



# **BJÖRKEN**

Siljansnäs socken  
Leksands kulturmiljöprogram

## **Författare**

Kristoffer Ärnäck

Antagen av samhällsbyggnadsutskottet 2021-05-27





# **BJÖRKEN**

Siljansnäs socken

Leksands kulturmiljöprogram

## **Författare**

Kristoffer Ärnback

## **Redaktion**

Lars Jönses och Kristoffer Ärnback

Omslag: Utsikt över Västra Björken och Björkberget.

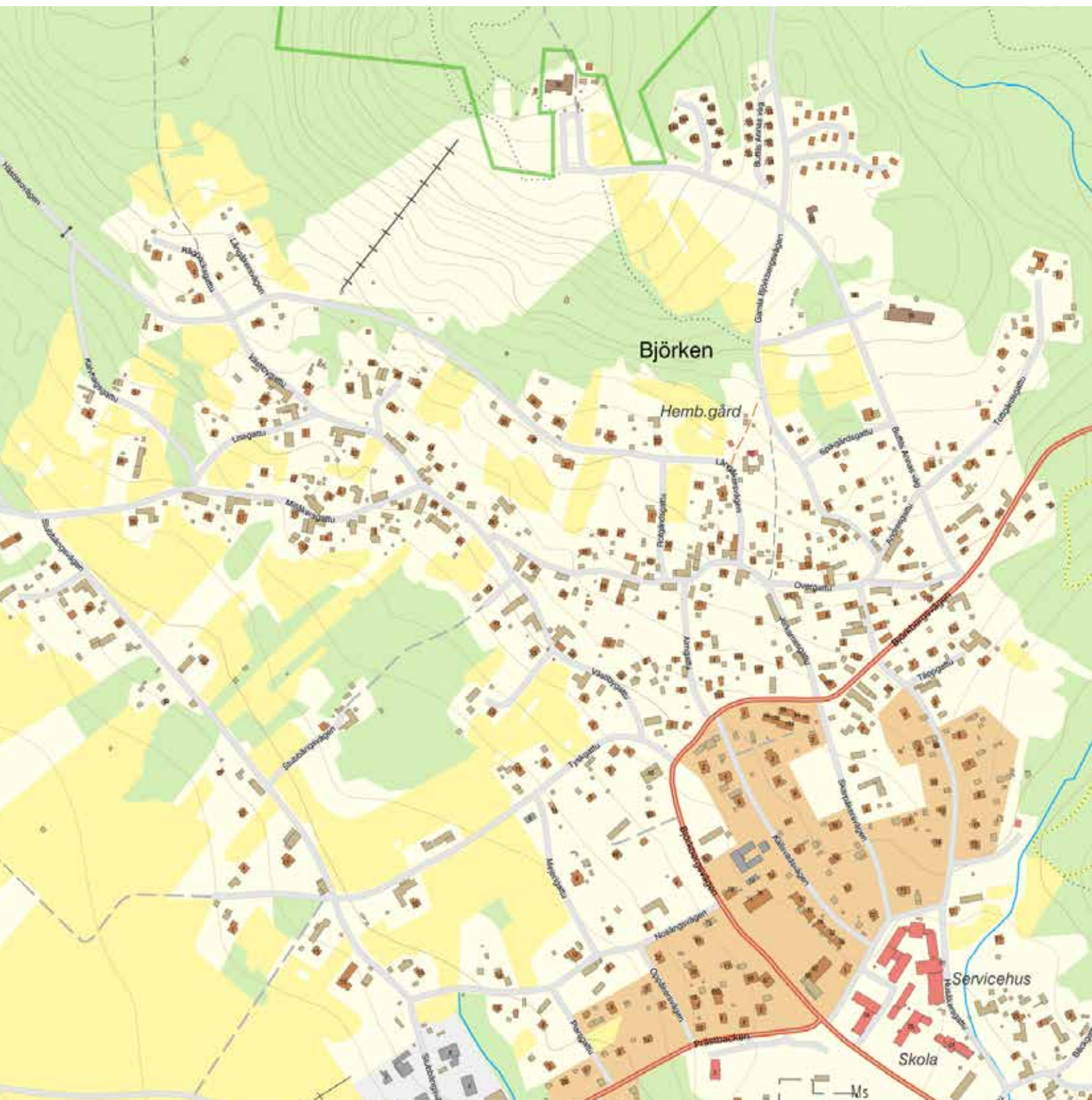
Fotografier och illustrationer: Om inget annat anges, Kristoffer Ärnäck, Dalarnas museum. Om inget annat anges härstammar rapportens kartor från Lantmäteriets tjänster *Historiska kartor* samt *Kartor, flygbilder och ortnamn*. Kartorna används i rapporten under Dalarnas museums avtalsnummer: ©Lantmäteriet 12014/00618

© Dalarnas museum 2021

ISSN:

## Innehåll

<b>Beskrivning</b>	<b>7</b>
Historik	7
Björkbergets kulturlandskap	7
Turism på Björkberget	10
Radby med blandad bebyggelse	11
Gammelgård och konstnärshem	12
Modernistiskt sockencentrum	12
<b>Värden</b>	<b>13</b>
<b>Var varsam med</b>	<b>16</b>
Värdekarta	<b>23</b>
<b>Var är ett kulturmiljöprogram?</b>	<b>24</b>



Till vänster, karta över Björken och Siljansnäs sockencentrum. Byn är belägen tillsammans med flera andra byar på Björkbergets sluttning. Den tätbebyggda karaktären är speciell för Leksand och Övre Dalarna.

## BESKRIVNING

Den gamla radbyn Björken är belägen på Björkbergets sydsluttning, och utbreder sig i huvudsak längs en huvudgata som löper i öst-västlig riktning. Från denna huvudgata utgrenar sig även flera andra bygator, som i öster bildar ett mer komplext bygatusystem. I väster bildar förgreningarna två karaktäristiska trevägskorsningar. I byn finns två majstångsplatser, dels vid en fyrvägskorsning i byns östra delar, dels vid Äreporten, som är den södra infarten till byn. Byn löper samman med Siljansnäs sockencentra och byn Hallen i söder. I sockencentrat, som till stor del är beläget på fastigheter tillhörande Björken, finns småhus, offentliga byggnader och enstaka flerbostadshus från tiden kring 1900-talets mitt. Till byn hör även ett rikt öppet odlingslandskap i sydväst, samt äldre småbrutna terrassodlingar på Björkbergets branta sluttningar. Björken ligger i Leksands kommun och Siljansnäs socken, varav den senare bildades 1875 och innefattar ett område motsvarande före detta Näsbygge fjärding i Leksands socken. Samtidigt som socknen bildades Siljansnäs landskommun, till vilken Björken hörde fram till dess att landskommunen uppgick i Leksands kommun 1974.

### Historik

I Skattelängden från 1539 står det om två skattebönder från »Biörka«. *I Byar och fåbodar i Leksands kommun* resonerar dock Roland Andersson att man sannolikt redovisat de olika närliggande näsbyggebyarnas skattekraft något godtyckligt under 1500-talet, varför det inte är helt tydligt hur många som faktiskt bott i de olika byarna under 1500-talet. Under efterföljande århundraden ökade byn i omfattning och 1766 års mantalslängd vittnade om en anseelig by, så pass att den uppdelades i Väster och Öster Björken. Vid storskiftet, som inträffade kring 1820, fanns det omkring 90 gårdar i de två bydelarna tillsammans. Både gårdsmönstret och bygatusystemet i de äldre delarna av Björken är likartat med utseendet på storskifteskartan. I byn låg Siljansnäsbygdens första *kalkkällsmejeri*, som öppnade 1880 (året efter en liknande anläggning på Älgberget). År 1889 ombildades mejeriet till ett andelsmejeri och 1892 moderniserades anläggningen med ångmaskinsdrift och ny för sin tid avancerad maskinell utrustning. Än idag finns en mejeribygnad som uppfördes 1907 bevarad. I byn har det även funnits flera affärer tillkomna kring sekelskiftet år 1900, och redan på 1860-talet drev Kers Margareta Siljansnäs äldsta kaffeservering i byn. En betydelsefull binäring i Björken var liksom i övriga Siljansnäsbyar möbeltillverkning av allehanda slag. Mest välkänd var tillverkningen av spinnrockar och stolar, varav den senare fortsatt på Erkers möbler eller *Leksandsstolen* mellan Östra Björken och Siljansnäs sockencentrum.

### Björkbergets kulturlandskap

Längst upp på Björkberget finns Buffils Annas Kaffestuga, samt tidigare Björkbergets utsiktstorn. Bergets topp, som bekläds av karg barrskog med



*Buffils Annas turiststuga på Björkbergets topp. Björken 254:I.*



*Siljansnäs hotell, en spännande modernistisk miljö uppförd 1963-1964. Björken 340:I.*





*Moderniserade äldre stugor på en delvis kringbyggd gård i Östra Björken. Många äldre manbyggnader i byn har moderniserats eller ersatts under 1900-talet. Björken 334:1.*



*Även om många gårdstun är utglästade finns längor med ekonomibyggnader som bildar slutenhet kring bygatorna. Björken 192:3.*



*På vissa gårdar har äldre mangårdar ersatts med kompletteringsbyggelse under 1900-talets första hälft. De nya manbyggnaderna är ofta faluröda och smälter in i byn. Björken 187:2.*



*En gård som utglesats på två sidor längs den genomlöpande byvägen. Kvarvarande byggnader, en parstuga, en källarstuga och en trösklada är emellertid mycket välbevarade och värdefulla byggnader. Björken 150:3.*

uppstickande klipphällar, erbjuder utsikter mot nästan hela Siljansbygden. Från den södra sidan av berget syns storslagna utsikter över Byrviken och Siljansnäsbygden. Björkbergets solvända sluttningar har varit mycket fördelaktiga för odling och i byn finns en stor mängd fruktträd, bland annat i form av körsbärsträd och päronträd. Den södra sidan av berget utgörs till stor del av före detta småbruten odlingsmark, varav delar förut varit terrassodlingar tillhörande Björken. Här finns fortfarande rika förekomster av terrassmurar och odlingsrösen. Ovanpå berget låg enligt tradition en vådkase, och finns även en lämning från ett litet gruvhål.

### Turism på Björkberget

På Björkberget finns även flera byggnader som är eller har varit tillgängliga för allmänheten under lång tid. Platsen har även varit viktig som turistmål under stora delar av 1900-talet. Om detta kan bland Buffils Annas turiststuga berätta. Turiststugan uppfördes 1925 och utökades 1933, för att 1959 ytterligare kompletteras med en parstuga flyttad från Buffils Annas släktgård. Till anläggningen hör även en loftbod som tidigare var personalbostäder. Tidigare fanns även ett utkikstorn på platsen. Österut återfinns en stugby som tillkom på initiativ av Siljansnäs kommun från och med 1964. Första husen byggdes 1968, och anläggningen kompletterades därefter 1972 och 1984. I närheten finns även Siljansnäs Hotell, som byggdes 1963-1964. Byggherre var Britt



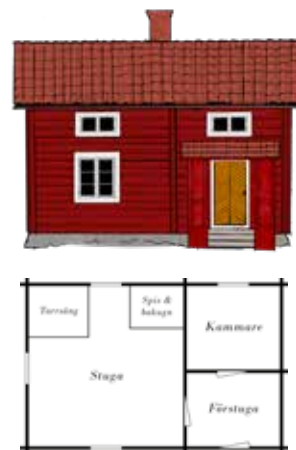
MasOlles gård, en mycket värdefull nationalromantisk miljö. Björken 191:1.

Wallin i Stockholm, arkitekt Åke Sjöman och entreprenör Byggnadsingenjör Nils Skoglund AB i Leksand. Väster om hotellet finns en festplats som invigdes 1975.

### Radby med blandad bebyggelse

Den äldre radbyn Björken löper horisontellt längsmed Björkbergets södra sluttning. Den gamla byns avgränsning mot söder löper i princip i linje med nuvarande Björkbergsvägen, Tyskgattu och Stubbängsvägen. Byn är centrerad kring en genomlöpande huvudgata från vilken andra mindre bygator förgrenar sig. En stor andel av bebyggelsen är placerad tätt intill bygatorna. Utrymmet innanför husen består i hög grad av öppna avsnitt med glest bebyggt tomtmark och jordbruksmark.

Beträffande byggnader återfinns en stor variation av hustyper från olika tidsperioder i byn. De flesta bostadshusen är uppförda från och med 1800-talets slut, med tonvikt på olika typer av korsplanshus och faluröda komplementbyggnader från 1900-talets första hälft. Det finns även ett fåtal kvarvarande äldre byggnader, exempelvis i form av välbevarade parstugor på fastigheterna Björken 150:3 och Björken 297:1, samt en äldre enkelstuga på Björken 169:1. Vid sidan av dessa har många äldre bostadshus emellertid ombyggt, tillbyggt och renoverats på ett sätt som gjort att deras ursprungliga karaktär försvunnit. Detta gäller även de byggnader som tillkommit under 1900-talets första hälft.



Enkelstuga



Parstuga



Sidokammarstuga



Korsplanshus

Nästan alla hus i den äldre byn är av trä, och med rödfärgad eller naturligt grånad fasad.

Gårdarna i Björken är i hög grad präglade av det sena 1800-talets förändringsvågor. Många gårdstun är exempelvis uppöppnade på en eller två sidor. Det är även vanligt med stora ekonomibyggnader i längor. Just förekomsten av stora ladugårdar med tegeldel, som angränsar till bygatan och bidrar med slutenhet, är utmärkande. De flesta av dessa ekonomibyggnader har långsmal form, sadeltak med tvåkupigt taktegel, spröjsade tvåluftsfinster där fönster förekommer, svartmålade eller faluröda trädörrar, enkel rödfärgad liggpånel och även rödmålade detaljer så som vindskivor och knutbrädor. Finns vitmålade detaljer rör det sig främst om fönsteromfattningar. Det finns även enstaka gårdar med mer påtagligt sluten karaktär. Särskilt nämnvärd är den välbevarade och ännu kringbyggda Fiskgården på Björken 133:2.

### Gammalgård och konstnärshem

I byns nordöstra del finns en välbevarad nationalromantisk gård som uppfördes av konstnärerna Aina Stenberg och Helmer MasOlle i början av 1900-talet. Stenberg illustrerade bland annat sagoböcker och motiv till julkort. Hon ritade även den första svenska adventskalendern. MasOlle var en internationellt erkänd porträttmålare, men han arbetade även med skulptur och grafik, samt ritade hus, båtar och möbler. Den första Volvo-bilen 1927 och formen på Volvomärket formgavs av Helmer MasOlle. Ett stenkast bort från konstnärshemmet finns MasOlles gammalgård, som är en äldre gård som bevaras på ursprunglig plats. Mellan konstnärshemmet och gammalgården finns en ålderdomlig fågata, vilket är ovanligt.

### Modernistiskt sockencentra

Sydöst om den äldre radby, inramat av nuvarande Björkbergsvägen-Nosängsvägen-Piarsgattu-Prästbacken-Halgattu-Husåkersgattu finns Siljansnäs sockencentrum, som i hög utsträckning ligger på fastigheter benämnda Björken. Sockencentrat är i huvudsak bebyggt med småhusbebyggelse uppförd under 1900-talet. Här finns tidstypiska villor från bland annat 1950-, 1960- och 1970-talen samt enstaka radhus och två större flerbostadshus av lamellhustyp. Strax norr om kyrkan finns ett litet centrum med skola, serviceboende, sockenstuga och affär. Längs Björkbergsvägen finns en snickerifabrik med möbeltillverkning i form av Leksandsstolar. I sockencentrat finns en större variation i material och fasadutformningar än i den äldre radbyn. Många byggnader håller sig dock inom ett spektrum av vita eternitskivor, rödfärgade timmer-, locklist- eller lockpanelsfasader, vit kalksandsten (mexisten), rött eller gult fasadtegel samt vitt eller gult slätputs. Många byggnader i sockencentrat är ännu förhållandevis oförändrade sedan de uppfördes, exempelvis med ursprungliga dörrar och fönster i trä.



## VÄRDEN

I Björken är den äldre bymiljön, med sin långsträckta radbykaraktär som övergår i ett komplext bygatusystem i öster värdefull. Byns karaktär är ett resultat av en lång kontinuerlig utveckling som har ägt rum i förhållande till platsens förutsättningar och begränsningar. En särskilt viktig förutsättning är det rika odlingsmarker som finns belägna norr om bykärnan, på Björkbergets sluttning, samt väster om byn. Dessa odlingsmarker tillhör bland de rikaste i nuvarande Leksands kommun och är mycket värdefulla för förståelsen om byns framväxt. Den soliga sluttningen har bidragit med ett gynnsamt odlingsklimat och de stora odlingsytor som därigenom möjliggjorts har varit avgörande för byns etablering och utveckling historiskt. En särskilt intressant lämning av äldre jordbruk är spåren av de odlingsterrasser som fanns på Björkbergets sluttning i äldre tid. En annan intressant och värdefull detalj är de många

*Björken är belägen i en solig sydsluttning med rik växtlighet. I byn fanns historiskt många körsbärsträd. Björken 297:1.*

fruktträd som finns i byn, ett ovanligt karaktärsdrag som inte hade varit möjlig utan det gynnsamma odlingsklimatet.

Buffils Annas turiststuga tillsammans med stugbyn på Björkberget, Siljansnäs hotell och den närbelägna festplatsen är värdefulla eftersom miljöerna kan berätta om turismen vid Björkberget under 1900-talet, och om platsens betydelse ekonomisk och socialt under denna period. Särskilt värdefull är också MasOlles gammalgård, som är en hembygdsgård bevarad på ursprunglig plats. Här finns särskilt ålderdomliga timmerbyggnader i en kringbyggd fyrkantform som dominerade i Leksand under 1700- och 1800-talen. Anläggningen är också kopplad till hembygdströrelsen och tanken om att bevara det äldre bondesamhället och hembygdens olika miljöer på museum.

Den generella karaktären gårdskaraktären i byn är typisk för det sena 1800-talet och 1900-talets första hälft, med utglesade gårdstun och äldre timrade ekonomibygnader som utbytts mot stora ladugårdar eller ekonomibygnader i slutna längor. Detta återspeglar hur den äldre kringbyggda gården kom att förändras vid övergången från det äldre bondesamhället mot 1900-talets industrisamhälle. Spåren av denna förändring är värdefulla eftersom de kan berätta mycket om bebyggelsen i Leksands byar som de ser ut idag, och skapa förståelse för de förändringsfaktorer som påverkat bygden under 1900-talet. Särskilt de stora ekonomibygnaderna som står placerade i vinkel mot, eller parallellt med bygatan är karaktäristiska för byn och därmed värdefulla. De fåtal gårdar som fortfarande är kringbyggda är också värdefulla eftersom de är karaktäristiska för Leksand, och hur bebyggelsen ordnats på gårdarna sedan åtminstone 1700-talet. Denna karaktär är dock inte lika framträdande som i andra byar.

I Björken har många äldre bostadshusen i form av parstugor, enkelstugor och sidokammarstugor utbytts mot, eller kompletterats med korsplanhus eller andra nyare byggnadstyper under 1900-talet. Många äldre hus har dessutom moderniserats med exempelvis nya fönster och dörrar kring 1900-talets mitt. Att de flesta av de nyare husen anpassats till bymiljön genom exempelvis färgsättning och fasadmateriell (locklistpanel i trä) samt delvis även genom form och storlek, vittnar om en vilja att anpassa 1900-talets byggnadskultur efter lokala förhållanden. Detta har varit vanligt i Leksands byar och är därför en värdefull lokal karaktär. På vissa av 1900-talshusen finns fortfarande ursprungliga detaljer som dörrar, fönster, tak och farstukvistar. Sådana detaljer, som ofta är tidstypiska för den tid då husen byggdes, kan hjälpa betraktaren att sätta husen i rätt tidskontext. Detaljerna är dessutom ofta av hög utseendemässig och materialmässig kvalitet.

En särskilt framträdande byggnad från 1900-talet i den äldre byn är MasOlles gård, som är ett nationalromantiskt konstnärshem av mycket hög utformningsmässig kvalitet. Gården är stiltypisk för nationalromantiken och uppvisar en sammanblandning mellan former tagna ur och tolkade genom det tidiga 1900-talets idealbild av det äldre bondesamhället. Här finns blyspröjsade fönster, kronskorstenar och timmerväggar, branta takfall, vindflöjlar med drakornamentik och stolpverkskonstruktioner. I byn finns även enstaka kvar-



Äldre timmerbyggnader på en delvis välbevarad kringbyggd gård i Östra Björken. Björken 162:6.



I Västra Björken finns fortfarande enstaka kringbyggda gårdar och en del välbevarade äldre manbyggander. Björken 169:1.



I Siljansnäs sockencentra finns stiltypiskt modernistiska småhus som fortfarande är välbevarade. Sådana hus är värdefulla eftersom de kan berätta om 1900-talets historia. Björken 256:1.

varande parstugor, sidokammarstugor och enkelstugor i välbevarat skick. Alla sådana byggnader är särskilt värdefulla, eftersom de kan bidra med berättelser om livet i det äldre bondesamhället. Dessa hus utgör dessutom en viktig beståndsdel i vad som gör byarna till speciella och trivsamma livsmiljöer. Här syns det att människor levit under mycket lång tid. Husen är dessutom byggda i en lokal tradition som utvecklats och använts under flera hundra år, fram tills industrialismens intåg, mot 1800-talets slut och kring sekelskiftet år 1900.

Även om de äldre husen i Leksand är unika och i sina detaljer bär många olikheter som gör varje gård speciell, finns flera gemensamma nämnare som starkt påverkar bebyggelsens karaktär. Ofta framträder bebyggelsen som ett gytter av tätt placerade röda hus med likartad storlek och form. Det är denna karaktär som kanske starkast kännetecknar byarna, och de aspekter av bebyggelsen som bidrar till denna karaktär är därför särskilt värdefulla. Nästan alla hus i de äldre byklungorna är låga - sällan högre än två hela våningar. Många byggnader har dessutom en långsmal form eller bildar tillsammans långsmala längor som ingår i olika kringbyggda former. De flesta byggnaderna har också sadeltak med tegeltäckning. Att de flesta husen är färgade med falu rödfärg eller omålade i trä är också mycket viktigt för byarnas generella karaktär. Den faluröda färgen har dessutom historisk betydelse, då den präglar byarna i Övre Dalarna och Leksand sedan åtminstone 1800-talets senare hälft. Beträffande vita detaljer i form av exempelvis fönster, fönsterfoder, vindskivor och knutbrädor är detta värdefullt där det förekommer, eftersom även detta är en påtaglig beståndsdel i byns karaktär.

Utmärkande i Björken är även Siljansnäs sockencentra, som i hög grad innefattar bebyggelse tillkommen under 1900-talet. Mellan 1875 och 1973 var Siljansnäs en egen socken samt självstyrande landskommun, och den mer tätortslika bebyggelsen är uppförd i kontext till detta historiska sammanhang. Förekomsten av likartad tätortsbebyggelse i gamla landskommuner är inte unikt för varken Siljansnäs eller Leksand, men husen kan likväl berätta om 1900-talets historia och den moderna epokens bebyggelse på landsbygden, och har därför ett visst värde. Välbevarade tidstypiska småhus från perioden 1930–1980 samt lamellhusen och radhusen invid sockencentrat är värdefulla. Särskilt värdefulla är sockenstugan samt snickerifabriken längs Björkbergsvägen (Erkers möbler). Snickerifabriken anknyter till en äldre tradition av möbelsnickeri, vilket var en vanlig bisyssla i Björken historiskt.

### Den äldre byn och Björkberget - Var varsam med:

- Det småbrutna odlingslandskapet på Björkbergets sydsluttning, samt dess beståndsdelar som odlingsrösen, terrassmurar, fruktträd och buskar. Delar av marken har använts som skidbacke.
- Det stora öppna jordbrukslandskapet sydväst om byn. Det är viktigt att odlingslandskapet där hålls fritt från bebyggelse vid sidan av traditionella jordbruksbyggnader så som hölador etc.





*Odlingsrösen bildades terrasser på Björkbergets sydsluttning.*



*Längs den genomlöpande bygatan finns längor med äldre ekonomibyggnader som är värdefulla och bidrar med viss slutenhet. Björken 176:1.*



*Korsplanshus, sannolikt uppfört kring 1800-talets slut. Var varsam med träbyggnader uppförda innan 1940. Detaljer som äldre tak, fönster och färestukvistar är särskilt värdefulla. Björken 98:2.*

- Äldre fruktträd på gårdarna i byn.
- Att gårdarna i den gamla byn är koncentrerade till lägen i det äldre bygatusystemet. Förutsatt att byggnaderna anpassas till byns karaktär är det är bättre att placera nya gårdar och bebyggelse så att den för-tätar den befintliga byn, än att skapa nya strukturer på mark utanför byn.
- Kringbyggda gårdstun, både sådana som är helt kringbyggda och ut-glesade från och med 1800-talets slut är värdefulla. Gårdstunen bör inte ytterligare utglesas, men kan eventuellt förtätas med nya bygg-nader där det in på 1900-talet fortfarande funnits byggnader som därefter borttagits. Särskilt viktigt är att vara varsam med de sidor av gårdstunen som vetter mot en bygata, eftersom dessa tillsammans bildar karaktäristiska slutna och smala bygaturum.
- Välbevarade äldre trähus – både manbyggnader och ekonomibyggnader uppförda innan 1940. Särskilt värdefulla karaktärsdrag på sådana hus är ofta: sadeltak med enkupigt eller tvåkupigt taktegel, blottade timmerstommar, kilsågad äldre locklistpanel, dörrar och fönster äldre än 1965, tegelskorstenar, farstukvistar med eller utan profilsågade detaljer, profilerade fönsteröverstycken och grundmurar med synlig natursten. Visa särskilt stor varsamhet vid hantering av de få oförändrade parstugor, enkelstugor och sidokammarstugor som finns kvar i byn.
- Att nästan alla hus i den äldre bymiljön byggda i trä eller knuttim-rade, samt att nästan alla dessa hus är rödfärgade med vita brädfoder kring fönstren. På hus nyare än sekelskiftet år 1900, även vita detaljer i form av knutbrädor och vindskivor. Undvik dock att sätta panel på, eller omfärga de fåtal byggnader som är uppförda under 1900-talet i en avvikande färgsättning eller materialkomposition. Det finns ett värde i att låta även sådana byggnader bevaras och tala för sin egen tid. Dessutom kan särskilt tegel- och putsfasader vara utformade med hög utformningsmässig kvalitet.
- Miljöer som återspeglar turismen på Björkberget: Buffils Annas tu-riststuga med tillhörande loftbod, stugor i stugbyn uppförda 1968 och 1972 i »dalaromantisk« stil, Hotell Siljansnäs och festplatsen från 1975.
- MasOlles gammelgård och MasOlles egen gård strax söderut. Viktig är även den äldre fägata som löper mellan dessa två anläggningar.
- Den sammanhållna byggnadshöjden om högst två hela våningar.
- Att byggnaderna har en långsmal form, eller bildar långsmala enheter som tillsammans bildar kringbyggdhet.



*Erkers möbelfabrik, en funktionalistisk byggnad anknuten till möbelsnickring, som varit en viktig binäring i Siljansnäs socken och Björken. Björken 352:I.*



*Välbevarat entréparti på flerbostadshus i tegel vid sockencentrat. Björken 328:I.*



*Sockenstugan är en viktig byggnad i Siljansnäs socken-centrum. Särskilt värdefulla är byggnadens fönster, takmaterial, slätputsad fasad och skylten Sockenstugan. Björken 200:39.*

- Att byarna är tätt bebyggda, och att husen står tätt intill varandra.
- Tegel som takmaterial, i synnerhet befintliga enkupiga och tvåkupiga tegeltak.
- Den enhetligt förekommande ofärgade eller faluröda färgen. Avstå från att rödmåla naturligt grånade timmerhus. Dessa byggnader har en egen karaktär som i sig är värdefull, och som samspelar väl med sin omgivning även utan rödfärg.
- Vitmålade detaljer så som fönster, fönsterfoder, fönsteröverstycken, knutbrädor och vindskivor där de redan förekommer. Undvik att måla andra detaljer än fönster och fönsterfoder vita på ekonomibyggnader, eftersom detta ej förekommit i någon större utsträckning historiskt.

#### Sockencentrat - Var varsam med:

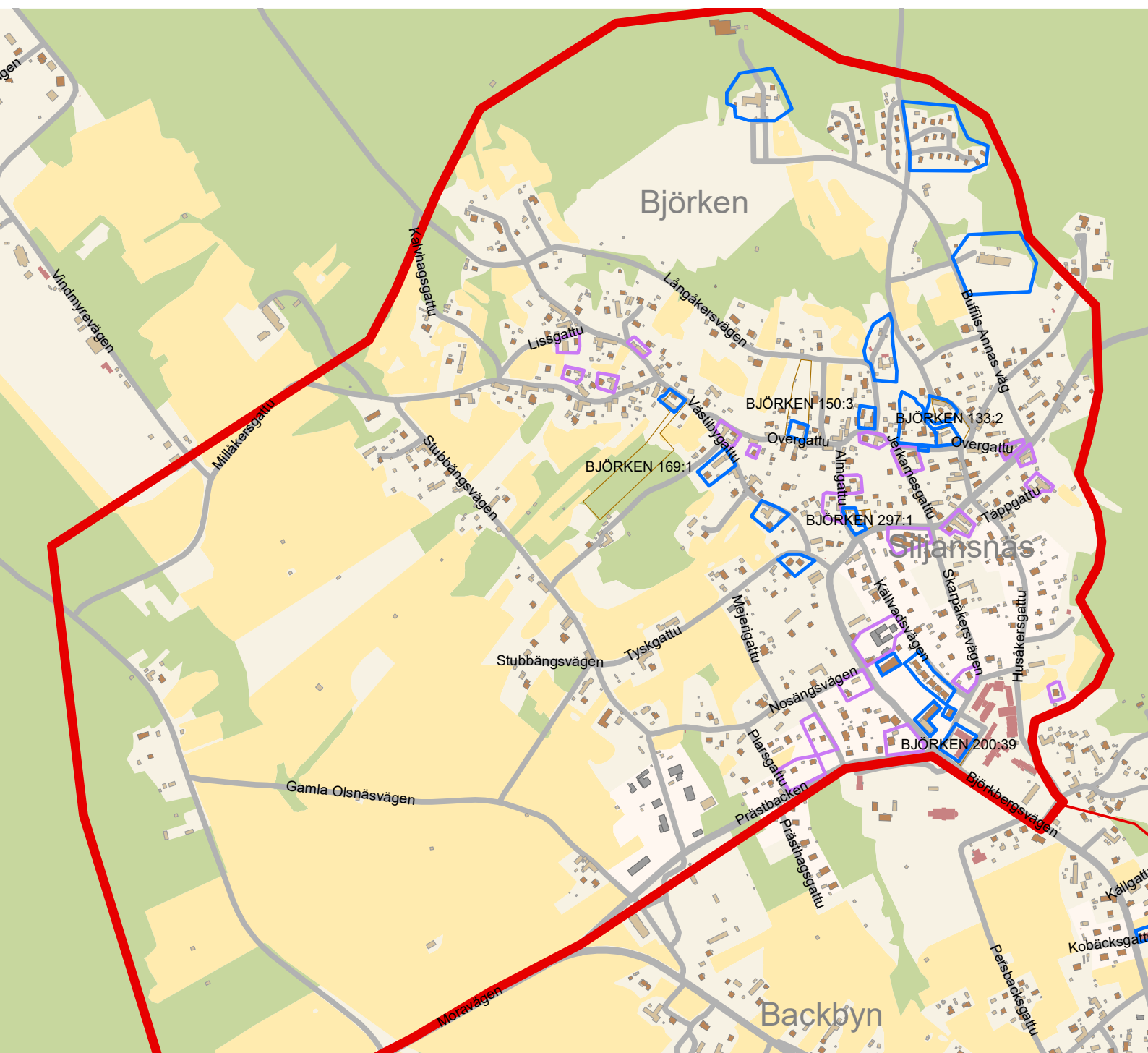
- Kvarvarande ursprungliga fönster, dörrar, smidesräcken, farstukvisitar, fasadmaterial och färgsättning på småhus uppförda under perioden 1930-1980.
- Den befintliga formen samt den blottade tegelfasaden, smidesräcken, balkongfronter i sinuskorrugerad plåt, tvåkupigt tegeltak och ursprungliga fönster och dörrar på flerbostadshuset på Björken 328:1.
- Kalksandstensfasaden, det tvåkupiga betongtegeltaket, röda fönsterluckor, belysningsarmaturer med gult glas och ursprungliga mörkbetsade trädörrar med sparkplåt och sidoljus på radhusen på Björken 200:2-200:3.
- Den befintliga formen samt den ljusgula slätputsade fasaden, träfönster med röd karm och vit båge, tvåkupigt taktegel, fasadparti med tegelmur kring entrépartiet och den befintliga skylten »sockenstugan« på sockenstugan på Björken 200:39.
- Befintlig utformning och skyltning på byggnader tillhörande snickerifabriken längs Björkbergsvägen (Erkers möbler).



*Närmast i bilden, det småbrutna jordbrukslandskapet med odlingsrösen och terrasser på Björkbergets sluttning som övergår i Västra Björken mitt i bilden. Där bortom de öppna jordbrukslandskap som finns väster om byn.*



*Siljansnäs hotell är en av de modernistiska byggnader som bedömts besitta särskilt kulturvärde. Björken 340:1.*



Värdekartan redovisar en klassificering av miljöer och bebyggelse enligt följande: **Röda områden** markerar större landskapsavsnitt och bebyggelseområden med kulturvärden eller mycket höga kulturvärden. Värdebärande egenskaper inom dessa områden kan exempelvis vara byggnaders färgsättning, skala och form, sammanhållen byggnadshöjd eller jordbrukslandskapet öppna och hävdade karaktär.

**Lila områden** markerar gårdar, byggnader, odlings- eller betesmark och bebyggelseområden som bedöms ha kulturvärden.

**Blå områden** markerar gårdar, byggnader, odlings- eller betesmark och bebyggelseområden som bedöms ha särskilt kulturvärde.

## Vad är ett kulturmiljöprogram?

Ett kulturmiljöprogram är ett kunskapsunderlag framtaget för att tydliggöra kulturmiljöns egenskaper och karaktäristik, utan att dessa vägts mot andra intressen. När kommunen fattar beslut i detaljplaner och bygglov ska en avvägning göras mellan olika allmänna intressen, exempelvis kulturmiljöer eller naturvård, och enskilda intressen, som behovet av en större bostad eller en grannes önskan om utsikt. Det här beskrivs i Plan- och bygglagens (2010:900) andra kapitel. Genom att i förväg ta ställning till vilka områden som har särskilda värden och vad det är som gör området värdefullt förenklas kulturmiljöfrågan i den dagliga handläggningen, men beslutet om vad som är lämpligt att göra på en viss byggnad eller i ett visst område sker i det enskilda plan- eller bygglovärendet.

Ett kulturmiljöprogram kan innehålla beskrivningar av de kulturhistoriska värden som finns hos en byggnad eller en plats. Ett kulturmiljöprogram kan också beskriva miljöns historia, utveckling, nyttjande genom tiden och vilka delar och karaktärsdrag som finns kvar i området idag.

Avsikten är inte att kulturmiljöprogrammet ska vara en ”våt filt” över bebyggelsen, utan snarare att det ska vara ett verktyg för hur kommunen och fastighetsägare ska kunna använda, utveckla och tillvarata kulturmiljön för att skapa en attraktiv kommun och livsmiljö.

### Kulturvärden

En kulturmiljö är sammansatt av en mängd egenskaper. En egenskap kan exempelvis vara en byggnads material, byggnadshöjd, fönstersättning, färg eller namn.

En egenskap är aldrig automatiskt värdefull. Ett värde tillskrivs alltid en miljö av olika människor i vår samtid. Personer med olika kompetenser och intressen tillskriver miljöer olika typer av värden. En byggnadsantikvarie kan bedöma att en miljö är särskilt värdefull eftersom den kan utgöra ett slags fysiskt källmaterial som berättar om det förflutna. Samhället kan använda sådana miljöer för att förmedla och konkretisera berättelser om vår historia och på så vis ge människor bättre möjligheter att förstå sin samtid. En arkitekt kan bedöma att en miljö är särskilt värdefull eftersom dess olika arkitektoniska parametrar skapar en vacker och trivsamt livsmiljö. En person kan också bedöma att en plats är värdefull eftersom hen har många minnen kopplade till den.

Det är väldigt viktigt att tydliggöra varför en egenskap tillskrivits ett värde och av vem. Då blir det möjligt att senare följa upp på väderingen och förstå varför den är gjord.

### Vad och hur har vi bedömt?

I detta kulturmiljöprogram bedöms kulturhistoriska och estetiska värden, samt delvis även sociala värden. Begreppen förklaras i sitt sammanhang nedan. Alla värderingar är skrivna och utförda av byggnadsantikvarier vid Dalarnas museum. Begreppet kulturvärde används för att beskriva den sammantagna bedömningen mellan dessa tre värdeaspekter.





*På den förut fyrkantsbyggda Sorsgården finns fortfarande en välbevarad äldre parstuga, källarstuga med portlider och tröskloge som kan berätta om timmerhuskulturen i Siljansnäs i äldre tider. Gården bedöms ha särskilt kulturvärde. Björken 150:3.*

### Kulturhistoriska värden

Miljöer, platser och byggnader med kulturhistoriska värden bär på berättelser om det förflutna som av olika anledningar bedöms vara viktiga för vår samtid – eller att bevara för framtiden. I arbetet med Leksands kulturmiljöunderlag har berättelserna om det äldre bondesamhället, timmerhuskulturen, turismen i Leksand och industrisamhället bedömts som särskilt viktiga. De värderingar som finns listade i rapporterna och på hemsidan utgår ifrån bedömningar om hur olika platser, miljöer eller byggnader återspeglar olika aspekter av dessa berättelser. På platser där andra intressanta berättelser tydligt framträder har även dessa medtagits i bedömningen av byns olika värden. Det kan exempelvis beröra anknytningar till välkända historiska personer eller lokala traditioner som är särskilt viktiga för en specifik by. I Leksands-Noret återspeglas delvis andra berättelser än i byarna, varför bedömningsgrunderna där skiljer sig från byarna. Miljöer och byggnader som inte förändrats nämnvärt under de senaste 40-50 åren värderats generellt högt i detta kulturmiljöprogram. Detta beror på att ovannämnda berättelser mer tydligt kan utläsas ur de miljöer som inte nämnvärt förändrats under senare tid.

## Estetiska värden

Miljöer, platser och byggnader med estetiska värden bedöms ha stora utseendemässiga och upplevelsemässiga kvaliteter idag. Det kan röra sig om byggnader som är uppförda med stor hantverksmässig skicklighet och högkvalitativa material, landskapsrum där bebyggelsen och landskapet tillsammans bildar trivsamt eller miljöer som är synbart gamla och bär många spår av tidens tand. Bedömningen av estetiska värden har utförts av Dalarnas museums byggnadsantikvarier och har i första hand gått ut på att fånga upp och värdesätta landskapets och byarnas unika karaktär beträffande färgsättning, volymer, former och placering i landskapet. Landskapets karaktär berättar oftast en viktig berättelse och har därför kulturhistoriska likvärdigheter som estetiska värden. Den värderingstext som i rapporter och bykaraktäriseringar benämns Låg, tät, faluröd eller ofärgad bebyggelse är den enda som helt och hållet utgår ifrån en estetisk bedömning av byarna.

## Sociala värden

Miljöer, platser och byggnader som väcker känslor och är betydelsefulla för grupper eller enskilda personer har sociala värden. I detta kulturmiljöprogram har sociala värden endast undersökts översiktligt genom ett inledande församråd där allmänheten fått möjligheten att lämna in förslag till miljöer att ta med i kulturmiljöprogrammet. Vi har i största möjliga mån bejakat dessa förslag i inventeringsarbetet, och tagit med miljöer som framträtt i församrådet när vi besökt aktuella byar och platser i inventeringsarbetet.

## Biologiskt kulturarv

Enkelt uttryckt är biologiskt kulturarv natur som berättar om kultur. Allt från enskilda träd till hela landskap kan berätta historien om den mänskliga närvaron. Eftersom berättelserna förmedlas av något levande ligger det i sakens natur att det biologiska kulturarvet befinner sig i ständig förändring- det kan vara kortlivat men kan också fortleva i århundraden.

Biologiskt kulturarv är resultatet av människans möte med det levande i naturen. Genom att förstå detta möte kan vi förklara det vi ser i landskapet och visa vad som behövs för att ta vara på olika värden i landskapet.

Det biologiska kulturarvet kan handla om enskilda träd och buskar som formats av människan, som träd som planterats i en allé eller hamlats för att lövet ska kunna användas som foder till djuren. Det kan även vara större landskap, som fåbodvallen med hackslog, med den omgivande skogen som brukats för bete och där vallkullorna gjort ristningar i träden där de rastat. Det kan även vara det brukade landskapet runt och inne i byn, med ängs- och åkermarker.

## Fastighetsbeteckningar och GDPR

I kulturmiljöprogrammet anges fastighetsbeteckningar för att visa på var det finns värden, i exempelvis en miljö eller byggnad. Fastighetsbeteckningar kan anses vara personuppgifter.

För att behandla personuppgifter i kommunens verksamhet måste dataskyddsförordningen (GDPR) följas vilket betyder att det ska finnas stöd i en av de rättsliga grunder som återfinns i GDPR. För att använda fastighetsbeteckningar i kulturmiljöprogrammet hänvisas till GDPR:s artikel 6.1.e, att behandlingen är nödvändig för att utföra en uppgift av allmänt intresse eller som ett led i kommunens myndighetsutövning. Uppgifter av allmänt intresse enligt artikel 6.1.e. ska exempelvis ha stöd i lag eller annan förordning. Obligatoriska uppgifter som ålagts kommuner att utföra, exempelvis bygglovgivning, översiktsplanering och detaljplanering enligt plan- och bygglagen, är av allmänt intresse. För att kunna ta väl avvägda beslut i bygglov och detaljplanering men även för att allmänheten ska kunna följa plan- och bygglagen även i de fall det inte krävs myndighetsutövning (exempelvis bygglov), behövs bra kunskapsunderlag kring kulturmiljöns värden och var de återfinns, geografiskt. Relevanta lagrum återfinns i plan- och bygglagen:

- 2 kap 3 § om att planläggning ska göras med hänsyn till de kulturhistoriska värdena,
- 2 kap 6 § om att planläggning, bygglovgivning och även vid åtgärder som inte kräver lov, ska bebyggelse och byggnadsverk utformas och placeras på ett sätt som är lämpligt med hänsyn till bl.a. kulturvärdena på platsen,
- 4 kap 16 § om reglering av kulturhistoriskt värdefull bebyggelse i detaljplan,
- 8 kap 13 § om förbud mot förvanskning av en byggnad som är särskilt värdefull,
- 8 kap 14 § om att underhåll ska göras varsamt så att byggnadsverkets kulturhistoriska värde bevaras och
- 8 kap 17 § om att ändring och flyttning av byggnad ska göras varsamt så att dess kulturhistoriska värden tas tillvara.

För att enkelt och exakt ange läge är det mest lämpligt att använda fastighetsbeteckningar, som sällan ändras och när de ändras så kan deras historiska utsträckning spåras i Lantmäteriets förrättningsakt.



LEKSANDS  
KOMMUN



LÄNSSTYRELSEN  
DALARNAS LÄN

 **Dalarnas**  
museum