



FORS

Härads fjärding, Leksands socken

Leksands kulturmiljöprogram

Författare

Kristoffer Ärnback

Antagen av samhällsbyggnadsutskottet 2021-05-27



FORS

Härads fjärding, Leksands socken

Leksands kulturmiljöprogram

Författare

Kristoffer Ärnback

Redaktion

Lars Jönses och Kristoffer Ärnback

Omslag: Gårdsklunga vid slutet av Myrmases väg i södra delen av Fors. Till höger syns en gård med bevarat månghussystem, till vänster en gård med sen 1800-talskaraktär. Fors 26:2.

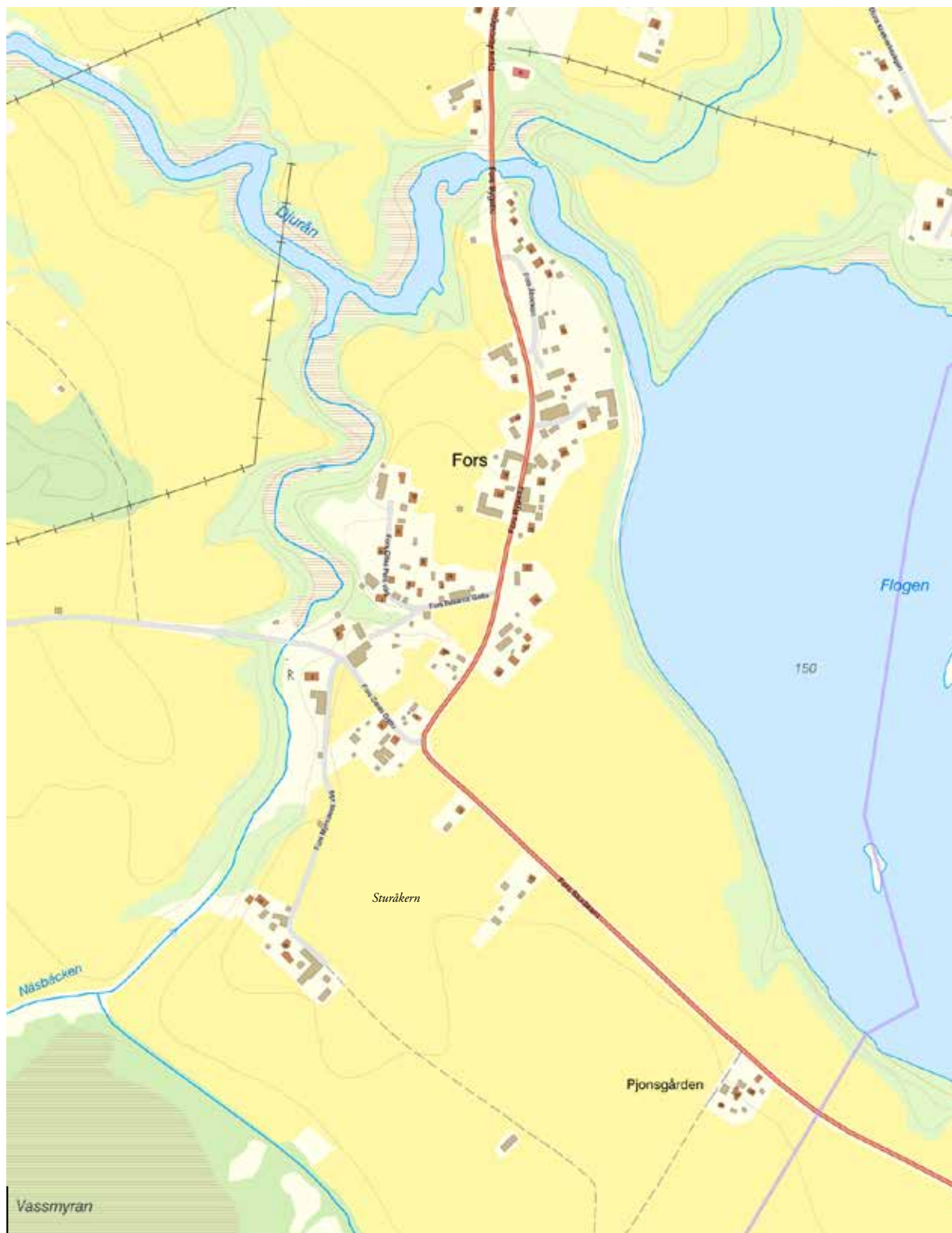
Fotografier och illustrationer: Om inget annat anges, Kristoffer Ärnäck, Dalarnas museum. Om inget annat anges härstammar rapportens kartor från Lantmäteriets tjänster *Historiska kartor* samt *Kartor, flygbilder och ortnamn*. Kartorna används i rapporten under Dalarnas museums avtalsnummer: ©Lantmäteriet I2014/00618

© Dalarnas museum 2021

ISSN:

Innehåll

Beskrivning	7
Historik	7
Landskap och placering	7
Byform	7
Bebyggelsens huvuddrag, gårdsformer och detaljutformning	8
Utmärkande drag	8
Värden	11
Platsnamn	11
Odlingsmarkens betydelse i det äldre bondesamhället	11
Bystruktur	15
Timmerhuskulturen och månghussystemet	16
Låg, tät och ofärgad eller faluröd bebyggelse	19
Kringbyggdhet	20
Gårdar med sen 1800-talskaraktär	23
Värdekarta	26
Vad är ett kulturmiljöprogram?	27



Fors är beläget i ett vidsträckt och böljande öppet odlingslandskap söder om Djura. I öster finns Österdalälven och den sjölika formationen Flogen. Strandkanten närmast Fors har genom åren eroderat och var vid storskiftet ett hundratal meter längre ut i vattnet jämfört med dagens strandlinje.

Beskrivning

HISTORIK: Fors ligger i Härads fjärding i Leksands socken, dock tillhörande Djura kapellförsamling. Bynamnet Fors nämns på 1500-talet. I slutet av 1800-talet hade byn 32 gårdar. Byn ligger i Leksands kommun, som ursprungligen bildades som Leksands landskommun 1863. År 1971 ombildades landskommunen till Leksands kommun. År 1974 uppgick Siljansnäs och Åls kommuner i Leksands kommun.

LANDSKAP OCH PLACERING:

- Byn Fors är belägen i södra delen av Leksands kommun, intill den västra strandbanken vid sjön Flogen i Österdalälven. I norr möter byn Djuråns utlopp i Österdalälven och i väster Näsäckens utlopp i Djurån. Norr om Djurån finns Djura kyrkby, och därbortom Sjöbotten med Rältabyarna. På andra sidan älven finns Gagnefs socken med byn Österfors. Gagnefs socken utbreder sig även på den västra sidan av älven sydöst om Fors. Den närmaste Gagnefsbyn på västra sidan av älven är Västerfors. Västerut från Fors finns Hedby med bydelarna Brändan och Kanngårdarna och därbortom vidsträckta och kuperade skogslandskap. Landsvägen mellan Djura och Västerfors löper genom byn. Från den södra delen av byn löper en väg till Hedby.
- Odlingslandskapen kring Fors är böljande, vidsträckta och öppna. Djurån och Näsäckan genomskär landskapet med karaktäristiska sjölar (raviner) där vattenflödet med tiden arbetat sig ner genom de lättodlade sandjordarna. Djurån börjar som Skebergsån i Djursjön och rinner ut i sjöarna Gyllingen och Hisstjärn innan den når sitt utlopp i Österdalälven och sjön Flogen nedströms Gråda kraftverk. Näsäckan har tillflöden från bäckar som löper genom Hedbys byar och från den kuperade skogsmarken söderifrån.
- Djurabygden ligger i Leksands socken, men har ett isolerat läge i förhållande till Kyrkudden och Noret. Den enklaste färdvägen historiskt var via vattnet, men även via båt var färden lång. Hellre tog sig därför befolkningen i Djurabygden till kyrkorna i Ål eller Gagnef. Förhållandet ändrades i och med bildandet av en egen kapellförsamling 1648. I Djura kapellförsamling ingick förutom byarna kring nuvarande Djura kyrkby även Rältabyarna. Rältlindor ingick ursprungligen men återvände till Leksands församling vid 1700-talets mitt.

BYFORM:

- Fors är en långsmal by. I norr är gårdarna koncentrerade kring den genomlöpande Bygattu i en radbystruktur. Söderut förgrenar sig byn till en mer klungformig enhet kring ett mer komplicerat bygatusystem med vägarna Resarns Gattu, Ollas Pers väg och Saras Gattu.

Längst söderut finns en avskild klunga med två tätt bebyggda gårdar mitt i odlingslandskapet.

BEBYGGELSENS HUVUDDRAG, GÅRDSFORMER OCH DETALJUTFORMNING:

- Bebyggelsen i Fors är överlag småskalig och inga byggnader är högre än motsvarande två våningar. Nästan alla byggnader har sadeltak med en takvinkel om cirka 30 grader. Tak täcks av en- eller tvåkupiga lertegelpannor och skorstenar är murade i lertegel, oftast med en enkel form eller lätt utkragning upptill.
- Äldre gårdar är i huvudsak ordnade kring fyrkantiga gårdstun som är kringbyggda på två eller tre sidor med ett bostadshus samt långsmala längor om två eller möjligen tre timmerbyggnader för djurhållning, olika sysslor och förvaring. Bostadshusen är oftast enkelstugor eller sidokammarstugor i en och en halv våning, men det förekommer även enstaka fall där enkelstugor utbyggs till parstugor. Beträffande fasader är det vanligt med faluröd liggande fasspontpanel. Det förekommer även byggnader med blottlagd timmerstomme eller locklistpanel. Detaljer så som knutar och fönsteromfattningar är ofta vitmålade. På äldre hus är det vanligt med spröjsade tvåluftsträffönster där varje båge innefattar tre lätt stående eller liggande glasrutor. Beträffande dörrar på välbevarade äldre byggnader är enkla brädklädda trädörrar vanligast. Det finns även hus där ytterdörrarna utgörs av parspegeldörrar. Fönster- och dörrromfattningar på äldre hus är oftast enkla med fyra brädor där sidobrädorna omsluter topp- och bottenbrädorna. Många av de äldre bostadshusen är försedda med karaktäristiska kallfarstukvistar i två våningar. I övrigt förekommer glasverandor och enkla förtak som entréer.
- Det finns även flera gårdar som nyetablerats under 1800-talets senare hälft och kring sekelskiftet år 1900. På dessa gårdar är djurhus- och förvaringsfunktionerna ofta samlade till en enda stor, avlång eller vinkelformad ladugårdsbyggnad med tegeldel. Bostadshusen på dessa gårdar är oftast av korsplanstyp – en lätt rektangulär hustyp där rumsindelningen utgörs av fyra rum kring en centrerad murstock. Det förekommer även »vinkelhus«. Många av de sena 1800-talets bostadshus har förändrats genom renoveringar och ombyggnader företrädesvis under 1900-talets senare hälft. Exempelvis har många byggnader försetts med nya tvåluftfönster utan spröjs, nya liggande paneler och förenklade farstukvistar. De enstaka välbevarade farstukvistar som kvarstår är i snickarglädjestil med kuverttak och flera lövsågade detaljer.

UTMÄRKANDE DRAG:

- I Djurabygden förekom sällan »vanliga« parstugor historiskt. Istället



I norra delen av byn utkristalliseras en radbykaraktär med gårdar på båda sidor om landsvägen mellan Djura i norr och Gagnefs socken i sydöst. Gårdarna har sen 1800-talskaraktär.



Byklunga med två gårdar intill korsningen mellan Bygattu och Saras Gattu. Den borte byggnaden är ett typiskt korsplanshus av sen 1800-talsmodell. Fors 12:9 och Fors 12:10.



Kringbyggd gård med delvis intakt mångbussystem i södra delen av byn. Den ovanligt breda parstugan var ursprungligen en enkelstuga, som har utbyggt kring 1900-talets slut. Farstuvisten på »gammelstugan« mitt i bilden är älderdomlig. Fors 1:4.



En av få gårdar i byn som inte är helt faluröd innefattar ett välbevarat litet funktionalistiskt egna-hemshus. Byggnaden har ett kulturvärde eftersom den kan berätta om 1900-talets byggnadsskick. Fors 19:8.

var det vanligt att två enkelstugor ställdes kortsida mot kortsida och sammanlänkades med en så kallad långbro. I Fors finns idag inga sådana »parstugor« bevarade. Istället finns en utmärkande mängd sidokammarstugor från det sena 1800-talet.

- I äldre tider ingick ofta parhärbren (parbodas) som en del i gårdsfyrcanterna i Djurabygden. Byggnadstypen kännetecknas av att den har två ingångar på byggnadens långsida. Än idag finns åtminstone en sådan byggnad bevarad på en äldre gård i Fors, vilket är ovanligt i Leksandsbygden i övrigt.
- Det finns många bevarade äldre gavelhärbren med framträdande karaktär i Fors.

Värden

Nedan beskrivs de värden som byarna bedöms besitta. I detta kulturmiljöprogram beskrivs kulturhistoriska och estetiska värden. Alla värden förklaras i sitt sammanhang, men utefter en förutbestämd grundmall som är lika för varje by.

Platsnamn

Platsnamn är ofta gamla, och med betydelser som är sprungna ur, eller anknytta till platsens specifika historia. Att beakta god ortnamnsred är lagstadgat enligt kulturmiljölagen. Namnet Fors kommer sig av läget nära den stora forsen i Österdalälven.

Värden/var varsam med

- Platsnamnet Fors.

Odlingsmarkens betydelse i det äldre bondesamhället

Byarna som helhet, i synnerhet med avseende på bebyggelsens utbredning och samspelet mellan bebyggelse och odlingsmark kan berätta en mångfald av berättelser om livet i Dalarna och Leksand innan industrisamhällets genombrott på landsbygden. I det äldre bondesamhället, här menat som det av jordägande bönder dominerade samhälle som föregick industrisamhället på många platser i Dalarna, uppdelades av tradition såväl jord som byggnader mellan alla syskon i en syskonskara vid arvscliffe. I Leksand och Övre Dalarna var de flesta därför småbrukare med egen gård och egen jord, något som är annorlunda gentemot många andra delar av Sverige, där en mindre andel av befolkningen faktiskt ägde jord. När befolkningen ökade, särskilt från och med 1700-talet, splittrades odlingsmarken i komplexa ägofigurer. Något som på sikt ledde till ett jordbruk med minskade marginaler och större känslighet för missväxt. Detta tvingade delar av befolkningen på arbetsvandringar med bisysslor, och gav upphov till bland annat ett utpräglat fåbodbbruk. Den odlingsmark som

fanns var livsviktig ekonomiskt, men även av stor social betydelse. Att ärva och äga jord ansågs mycket viktigt, och medförde viktiga demokratiska rättigheter och möjligheter, bland annat till att bedriva fåbodbruk och att ha rösträtt i sockenstämman.

Det finns specifika företeelser i landskapet i och kring byn som berättar om det äldre bondesamhället. Djurhållningen var förr en förutsättning för livsuppehållet. Hur många djur man kunde hålla berodde på tillgången av bete och vinterfoder. Antalet djur styrde i sin tur, före konstgödningens tid, hur stor åkerareal man kunde hålla. Det rådde därför stor konkurrens om slätter och bete och i stort sett all tillgänglig gräsmark utnyttjades för slätter medan sämre mark brukades till bete. Hackslogar kallades de stembundna fastmarker som inte var lämpliga att odla upp men som ändå gav tillräckligt så det var värt att slå. Förbättring av slättermarkerna utfördes i den mån det var möjligt och man kan se spår av stenröjning. Den årliga slättern skapade en mager mark som sällan eller aldrig fick tillskott av gödning och därmed gavs förutsättningar för en stor mångfald av växter, insekter och svamp. Varje liten rest av denna naturtyp är värd att förvalta då de ofta hyser hotade arter.

Idag har slättermarken till stor del växt igen och en liten del har röjts upp till åker. I det som tidigare var öppen mark, åker och äng kan man idag ändå finna spåren av odlarmödan i form av rösen, åkerkanter, beskurna träd men även i själva artsammansättningen. I och runt byarna fanns förr stora arealer slättermark men med dagens jordbruk är de nästan helt försvunna. De som finns kvar är därför värdefulla att värna.

För att dryga ut vinterfodret till djuren repades löven av träd eller så skars riset av från träd som rönn, sälg och björk. För att underlätta för löv- och risskörd beskars träden, hamlades, på den höjd som var lämplig. Lövfoderträden har kunnat bli mycket grova och gamla och är hemvist för en mångfald av arter. De kan kännas igen genom sin speciella form där grenarna ofta kapades mer än två meter över mark dit djuren inte nådde och det finns en tydlig hamningszon med grenskott och knölar på stam och huvudgrenar.

Det var inte ovanligt att man planterade vårdträd på gårdarna. Det var ofta ädellövträd, som lönn, lind, alm, ek eller ask. Vårdträden skulle i äldre folketro beskydda gårdens invånare men kan även ha planterats för att exempelvis markera ett barns födelse.

Om fruktträd vårdas på rätt sätt kan de bli gamla och de kan vara värdefulla karaktärsskapare på gårdarna. Alléer, som kan vara enkelradiga eller dubbelradiga, förknippas ofta med högeståndsmiljöer, vilket det är knappt med i Leksands bymiljöer, men de kan även ha planterats längs vägarna för att ge vindskydd och skugga. De kan också ha använts för lövtäkt.

Söder och väster om Fors utbreder sig ett stort och omfattande odlingslandskap, som även sträcker sig ner genom Gagnefs socken i sydöst. På de böljande och vidsträckta sandjordarna ligger bebyggelsen samlad i faluröda tätt bebyggda gårdsklungor. Det vidsträckta odlingslandskapet i kontrast till de täta byarna är av en karaktär som är nära unik för Övre Dalarna och mycket värdefull. Bland annat eftersom landskapsbilden har en lång obruten kontinuitet – be-



Tät byklunga mitt i Fors. I förgrunden finns öppen och hävdad odlingsmark som är mycket värdefull för forståelsen av bebyggelsens framväxt och utbredning i byn. Fors 18:2 med flera.



Söder om byn finns särskilt omfattande och utbredda odlingsmarker, mot gränsen till Gagnefs socken.



Länga med timmerhus som sammanfogats under ett nytt gemensamt tak under 1800-talets senare del eller tidigt 1900-tal. Fors 18:2.



Tre stugor från olika årtal i bebyggelsegyttret kring Ollas Pers väg. Byggnaden närmast i bilden är en sidokammarstuga. Fors 25:2.

byggelsen ändrades inte nämnvärd av exempelvis 1800-talets skiftesreformer. Även i direkt anslutning till byn finns mindre ytor med öppen hävdad odlingsmark som också är av stor betydelse för byns karaktär. Odlingsmarken kan i samspel med bebyggelsen berätta om de levnadsförhållanden som rådde i Djurabygden i äldre tider och har därför särskilt kulturvärde.

Värden/var varsam med:

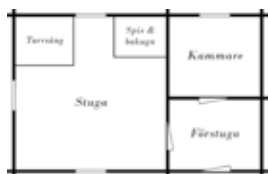
- De stora och öppna betes- och odlingslandskapen söder och väster om Fors.
- Befintliga öppna och hävdade avsnitt med betes- och odlingsmark inuti och runtomkring byn den bör ej ytterligare bebyggas, utan bibehållas hävdade.
- Impediment med odlingsrösen och enstaka träd bidrar på sina håll till betes- och odlingsmarkens karaktär och bör bevaras.

Bystruktur

Bebyggelsens tillkomst och utveckling hänger samman med hur landskapets resurser kunde nyttjas. Just jordbruksmarken dikterade ofta hur gårdarna placerades i byn. Historiskt placerades många gårdar antingen i skogsbyn eller på karga höjdlägen mitt i odlingslandskapet. Detta beror på att sådana platser inte var lika användbara som odlingsmark. Gårdarnas placering i landskapet konstituerade sedan framväxten och utvecklingen av bystrukturens karaktär. Att den ålderdomliga karaktären med täta och dynamiskt framvuxna byar levt kvar så tydligt i Leksand beror på att 1700- och 1800-talens skiftesreformer påverkade byarna annorlunda här, än i övriga Sverige. Den tätt bebyggda och organiskt framvuxna bykaraktären som återfinns överallt i byn typisk för Leksand och Övre Dalarna och bidrar till att byn är trivsamt och vackert att vistas i. Särskilt tydligt återspeglas förhållandet mellan bebyggelse och odlingslandskap i den sydligt belägna byklunga som finns i slutet av Myrmases väg. Där finns två tätt samlade gårdar helt omgivna av odlingsmark. Gårdsbildningen syns särskilt tydligt från vägen över Sturåkern i öster, som även utgör den södra anfarten till Fors.

Värden/var varsam med:

- Fors karaktär av radby i norr och klungby längre söderut.
- Den sammanhållna gårdsklungan med fastigheterna Fors 1:4 och Fors 26:2 omgiven av öppet odlingslandskap i söder.
- Områden där husen och gårdarna står tätt intill varandra och därigenom bidrar till att bebyggelsen framträder som ett tätt »gytter« i landskapet.
- Det befintliga bygatusystemet.



Enkelstuga



Parstuga



Sidokammarstuga

- Att flera av bygatorna i Fors fortfarande är grusbelagda.
- Gaturum där byggnaderna som står tätt intill vägbanan. Portlider som leder in till gårdarna från bygatorna.

Timmerhuskulturen och månghussystemet

Från medeltiden och fram till 1900-talet knuttimrades de flesta byggnaderna i Övre Dalarna. Timmerhuskulturen präglas av månghussystemet. Istället för att bygga få och stora byggnader uppfördes många små och funktionsspecifika timmerbyggnader. Det fanns många sociala och praktiska fördelar med detta. De små byggnaderna var lätta att dela upp och flytta vid arvskifte. Råvaran fanns tillgänglig i överflöd. De flesta timmerhusen kan uppdelas i kategorierna bostadshus, djurhus, förvaringshus och verkshus. Timmerhusen i Leksand och Övre Dalarna kännetecknas av utformningsmässig enkelhet, högkvalitativ virke och mycket gott hantverksutförande. De flesta husen byggdes av bönder efter gårdens behov, och med tiden utvecklades stor skicklighet i byggandet. Den stora skickligheten ledde till att timringskonsten också utvecklades till en viktig inkomstkälla för de »träkloka« Leksandsbor som begav sig på utsocknes arbetsvandringar. De ålderdomliga timmerhusen är idag en omistlig beståndsdel i vad som gör Leksands byar till speciella och trivsamma livsmiljöer. Här syns det att människor levt under mycket lång tid. Timmerhusen är byggda med omsorg i en lokal tradition som utvecklats och använts under flera hundra år, fram tills industrialismens intåg, mot 1800-talets slut och kring sekelskiftet år 1900. I Fors finns flera äldre gårdar med timrade ekonomibygnader som är välbevarade från åtminstone 1800-talets senare hälft. Det finns även många bevarade äldre bostadshus och däribland ett antal äldre enkelstugor, som var den vanligaste formen av bostadshus i Djurabygden i äldre tider. Äldre timrade bostadshus och ekonomibygnader är en omistlig källa till kunskap och förståelse om timmerhuskulturen i Leksand och har därför särskilt kulturvärde. Värdet förstärks av att de ålderdomliga byggnaderna utgör en väsentlig beståndsdel i Leksandsbygdens bebyggelsekaraktär, och ofta är uppförda med en enastående hantverksmässig och utformningsmässig kvalitet. Förekomsten av parhärbren i gårdsfyrkanterna är ett särdrag som är särskilt angeläget att bevara där det fortfarande förekommer.

Värden/var varsam med:

- Att husen är byggda i trä eller knuttimrade, samt att de äldre husen ofta har en genomgående enkel karaktär utan onödiga utsmyckningar.
- Välbevarade timrade bostadshus från innan 1930, särskilt i form av enkelstugor som historiskt var den vanligaste formen av bostadshus i Djurabygden. Särskilt värdefulla exempel finns bland annat på fastigheterna: Fors 1:4, Fors 19:4, Fors 18:2, Fors 25:2, Fors 25:8, Fors 3:8, Fors 9:8 och Fors 23:5. Värdebärande egenskaper är byggnadernas befintliga timmerstommar; långsmala eller rektangulära form; blott-



Ålderdomlig enkelstuga samt en parstuga med påbyggd kallfarstu framtill. Enkelstugan var historiskt den vanligaste formen av bostadshus i Djurabygden. Fors 19:4.



Mycket ålderdomlig enkelloge samt till vänster en länga med ett portluder och stall samt källarstuga. Fors 17:6.



Ovanligt stort härbre som möjligen varit bymagasin. Fors I:4.

lagda timmerstommar; befintliga stående locklistpaneler och liggande spontpaneler i trä; befintlig fönstersättning; befintliga fönsterkarmar; befintliga fönsterbågar i trä med fasta spröjs av trä eller bly tillkomna innan 1950; befintliga fönsterrutor tillkomna innan 1950; profilerade fönsteröverstycken; lunettfönster/spinnrocksfönster i gavelläge; befintliga dörrar, överljus, förtak, kallfarstukvistar, farstukvistar och långbroar; lövsågade eller profilsågade detaljer på farstukvistar; dekorerade taktassar; grundmurar med synlig natursten; svartplåstak; spetsvinkliga stuprör och äldre hängrännor. Stommen och formen på alla de bostadshus som uppförts innan 1930 men därefter väsentligen förändrats är värdefulla. Tillbyggnad av kvarvarande bevarade enkelstugor bör i första hand ske så att byggnadens ursprungsform bibehålls tydlig. Vid förlängning i byggnadernas längdriktning bör en form som efterliknar två intilliggande enkelstugor eftersträvas, istället för en regelrätt parstuga. Det går även att genomföra tillbyggnader med mellandel.

- Samtliga knuttimrade ekonomibyggnader – djurhus, förvaringshus och verkshus uppförda innan 1930. Äldre knuttimrade ekonomibyggnader är en omistlig beståndsdel i byarnas karaktär och bör inte flyttas, rivas eller väsentligen förändras. Särskilt värdefulla exempel på gårdsbildningar med många ålderdomliga ekonomibyggnader finns på fastigheterna: Fors 12:9 (med parhärbre), Fors 1:4, Fors 25:8, Fors 3:8, Fors 17:6, Fors 10:4 och Fors 11:6.
- I Fors finns en utmärkande mängd gavelhärbren samt ett ovanligt stort härbre som skulle kunna ha varit bymagasin. Byggnaden är belägen på fastigheten Fors 1:4. Vidare finns på fastigheten Fors 17:6 en mycket ålderdomlig enkelloge, möjligen tillkommen under 1500-talets senare hälft eller under 1600-talet.

Låg, tät och ofärgad eller faluröd bebyggelse

Även om de äldre husen i Leksand är unika och i sina detaljer bär många olikheter som gör varje gård speciell, finns flera gemensamma nämnare som starkt påverkar bebyggelsens karaktär. Ofta framträder bebyggelsen som ett gytter av tätt placerade faluröda hus med likartad storlek och form. Det är denna karaktär som kanske starkast kännetecknar byarna, och de aspekter av bebyggelsen som bidrar till denna karaktär är därför särskilt värdefulla. Nästan alla hus i de äldre byklungorna är låga - sällan högre än två hela våningar. Många byggnader har dessutom en långsmal form eller bildar tillsammans långsmala längor som ingår i olika kringbyggda former. De flesta byggnaderna har också sadeltak med tegeltäckning. Att de flesta husen är färgade med falu rödfärg eller omålade i trä är också mycket viktigt för byarnas generella karaktär. Den faluröda färgen har dessutom historisk betydelse, då den präglar byarna i Övre Dalarna och Leksand sedan åtminstone 1800-talets senare hälft. Beträffande vita detaljer i form av exempelvis fönster, fönsterfoder, vindskivor och knutbrädor är detta värdefullt där det förekommer, eftersom även detta är en påtaglig beståndsdel i byns karaktär.

Värden/var varsam med:

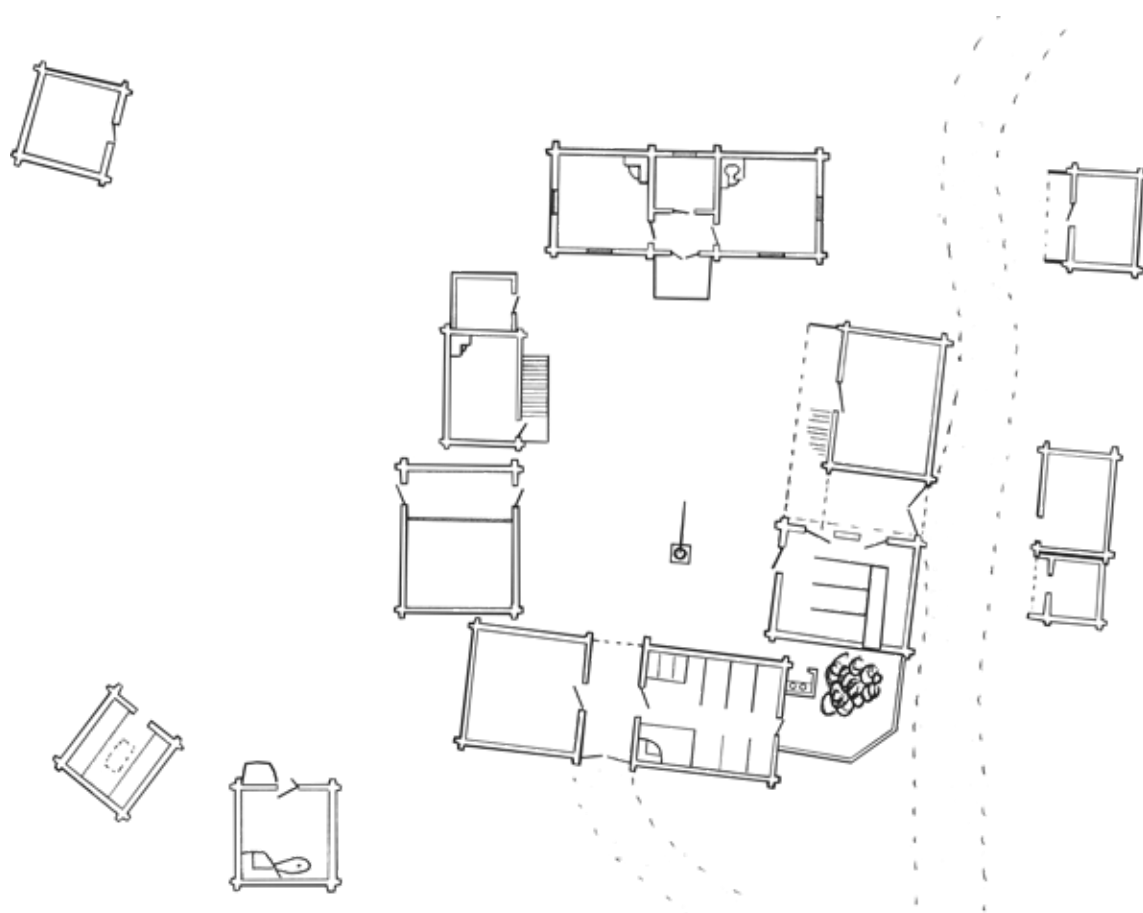
- Den sammanhållna byggnadshöjden om högst två hela våningar.
- Att många byggnader har en långsmal form, eller bildar långsmala enheter som tillsammans bildar kringbyggdhet.
- Att byarna är tätt bebyggda, och att husen står tätt intill varandra.
- Tegel som takmaterial, i synnerhet befintliga enkupiga och tvåkupiga tegeltak.
- Den enhetligt förekommande ofärgade eller faluröda färgen. Avstå från att rödmåla naturligt grånade timmerhus. Dessa byggnader har en egen karaktär som i sig är värdefull, och som samspelar väl med sin omgivning även utan rödfärg.
- Vitmålade detaljer så som fönster, fönsterfoder, fönsteröverstycken, knutbrädor och vindskivor där de redan förekommer. Undvik att måla andra detaljer än fönster och fönsterfoder vita på äldre ekonomibyggnader, eftersom detta ej förekommit i någon större utsträckning historiskt.

Kringbyggdhet

I Fors finns fortfarande flera äldre gårdar som är kringbyggda på två eller tre sidor. Husen och gårdarna är dessutom på flera platser mycket tätt placerade intill varandra, och skapar ett mycket karaktäristiskt gytter av slutna bebyggelse. De kringbyggda gårdarna återspeglar hur bebyggelsen vanligen ordnades i det äldre bondesamhället i Dalarna. Den kringbyggda gårdsformen började förekomma mot slutet av medeltiden, och utvecklades sedan mot den fyrkantiga kringbyggda form som dominerade helt i Leksand under större delen av 1700- och 1800-talen. Traditionen med den kringbyggda gården uppstod sannolikt i syfte att skydda gårdstunet från väder och omgivning. Många gårdar som tidigare varit helt kringbyggda gårdar kom på grund av sociala och ekonomiska förändringar att utglesas från och med det sena 1800-talet, vilket även är fallet i Fors. Orsakerna till dessa förändringar var flera. Det blev bland annat vanligt att funktioner som tidigare haft enskilda byggnader ersattes av större ladugårdskomplex med tegeldel. Den täta och slutna karaktären kvarlever dock i många byar, och utgör en värdefull och tydlig karaktär som är miljöskapande och trivsamt. Kringbyggdhet är dessutom typiskt för Leksand och Övre Dalarna.

Värden/var varsam med:

- Gårdar som är kringbyggda på två eller tre sidor. Några särskilt värdefulla exempel finns på fastigheterna: Fors 9:8, Fors 19:4, Fors 25:8, Fors 3:4, Fors 12:9 och Fors 1:4.



Kringbyggd gård med ålderdomliga timmerhus. längst upp från vänster: hölada, parstuga (bostadshus), långsideshärbre, källarstuga, loftbyggnad med portlider, vagnsbod sammanbyggd med kortsideshärbre, tröskloge, brunn, stall, torkhus, smedja, lada och fähus med portlider och dyngstad.



Parhärbre/parbod vid gårdsfyrkant i södra delen av Fors. De kringbyggda gårdarna konstitueras av många små byggnader som sitter samman i längor, som i sin tur placerats i fyrkantsmönster. Fors 12:9.



Större ekonomibygnader med sen 1800-talskaraktär i norra delen av byn. Byggnaden till höger har en karaktäristisk tegeldel som visar att den använts som djurhus. Fors 11:3.



De stora ladugårdsanläggningar som tillkom under det sena 1800-talet ordnades ofta på så sätt att de framträder som en enda stor byggnad under ett enda takfall. Fors 10:4 och 10:12.

- Byggnader som bidrar till kringbyggda gårdstun. Oavsett ålder bör sådana byggnader inte rivras eller flyttas. Byggnader som är placerade med fasader mot en bygata bör hanteras särskilt varsamt, eftersom sådana byggnader påverkar hela byns karaktär.
- Portlider och dörrar som leder in till gårdstunen.

Gårdar med sen 1800-talskaraktär

Under 1800-talet kom den industrimässiga sågindustrin att erbjuda billigare sågade trävaror, något som i hög utsträckning kom att påverka Övre Dalarnas byggnadskultur. I Leksandsbyarna ledde utvecklingen bland annat till att det blev vanligare med exempelvis utsmyckade farstukvistar och på sikt även trähusbyggande med nya tekniker. I vissa byar sammanföll den ökade tillgången på sågade trävaror med ett ökat relativt välstånd. I vissa av byarna tillkom i samband med detta nya större manbyggnader i form av exempelvis korsplanshus samt nya och större ekonomibygnader för djurhållning och jordbruk. I Fors finns flera goda exempel på gårdsbildningar av sen 1800-talskaraktär med stora ladugårdskomplex och korsplanshus med tidstypisk utformning. Gårdarna kan berätta om viktiga samhällsförändringar som inträffade i Leksandsbygden under 1800-talet senare hälft, och har därför särskilt kulturvärde. Vissa av manbyggnaderna har dessutom stora utseendemässiga kvaliteter, vilket förstärker värdet. En del korsplanshus har en knuttimrad stomme och kan därför även berätta om hur timmerhuskulturen förändrades mot slutet av 1800-talet. Det samma gäller för de timmerhus, företrädesvis trösklador, som under perioden sammanbyggdes med andra ekonomibygnader till större sammanhängande längor eller vinkelställda byggnader, där även ladugårdsanläggningar ingått.



Korsplanshus

Värden/var varsam megd:

- Gårdsbildningar tillkomna under det sena 1800-talet eller kring sekelskiftet år 1900. Dessa kännetecknas av något större manbyggnader än tidigare i form av exempelvis korsplanshus, samt att det finns större ladugårdsanläggningar med tegel- eller gjutmursdel. Några värdefulla exempel finns på fastigheterna: Fors 12:10, Fors 26:2, Fors 14:4, Fors 18:4, Fors 18:4, Fors 3:4, Fors 10:2 samt även delar av fastigheterna Fors 15:10, 15:5, 15:3 och 11:3.
- Byggnadernas befintliga form, volym och takvinkel. Beträffande korsplanshus, byggnadernas strikt symmetriska fasadkompositioner.
- Befintlig utformning beträffande vindskivor, spetsvinkliga stuprör samt enkupiga- eller tvåkupiga lertegeltak på bostadshus. Befintliga skorstenar.
- Befintlig utformning beträffande fasader med liggande och stående

spontpanel, stående slätpanel samt locklistpanel. Förhållandet mellan stående och liggande element i fasadkompositionen. Befintliga slätputsfasader. Befintliga tegelmurar och gjutmurar på ladugårdsanläggningar.

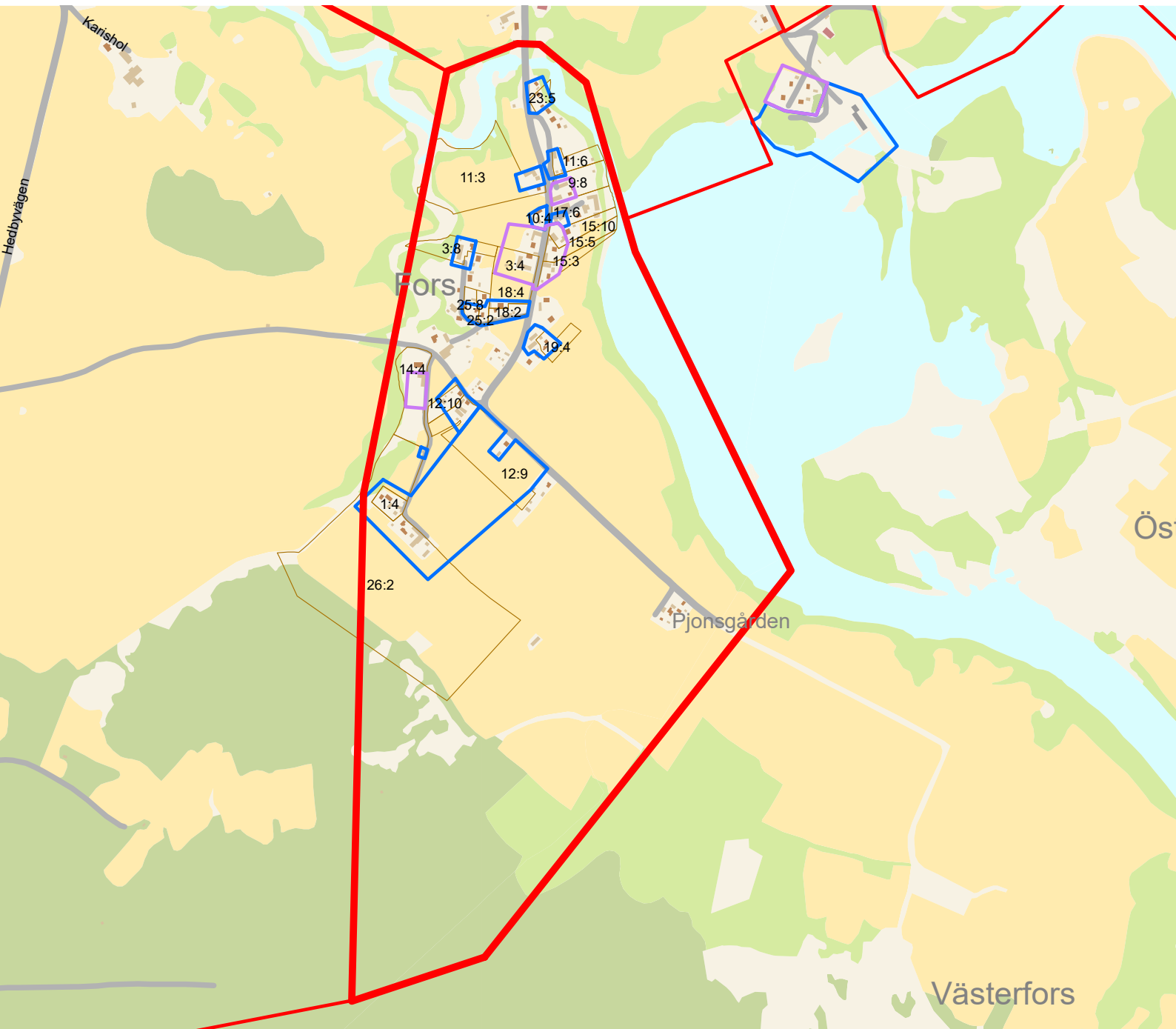
- Byggnadernas befintliga faluröda färgsättning.
- Befintliga farstukvistar, glasverandor och inbyggda farstukvistar. Befintliga lövsågade och kontursågade snickeridetaler i anslutning till farstukvistar. Befintliga parspegeldörrar och andra typer av äldre ytterdörrar.
- Befintliga profilsågade och lövsågade fasaddetaljer i form av exempelvis listverk och vindskivor, fönsteromfattningar och dekorerade taktassar.
- Befintliga äldre träfönster: befintliga fönsterkarmar; befintliga fönsterbågar i trä med fasta spröjs av trä eller bly tillkomna innan 1950; befintliga fönsterrutor tillkomna innan 1950; fönsteromfattningar; profilerade fönsteröverstycken; dekorativa gavelfönster.



Större ladugårdsanläggning från sent 1800-tal med tidstypiska fönsteromfattningar och djurhusdel i gjutmur. Fors 14:4.



Korsplanshus på gård med sen 1800-talskaraktär. Byggnaden har ombyggts med bland annat ny fönstersättning och en förenklad farstuvist, sannolikt under 1900-talets senare hälft. Fors 10:12.



Värdekartan redovisar en klassificering av miljöer och bebyggelse enligt följande: *Röda områden* markerar större landskapsavsnitt och bebyggelseområden med kulturvärden eller mycket höga kulturvärden. Värdebärande egenskaper inom dessa områden kan exempelvis vara byggnaders färgsättning, skala och form, sammanhållen byggnadshöjd eller jordbrukslandskapets öppna och hävdade karaktär.

Lila områden markerar gårdar, byggnader, odlings- eller betesmark och bebyggelseområden som bedöms ha kulturvärden.

Blå områden markerar gårdar, byggnader, odlings- eller betesmark och bebyggelseområden som bedöms ha särskilt kulturvärde.

Vad är ett kulturmiljöprogram?

Ett kulturmiljöprogram är ett kunskapsunderlag framtaget för att tydliggöra kulturmiljöns egenskaper och karaktäristik, utan att dessa vägts mot andra intressen. När kommunen fattar beslut i detaljplaner och bygglov ska en avvägning göras mellan olika allmänna intressen, exempelvis kulturmiljöer eller naturvård, och enskilda intressen, som behovet av en större bostad eller en grannes önskan om utsikt. Det här beskrivs i Plan- och bygglagens (2010:900) andra kapitel. Genom att i förväg ta ställning till vilka områden som har särskilda värden och vad det är som gör området värdefullt förenklas kulturmiljöfrågan i den dagliga handläggningen, men beslutet om vad som är lämpligt att göra på en viss byggnad eller i ett visst område sker i det enskilda plan- eller bygglovärendet.

Ett kulturmiljöprogram kan innehålla beskrivningar av de kulturhistoriska värden som finns hos en byggnad eller en plats. Ett kulturmiljöprogram kan också beskriva miljöns historia, utveckling, nyttjande genom tiden och vilka delar och karaktärsdrag som finns kvar i området idag.

Avsikten är inte att kulturmiljöprogrammet ska vara en ”våt filt” över bebyggelsen, utan snarare att det ska vara ett verktyg för hur kommunen och fastighetsägare ska kunna använda, utveckla och tillvarata kulturmiljön för att skapa en attraktiv kommun och livsmiljö.

Kulturvärden

En kulturmiljö är sammansatt av en mängd egenskaper. En egenskap kan exempelvis vara en byggnads material, byggnadshöjd, fönstersättning, färg eller namn.

En egenskap är aldrig automatiskt värdefull. Ett värde tillskrivs alltid en miljö av olika människor i vår samtid. Personer med olika kompetenser och intressen tillskriver miljöer olika typer av värden. En byggnadsantikvarie kan bedöma att en miljö är särskilt värdefull eftersom den kan utgöra ett slags fysiskt källmaterial som berättar om det förflutna. Samhället kan använda sådana miljöer för att förmedla och konkretisera berättelser om vår historia och på så vis ge människor bättre möjligheter att förstå sin samtid. En arkitekt kan bedöma att en miljö är särskilt värdefull eftersom dess olika arkitektoniska parametrar skapar en vacker och trivsamt livsmiljö. En person kan också bedöma att en plats är värdefull eftersom hen har många minnen kopplade till den.

Det är väldigt viktigt att tydliggöra varför en egenskap tillskrivits ett värde och av vem. Då blir det möjligt att senare följa upp på väderingen och förstå varför den är gjord.

Vad och hur har vi bedömt?

I detta kulturmiljöprogram bedöms kulturhistoriska och estetiska värden, samt delvis även sociala värden. Begreppen förklaras i sitt sammanhang nedan. Alla värderingar är skrivna och utförda av byggnadsantikvarier vid Dalarnas museum. Begreppet kulturvärde används för att beskriva den sammantagna bedömningen mellan dessa tre värdeaspekter.

Kulturhistoriska värden

Miljöer, platser och byggnader med kulturhistoriska värden bär på berättelser om det förflutna som av olika anledningar bedöms vara viktiga för vår samtid – eller att bevara för framtiden. I arbetet med Leksands kulturmiljöprogram har berättelserna om det äldre bondesamhället, timmerhuskulturen, turismen i Leksand och industrisamhället bedömts som särskilt viktiga. De värderingar som finns listade i rapporterna och på hemsidan utgår ifrån bedömningar om hur olika platser, miljöer eller byggnader återspeglar olika aspekter av dessa berättelser. På platser där andra intressanta berättelser tydligt framträder har även dessa medtagits i bedömningen av byns olika värden. Det kan exempelvis beröra anknytningar till välkända historiska personer eller lokala traditioner som är särskilt viktiga för en specifik by. I Leksands-Noret återspeglas delvis andra berättelser än i byarna, varför bedömningsgrunderna där skiljer sig från byarna. Miljöer och byggnader som inte förändrats nämnvärt under de senaste 40-50 åren värderats generellt högt i detta kulturmiljöprogram. Detta beror på att ovannämnda berättelser mer tydligt kan utläsas ur de miljöer som inte nämnvärt förändrats under senare tid.

Estetiska värden

Miljöer, platser och byggnader med estetiska värden bedöms ha stora utseendemässiga och upplevelsemässiga kvaliteter idag. Det kan röra sig om byggnader som är uppförda med stor hantverksmässig skicklighet och högkvalitativa material, landskapsrum där bebyggelsen och landskapet tillsammans bildar trivsamhet eller miljöer som är synbart gamla och bär många spår av tidens tand. Bedömningen av estetiska värden har utförts av Dalarnas museums byggnadsantikvarier och har i första hand gått ut på att fånga upp och värdesätta landskapets och byarnas unika karaktär beträffande färgsättning, volymer, former och placering i landskapet. Landskapets karaktär berättar oftast en viktig berättelse och har därför kulturhistoriska likväl som estetiska värden. Den värderingstext som i rapporter och bykaraktäriseringar benämns Låg, tät, faluröd eller ofärgad bebyggelse är den enda som helt och hållet utgått ifrån en estetisk bedömning av byarna.

Sociala värden

Miljöer, platser och byggnader som väcker känslor och är betydelsefulla för grupper eller enskilda personer har sociala värden. I detta kulturmiljöprogram har sociala värden endast undersökts översiktligt genom ett inledande församråd där allmänheten fått möjligheten att lämna in förslag till miljöer att ta med i kulturmiljöprogrammet. Vi har i största möjliga mån bejakat dessa förslag i inventeringsarbetet, och tagit med miljöer som framträtt i församrådet när vi besökt aktuella byar och platser i inventeringsarbetet.

Biologiskt kulturarv

Enkelt uttryckt är biologiskt kulturarv natur som berättar om kultur. Allt från enskilda träd till hela landskap kan berätta historien om den mänskliga när-



De faluröda trähusen i kringbyggda former är typiska för Leksandsbygden och har höga kulturvärden. Bland annat eftersom byggnaderna bär på berättelser om livet i det äldre bondesamhället. Fors 10:4.

varon. Eftersom berättelserna förmedlas av något levande ligger det i sakens natur att det biologiska kulturarvet befinner sig i ständig förändring- det kan vara kortlivat men kan också fortleva i århundraden.

Biologiskt kulturarv är resultatet av människans möte med det levande i naturen. Genom att förstå detta möte kan vi förklara det vi ser i landskapet och visa vad som behövs för att ta vara på olika värden i landskapet.

Det biologiska kulturarvet kan handla om enskilda träd och buskar som formats av människan, som träd som planterats i en allé eller hamlats för att lövet ska kunna användas som foder till djuren. Det kan även vara större landskap, som fåbodvallen med hackslog, med den omgivande skogen som brukats för bete och där vallkullorna gjort ristningar i träden där de rastat. Det kan även vara det brukade landskapet runt och inne i byn, med ängs- och åkermarker.

Ekonomiska värden

Miljöer med kulturvärden kan ha högre ekonomiska värden i jämförelse med andra miljöer. Exempelvis kan verksamheter så som ett kaféer eller butiker

nyttja byggnader eller miljöer med kulturvärden i sin marknadsföring för att locka kunder och profilera sin verksamhet. Dalarnas unika natur- och kulturlandskap med byar, gårdar och byggnader är också en viktig ekonomisk resurs inom besöksnäringen. Antingen indirekt i förhållande till annan verksamhet eller direkt som ett besöksmål. Byggnader med kulturvärden kan även vara en reell ekonomisk resurs för privatpersoner. En studie från Kulturmiljö Halland har visat att människor i Halland historiskt varit benägna att betala i snitt 7% mer i förhållande till förväntat marknadsvärde för byggnader som bedömts ha kulturvärden. Undersökningen baseras på en jämförelse av köpesumman delat på taxeringsvärde (K/T-talet) mellan byggnader med kulturvärden och byggnader utan kulturvärden.

Fastighetsbeteckningar och GDPR

I kulturmiljöprogrammet anges fastighetsbeteckningar för att visa på var det finns värden, i exempelvis en miljö eller byggnad. Fastighetsbeteckningar kan anses vara personuppgifter.

För att behandla personuppgifter i kommunens verksamhet måste dataskyddsförordningen (GDPR) följas vilket betyder att det ska finnas stöd i en av de rättsliga grunder som återfinns i GDPR. För att använda fastighetsbeteckningar i kulturmiljöprogrammet hänvisas till GDPR:s artikel 6.1.e, att behandlingen är nödvändig för att utföra en uppgift av allmänt intresse eller som ett led i kommunens myndighetsutövning. Uppgifter av allmänt intresse enligt artikel 6.1.e. ska exempelvis ha stöd i lag eller annan förordning. Obligatoriska uppgifter som ålagts kommuner att utföra, exempelvis bygglovgivning, översiktsplanering och detaljplanering enligt plan- och bygglagen, är av allmänt intresse. För att kunna ta väl avvägda beslut i bygglov och detaljplanering men även för att allmänheten ska kunna följa plan- och bygglagen även i de fall det inte krävs myndighetsutövning (exempelvis bygglov), behövs bra kunskapsunderlag kring kulturmiljöns värden och var de återfinns, geografiskt. Relevanta lagrum återfinns i plan- och bygglagen:

- 2 kap 3 § om att planläggning ska göras med hänsyn till de kulturhistoriska värdena,
- 2 kap 6 § om att planläggning, bygglovgivning och även vid åtgärder som inte kräver lov, ska bebyggelse och byggnadsverk utformas och placeras på ett sätt som är lämpligt med hänsyn till bl.a. kulturvärdena på platsen,
- 4 kap 16 § om reglering av kulturhistoriskt värdefull bebyggelse i detaljplan,
- 8 kap 13 § om förbud mot förvanskning av en byggnad som är särskilt värdefull,
- 8 kap 14 § om att underhåll ska göras varsamt så att byggnadsverkets kulturhistoriska värde bevaras och

- 8 kap 17 § om att ändring och flyttning av byggnad ska göras varsam samt så att dess kulturhistoriska värden tas tillvara.

För att enkelt och exakt ange läge är det mest lämpligt att använda fastighetsbeteckningar, som sällan ändras och när de ändras så kan deras historiska utsträckning spåras i Lantmäteriets förrättningsakt.



LEKSANDS
KOMMUN



LÄNSSTYRELSEN
DALARNAS LÄN

