



LEKSANDS
GYMNASIUM

2008-10-30

Kvalitetsredovisning läsåret 2007/2008

Leksands gymnasium

INNEHÅLL

1.	Presentation och beskrivning av årets Verksamhet.....	3	
2.	Underlag och rutiner för att ta fram Kvalitetsredovisning.....	6	
3.	Resultat och måluppfyllelse i förhållande till nationella mål och mål i kommunens skolplan.....	7	
3.1	Lärande och kunskap	7	
3.1.1	Kunskaper		7
3.1.2	Bedömning och betyg		9
3.2	Demokrati.....	12	
3.2.1	Normer och värden / uppföljning av likabehandlingsplanen.....		12
3.2.2.	Elevernas ansvar och inflytande		14
3.3	Arbetsglädje	16	
3.3.1	Hälsa och livsstil / Arbetsmiljö		16
3.4	Elever i behov av särskilt stöd.....	19	
4.	Åtgärder, förbättringar, utvecklingsplan.....		Kompletteras
5.	Beslut och ansvar, kvalitetsredovisningen....	20	

BILAGOR

I	Personal och elever.....	
II	Sjuktal, personal.....	
III	Resultat, nationella prov, slutbetyg, samlat betygsdokument och genomsnittlig betygspoäng.....	
IV	Elever med fullständigt program, utökat program och reducerat	
V	Elever behöriga till högskolan.....	
VI	Utvecklingssamtal och åtgärdsprogram.....	

1. Presentation och beskrivning av läsårets verksamhet

Leksands gymnasium är nu mitt inne i den sk elevpuckeln. Under läsåret 2007/2008 var det 788 elever inskrivna; en minskning från föregående år på 15 elever. Med en personalstyrka på 98 är vi Leksands största arbetsplats.

Sökandetrycket är oförändrat mot föregående år med den skillnaden att intresset för Teknikprogrammet och Medieprogrammet har minskat. Mot detta ska läggas att vi startat Omvårdnadsprogrammet med 12 elever.

Aktuellt elevantal på resp. program och årskurs är följande:

Program	Antal elever läsåret 07/08					
	Ht - 07			Vt - 08		
	Åk 1	Åk 2	Åk 3	Åk 1	Åk 2	Åk 3
Barn- och fritidsprogrammet	20	20	20	18	19	18
Estetiska programmet	16	19	16	18	20	16
Handels- och administrationsprogrammet	32	30	17	31	30	16
Hantverksprogrammet	10	11	7	10	12	8
Hotell- och restaurangprogrammet	34	34	29	30	32	28
Industriprogrammet	17	15	14	18	15	14
Medieprogrammet	16	10	14	15	10	14
Naturvetenskapsprogrammet	104*	30	29	99*	30	29
Omvårdnadsprogrammet	15	X	X	14	X	X
Samhällsvetenskapsprogrammet	Se *	45	66	Se *	44	65
Teknikprogrammet	16	23	29	16	23	29
Individuella programmet	30			41		
SUMMA	310	237	241	310	235	234
SUMMA / TERMIN	788			782		

*NS 1

Andelen behöriga som tagits in på sitt förstahandsval är 85 %. Att andelen inte är högre beror i första hand på att de leksandselever som sökt praktiska utbildningar i Borlänge och Falun inte haft tillräckliga betyg för att komma in på sitt förstahandsval. Rikstrenden, att intresset för praktiska utbildningar ökat de senaste åren, slår alltså igenom också i Leksand och i Dalarna.

Förändrings- och utvecklingsarbeten

Detta läsår startade vi Omvårdnadsprogrammet i integrerad form med Barn- och Fritidsprogrammet med 32 platser. Mycket arbete har lagts ner av berörda för att sjsätta utbildningen och att planera för de kommande två läsåren.

Flera utvecklingsarbeten som initierats under föregående år är nu inne i ett operativt skede. Sålunda har arbetet med både Teknikcollege och Vård- och Omsorgscollege gått vidare, men det är ännu för tidigt att se vilka resultat denna satsning kommer att få.

Vad gäller formandet av ett Besöksnäringcollege, så har arbetet vid årsskiftet gått in i en ny fas i och med att administrationen av det fortsatta arbetet har lämnats över till Region Siljan och en processledare anställts. Intresset från berörda kommuner att uppnå reella resultat är att bedöma som stort.

Under våren beslutades om att en försöksverksamhet med gymnasial lärlingsutbildning ska komma till stånd med start redan kommande höst. Då vårt modellskolearbete för lärlingsutbildning rönt så stort intresse över hela landet och då vår lärlingsform nu efter fem läsår känns etablerad var det naturligt för Bildningsnämnden att ansöka om 18 platser. Ambitionen är att bredda lärlingsutbildningen som alternativ utbildningsväg också på Industri- och Handels- och administrationsprogrammen. Den största rekryteringen kommer dock alltså från Hantverksprogrammet, som vi enbart driver i företagsförlagd form.

Under våren har också utredningen om en ny gymnasiereform avslutats. Förslaget har presenterats för all personal och varje programlag har påbörjat sina diskussioner om vad förslaget innebär för deras utbildning, likaväl som vi i ledningsgruppen har påbörjat att ta fram en strategi för vad förslaget innebär för hela Leksands gymnasium. Förslaget gick ut på remiss under sommaren och en proposition väntas kommande läsår. Reformen kommer att gälla de elever som påbörjar sin utbildning hösten 2011.

En del av reformen handlar om hur man måste förstärka yrkesprogrammen. Det arbetet har redan påbörjats på skolan i den sk PYS-gruppen; samtliga programsamordnare på yrkesprogrammen samt flera ur ledningsgruppen. Många av frågeställningarna är gemensamma för samtliga yrkesprogrammen varför gruppen känns angelägen. Initiativ till en gemensam handledarutbildning har tagits och likaså diskuteras formerna för att få en högre kvalitet på den arbetsplatsförlagda utbildningen.

Under våren 2008 har vi tecknat ett nytt avtal med Leksands IF för att möjliggöra en satsning också på damishockeyn. Vi är kommande höst ett av sex regionala gymnasier i landet som erbjuder ishockey för både pojkar och flickor.

Lärande för Hållbar Utveckling

Projektet för kompetensutveckling av pedagogisk personal inom alla aspekter av begreppet "Hållbar utveckling" invigdes vid läsårsstarten med en inspirationsföreläsning av David Lega. Invigningstalade gjorde Sakarias Winberg i egenskap av Bildningsnämndens ordförande, Anders Sundvall från projektägaren Stiftelsen Teknikdalen samt Marcus Lind från Dalarnas Forskningsråd som följer och utvärderar projektet.

Under läsåret har en mängd aktiviteter inom projektet ägt rum, av vilka två bör särskilt nämnas. Framtidsmässan i april -08 gick under temat "En Hållbar Framtid". Flera renommerade namn inom området föreläste. De deltagande företagen/organisationerna hade som bärande tanke i sina work-shops hållbar framtidsperspektivet. Leksands gymnasium har under många år arbetat framgångsrikt med Ung Företagsamhet. Vi utsågs därför till pilotskola i arbetet med att lyfta fram miljö- och rättviseperspektivet i de företag våra elever driver under sitt UF-år. UF instiftade en ny kategori – miljöpriset- i sin tävlingsverksamhet som en del av samarbetet mellan UF och projektet Lärande för Hållbar Utveckling.

Besparingar och tilläggsanslag

Ett stort arbete har under våren lagts ner på att klara de beslutade besparingarna på Leksands gymnasium. Varje programlag har fått ta fram förslag på vad de kunnat effektivisera och dra ner på. Vi har sålunda vänt varje sten för att skapa en så effektiv organisation det bara är möjligt. Arbetet har varit lyckosamt i så måtto att vi klarat de beslutade besparingarna på ca två årsarbetare, men vi ser samtidigt att vi inte klarar ytterligare besparingar utan att allvarligt äventyra både attraktivitet och kvalitet.

Att däremot noga följa var elevminskningen kommande år slår för att där kunna dra ner resurserna är både nödvändigt och önskvärt så att vi lägger våra resurser där de bäst behövs.

Samtidigt kan vi se en trend att andelen äldre elever ökar. Detta ger ökade interkommunala kostnader, och för att klara den interkommunala balansen samt en ytterligare besparing på en halv procent, har vi tilldelats ett tilläggsanslag på 1,4 miljoner för 2008.

Samverkan med andra kommuner

Det fördjupade samverkansavtalet med Gagnefs kommun skrevs under i oktober månad och kan nu börja verka. (se föregående års kvalitetsredovisning) Efter träffar med Borlänge kommun har också initiativ tagits för att vi ska kunna komma med i GYSAM, mittdalarnas initiativ för att hitta samverkanslösningar för gymnasieskolan i framtiden. Då vi har en relativt stor andel av våra ungdomar som går på gymnasieprogram i både Borlänge och Falun känns detta angeläget. Därtill har inlett en dialog med gymnasieskolan i Rättvik; en dialog som känns både angelägen och lovande.

Skolverksinspektion

Under två dagar i maj genomförde Skolverket sin inspektion av Leksands gymnasium. Då vi enbart fick en muntlig återrapportering och den skriftliga rapporten kommer först efter sommaren, väljer vi att beskriva det analysarbete och de åtgärder den föranleder, först vid kommande års redovisning.

Ledningsorganisationen

Vid årsskiftet valde en av rektorerna att gå till en chefsbefattning i annan kommun, varför vi under våren genomförde en nyrekrytering. Detta fick till följd att vi under andra halvan av vårterminen tvingades gå underbemannade och först vid kommande höstterminsstart kan en komplett ledningsgrupp åter vara på plats.

2. Underlag och rutiner för att ta fram kvalitetsredovisningen

Bildningsförvaltningen har antagit "Riktlinjer för Kvalitetsredovisning 2007, för För-Grund-, Gymnasieskolan, Lärcentrum och Musikskolan". De gäller även för arbetet 2008.

De prioriterade områdena som kommunfullmäktige uttrycker i skolplanen är under åren 2005-2008, Lärande och kunskap, Arbetsglädje och Demokrati. Utifrån den kommunala skolplanen och Lpf 94 redovisas dessa områden i föreliggande kvalitetsredovisning.

Underlag till kvalitetsredovisningen har vi framförallt hämtat från den kunskap vi har om vår verksamhet. Under senare delen av vårterminen genomförs sedan ett antal år tillbaka, en enkät med frågor till eleverna på gymnasiet, "Elevernas upplevelse av Leksands gymnasium". Elevernas svar redovisas under nedanstående områden. Enkäten har i år varit webbaserad. Svarsfrekvensen var 67% vilket innebär 13% lägre svarsfrekvens än 2007. Eleverna har på en skala 1-5 fått instämna i påståenden där alternativ 1 står för "Instämmer inte alls" och alternativ 5 för "Instämmer helt". Ett högre medelvärde innebär ett bättre resultat. Även enskilda program gör sina egna, årliga undersökningar vilka inte redovisas här.

Vi har också genomfört en lärarenkät där frågeställningarna bygger på vår lokala arbetsplan. Lärarna har på en skala 1 till 9 gjort sin bedömning. Resultatet sammanställs och redovisas i samband med läsårsstarten.

I juni gjordes dessutom en uppföljning av läsåret i varje programlag utifrån ett antal frågor från skollärdningen.

3. Resultat och måluppfyllelse i förhållande till nationella mål och mål i kommunens skolplan

3.1 Lärande och kunskap

3.1.1 Kunskaper

A. Planerade åtgärder för 2007-2008

- En fortsatt diskussion krävs för att ytterligare öka måluppfyllelsen gällande samarbete över ämnesgränserna.
- Att fortsätta samarbetet med näringslivet på olika sätt. Exempelvis genom collegemodellen, förlängd praktik, projektuppdrag osv.
- Att ytterligare öka behörighetsgraden vid nya tjänstetillsättningar.
- Att fortsättningsvis beakta lärarnas behov av kompetensutveckling.
- Kompetensutveckling i utvecklingssamtal och rutiner för redovisning av genomförda samtal måste ordnas.

B. Måluppfyllelse

I elevenkäten fick vi svar på frågor om det dagliga arbetet, individualisering och arbetsformer:

1="Instämmer inte alls". 5="Instämmer helt". Ett högre medelvärde innebär ett bättre resultat.

Påstående	2006	2007	2008
Jag ser en helhet i mina studier	3,37	3,51	3,41
Skolan är bra på att lära mig arbeta självständigt	3,58	3,54	3,48
Skolan är bra på att lära mig att samarbeta	3,53	3,57	3,37
Skolan är bra på att lära mig att använda dator	3,29	3,24	3,18
Skolan har fått till stånd samarbete över ämnesgränserna	3,10	3,17	3,08
Jag upplever att mina studier är meningsfulla	3,84	3,94	3,77
De schemabrytande aktiviteterna som skolan erbjuder under läsåret har varit meningsfulla (t.ex. mässor, studiebesök, föreläsningar, skolbio)	3,68	3,65	3,65
Skolan är bra på att samarbeta med arbetsplatser utanför skolan	3,30	3,20	3,19

Eleverna har också svarat på påståenden om undervisningen i olika ämnen är bra och det genomsnittliga svaret på den frågan ger omdömet, 3,66 för åren 2006 och 2007 och 3,45 för 2008.

Varje elev gör i samarbete med studievägledare upp en individuell studieplan som vid behov revideras under utbildningen.

C. Analys och bedömning av måluppfyllelsen

För att skolan ska lyckas med sitt kunskapsuppdrag krävs att man kan få eleverna att se en mening med och en helhet i sina studier. Då ökar elevernas motivation och egna ansträngningar för att nå ett gott studieresultat och uppnå de kunskaper i övrigt som gymnasieskolan vill ge. Ur den aspekten är det naturligtvis lite oroande att påståendena "Jag ser en helhet i mina studier" och "Jag upplever att mina studier är meningsfulla" visar på vikande siffror för 2008 jämfört med 2006 och 2007. Elevernas omdömen är förvisso ändå mycket positiva, men vikande siffror ska alltid tas på allvar och analyseras för att vi ska kunna vända "trenden".

Att samarbeta med arbetsplatser utanför skolan ligger på samma nivå som föregående år. Vårt fördjupade arbete, i samverkan med branschorganisationerna, att skapa collegestrukturer inom områdena teknik, vård- och omsorg samt turism/besöksnäring, gör att vi på sikt borde få ännu positivare utfall i enkäten. Ur elevsynpunkt märks detta arbete kanske inte så tydligt ännu även om skolans satsning är omfattande och växande.

Skolans viktigaste resurs för att se till att eleverna ”tillägnar sig goda kunskaper i de kurser som ingår i elevens studieprogram” är att vi har behörig och kompetent personal på i stort sett alla tjänster inom organisationen. Vi strävar konsekvent efter att öka behörighetsgraden bland pedagogisk personal på Leksands gymnasium och under vårens tjänstetillsättningar tog vi ytterligare ett steg i rätt riktning.

Fortbildning / kompetensutveckling är också ett viktigt led i vår strävan att ge framförallt den pedagogiska personalen bättre möjligheter att lyckas med sitt kärnuppdrag. I våra medarbetar-samtal lyfts är alltid frågan fram om vilken kompetensutveckling den enskilde läraren behöver för att ytterligare utvecklas i detta hänseende.

Alla elever vid Leksands gymnasium har en individuell studieplan. Klassansvariga har genomfört utvecklingssamtal under läsåret. En del har haft flera samtal än ett per termin.

D. Åtgärder för kommande år

- En fortsatt diskussion krävs för att ytterligare öka målpuffyllelsen gällande samarbete över ämnesgränserna. Vi behöver tydliggöra hur samverkan ser ut i enskilda projekt – t.ex. Leonardo och Comeniusprojekt samt tydliggöra det obligatoriska projektarbetets inriktning på programmålen
- Att fortsätta och intensifiera samarbetet med näringslivet på olika sätt. Vi kommer under året att ansöka om certifiering av Teknikcollege och Vård- och omsorgscollege
- Att fortsättningsvis beakta lärarnas behov av kompetensutveckling och tillse att fortbildningspengarna används på ett för verksamheten relevant sätt

3.1.2 Bedömning och betyg

A. Planerade åtgärder för 2007-2008

- Medvetandegöra alla lärare om vikten av information till eleverna om vilka grunder betygen sätts och vilken betygsnivå de ligger på efter halva kursen i respektive ämne.
- Fortsätta diskussionen i program- och ämneslag angående betyg och bedömning.
 - Kompetensutveckling för alla lärare i betyg och bedömning.

För att beskriva delar av vårt arbete kring elevers lärande och ansvarstagande för de egna studierna kan några citat ur vår lärarpärm vara värda att lyftas fram.

- Arbetslag och ämneskonferens diskuterar upplägg av kursplan och tolkning av betygsgränser.
- Kursansvarig lärare ansvarar för att konkretiserade kursplaner och betygsgränser delges eleven.
- Kursansvarig lärare ansvarar för att en kurs- eller terminsplanering görs i samverkan med eleven. Av denna framgår hur tiden ska utnyttjas.
- I mitten av kursen meddelas elev vilken betygsnivå han/hon ligger på.
- Till elev som riskerar att få betyget IG lämnas en blankett där orsak och motiv anges, kopia lämnas till klassansvarig.
- Vid klasskonferens informeras om elever som riskerar att få IG och dokumentation sker i klasskonferensens protokoll.
- Kursansvarig lärare meddelar elev det satta betyget. Om elev fått IG informerar läraren elev om hur han/hon kan åtgärda situationen. Informationen bekräftas på en IG-blankett.
- IG-blankett lämnas till elev, klassansvarig och skoladministratören.

Om eleven får ett IG i betyget ska en särskild blankett fyllas i, där det framgår – utifrån betygsgränserna för aktuell kurs – vad som saknas för att eleven ska kunna få ett godkänt betyg. IG-blanketten ges till elev och klassansvarig och ett exemplar förvaras i en pärm i administrationen.

Alla resultat från nationella prov ska redovisas till ämnesansvarig rektor och koppling mellan dessa resultat och kursbetyg ska följas upp.

B. Måluppfyllelse

I elevenkäten fick vi bland annat svar på frågor om vilken information eleverna själva uppfattat att de fått angående betygsgränser och lärares underlag för betyg och bedömning

Här anges elevernas svar i procent	2006	2007	2008
Har lärarna redovisat för dig på vilka grunder betygen sätts?			
Nej inte i någon kurs	3,5	2,6	4,8
Ja, i några kurser	39,3	37,4	44,2
Ja, i de flesta kurser	44,9	45,5	39,8
Ja, i samtliga kurser	12,3	14,4	0,8

	2006	2007	2008
Har lärarna informerat dig om vilken betygsnivå du ligger på?			
Nej inte i någon kurs	9,0	5,8	9,9
Ja, i några kurser	54,5	52,7	48,2
Ja, i de flesta kurser	32,0	36,4	34,1
Ja, i samtliga kurser	4,4	5,1	7,8

För att säkra likvärdigheten i betygssättningen genomför vi de obligatoriska nationella proven, men använder oss också av de prov som finns för t ex moderna språk och fysik.

Översikt över de nationella prov som genomförs på Leksands gymnasium:

Kurser	ES	NV	SP	TE	Övriga
Sv B/Sv som andraspråk B	X	X	X	X	X
En A	X	X	X	X	X
En B	X	X	X	X	-
Ma A	X	X	X	X	X
Ma B	X	X	X	X	-
Ma C	-	X	-	X	-
Ma D	-	X	-	X	-

Under läsåret har skolledningen begärt att få in betygen på de nationella proven i svenska, engelska och matematik för att jämföra dem med de kursbetyg som sedan satts i respektive ämne. Syftet med detta är att initiera en pedagogisk diskussion kring betyg och bedömning. Det är andra året vi genomför detta i denna form och vi bedömer det som en viktig åtgärd för utvecklingen att gå vidare på detta spår.

I samband med årets utvärderingsdagar har skolledningen åter betonat vikten av att lärarna i än högre utsträckning konstruerar gemensamma prov och bedömer dem tillsammans. Vi har också beslutat att åtminstone en av läsårets studiedagar ska ägnas åt temat betyg och bedömning och vi kommer att bjuda in en extern expert som föreläsare.

Resultat på nationella prov och betyg finns i bilagor sist i redovisningen. Där redovisas elever med slutbetyg, elever med samlat betygsdokument och genomsnittlig betygspoäng. Där redovisas också elever med fullständigt program, utökat program och med reducerat program, samt elever behöriga till högskolan.

C. Analys och bedömning av måluppfyllelsen

När man granskar frågorna till eleverna noggrant ser man att det finns en nedåtgående trend när det gäller hur eleverna uppfattar den information de fått om grunderna för betygssättningen. Vad beträffar informationen kring vilken betygsnivå man ligger på spretar siffrorna en hel del. Det är fler än tidigare som tycker att man inte har fått det i någon kurs, men också fler som tycker att man fått det i samtliga kurser.

Generellt vad det gäller betyg och uppnående av kunskapsmål bedömer vi måluppfyllelsen som god då antal elever som lämnar Leksands gymnasieskola med fullständigt slutbetyg överträffar riksgenomsnittet. Likaså är andelen studenter med behörighet till högskola högre än för riket i övrigt.

D. Åtgärder för kommande år

- Medvetandegöra alla lärare om vikten av information till eleverna om vilka grunder betygen sätts och vilken betygsnivå de ligger på efter halva kursen i respektive ämne. Se till att återkoppling och information till eleverna sker enligt den modell som finns i lärapärmen
- Fortsätta diskussionen i program- och ämneslag angående betyg och bedömning. Konkretisera diskussionerna i ämneslag genom att jämföra betyg på nationella prov med motsvarande kursbetyg
- Kompetensutveckling för alla lärare i betyg och bedömning. Genomföra en studiedag i samband med läsårsstart eller annan A-dag

3.2 Demokrati

3.2.1 Normer och värden / uppföljning av likabehandlingsplanen

A. Planerade åtgärder för 2007-2008

- Att följa upp likabehandlingsplanen och resultatet angående kränkande behandlingar blir en av våra utmaningar under kommande läsår. Vi måste bli bättre på att lyfta fram och konkretisera diskussion med både elever och personal i dessa frågor.
- För oss kan det s k genusperspektivet vara en så självklar utgångspunkt att det alltid kan finnas en risk att vi inte ser något som vi borde se. Detta bör vi titta närmare på framöver.
- Att varje program involveras i ett internationellt utbyte.

B. Måluppfyllelse

I elevenkäten fick vi svar på frågor om elevers lika rättigheter, diskriminering på grund av kön, och annan kränkande behandling :

1="Instämmer inte alls". 5 ="Instämmer helt". Ett högre medelvärde innebär ett bättre resultat.

	2006	2007	2008
Pojkar och flickor ges samma chanser	3,87	3,89	3,81
Skolan har lyckats stärka mitt självförtroende	3,03	3,06	2,98
Skolan är bra på att motverka mobbning	3,54	3,46	3,28
Bemötande från personalen vid skolan	3,89	3,91	3,74

Under rubriken "Kränkande behandling (Mobbning) förklaras begreppet, "Vid upprepade tillfällen varit utsatt för t.ex. trakasserier, främlingsfientlighet, intolerans, hot eller fysiskt våld".

Här redovisas elevernas svar i procent.

Har du under detta läsår blivit utsatt för kränkande behandling (mobbning) av andra elever?	2006	2007	2008
Ja	4,9	5,4	10,3
Nej	95,1	94,6	89,7

Har du under detta läsår blivit utsatt för kränkande behandling (mobbning) av någon lärare på skolan?	2006	2007	2008
Ja	5,5	6,0	10,9
Nej	94,5	94,0	89,1

Har du under detta läsår blivit utsatt för kränkande behandling (mobbning) av andra vuxna på skolan?	2006	2007	2008
Ja	0,9	0,9	4,6
Nej	99,1	99,1	95,4

C. Analys och bedömning av måluppfyllelsen

Vi kan konstatera att elevernas värdering av sin arbetsmiljö ligger lägre inom stort sett varje område vilket oroar oss. I synnerhet kan vi se att värdet för mobbning och kränkande behandling försämrats katastrofalt. Nästan dubbelt så många elever anser sig ha varit utsatta för kränkande behandling av både elever och lärare, jämfört med föregående år.

Elevernas har under året planerat och genomfört en solidaritetsdag där man arbetat med globala frågor rörande demokrati och etik.

Leksands gymnasium har ett mycket omfattande internationellt utbyte. Huvudsyftet med det är att främja förståelse och respekt för andra människor och kulturer. Samarbete och utbyte pågår med skolor i Uganda, Berlin och Hannover i Tyskland, Tjeckien och Finland. Vi har också haft besök av elever och lärare från våra samverkansskolor i Berlin, Hannover och Zlin (i Tjeckien). Elever och lärare har varit på språkresor till Spanien, Tyskland och Frankrike. Elever på Barn- och fritidsprogrammet har gjort arbetsplatsförlagd praktik i Tyskland och Industriprogrammet i England och Japan. Under läsåret har vi haft flera utbytesstudenter. Nationella beslut om en i princip kostnadsfri skola gör att vi behöver göra en ekonomisk planering för hur vårt arbete med internationellt utbyte kommer att se ut i framtiden och också kreativt söka andra vägar för finansiering. Under våren har vi ansökt om ett Comeniusprojekt (skolutbyte) i samverkan med skolor i Italien, Finland och Rumänien. Vi har också gjort en ansökan om deltagande i kommunalt partnerskap (Leksand- Soroti) . Ansökningarna har beviljats och det kommunala partnerskapets inledande fas kommer att avslutas under hösten 2008. Politiska beslut angående eventuell fortsättning kommer att tas senare i år.

Under våren har vi genomfört en revidering av likabehandlingsplanen utifrån nya kommunala direktiv.

D. Åtgärder för kommande år

- Vi måste göra ett seriöst arbete med både elever och arbetslag för att djupare analysera vad som ligger bakom siffrorna med ett fördubblat antal elever som anser ha varit utsatta för mobbning och kränkande behandling. Ett systematiskt arbete är planerat med start studiedagen den 27/10 2008:

1. Samtliga i personalen informeras vid terminsstart om elevenkätens resultat
2. Vi försöker få fram elevernas tankar om detta genom ett underlag som diskuteras på klassrepresentantutbildning i september månad
3. Frågeställningarna följs upp på Skolkonferens i september månad
4. Varje programgrupp analyserar sina resultat på Studiedag den 27 oktober
5. Mobbningsteamet gör en egen analys
6. Resp. rektor följer upp med sina resp. programlag
7. Ett åtgärdsprogram tas fram i Skolkonferensen

Syftet med ovan nämnda åtgärder är att i ett första steg medvetandegöra samtliga om den faktiska situationen; i ett andra steg att vi skaffar oss kunskaper om vad som kan ligga bakom för att utifrån detta hitta adekvata åtgärder.

- Vi skall aktivt arbeta vidare med genusfrågorna på ledningsnivå, arbetslagsnivå och klassrumsnivå
- Vi fortsätter arbetet med att stödja eleverna i deras planering och genomförande av solidaritetsdagen.
- Vi arbetar aktivt för att finna nya vägar för att fortsätta vårt internationella utbyte även om de ekonomiska förutsättningarna för att genomföra resor och besök kan komma att ändras radikalt under året som ligger framför

3.2.2 Elevernas ansvar och inflytande

Planerade åtgärder 07-08

- Fortsatt stöd till elevrådets arbete via ansvarig lärare, ”coach”.
- Fortsatt betoning av lärarnas skyldighet att tillsammans med eleverna förtydliga kurs- och program mål och göra en gemensam planering av kursupplägg och arbetsformer.

- Erbjudna samtliga föräldrar möjligheten att se sitt barns frånvaro via webben.
- Schemalägga klassråden

Måluppfyllelse

I elevenkäten fick eleverna instämma i påståenden om elevinflytande och demokratiska arbetsformer.

Här anges elevernas svar i procent.

Påstående	2006	2007	2008
Upplever du att du fått vara med och påverka kursernas uppläggning?			
Nej inte i någon kurs	10,0	10,4	22,1
Ja, i några kurser	72,3	68,0	65,7
Ja, i de flesta kurser	16,6	20,2	11,4
Ja, i samtliga kurser	1,1	1,4	0,8
Har ni regelbundna klassråd?			
Ja	66,0	72,7	66,3
Nej	34,0	27,3	72,7
Har elevrådet regelbundna möten?			
Ja	83,1	82,7	73,7
Nej	16,9	17,3	26,3
Jag upplever, totalt sett, att jag har inflytande över min egen inläring	3,65	3,71	3,54

Analys och bedömning av måluppfyllelsen

Siffrorna ovan visar tydligt att utvecklingen gått åt fel håll under föregående läsår. Att en så stor andel av eleverna inte anser att de varit med och planerat kursernas uppläggning är oacceptabelt och detta arbete måste lyftas under kommande läsår. Av intresse är att lärarna i den sk lärarenkäten ger poängen 7, 1 (på en skala 1-9) på nedanstående påstående:

Elever och lärare planerar och utformar varje kurs i samråd. Tydliga och konkreta kursplaner ligger till grund för arbetet.

Att i ett kommande analysarbete ställa dessa olika bilder mot varandra kommer att bli intressant och förhoppningsvis leda till både eftertanke och förslag på hur detta arbete måste utvecklas. Dessa frågeställningar kommer att bearbetas på studiedag i oktober månad 2008.

Vad gäller klassråden så vittnar vissa om att deras träffar är så informella att de inte uppfattas som klassråd. Andra vittnar om att när de har sitt klassråd har ingen något att ta upp, varför innehållet blir uttunnat och upphör med tiden. Att eleverna inte upplever att klassrådet är deras demokratiska forum är illa. Om dessa påståenden äger sin giltighet måste en kvalitativ uppföljning visa.

Elevrådet har haft sina regelbundna möten under året. Vad siffrorna visar är att samtliga elever inte har någon kunskap om att de bedriver en verksamhet. Det är lätt att förstå elevrådets upprördhet över denna siffra, men visar att de kanske måste vara mer synliga och ”marknadsföra” sig själva och sina aktiviteter tydligare.

Att elevrådet sätter ett stort värde i att ha en personlig ”coach” visade en utvärdering med elevrådsstyrelsen som gjordes i våras.

Det finns också en generell problematik med siffrorna. Vid en analys med skolans samtliga klassrepresentanter vittnar de om att man svarar ”slarvigare”, mer utan eftertanke, om man svarar på en enkät ”på webben”. Detta påstående tål att funderas på. Hur enkäten presenteras och i vilka former den besvaras är således av betydelse för resultatet.

Åtgärder för utveckling kommande läsår

- Utveckla arbetssättet att tillsammans med eleverna planera kursernas uppläggning
- Utveckla metoder för att fortlöpande informera eleverna om deras utvecklingsbehov och framgångar i studierna

- Kvalitativ uppföljning av klassråden
- Formerna för genomförande av enkäten kommer att bearbetas

3.3 Arbetsglädje

3.3.1 Hälsa och livsstil/arbetsmiljö

A. Planerade åtgärder för 2007-2008

- Medel är äskade för åtgärder av inre miljön och vi ser framemot lösningar i de övriga frågorna gällande kosten och matens kvalitet i Gästishallen.
- Cafeterians sortiment är alltid föremål för förbättringar och Livskunskapsgruppen planerar inför läsåret 2007/2008 att införa nyttigare alternativ i sortimentet.
- Byta ut datorerna i Alléskolan.
- Fortsatta friskvårdsinsatser för personalen – hälsoinspiratörer.
- Medarbetarsamtal ska genomföras till hundra procent.

B. Måluppfyllelse

En välfungerande arbetsmiljö är en förutsättning för att känna arbetsglädje. Hit hör områden som trivsam matsalsmiljö, möjlighet att påverka menyer och sortiment, fungerande datorer och hälsofrämjande gemenskap. I elevenkäten fick vi svar på frågor om elevernas skollunch, trivsel och arbetsmiljö :

1="Instämmer inte alls". 5 ="Instämmer helt". Ett högre medelvärde innebär ett bättre resultat.

Påstående	2006	2007	2008
Skolan serverar en variationsrik skollunch	2,20	2,20	2,23
Det är en lugn miljö i matsalen	2,58	2,43	2,45
Skolan har en bra cafeteria	4,13	4,11	3,86
Jag har ett för mig välfungerande schema	3,68	3,69	3,47
Skolan har anpassat utbildningens studietakt så att den passar mig	3,13	3,13	2,98
Skolan tillhandahåller bra läromedel	3,49	3,52	3,38
Undervisningen bedrivs i ändamålsenliga lokaler	3,65	3,65	3,40
Det finns alltid tillgång till dator när jag behöver för att fullgöra mina arbetsuppgifter	2,80	3,10	2,75
Jag trivs, totalt sett vid min gymnasieskola	4,15	4,20	3,90
Jag kan rekommendera utbildningen till andra		92%	85%

C Analys och bedömning av måluppfyllelsen

Gästishallen

Under året har en arbetsgrupp bestående av företrädare för kostenheten, skolledningen och elever, tillsammans med designelever från Leksands folkhögskola, arbetat fram ett förslag till renovering av Gästishallen med både funktion och estetik i måltidsmiljön som fokus. Man har arbetat med färg och akustikfrågor och lokalerna har byggts om under sommaren. I samband med läsårsstarten invigdes de nya lokalerna. Förhoppningen är att elevernas och personalen upplevelse av matsalsmiljön nu skall ta en positiv vändning.

Cafeterian

Vi har under året arbetat med att gradvis förändra utbudet i skolans cafeteria och där erbjuds nyttiga mellanmålsalternativ till låga priser. Målet är att på sikt helt stryka skräpmat och sötsaker ur sortimentet.

Datorer och tillgänglighet

På frågan om det "alltid" finns datorer tillgängliga för elevarbeten ger färre elever ett positivt svar.

Målsättningen är att i fortsättningen ändra frågeställningen i enkäten och ta bort ordet

"alltid" eftersom det är en målsättning omöjlig att leva upp till.

Bakom denna sjunkande siffra ligger sannolikt i grunden det stora eleventalet och trångboddheten under

elevpuckeln. Samtliga salar, och inte minst datasalarna utnyttjas maximalt. Därtill kommer problemen i Green Room, där utlåningen av bärbara datorer inte fungerat bra.

Inför kommande läsårsstart har vi beslutat att investera i 20 nya terminaler i ena halvan av Green Room. Dessa kan, om de ej är bokade, användas av enskilda elever, vilket medför att trycket på de bärbara minskar och att vi därigenom lyckats öka tillgängligheten för eleverna avsevärt.

Vi har också gjort en personalförändring och hoppas få en bättre verksamhet i Green Room.

Friskvård

Vid AHA-enkäten och arbetet med utvärderingen vid läsåret slut, juni 2008, framkom att personalen anser att följande är de mest prioriterade frågorna för den närmaste framtiden:

1. Stöd och uppmuntran och feedback från chef skall stärkas
2. Finna former för hur var och en i personalen skall få bättre balans mellan arbete och privatliv

I samband med läsårsupptakten skall dessa frågor lyftas fram ytterligare och arbetslagen och skolledningen arbetar vidare med en handlingsplan för att aktivt arbeta för konkreta förbättringsåtgärder under kommande läsår.

Leksands gymnasium har sedan 2002 satsat på ett förebyggande friskvårdsarbete för personalen.

Det förebyggande friskvårdsarbetet är ett led i arbetet med att skapa en bra arbetsmiljö.

De aktiviteter vi erbjuder är följande:

- En A-dag under hösten ägnas helt åt friskvård. Tillfälle finns att känna på nya aktiviteter.
- Frivillig kursverksamhet på skolan, som t ex träkursen på vår träavdelning.
- Personalfester som arrangeras för att skapa stämning och gemenskap.

Sjukfrånvaro

	2004	2005	2006	2007
Sjuktal	29,9	24	21,64	36,7
Procent av antalet anställningsdagar	8,20	6,60	5,90	10,1

Sjukfrånvaron tas upp varje månad i Samverkansgruppen, där vi diskuterar orsaker och förslag på åtgärder i varje enskilt fall. Sjukfrånvaron har sjunkit stadigt från 2004-2006 men stigit dramatiskt under 2007. Detta har medfört ett aktivt rehabiliteringsarbete kring en handfull av våra medarbetare och situationen ser bättre ut vid utgången av 2007.

Nya nationella beslut om regler kring sjukskrivning och rehabilitering gör att vi måste arbeta ännu effektivare med personalvården och arbetsmiljön för att kunna sätta in rehabiliterande insatser eller andra åtgärder i ett mycket tidigare skede.

Medarbetarsamtal

Under läsåret har medarbetarsamtal genomförts med all tillsvidaranställd personal.

D. Åtgärder för utveckling kommande år

- Upprätta konkreta handlingsplaner för att arbeta med de två prioriterade områdena från AHA-enkäten och följa upp resultatet vid läsårets slut
- Följa upp matsalsmiljön i Gästishallen och delta i arbetet i matrådet
- Lägga upp en ny plan för Livskunskapen
- Stödja personalens egeninsatser för friskvård genom aktiviteter som planeras av Friskvårdsgruppen
- Arbeta mer aktivt med rehabilitering och tidiga insatser vid befarad ohälsa och sjukskrivning

3.4 Elever i behov av särskilt stöd

A. Planerade åtgärder 2007-2008

- Kompetensutveckling gällande neuropsykiatriska funktionshinder.
- Förbereda ett fungerande mottagande för elever med neuropsykiatriska funktionshinder.
- Fortsatt implementering av åtgärdsprogram.

B. Måluppfyllelse

I elevenkäten fick vi svar på frågan om eleverna anser att de får hjälp vid svårigheter :

1="Instämmer inte alls". 5 ="Instämmer helt". Ett högre medelvärde innebär ett bättre resultat.

Påstående	2006	2007	2008
Jag får extra hjälp när jag har svårigheter	3,27	3,33	3,23

C. Analys och bedömning av måluppfyllelsen

Under läsåret har samtliga lärare fått fortbildning kring elever med neuropsykiatriska funktionshinder NPF. En åtgärdsplan med checklista har arbetats fram för att skapa strukturer vid överlämnande, mottagande och undervisning av elever med NPF.

Vi är enligt skollagen skyldiga att upprätta åtgärdsprogram för elever i behov av särskilt stöd. Under läsåret har 18 åtgärdsprogram upprättats. Åtgärdsprogram är ett bra verktyg i arbetet med dessa elever och upprättande och användande av åtgärdsprogram är därför numera en självklarhet i elevvårdsarbetet.

D. Åtgärder för kommande år

- Följa upp och tydligare strukturera rutiner kring överlämnandet av elever från grundskolan till gymnasiet, i synnerhet för elever i behov av särskilt stöd
- Följa upp och utvärdera handlingsplan och checklista för elever med NPF
- Följa upp upprättanden och användandet av åtgärdsprogram

5. Beslut och ansvarig för kvalitetsredovisningen

Kvalitetsredovisningen är ännu ej behandlad i gymnasiets samverkansgrupp.
Detta kommer att ske den 14 november 2008.

Leksand 2008-10-30

Leksands gymnasium

John Arrias
Rektor

Lars Davidsson
Gymnasiechef

Kristina Lundén
Rektor

Maria Park
Rektor

BILAGOR

I. PERSONAL OCH ELEVER

Elever

	ht 2007	vt 2008
	15 sep	1 feb
Antal elever totalt	788	782

Beläggningsgrad 2007

Program	Organisation			Summa	Aktuellt	Aktuell
	åk1	åk2	åk3		elevantal	beläggningsgrad
					2007-12-02	/program
BF	15	15	30	60	56	93%
OP	15			15	15	100%
ES	16	16	16	48	54	113%
HP	32	32	16	80	76	95%
HR	32	32	32	96	96	100%
HV	10	10	10	30	29	97%
IP	16	16	16	48	47	98%
MP	16	16	16	48	40	83%
NV*	110	30	30	170	160	94%
SP		70	70	140	110	79%
TE	30	16	30	76	68	89%
IV	35			35	35	100%
				846	786	93%

Personal

	ht 2007	vt 2008
	15 sep	15 feb
Antal årsarbetare totalt	82,05	81,8
varav lärare	68,25	68
varav övrig personal	13,8	13,8

Personaltäthet

Personaltäthet totalt all personal	10,4/100 elever	10,4/100 elever
Lärartäthet inkl. lärare för elever i behov av särskilt stöd	8,6/100 elever	8,7 /100 elever

Andel behöriga lärare

Av samtliga anställda vid Leksands gymnasium	91%	91%
Exkl. lärare i estetisk verksamhet o ind. val	96%	96%

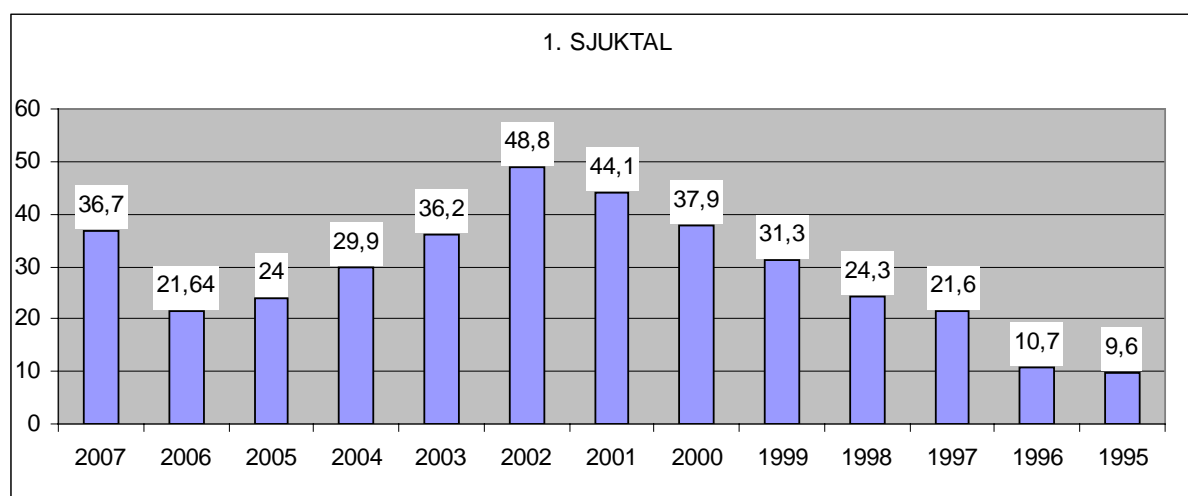
Övrig personal

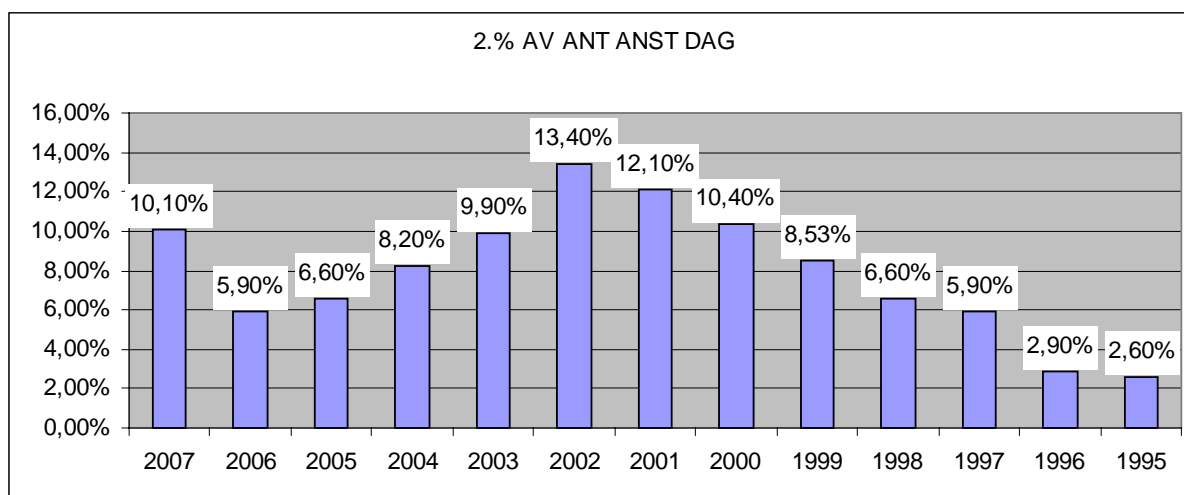
	Antal årsarbetare
Skolledning; gymnasiechef, rektorer	4
Administrativ personal	2,8
Bibliotekarie	1
Institutionstekniker	1
Elevassistent	1
Skolvårdinna	1
Studievägledare	2
Kurator	0,8
Skolsköterska	1
Övriga tjänster från andra förvaltningar	
IT-tekniker	1,25
Vaktmästare	1
Lokalvårdare	6
Personal cafeteria	2
Skolläkare	-
Webbredaktör	-

Medarbetarsamtal

	Antal	Andel i procent (%)
Genomförda medarbetarsamtal	84	100
Genomförda lönesamtal	84	100

II. SJUKTAL, PERSONAL





III. RESULTAT NATIONELLA PROV OCH BETYG

Nationella prov

Kurser	2007			
	IG	G	VG	MVG
Engelska A	4%	42%	45%	9%
Engelska B	2%	39%	46%	13%
Matematik A	4%	42%	28%	26%
Matematik B	0%	28%	35%	37%
Matematik C	12%	45%	18%	25%
Matematik D*				
Svenska B/svenska som andraspråk	8%	51%	38%	3%

Komplettering av resultaten för 2008 kommer att ske under november månad.

Betyg

Elever med slutbetyg

Antal anger elever med slutbetyg.

Program	2004			2005			2006			2007						
	Antal	Andel*			Antal	Andel *			Antal	Andel *			Antal	Andel *		
		LG	DA	RI		LG	DA	RI		LG	DA	RI		LG	DA	RI
BF	18	88,9	72,7	70,7	21	66,7	65,7	72,4	20	71,4	72,1	74,1	15	78,3	69,8	74,9
ES	11	93,3	73,5	75,8	11	88,2	76,3	78,4	8	94,1	79,7	80,6	10	88,2	76,1	80,2
HP	14	88,5	73,8	71,1	11	100	71,5	74,3	18	64,7	67,7	75,3	23	100	76,3	75,6
HV			80,0	82,9			100	82,5	4		90,3	82,8	4	-	85	84
HR	28	80,6	80,5	74,6	29	89,7	83,3	74	34	100	78,3	74,3	33	97,1	73,8	74,5
IP	9		77,3	68,3	5		67,3	63,3	10		60,8	61,3	12	90	72,1	61,2
MP	17	83,3	70,3	79,2	12	93,3	80,8	83	15	72,7	78,1	80,5	17	100	75,3	79,3
NV	20	81,8	86,5	89,7	13	93,1	91	91,4	14	97,2	90,4	91,5	28	89,7	92,7	90,7
SP	30	90,4	82,7	84,6	20	86,4	85,9	85,7	29	82	87,8	85,9	41	81,5	83,9	85,2
TE	17	87,5	87,2	86,2	22	86,7	78,3	83,7	15	80,6	79,3	82,3	12	82,1	78	83,2
Special- utformat pr	39				57				50				39			
S:a nat. program	200	86,3	74,9	75,1	201	87,1	74,4	76,0	217	85,3	75,9	76,0	234	88,5	80,7	82,1

Vid relevantantal under tio anges ingen siffra

*Andel elever med slutbetyg från gymnasiet inom 4 år

Elever med samlat betygsdokument

Antal elever med samlat betygsdokument.

	2004	2005	2006	2007	2008
Program	Antal	Antal	Antal	Antal	Antal
BF	3	4	2		3
ES	2	1	1		
HP	2	7		1	2
HV	1	3	1	3	
HR	3	1	2	1	
IP		1	2	3	
MP	1	2	1	1	2
NV	4	3	1	1	1
SP	1	5	6	7	5
TE			3	4	1
Spec.utf.					
Totalt	17	27	19	21	14

Genomsnittlig betygspoäng

Program	2004			2005			2006			2007		
	Andel			Andel			Andel			Andel		
	LG	DA	RI	LG	DA	RI	LG	DA	RI	LG	DA	RI
BF	12,7	12,8	12,5	12,4	12,3	12,5	13,2	12,5	12,6	13,2	12,7	12,6
ES	14,9	15,5	14,9	15,9	15,6	14,8		15,7	15,0	15,4	15,5	14,9
HP	13,8	13	12,7	13,1	12,8	12,7	14,7	13,0	12,7	13,8	13,0	12,7
HR	13,4	12,6	12,7	14,0	12,9	12,8	14,2	13,2	12,9	13,6	13,0	14,2
HV								14,7	14,2	-	14,2	12,8
IP		11,5	11,9		11,5	11,9	10,4	11,3	11,8	13,6	11,9	11,7
MP	14,1	14,1	13,9	15	14,3	13,9	13,8	14,0	13,8	13,3	13,7	13,7
NV	17,5	16,3	16,1	16,6	16,3	16,1	16,7	16,1	16,1	15,6	16,2	16,2
SP	14,5	14,7	14,6	14,9	15	14,7	15,5	14,1	14,7	14,4	14,6	14,7
TE	15,4	14,1	13,8	15,2	13,8	13,8	13,5	14,0	14,0	14,6	14,1	14,0
Spec.utf.	15,4	15	14,4	14,3	14,8	14,3	14,0	14,6	14,4	14,1	14,9	14,4
Gymnasiet totalt	14,6	14,1	14,1	14,3	14,1	14,1	14,2	14,0	14,1	14,2	13,9	14,0

Vid relevantantal under tio anges ingen siffra

Resultat för elever från det Individuella programmet

Elever VT 2008

Uppnått behörighet till nationellt program

	<i>Antal</i>	<i>Antal</i>	<i>Procent</i>
IV	20	12	60%
IV-Kurs	21	19	90%
PRIV *	(11)	5	45%

* PRIV-eleverna räknas in i resp. nationellt program.

IV. ELEVER MED FULLSTÄNDIGT PROGRAM, UTÖKAT OCH REDUCERAT PROGRAM

Elever med fullständigt program

Program	2004			2005			2006			2007		
	Andel			Andel			Andel			Andel		
	LG	DA	RI	LG	DA	RI	LG	DA	RI	LG	DA	RI
BF	61,1	65,3	74,6	47,6	68,9	78,3	60,0	65,8	80,0	46,7	75,7	80,4
ES	36,4	48,1	54,9	63,6	48,3	65,7		65,3	67,2	60,0	67,7	67,2
HP	64,3	68,8	79,6	63,6	78,7	82,2	61,1	73,2	81,0	69,6	73,4	82,2
HV								70,0	71,4		76,7	72,3
HR	60,7	55,3	66,4	79,3	68,6	65,4	76,5	75,0	70,1	60,6	60,3	69,1
IP		48,7	83,8		22	52,6	80,0	60,7	57,7	33,4	41,2	56,0
MP	76,5	58	73,2	25	59,4	76,3	40,0	73,4	76,8	41,2	68,4	75,9
NV	80	72,3	72,6	84,6	70,6	72,7	57,1	69,4	73,0	78,6	75,2	73,5
SP	80	70,5	73,4	90	67,8	75,6	79,3	78,2	77,2	56,1	81,3	79,0
TE	52,9	68,2	72	72,7	59,6	74,6	93,3	73,2	77,4	83,3	79,2	77,1
Spec.utf.	82,1	66,7	73,4	89,5	66,6	76,3	86,0	68,3	77,8	84,6	68,0	76,9
Totalt	69,5	63,3	70,2	73,6	64,2	71,7	70,1	70,2	73,0	59,5	71,6	73,7

Vid relevantal under tio anges ingen siffra

Elever med utökat program

Program	2004			2005			2006			2007		
	Andel			Andel			Andel			Andel		
	LG	DA	RI	LG	DA	RI	LG	DA	RI	LG	DA	RI
BF	38,9	30,5	18,8	42,9	25,2	16,4	30,0	26,4	14,9	53,3	21,5	15,2
ES	63,6	36,4	29,6	36,4	40,8	26,1		28,0	25,7	30,0	23,7	25,0
HP	35,7	23,9	15,4	18,2	12,8	14	38,9	25,0	14,8	30,4	24,2	14,4
HV								23,3	25,4		10,0	25,5
HR	39,3	35,9	29,1	20,7	25	29,3	20,6	17,3	26,5	39,4	37,4	27,9
IP		28,2	8,1		62	40	10,0	34,4	33,4	58,3	42,9	35,1
MP	23,5	40,2	23,5	75	38,1	21,2	60,0	25,8	20,5	58,8	28,2	21,9
NV	20	25,7	24,1	15,4	26,5	23,9	42,9	29,3	23,3	10,7	22,2	24,0
SP	20	16	18,8	10	22,9	17,3	20,7	12,8	16,7	36,6	15,0	16,0
TE	47,1	27,9	22,8	27,3	38,3	21,3	6,7	24,0	19,5	16,7	17,4	19,8
Spec.utf.	12,8	25,7	20,1	7	26,8	17,5	14,0	25,1	17,1	12,8	29,5	18,1
S:a nat. program	29,0	29,1	24,0	23,4	30,3	23,2	24,9	24,9	22,6	32,1	24,8	22,4

Vid relevantal under tio anges ingen siffra

Elever med reducerat program

Program	2004			2005			2006			2007		
	Andel			Andel			Andel			Andel		
	LG	DA	RI	LG	DA	RI	LG	DA	RI	LG	DA	RI
BF		4,2	6,6	9,5	5,9	5,3	10,0	7,8	5,1	0,0	2,8	4,4
ES		15,5	9		10,9	8,2		6,7	7,1	10,0	8,6	7,8
HP		7,3	5	18,2	8,5	3,8		1,8	4,2	0,0	2,4	3,4
HV								6,7	3,2	-	13,3	2,2
HR		8,8	4,5		6,4	4,3	2,9	7,7	3,4	0,0	2,3	3,0
IP		23,1	8,1		16	7,4	10,0	4,9	8,9	8,3	15,9	8,9
MP		1,8	3,3		2,5	2,5		0,8	2,7	0,0	3,4	2,2
NV		2	3,3		2,9	3,4		1,3	2,9	10,7	2,6	2,5
SP		13,5	7,8		9,3	7,1		9,0	6,1	7,3	3,7	5,0
TE		3,9	5,2		2,1	4,1		2,8	3,1	0,0	3,4	3,1
Spec.utf.	5,1	7,6	6,5	3,5	6,6	5,9	2,0	6,6	5,1	2,6	2,5	5,0
S:a nat. program	1,5	7,6	5,8	3,0	5,5	5,1	2,8	4,9	4,4	4,3	3,6	3,9

V. ELEVER BEHÖRIGA TILL HÖGSKOLAN

Program	2004			2005			2006			2007		
	Andel			Andel			Andel			Andel		
	LG	DA	RI	LG	DA	RI	LG	DA	RI	LG	DA	RI
BF	83,3	92,4	84,7	76,2	85,7	83,3	75	80,6	84	73,3	81,3	84,2
ES	100	93	91,2	90,9	94,6	90,5		97,3	91,8	100	97,1	90,8
HP	92,9	88,1	82,9	90,9	78,7	81,8	100	84,8	83,1	95,7	88,7	81,8
HV								96,7	92,0		96,7	92,1
HR	85,7	84,5	86		88,5	86	97,1	89,1	85,3	97	89,5	85,9
IP		76,9	81,4	93,1	82	81,3	50	78,7	77,9	83,3	81,0	77,3
MP	88,2	94,6	89,7	100	94,1	88,4	93,3	93,3	88,5	94,1	92,3	87,3
NV	100	96,3	95,8	92,3	96,4	95,3	100	98,4	95,5	92,9	96,7	95,8
SP	96,7	92,4	92,3	90	94,6	92,1	100	92,0	92,4	92,7	93,9	91,6
TE	100	89,4	87	95,5	91,2	88,1	100	93,9	87,9	100	93,2	89,4
Spec.utf.	92,3	93,6	90,3	94,7	93,4	89,9	84	92,6	90,3	89,7	93,9	90,5
S:a nat. program	92,5	91,8	89,9	91,0	92,0	89,5	90,8	92,2	89,8	92,3	92,4	89,6

Vid relevant under tio anges ingen siffra

VI. UTVECKLINGSSAMTAL OCH ÅTGÄRDSPROGRAM

	Utvecklingssamtal Genomförda*		Åtgärdsprogram
	Ht 2007	Vt 2008	2007/2008
Antal			18
Andel i procent (%)			2,2 %

*Rutiner för rapportering av genomförda samtal saknas.