



UTSTÄLLNINGSHANDLING upprättad i oktober 2010

GESTALTNINGSPROGRAM

Detaljplan för Södra Tällberg, kusbacken
Leksands kommun, Dalarnas län

MONDO
A R K I T E K T E R

Gestaltningensprogrammet är framtaget av
Karin Nordanstedt och Tor Hagman Mondo arkitekter AB, Stockholm

INNEHÅLL

Gestaltningens syfte och bakgrund

Utformning av Södra Tällberg (en ny bydel)

Typ A Gärdstunet

Typ B Friare grupperingar

Husens utformning (Typ A och Typ B)

Typ C Solitärer med friare utformning

Vändplaner

Möjliga framtida vyer över Södra Tällberg

Gestaltningens syfte och bakgrund

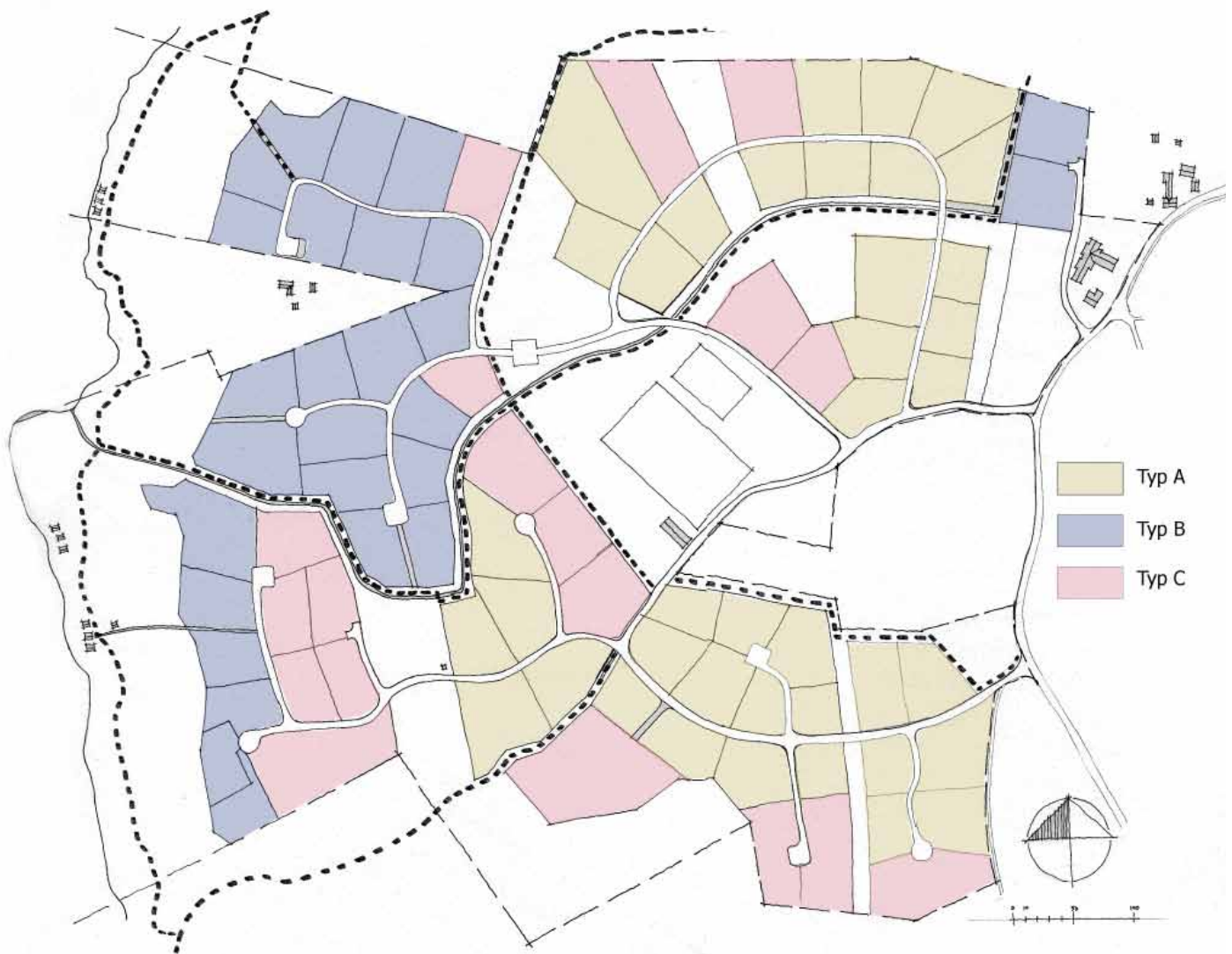
Gestaltningens syfte

Planområdet ligger i hjärtat av en kulturbyggd som kännetecknas av sina slingrande vägar, sitt öppna ängslandskap och sina faluröda hus. Att bygga ett nytt område i denna miljö kräver eftertanke. Området har alla möjligheter att bli något speciellt och bäras av den tradition som det omges av. Att tänka nytt och hållbart med utgångspunkt i traditionellt byggande borde vara fullt möjligt och utgöra en attraktionskraft för såväl gamla som nya invånare och besökare i Tällberg. Detaljplanen för Södra Tällberg, Kusbacken, till vilken denna handling hör, fastställer de bestämmelser som juridiskt måste följas vid byggnation. Detta program är ett komplement och delvis ett förtydligande till planen för att hjälpa till att nå de ambitioner som finns för området vad gäller utformning och karaktär av bebyggelse och gårdar. Det riktar sig både till den enskilde nybyggaren och till kommunen som hjälp vid bygglovhanteringen och ska läsas tillsammans med plankartan och planbeskrivningen.

Gestaltningens program ska ge inspiration och vägledning.

Bykaraktärsprogrammet (2004) och Fördjupad översiktsplan för Tällberg (2005)

Gestaltningens program har inspirerats av det bykaraktärsprogram som togs fram för Tällberg 2004. Idén till detta bykaraktärsprogram föddes vid en så kallad charrette där en arbetsgrupp med bybor och hotellägare diskuterade och la fram gemensamma riktlinjer för utveckling och byggande i Tällberg. Bykaraktärsprogrammet beskriver den bebyggda miljön och dess historia och ger riktlinjer för den framtida om- och nybyggnationens utformning i Tällberg. För att kunna ge en starkare juridisk grund för ställningstagande till bygglovsärenden och detaljplaneärenden tog kommunen år 2005 fram en fördjupning av översiktsplanen som hade utgångspunkt i den kunskapsbank som karaktärsprogrammet givit. I den fördjupade översiktsplanen beskrivs största delen av Södra Tällberg inom kategorin NY JOBY som betyder ny jordbruksbebyggelse och beskrivs: "Mark för ny bebyggelse, huvudsakligen för boende och smärre verksamheter som inte stör kringboende. Bebyggelsen skall till såväl gatu- och tomtstruktur som utformning av byggnader, stängsel och mark följa den karaktär som är typisk för jordbruksbebyggelsen med slingrande gator/vägar, smala tomter mot gatan, uthus i tomtgräns mot gatan etc..."



Utformning av Södra Tällberg (en ny kulturbyggd)

Husen

Området är indelat i tre olika bebyggelsekategorier; Typ A, Typ B och Typ C vilka beskrivs längre fram i denna handling.

Målet är att få en variationsrik och upplevelserik byggd med ganska stor frihet inom några tydligt uppsatta ramar. Ramarna (bestämmelser, riktlinjer) är inte bara viktiga för den enskilda byggnaden utan också för områdets helhetsintryck. De beskriver byggnadernas volymer, proportioner och förhållande till varandra och vägen, samt material och färger. En ny bydel som har den gamla byns struktur vad gäller just volym, placering, material och färg men som också kan ha inslag av modernare för nutiden funktionella lösningar. Det finns ett utrymme för tradition och nytänkande att mötas här.

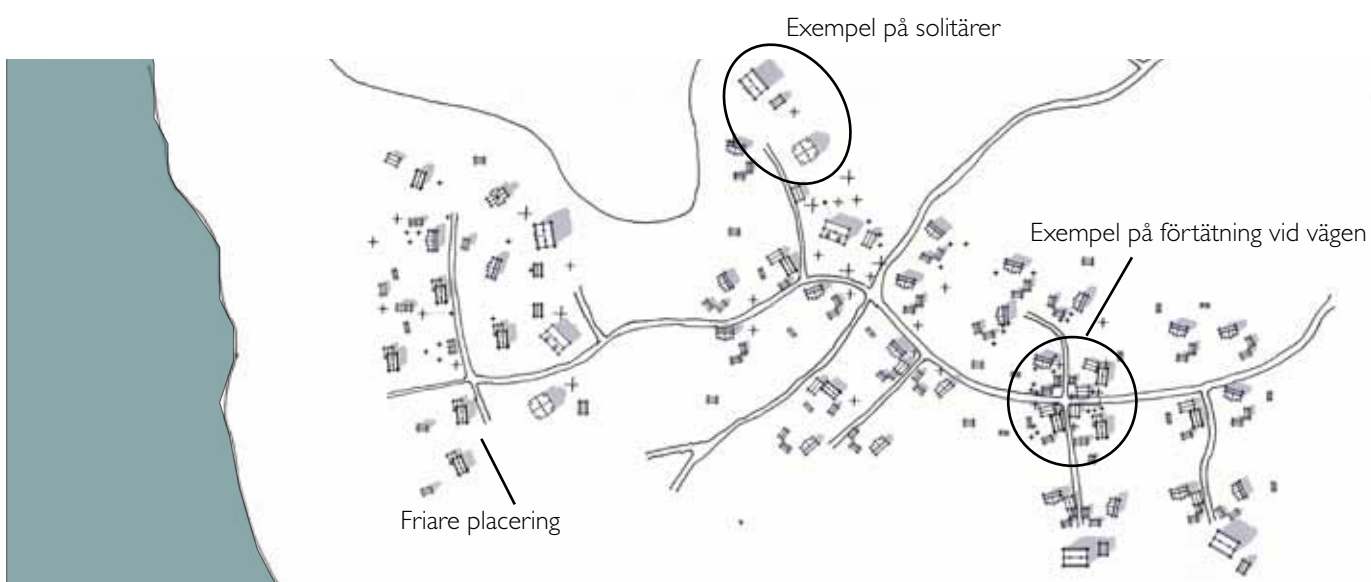
Den gamla bondebebyggelsen var på sin tid mycket funktionell. Att hitta den funktion som passar dagens liv och samtidigt knyter an till den gamla strukturen (och de kvaliteter den har) är en av utmaningarna.

I det som här kallas Typ C är tyglarna friare. Dessa byggnader kan sticka ut som enskilda solitärer och representera 2000-talets nationalromantik.

Landskapet och tomterna

Stor vikt ligger i att öppna upp landskapet och få ett kulturlandskap. För att uppnå detta så krävs det regler både på allmän mark och på privat tomtmark. Ett slags givande och tagande där den enskilde avstår från att sätta upp häckar och staket mellan tomterna och ser till att det inte växer igen på den del av tomten som ska vara ängsmark. I gengäld får man bo i ett öppet område med den karaktäristiska atmosfär som kännetecknar Tällberg där husen ofta är mer eller mindre placerade direkt på marken i anslutning till ängs- och hagmark.

Karta som visar bykaraktär med klungbebyggelse



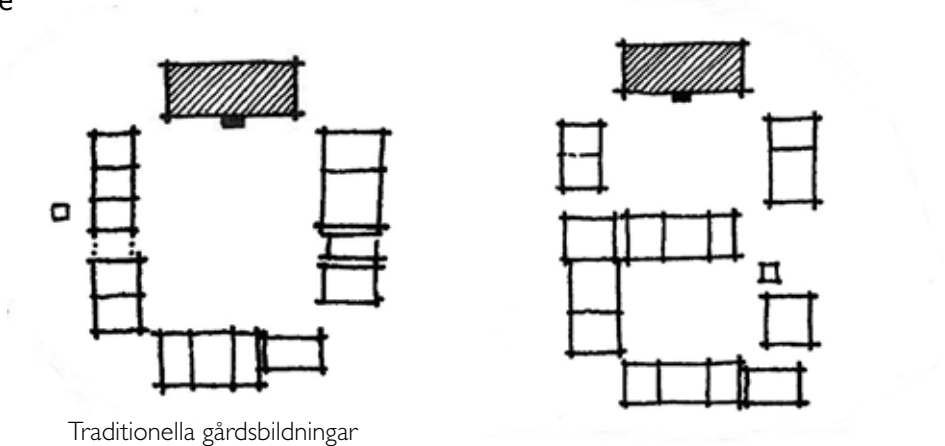
Situationsplanen över del av Södra Tällberg, visar på likheter med utsnittet över Lalnäs, ovan

Typ A

Gårdstunet, traditionell gårdsbildning (se även beskrivning i planbeskrivningen)

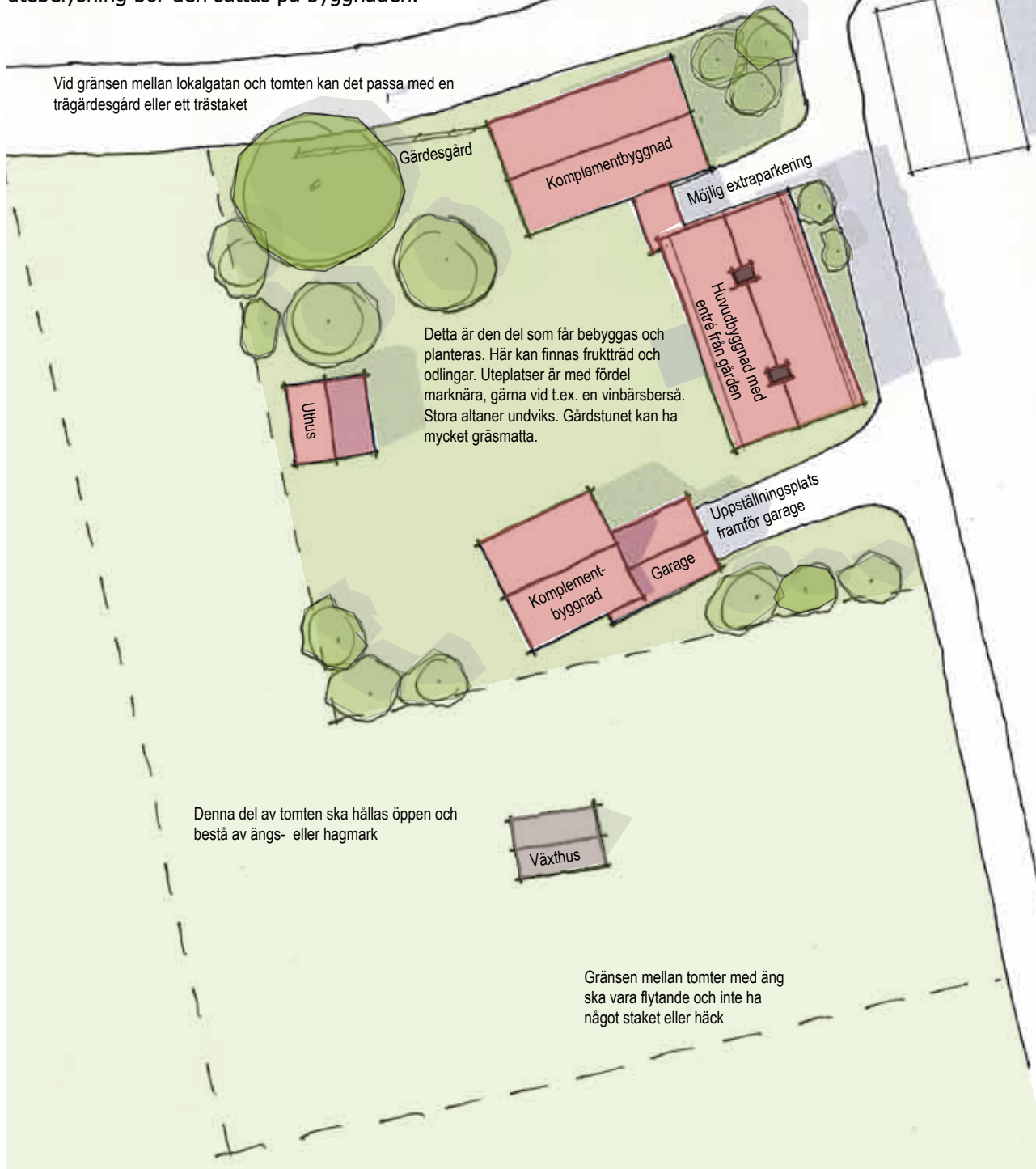


Vy uppifrån, exempel på ny klungbebyggelse



Gårdens utformning

Marken ska bevara sin ursprungliga topografi. Undvik omfattande markarbeten. Markens profil ändrades inte i äldre tider. Välj växter som naturligt hör hemma på platsen. Undvik främmande buskar och träd. Använd gärna grus och natursten till gångar. Om man vill ha utebelysning bör den sättas på byggnaden.



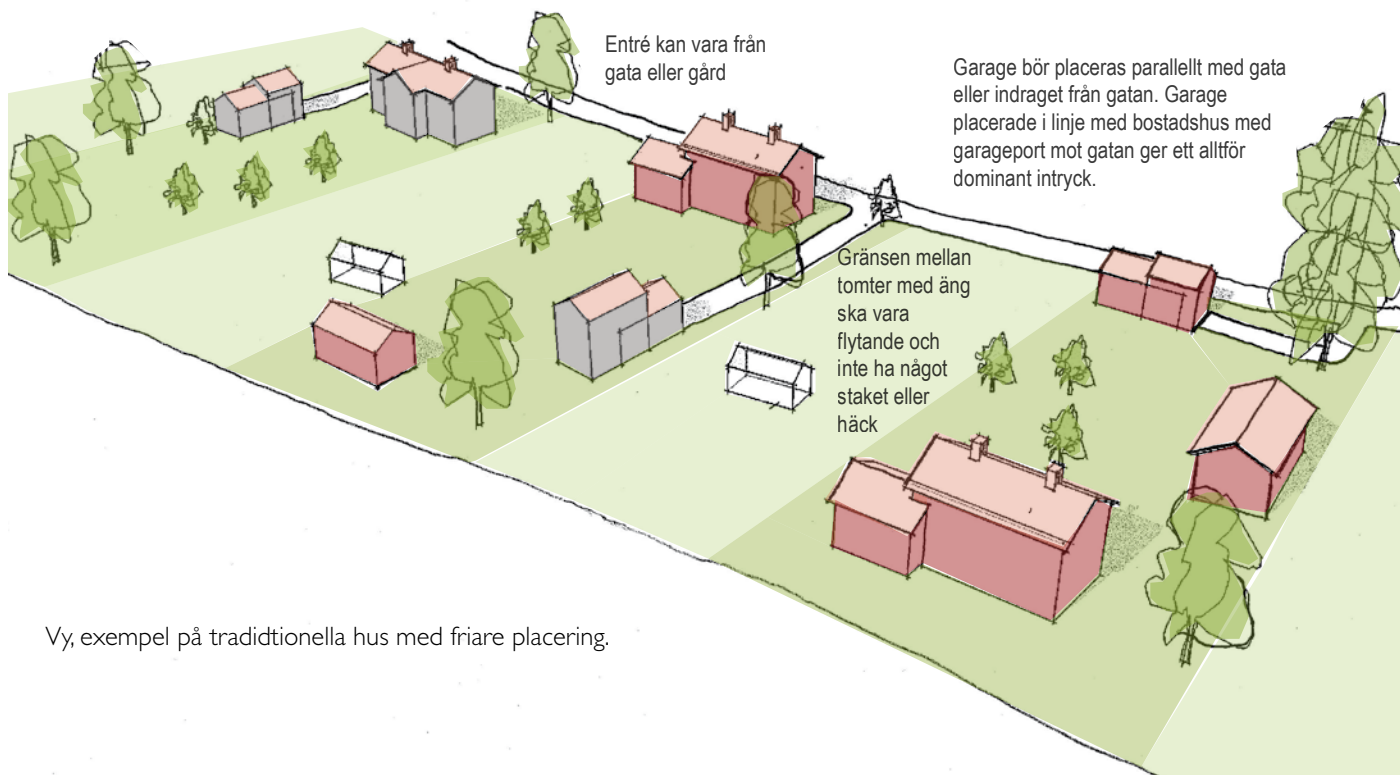
Plan, exempel på ny gårdsbildning med det traditionella gårdstunet som inspiration och förebild



Typ B

Traditionell bebyggelse med friare gruppering (se även beskrivning i planbeskrivning)

Arkitekturen liknar Typ A förutom att husen får ligga friare på tomten och inte behöver samlas runt ett gårdstun.



Vy, exempel på traditionella hus med friare placering.



Husens utformning (Typ A och Typ B)

Utgångspunkten för husen är den enkla eller dubbla parstugan med sadeltak utan vare sig takkupor eller balkonger. För att anpassa till dagens behov där utblickar och utsikt ofta är viktigt är det möjligt att lägga till takkupor. Det finns också utrymme för lite friare tolkningar av verandor och burspråk för att få utblickar.

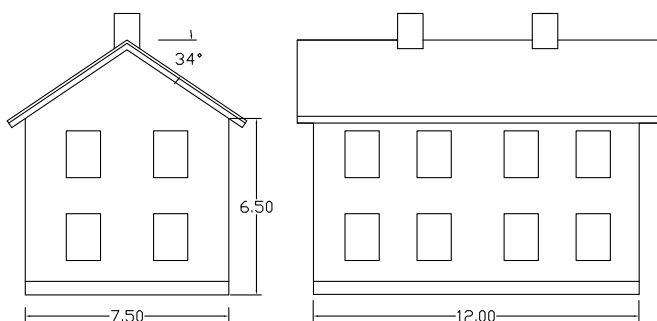
Det är viktigt att husen är resliga i sin form:

Största gavelbredd är 7,5 meter.

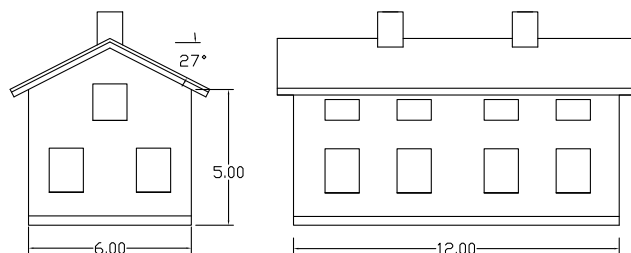
Byggnadshöjd på husets gavel ska vara lägst 0,6 x gavelbredden (byggnadshöjd är måttet mellan mark och takfot).

Takvinkel ska vara mellan 27-34 grader.

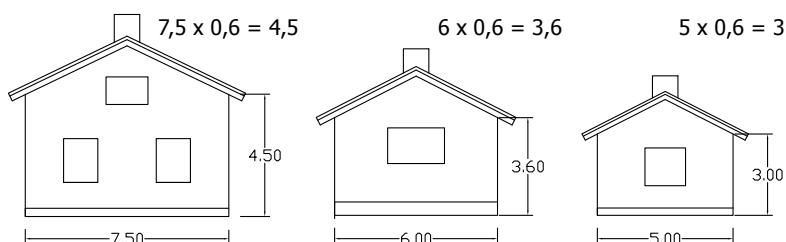
Fasdernas proportioner



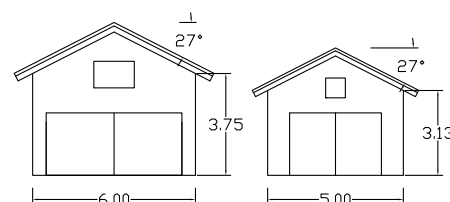
Exempel hus med högsta tillåtna byggnadshöjd, gavelbredd och takvinkel



Exempel på 1 1/2 plans hus

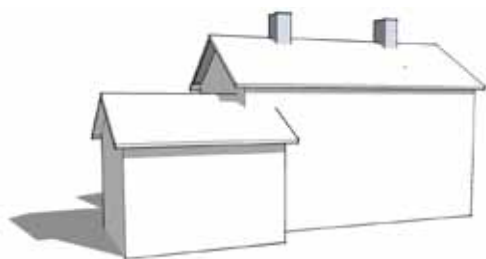


Lägsta byggnadshöjd vid olika exempel på gavelbredd



Exempel på garage

Husens volymer



Husvolymerna bör inte vara för stora, utan kan med fördel brytas ned i mindre huskroppar.



Garage kan med fördel byggas ihop med annan funktion som gästrum eller uthus.



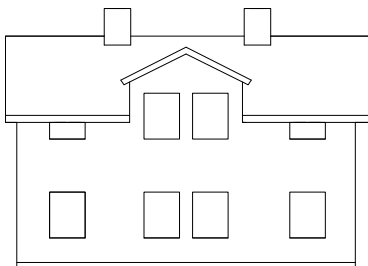


Husen ska vara friliggande med få sammanlänkas. Länken mellan husen ska vara underordnad vad gäller storlek och uttryck.



Inspirationsbild, hus i Rinkeby Hölo, Sörmland 2006 arkitekt Sören Thurell

Takkupor



Takkupor längs en tredjedel av fasadens längd får överstiga den angivna byggnadshöjden på 6,5 meter.



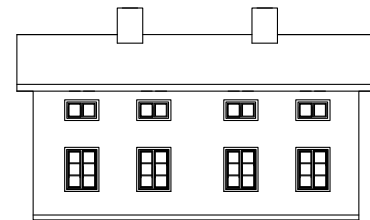
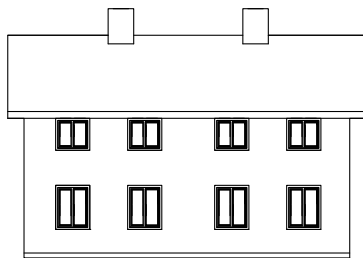
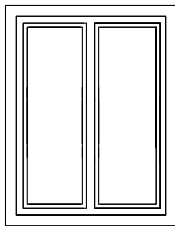
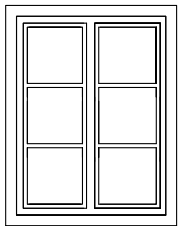
Takkupor ska ha sadeltak ock takvinkel mellan 27 till 34 grader

Altaner, balkonger, loggior, "punchverandor" och burspråk

Stora tyrolerbalkonger bör undvikas. Även stora altaner bör undvikas. Däremot kan det vara passande att på del av fasad göra indragna uteplatser, s.k. loggior. Burspråk kan också vara ett sätt att öka utsiktsmöjligheterna.



Fönstrens proportioner och placering



I spröjsade fönster bör rutorna vara kvadrater eller stående rektanglar. Fönster med traditionellt utseende bör vara kopplade.

Fantasisfullt tillsågade foderbräder bör undvikas. Enkla, raka detaljer är att föredra. Fönster bör placeras i fasadliv.

Mot gårdstunet kan det fungera att bryta upp den traditionella fasaden och ha en friare fönstersättning med större glasade partier.



Material och färger

Fasaderna ska utgöras av stående lockläkt, träpanel eller liggande timmer. Byggnaderna ska utföras med faluröda, naturgråa, bruntjärade eller järnvitriolbehandlade träfasader och sadeltak belagt med matta röda tegel- eller betongpannor med tegelkaraktär. Alltför mycket vita detaljer bör undvikas, särskilt vita horisontella täcklister som markerar våningsplan.



Uthus och garage bör inte ha markerade knutbrädor och fönsterbrädor i avvikande färg från fasaden utan ha ett enklare uttryck.

Exempel på Falu slamfärger

Skorsten

Skorsten är en viktig byggnadsdel, framförallt på huvudbyggnaden. En huvudbyggnad tappar lite av sitt uttryck och blir lätt karaktärlös utan skorsten. Traditionellt är skorstenen murad.

Grunden

Sockeln bör inte vara för hög. Den bör vara ofärgad eller grå. Om huset ligger i en sluttning så att det blir en sutterängvåning bör panelen gå ner och klä även den nedre våningen.



Inspirationsbild, hus i Rinkeby Hölö, Sörmland 2006 arkitekt Sören Thurell



Typ C, solitärer

Solitärer med friare utformning



Vy, exempel på solitärer med garage, utan övriga kompletbyggnader

På tomter med byggnader av Typ C är material och färger de samma som de mer traditionella husen (Typ A och B). Här tillåts förutom sadeltak brutna, så kallade mansardtak. Gavelbredd är inte heller reglerad och här ska byggnadshöjd (till takfot) ligga mellan 7,5 och 5,5 meter med en högsta totalhöjd på 14,5 meter.

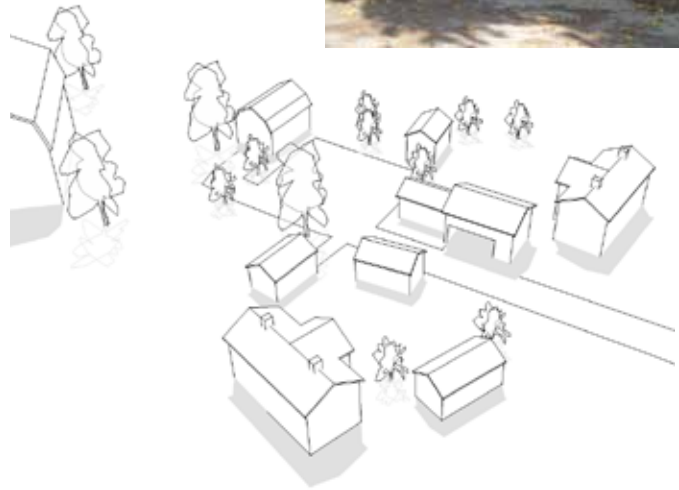
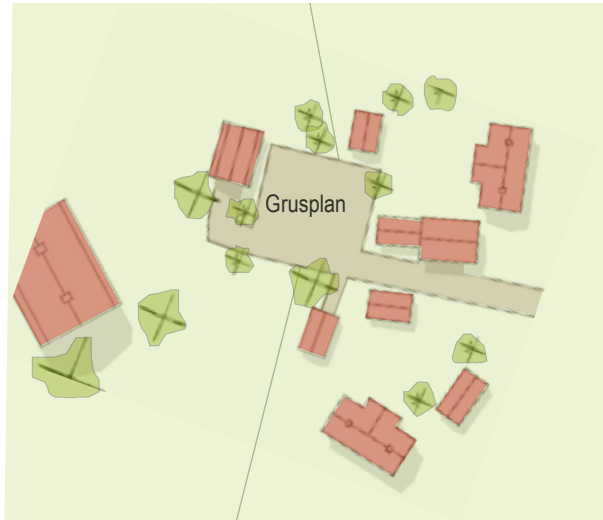


Inspirationsbilder; fritidshus i Stockholms skärgård 2000-2001, Landström arkitekter

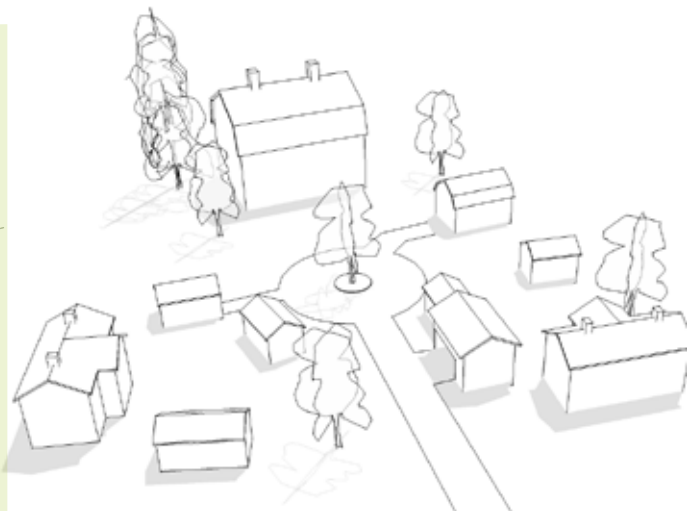
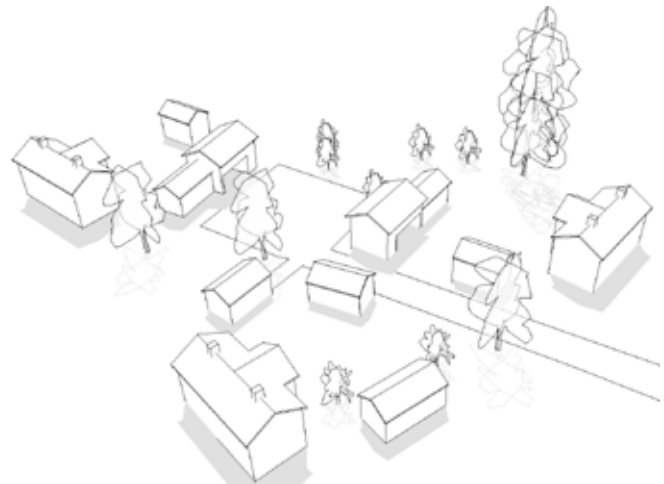
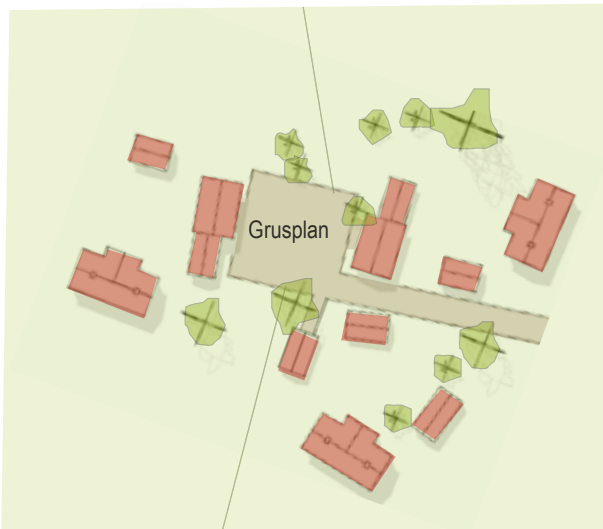


Vändplaner

Vändplanernas utformning är viktig så att de smälter in i miljön och inte blir främmande element. Genom att tänka dem som ett slags gårds- eller förgårdsrum och gruppera hus och träd på ett medvetet sätt runt dem kan de bli fina inslag bland bebyggelsen.



Byggnader byggs nära vändplanen och bildar därmed ett gårdstun i storlek liknande gårdstunen.

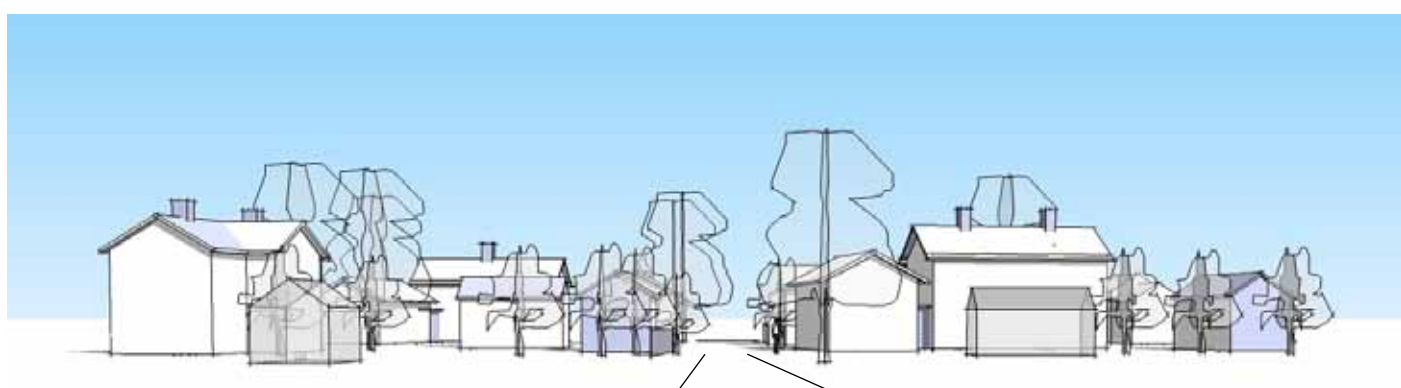


Den andra varianten är en vändplan som en gårdsplan med ett träd i centrum.

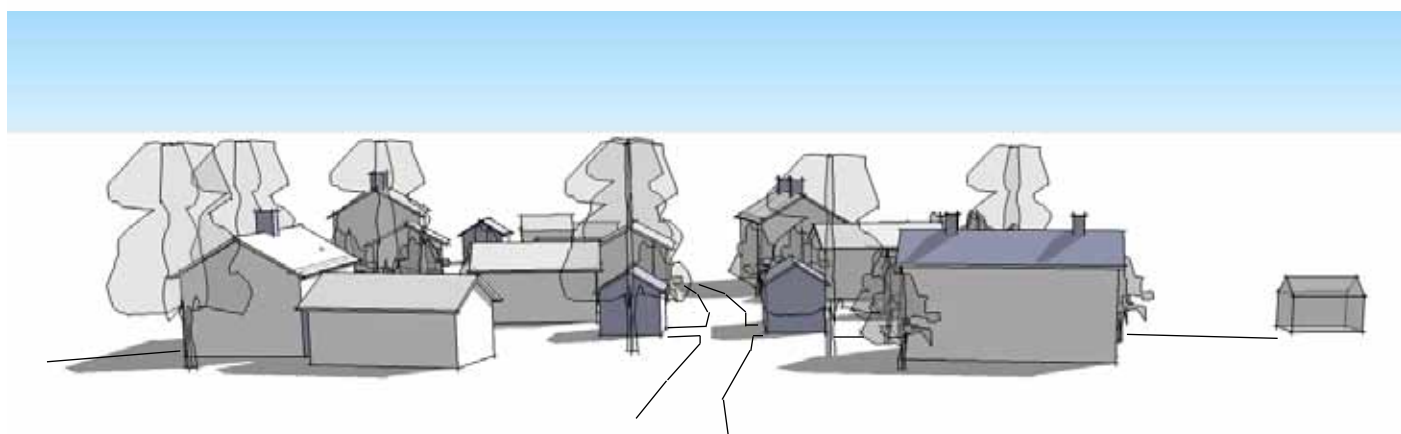
Möjliga framtida vyer över Södra Tällberg



Vy över del av området



Vy från lokalgatan vid klungbebyggelse



Vy från en stickgata vid klungbebyggelse

