

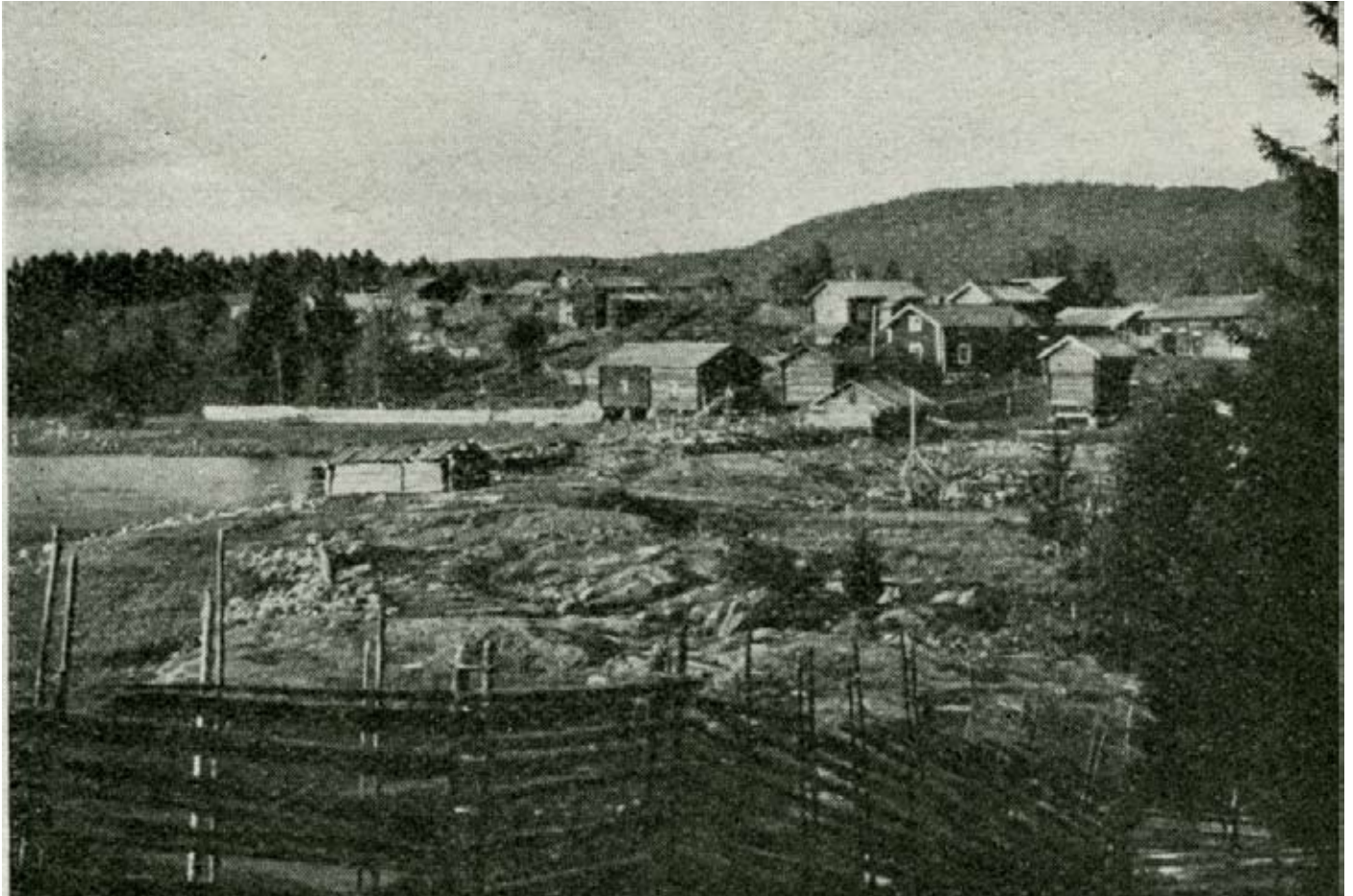
Med Skebergsån från Djursjön till Gyllingen



Dammen

När nordanvinden piskar Djursjöns vatten, slår vitvågorna mot betongdammen längst in i Skålholsviken. Vågorna kanske försöker bryta igenom dammen. Det var här Skebergsån hade sitt utlopp, innan kraftverket byggdes. Numera kan man ana åns väg vid högvatten då vattnet tar sig över fördämningen vid det gamla utloppet. Rännilen som då bildas följer den gamla åns sträckning ner till kraftverket. Men vid normalt vattenstånd ser man inget av ån, bara dammen med och dammluckorna. När kraftverket är igång syns det virvlar vid luckorna, vattnet går genom en nedgrävd ståltub ner till kraftverket. Då kraftstationen är i gång, strömmar ån som i fornstora dagar nedanför verket, men ovanför är den torrlagd. Hittills har dammen stått emot vågornas kraft, men det finns anledning att höja ett varningens finger, för det kan blåsa kraftigt på Djursjön. När Dof Hans, född 1807, var ute på sjön i sin eka, blåste det upp så kraftigt, att när han var nere i vågdalarna skrapade ekan bottenstenarna, och när han kom upp på vågtopparna, såg han sjön Molnbyggen över Skeberget.

Mest intensiv var nog verksamheten längs efter Skebergsån under mitten av 1800-talet. Skeberg var då enligt Fredrik Reinhold Arosenius i sin "Beskrifning av provinsen Dalarna" från 1860-talet, en av de största byarna i Leksands socken, så det fanns många som hade sin utkomst här tack vare ån. Energin som det forsande vattnet gav kunde utnyttjas för att driva den tidens konstruktioner. Därför uppstod här långt uppe i den mer eller mindre väglösa utmarken, den tidens industriområde. Vattnet fick driva gnisslande kvarnstenar, bultande smideshamrar, nötande sågblad. Så låt oss börja den 3,5 km långa vandringen längs ån från Djursjön till Gyllingen och se vilka anläggningar som fanns här vid mitten av förrförra seklet.



Skålhol och Djursjöns vik från Johan Nordlings stuga/Foto Anders Jones

Vandringen

Vi hinner knappt lämna dom slätspolade hållarna vid stranden förrän vi kommer till den första dammen, fallhöjden från den utnyttjas till att driva Skålholns såg, byggd 1808. (Nedlagd 1920 då kraftstationen byggdes. Strax nedströms sågen anlades Olmats skvalta 1860 och kom senare att byggas om till ett litet kraftverk). Vattnet i ån forsar vidare några meter och så är vi framme vid Tullmjölkvarn och spiksmedja, från 1700-talet, här ligger också Bengts kvarn. (Dessa anläggningar skulle komma att ersättas 1884, när den största anläggningen efter ån anlades, Skebergs Liebruk (Horns Liesmedja). Bruket bestod av själva smedjan och en kvarn. Det svåra torråret 1914 var detta den enda kvarn runt Siljan som hade vatten, så folk kom hit ända från Mora för att mala. Liesmedjan lades ned 1942, kvarnen fortsatte ända till 1957).

Vi fortsätter vår vandring, nästa anläggning vi kommer till är från 1810, Tidigs kvarn. (Byggdes på 1860-talet om till skinnstamp av Nygårds Per Ersson). Sen kommer vi till en damm med en ränna och en nedlagd stångjärns- och spiksmedja som bara var igång mellan 1810-15. Nästa anläggning är en skvalta, Lisskvarn, också den från 1810 men här roterar fortfarande kvarnstenarna när vi går här på 1850-talet. (Kvarnen lades ner 1898).



Lisskvarn/Foto Gerda Söderlund, LLHA

Ännu en skvalta följer, Gropkvarn med kvarnstuga, några år yngre än Lisskvarn, från 1817. (Här fortsatte man att mala till 1904). Nästa anhalt är det Gamla bruket, en stor anläggning från ca 1800, stångjärns- och liesmedja. Här finns två boningshus och ett stort grått kolhus. Och inne i smedjan finns det 3 vatthamar och en stångjärnshammare. (1907 upphörde verksamheten här och blomstersnåren tog över). Nedströms Gamla bruket, ett vackert fall och ån delar sig i två grenar, och på holmen mellan dem står Pungkvarn, från 1827. En idyll, men ån har inte tid att stanna upp för att beskåda någon idyll. Vattnet måste driva flera skvaltor.

Nästa är Östanmorskvarn, så här beskriver Karl Erik Forsslund platsen i Leksandsdelen (utgiven 1922) av "Med Dalälven från källorna till havet": "Åter ett vackert fall, en jämbred skimrande vit slöja över en halvmurken damm, med veck och fransar över block och stockverk, där låg Östanmorskvarn. Här har ån murade sidor med en liten ränna, där arbetade förr Grop Erker i en äldre stuga, Gropsvarven, och i den kan man ännu få se Kurage Anders i Backen stå och svarva sina fina brödkavlar med rikt krus. (Östanmorskvarn var alltså nedlagd när Forsslund gick längs ån, den lades ned 1876, och Gropsvarven revs efter 1921, då fanns inget vatten till att driva svarven längre).

Men nu vid mitten av 1800-talet forsar vattnet fram, vi kommer efter en stunds vandring, i ett öppet landskap med ängar och hölador, fram till ett ganska högt fall, här ligger en stångjärnssmedja. (Den var igång till 1887 då det byggdes en vadmalstamp här. Forsslund skriver: "Här låg förr en vadmalstamp och ännu en svarvstuga, där Bränd Per på Skeberg för en 40 år sen gjorde träskålar, tallrikar o dyl åt byarna, han bodde i svarvstugan och hade två getter under sängen").

Vi fortsätter vandringen, nu lugnar ån ner sig något när den rinner genom myrmark. Öster om oss ligger en plats som kallas Backhola, där bodde på 1700-talet en mystisk man. En präst sägs det som levde ett eremitliv där pga olycklig kärlek. Andra har hörts berättas att han var "konstig" i huvudet och folkskygg och därför dragit sig undan. En del menar att han inte var någon präst utan en brottsling som gömt sig. Det fanns dom som trodde att det var en av ledarna, Gråd Lars Hansson, till folkupproret som kom att kallas "Den stora

daldansen” som höll sig gömd här. Blev han tagen av Kungens män så var risken stor att han skulle förlora huvudet. Men numera anser man att han höll sig gömd i närheten av Forsbodarnas fäbod. Där finns en plats som kallas Gråd Lasses håla, han höll sig undan myndigheterna närmare sju år, då han blev benådad. Pung Erik Ersson från Östanmor greps dock, han dömdes att mista livet, men bebådades och fick genomgå 40 par spö samt 4 år på Bohus fästning. Benådade efter varning blev 15 personer från Skeberg.

Efter att ån vilat upp sig vid passagen av myrmarken, blir den mera alert igen och forsar fram mellan stenarna. (Strax innan ån rinner ut i Gyllingen kommer vi till en plats där Carl Johan Helgsten anlade en spikmedja 1866, Gamla Helgsta. Men en eldsvåda 1887, då så gott som hela smedjan brann ned, medförde att han byggde en ny smedja och tullkvarn längre nedströms, vid Kanngårdarna i Djura).

Nu har Skebergsån nått fram till Gyllingen, åter en vilopaus för ån innan den får fortsätta att knoga och arbeta med att driva de anläggningar som ligger längs Djuraån. Ja, under passagen av Gyllingen har Skebergsån bytt namn till Djuraån. Men här stannar vi, vår vandring är avklarad. Vi tar ännu en gång del av vad K E Forsslund skrev: ”En ljuvlig stig går genom skogen längs Skebergsån, som skymtar skumvit eller skimrar grönaktigt svartblank mellan snår och stammar och gnolar och sjunger. Inte så svårt att se Fösskaln sitta där i skymmningen på en sten i skummet och bruset och höra liksom klara knäpp på fiolsträngar till det fulla starka ackordet – ett dämpat genljud av något bland alla de låtar, han lärde spelmansgubbarna när de låg här och malde en mörk höstkväll. Och man hör heta lockrop uppifrån Skinnaråsen och trolsk skällklang från Råndans kor någonstans djupt inne i skogsdunklet. Och stå inte de gamla skvaltorna där ännu silvergråa och titta fram ur grönskan och mumla minns du, minns du?”



Skebergsvägen/Foto Anders Åkernäs, LLHA

Torrläggningen

I början av förra seklet, när K E Forsslund, beskrev Skebergsån hade många skvaltor och bruk redan lagts ned och börjat förfalla. En annan kraft hade börjat ta över, ”det vita kolet” – elektriciteten. Den var smidigare att distribuera, fabriker behövde inte ligga vid det forsande vattnet, utan kunde anläggas där folk bodde i städer och samhällen. Och där i stugorna kunde elektrisk beysning installeras, tillvaron förenklades. Exploatörer från nybildade kraftverksbolag kastade lystna blickar på forsande vattendrag, mark och vattenrättigheter inköptes, byggande av kraftverk startades, nya tider kom till undanskymda platser. Även till Skebergsån hittade bolagens manningar, och man räknade ut att genom att anlägga en trätub på 660 m, kunde en fallhöjd på 30 meter utnyttjas till att driva ett kraftverk.



Johan Nordling/Foto Andres Jones, LLHA

Författaren Johan Nordling och hans fru Greta, konstnär och grafiker, hyrde bostad i Skeberg 1905. De blev så förtjusta i trakten att dom byggde en gård längst inne i Skålholsviken, ett stenkast väster om Skebergsåns utlopp. Det blev en liten gammalgård som stod inflyttningsklar 1916. Nordlings var bland de första av den ”kändiskoloni” som bosatte sig, eller skaffade sig fritidsboende i Skeberg under början av förra seklet. 1906 gav Nordling ut romanen Siljan som blev en enorm framgång, den trycktes i 9 upplagor. 1923 skrev han en annan bok ”Det gamla bruket”, den börjar såhär: ”Högt uppe bland de blånande bergen i den gamla dala-socknens utkant ligger en skogsomkransad källsjö..... Glimmen är dess namn..... längst ner i söderändan mynnar den ut i sitt avlopp Uvbergsån, och här ligger den gamla fåbodvallen Glimbodarna..... genom den evigt tonande sången från vattenkaskadernas brus, klingar som rytmiska taktslag hammardumket från ”Gamla Bruket”, liesmedjan inne i skogsgömmen.” Det är lätt att se att det är Djursjön, Skebergsån och Skålholm som är förebilden till berättelsen, och Gamla Bruket har t o m samma namn. Och Nordling bodde i Skeberg när kraftstationen byggdes. Här följer en sammanfattning om utbyggnaden av ån, beskriven av honom: ”Frampå nyåret började som vanligt skogsarbetarna, timmerhuggare och körkarlar, strömma från bygden, och med dem kom underliga, oroande rykten. Det glunkades där nere, man och man och by och by emellan, om vissa vittomfattande, hemlighetsfulla planer om anläggandet av en större elektrisk kraftstation vid

Uvbergsån uppe i Glimbodarna. Det skulle vara det stora Mellansvenska Kraft-och Industriaktiebolaget, som stod bakom, och genom verkställda undersökningar, hette det, hade man kommit underfund med, att alla de små fallen och forsarna lätt nog skulle kunna utnyttjas, ifall man ledde vattnet i en kanal eller tub förbi dem och därigenom erhöill man en betydande samlad fallhöjd. Det skulle kunna bli mycket kraft, massor av kraft till belysning, fabriksdrift och andra ändamål, som sedan med högspännings-ledningar kunde fördelas och avyttras inom vidsträckta områden.....

Efter en tid, får den gamla fäbodvallen uppleva ett skådespel, varom den aldrig drömt under sin sekelåriga världsfrånskilda tillvaro. En hel här av främmande inkräktare, beväpnade med spadar och hackor, med järnspett och bergborrar, gör sitt intrång över majstångsbacken. Hack i häl följer trossen, ändlösa rader av alla slags fordon, lastade med proviant, hela travar av skottkärror, virke och tegel, cement och kalk.....

Ty nu begynner på allvar krigföringen. Spadar och hackor, järnspett och bergborrar, förda av hundratals stridsvana armar, gripa sig an med sitt värv, skyttegravar urgröpas och vallar uppkastas, skottkärrorna gnissla fram och tillbaka efter de utlagda plankbanorna. Artilleriet är minnsan inte heller överksam – dagen i ända genljuder rymden av de dånande sprängskotten, luften genomkorsas i alla riktningar av projektiler, stenblockens jättebomber, skärvornas granatskurar. Det gäller att noga ta sig till vara för att bärga liv och lem, söka betäckning bakom knut och stam, ta sin tillflykt in i skjul och prång.....

Ett stycke nedanför gamla bruket och skvaltorna, där ån efter alla krumsprång och kuller-byttor liksom en smula trött av leken gör en tvärvändning och i sakta glidande lop fortsätter sin färd, röjes byggnadsplats för själva kraftstationen, där borrar och sprängs i granitgrunden, socklar och valv gjuts och välvs, och snart börja tegelstensmurarna resa sig i höjden.....

Så hade man kommit ända fram till slutet av augusti, det stora kraftbyggnadsarbetet drevs med rasande fart, allt skulle vara färdigt till den första oktober, och höga viten voro utsatta för entreprenörerna för varje dag, som arbetet kunde komma att överskrida den kontrakterade tiden. Den långa kanalen från sjön och ned till kraftstationen i skogen var redan färdig, cementsocklarna i dess botten gjutna. Nu arbetade ett helt kompani träkarlar med hoptim-randet av den stora trätuben, genom vilken vattnet skulle ledas, andra sysslade med dammluckorna vid ”intaget”, åter andra reste stolpar för de milslånga ledningarna ned till bygden.....

Lik en skräckinjagande, stinn och fjällig midgårdssorm vältrar sig den järnbandade och nytjärade trätuben på botten av sin grav, omspanner med sin reptilkropp hela den gamla fäbodvallen från ”intaget” uppe i sjön ända ned till kraftstationen inne i skogen. Där sticker den in huvudet tvärs igenom muren och möter i den stora hallen ett imponerande skådespel. Stålblixtrande, pansargördlande, hotfullt skrämmande genom sina robusta formers mäktighet och styrka resa sig de två dynamomaskinerna från sina plintar som ett par hemlighetsfulla förstörelseredskap, i varje ögonblick färdiga att utslunga sina förlamande blixtar, sin förtärande eld.....

Nu hissas intagets luckor i höjden, brusande strömmar vattnet till och rusar in i tubkanalen, som lik en en törstig jättestrupe suger i sig de framstormande svallvågorna. Det kokar och bubblar av fragda och luftblåsor mellan cementmurarna, men snart nog stillnar det av, tuben börjar fyllas, och inom en halvtimme ligger sjöns yta oerhört lugn och spegelblank. Ännu brusar och skummar ån livligt över avsatser och klippstup, men minut efter minut nedstämmer tonen, de svarta och grönslemmiga blocken och stenarna sticka allt högre och högre upp ur vattenvirvlarna, allt svagare porlar det i ränilarna mellan dem, allt ödsligare ter sig den avtappade ravinen.....

Gamla Bruket, gamla seden, en hel tid, som aldrig skall stå upp att leva på nytt, ligga grav-lagda där inne i de slocknade härdarnas mörker”.



Kraftverket

Ja, det var ingen munter författare som skrev ned dessa rader. Johan Nordling ville att det gamla skulle bevaras, liksom Karl Erik Forsslund som i Leksandsdelen av Dalälvs-serien lade till en fotnot: "(hösten 1921) – och en stor kraftstation håller på att byggas! Här skola "tre kyrk-socknar hämta sitt vita kol" (Leksand, Siljansnäs och Ål). Skebergsån är dömd till döden, dess enastående sagostämning borta och slut. "Kulturrens" offerväsen!"

Den tid och samhälle som nu hade inträtt skulle drivas av elektricitet, att försöka bevara det gamla var ogörligt. Det är Skebergsån ett bra exempel på. De som hade verksamheter vid ån, hade två val när den torrlades 1921, antingen att gå över till el-drift eller att lägga ned tillverknigen. I Skebergs liebruk bytte man ut vatthamrarna mot eldrivna fjäderhamrar 1921, kvarnen elektrifierades och arbetet kunde fortsätta. Nygårds skinnstamp elektrifierades också. Dom andra verksamheterna lades ned. Skebergsån hade tystnat, torrläggningen av den innebar att fisken inte längre kunde vandra uppför den, fisket i Djursjön blev sämre. Från liesmedjan slamrade fjäderhamrarna dock ännu en tid.

Vandringen nu

Låt oss göra vandringen längs ån igen 150 år senare, nu när det nya millenniumet inträtt. Vad finns nu kvar, vad nytt har tillkommit? Dom slätspolade granithällarna syns inte, istället så möts vi av en meterhög betongdamm. Och vart är ån? Är det den här ynka rännen? Vallarna av dammen vid Skålholns såg kan man fortfarande ana i slyn. Om man röjde här och monterade en dammlucka, så kunde det bli en fin vattenspegel här. Kvar finns delar av sågerns grunder och en grov hjulstock, skyddad för väder och vind under tak.

Några steg till och vi är framme vid resterna av Skebergs liefabrik, idag finns bara nedersta delarna av väggmurarna kvar av liesmedjan där smederna med hjälp av hamrarna smidde sina liar. Liar som exporterades ända till Canada. Men 1942 lades verksamheten ned. Kvarndelen finns ännu kvar, men i dåligt skick, 1952 maldes det för sista gången i kvarnen. Övriga byggnader som hörde till verksamheten finns till stor del kvar, som fabriksbostad och drängstugan.

Rännilen fortsätter under Flodavägen, en skogsväg som anlades 1960-61. Och Skeberg var inte världens ände längre. Strax är vi framme vid Nygårds skinnstamp, den byggdes på 1860-talet, tidigare fanns här Tidigs kvarn. Den drevs med elektricitet från 1923 till 1933 då den lades ned. Under 1950-talet började Anders Mas från Källberget att rusta upp skinnstampen, detta höll han på med under 20 års tid.

Efter ett hundratal meter är vi framme vid ännu en upprustad anläggning, Gropkvarnen. Byggt 1817 av Grop Per Persson och i bruk till 1904. Skvaltån och kvarnstugan rustades upp på 1960-talet och ingår i Leksands hembygdsgårdar.

Nästa anhalt är Gamla Bruket, det finns några stenrester som visar på var byggnader har legat. Efter ett tag är vi framme vid ett stort tegelhus mitt i skogen, kraftstationen, från 1921. Om dammluckorna är öppna uppe vid Djursjön, hörs turbinerna surra inne i anläggningen. Och vattnet forsar vilt ut ur utloppet, ner mor Gyllingen. Berdvid kraftstationen låter det också, en nyuppförd såg sjunger sin sång när det blir bräder av timmerstockar. Detta är de två verksamheter som pågår i dag vid Skebergsån.



Hjulstock



Skinnstamp

Gropkvarn





Sågverket

Vi fortsätter efter ån, nu är det skog som står längs den. Träd som lutar över ån, träd som lagt sig till vila på åbotten eller lagt sig som ranka broar tvärsöver den. Ett stenkummel bildar ett ganska högt vattenfall, en träbro, så en kolarkoja. Den är byggd på 1980-talet i närheten av en gammal kolarkoja och en kolbotten. Här kolades det förr. Nu kommer vi till myrmarken och där man kan höra tranorna skrika. Snart är vi framme vid Gyllingen. Ja det har blivit mindre med människor i skogen sedan förra vandringen, tystnaden har brett ut sig. Skebergsån sjunger inte som förr.

Men vi borde även idag ägna en tanke på ån och på de människor som fick arbeta hårt för att få ihop till livets nödtröft. Varför inte en Skebergsåns dag, då bjälkarna vid åns utlopp lyfts bort och vattnet får fritt skumma fram, från fors till fors. Kanske visa hur skinnstampen fungerar. Kanske mala några sädeskorn vid Gropkvarn. Och kanske kunde det gräddas några kolbullar nere vid kolarkojan. Och varför inte forsränning i ån, det har gjorts tidigare, inte med så gott resultat, men med riktiga kajaker så kanske det går bättre. Och kanske näcken (idag en rödlistad art) väckt av det forsande vattnet, vågar sig fram för att spela en sugande polska.



Text och nytagna bilder:
Stig Olsson

Kolarkojan