

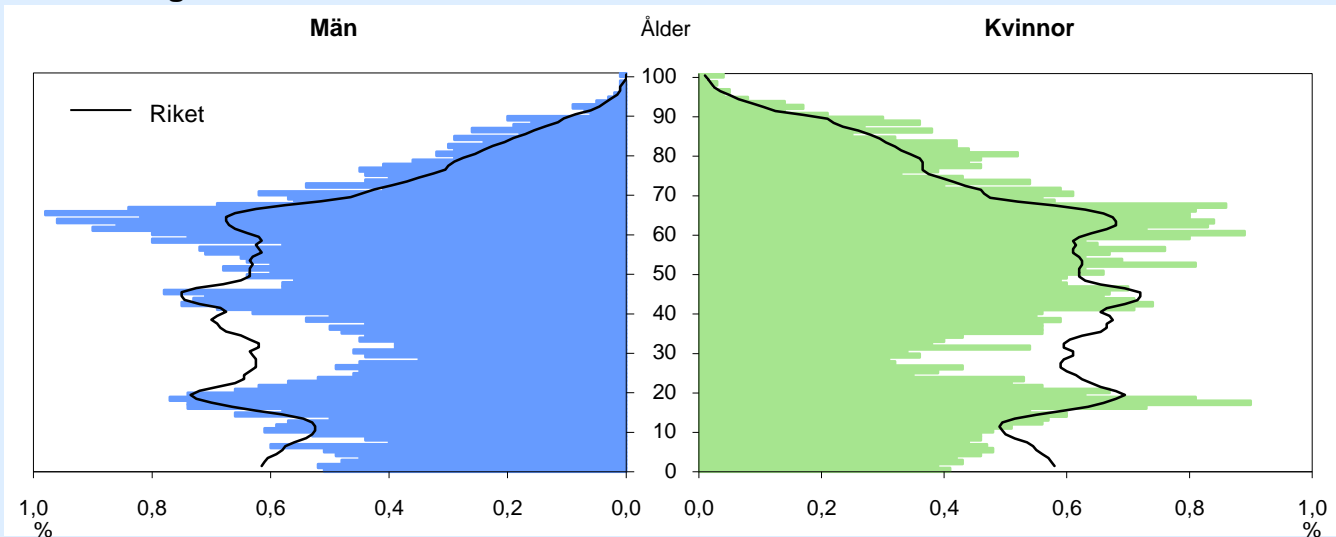
Leksand

2010 Kommunfakta

Landareal: 1 226 kvkm

Invånare per kvkm: 12

Folkmängd 31 december 2009



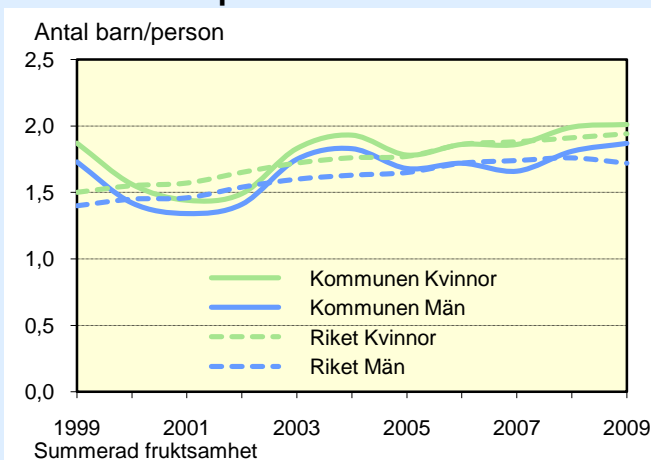
Folkmängd 31 december 2009

Ålder	Procentuell fördelning Kommunen			Riket		
	M	Kv	Tot	M	Kv	Tot
0-6	7	6	7	8	8	8
7-15	10	9	9	10	9	10
16-19	6	6	6	6	5	6
20-24	6	5	5	7	6	6
25-44	21	20	20	27	26	26
45-64	29	28	28	26	25	26
65-79	16	16	16	12	13	13
80-	6	9	7	4	7	5
Totalt, %	100	100	100	100	100	100
Antal (1000)	8	8	15	4 649	4 692	9 341

Befolkningsförändring 1999-2009

År (31/12)	Folkmängd Antal	Födelse- överskott	Flyttnings- överskott	
			M	Kv
1999	15 368	-28	-72	-7
2000	15 240	-76	-20	-31
2001	15 313	-77	79	69
2002	15 301	-122	35	76
2003	15 419	-58	74	102
2004	15 504	-75	77	80
2005	15 440	-71	-1	9
2006	15 450	-42	14	40
2007	15 338	-38	-54	-19
2008	15 288	-20	-7	-22
2009	15 303	-63	18	59

Födda barn per kvinna/man



Flyttningar 2009

	Män	Kvinnor
Antal inflyttningar	346	396
från övriga kommuner i länet	116	135
från övriga län	181	216
från utlandet	49	45
Därav 18-24 år	71	112
Antal utflyttningar	328	337
till övriga kommuner i länet	120	148
till övriga län	189	180
till utlandet	19	9
Därav 18-24 år	112	127
Flyttningsnetto	18	59

Födda och döda 2009

Antal	Män	Kvinnor
Födda	76	60
Döda	102	97

Utrikes födda 2009

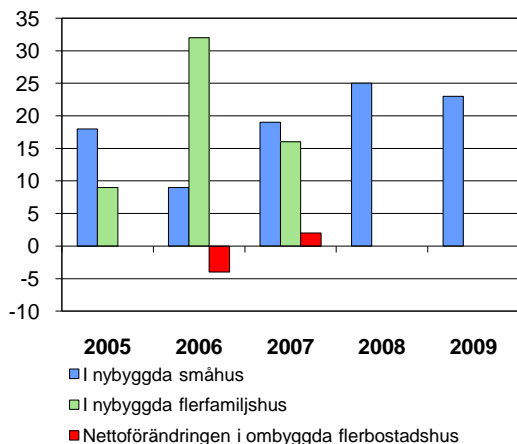
Andel (%) av de boende i	M	Kv	Tot
Kommunen	5	6	6
Riket	14	15	14

Mandat i kommunfullmäktige

Partier	Antal mandat vid valet			
	2002		2006	
	Män	Kvinnor	Män	Kvinnor
Moderata samlingspartiet	2	2	4	3
Centerpartiet	12	7	8	7
Folkpartiet liberalerna	1	2	1	2
Kristdemokraterna	3	2	4	3
Miljöpartiet de gröna	0	0	0	2
Socialdemokraterna	5	5	6	6
Vänsterpartiet	3	2	1	2
Övriga partier	2	1	0	0
Samtliga partier	28	21	24	25

Nybyggda/ombyggda bostäder

Antal lägenheter



Befolkningen efter utbildningsnivå 31 december 2009

Utbildningsnivå	Procentuell fördelning								
	Kommunen			Länet			Riket		
	M	Kv	Tot	M	Kv	Tot	M	Kv	Tot
Förgymnasial utbildning	17	9	13	18	13	16	16	12	14
Gymnasial utbildning	59	53	56	58	53	55	50	46	48
Eftergymnasial utbildning	24	37	30	23	32	27	32	40	36
Uppgift saknas	1	1	1	1	1	1	2	2	2
Totalt, %	100	100	100	100	100	100	100	100	100
Antal, 1 000-tal	4	4	8	80	76	155	2 772	2 690	5 462

Avser 20–64 år

Förvärvsarbetande 2008

	Andel (%) av alla i resp. ålder		
	Män	Kvinnor	Totalt
Kommunen			
20–24 år	66	56	61
25–44 år	89	84	86
45–64 år	81	79	80
20–64 år	83	79	81
Länet			
20–24 år	64	60	62
25–44 år	85	80	83
45–64 år	81	78	79
20–64 år	81	77	79
Riket			
20–24 år	62	57	60
25–44 år	84	79	81
45–64 år	79	76	78
20–64 år	79	75	77

Avser nattbefolkning

Nattbefolkning:

bor i kommunen och arbetar i eller utanför kommunen

Dagbefolkning (arbetstillfällen):

arbetar i kommunen och bor i eller utanför kommunen

Förvärvsarbetande efter sektor 2008

	Nattbefolkning		Dagbefolkning	
	Män	Kvinnor	Män	Kvinnor
Kommunen	3 720	3 422	3 377	3 137
Näringsl., övr. org.	3 205	1 751	3 016	1 748
Off. förv. o service	515	1 671	361	1 389
Länet, 1 000-tal	68	61	67	61
Näringsl., övr. org.	58	28	57	28
Off. förv. o service	10	33	10	33
Riket, 1 000-tal	2 308	2 110	2 300	2 106
Näringsl., övr. org.	1 977	1 157	1 970	1 155
Off. förv. o service	331	952	331	951

Antal i åldern 16 år och däröver

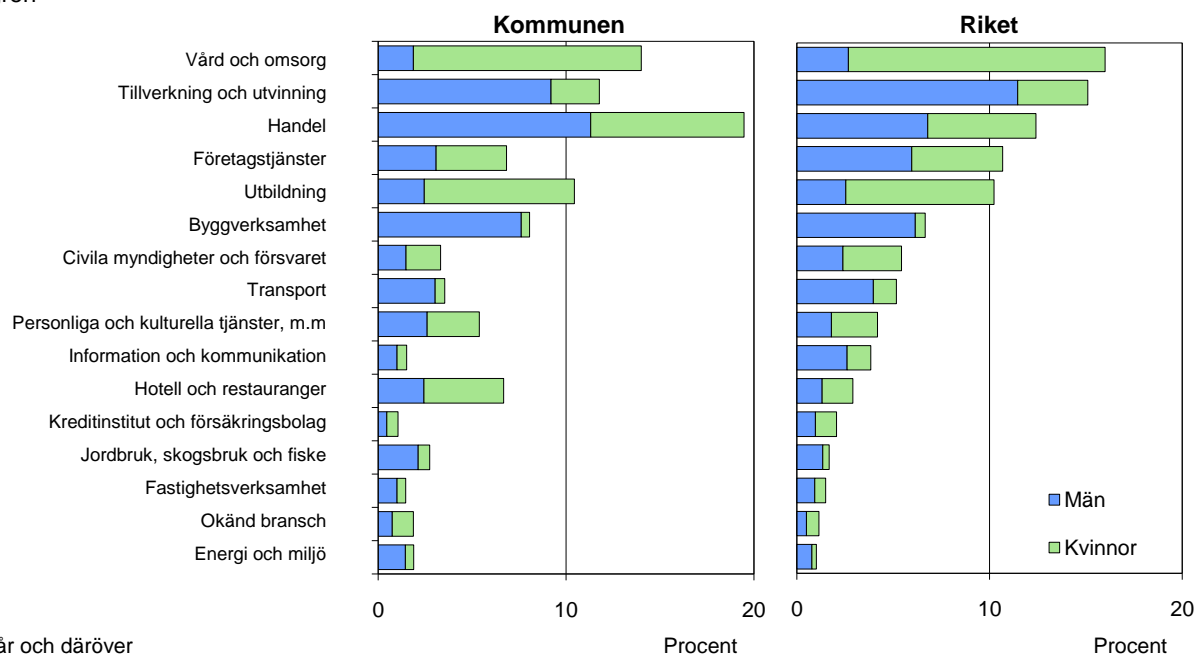
Pendling 2008

	Män	Kvinnor
Inpendling	848	588
från övriga kommuner i länet	704	501
från övriga län	144	87
Utpendling	1 191	873
till övriga kommuner i länet	910	731
till övriga län	281	142
Nettopendling	-343	-285

Antal i åldern 16 år och däröver

Arbetsstillfållen 2008

Näringsgren



Avser 16 år och däröver

Procent

Procent

Arbetsstillfållen: arbetar i kommunen och bor i eller utanför kommunen (dagbefolkning)

Egna företagare 2008

Antal sysselsatta	Män		Kvinnor	
	Företagare i eget AB	Egenföretagare	Företagare i eget AB	Egenföretagare
1	45	273	6	188
2-4	82	40	24	22
5-9	53	3	20	1
10-	54	0	9	0
Totalt	234	316	59	211

Antal i åldern 16 år och däröver Avser dagbefolkning

Sjuk- och aktivitetsersättning, 2009

	Andel (%) av alla i resp. ålder		
	Män	Kvinnor	Totalt
Kommunen			
55-59 år	10	19	14
60-64 år	20	30	25
20-64 år	7	11	9
Riket			
55-59 år	14	22	18
60-64 år	21	31	26
20-64 år	7	11	9

Ersätter förmånerna förtidspension och sjukbidrag

Arbetssökande

	Andel (%) av alla i respektive åldersgrupp								
	Kommunen			Länet			Riket		
	M	Kv	Tot	M	Kv	Tot	M	Kv	Tot
mars 2009									
20-64 år	7	4	5	7	5	6	6	5	6
Öppet arbetslösa	5	3	4	5	3	4	5	3	4
Progr. m. aktivitetsstöd	2	1	2	2	2	2	2	2	2
Därav 20-24 år	14	7	11	15	9	12	13	7	10
Antal 20-64 år	283	168	451	5 455	3 757	9 212	176 297	128 405	304 702
mars 2010									
20-64 år	7	6	7	8	6	7	8	7	7
Öppet arbetslösa	4	3	4	5	3	4	5	4	4
Progr. m. aktivitetsstöd	3	3	3	3	3	3	3	3	3
Därav 20-24 år	15	10	13	16	10	13	14	10	12
Antal 20-64 år	302	242	544	6 617	4 919	11 536	224 010	177 196	401 206

Arbetsstillfällena och förvärvsarbetande 2008 – totalt

Näringsgren	Dagbefolkning				Nattbefolkning			
	Kommunen		Länet	Riket	Kommunen		Länet	Riket
	Antal	%	%	%	Antal	%	%	%
Jordbruk, skogsbruk och fiske	178	3	2	2	198	3	2	2
Tillverkning och utvinning	767	12	20	15	883	12	19	15
Energi och miljö	123	2	1	1	72	1	1	1
Bygghverksamhet	525	8	8	7	513	7	8	7
Handel	1 268	19	11	12	1 259	18	11	12
Transport	231	4	4	5	246	3	4	5
Hotell och restauranger	435	7	3	3	357	5	3	3
Information och kommunikation	99	2	2	4	153	2	2	4
Kreditinstitut och försäkringsbolag	68	1	1	2	91	1	1	2
Fastighetsverksamhet	95	1	1	1	113	2	1	1
Företagstjänster	445	7	7	11	506	7	7	11
Civila myndigheter och försvaret	216	3	5	5	373	5	5	5
Utbildning	680	10	10	10	786	11	10	10
Vård och omsorg	912	14	19	16	1 084	15	19	16
Personliga och kulturella tjänster, m.m	350	5	4	4	374	5	4	4
Okänd bransch	122	2	1	1	134	2	1	1
Totalt	6 514	100	100	100	7 142	100	100	100
Avser 16 år och däröver								

Arbetsstillfällena och förvärvsarbetande 2008 – män

Näringsgren	Dagbefolkning				Nattbefolkning			
	Kommunen		Länet	Riket	Kommunen		Länet	Riket
	Antal	%	%	%	Antal	%	%	%
Jordbruk, skogsbruk och fiske	139	4	4	3	157	4	4	3
Tillverkning och utvinning	599	18	29	22	702	19	29	22
Energi och miljö	94	3	2	1	58	2	2	1
Bygghverksamhet	496	15	13	12	488	13	14	12
Handel	737	22	11	13	745	20	12	13
Transport	197	6	7	8	205	6	7	8
Hotell och restauranger	158	5	2	3	126	3	2	3
Information och kommunikation	65	2	2	5	108	3	2	5
Kreditinstitut och försäkringsbolag	30	1	1	2	42	1	1	2
Fastighetsverksamhet	65	2	2	2	77	2	2	2
Företagstjänster	201	6	7	11	256	7	7	11
Civila myndigheter och försvaret	96	3	5	5	186	5	5	5
Utbildning	160	5	5	5	198	5	5	5
Vård och omsorg	122	4	6	5	140	4	6	5
Personliga och kulturella tjänster, m.m	169	5	4	3	177	5	3	3
Okänd bransch	49	1	1	1	55	1	1	1
Totalt	3 377	100	100	100	3 720	100	100	100
Avser 16 år och däröver								

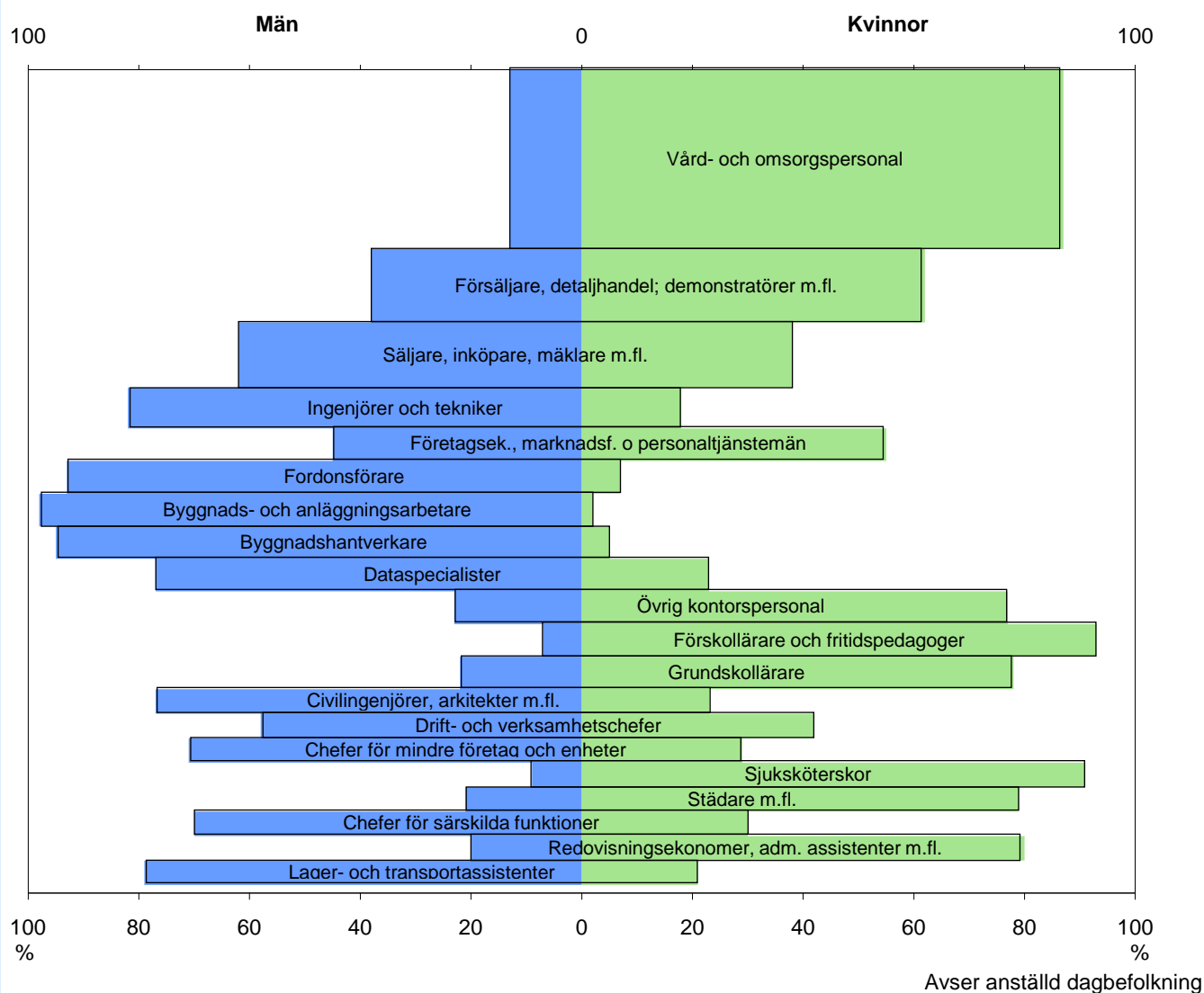
Arbetsstillfällena och förvärvsarbetande 2008 – kvinnor

Näringsgren	Dagbefolkning				Nattbefolkning			
	Kommunen		Länet	Riket	Kommunen		Länet	Riket
	Antal	%	%	%	Antal	%	%	%
Jordbruk, skogsbruk och fiske	39	1	1	1	41	1	1	1
Tillverkning och utvinning	168	5	9	8	181	5	9	8
Energi och miljö	29	1	0	0	14	0	0	0
Bygghverksamhet	29	1	1	1	25	1	1	1
Handel	531	17	10	12	514	15	11	12
Transport	34	1	2	2	41	1	2	3
Hotell och restauranger	277	9	4	3	231	7	4	3
Information och kommunikation	34	1	1	3	45	1	1	3
Kreditinstitut och försäkringsbolag	38	1	1	2	49	1	1	2
Fastighetsverksamhet	30	1	1	1	36	1	1	1
Företagstjänster	244	8	7	10	250	7	7	10
Civila myndigheter och försvaret	120	4	6	6	187	5	6	6
Utbildning	520	17	15	16	588	17	15	16
Vård och omsorg	790	25	34	28	944	28	34	28
Personliga och kulturella tjänster, m.m	181	6	5	5	197	6	5	5
Okänd bransch	73	2	1	1	79	2	1	1
Totalt	3 137	100	100	100	3 422	100	100	100
Avser 16 år och däröver								

De 20 vanligaste yrkena i kommunen, 2008

Avser anställd dagbefolkning	Antal		Proc.förd.			Könsförd. (%)	
	Män	Kvinnor	M	Kv	Tot	M	Kv
Vård- och omsorgspersonal		89	3	23	13	12	88
Lager- och transportassistenter	260	100	9	3	6	72	28
Försäljare, detaljhandel; demonstratörer m.fl.	135	222	5	8	6	38	62
Byggnads- och anläggningsarbetare	245	0	8	0	4	100	0
Storhushålls- och restaurangpersonal	68	122	2	4	3	36	64
Byggnadshantverkare	177	9	6	0	3	95	5
Säljare, inköpare, mäklare m.fl.	110	73	4	3	3	60	40
Städare m.fl.	22	158	1	6	3	12	88
Förskollärare och fritidspedagoger	11	146	0	5	3	7	93
Övrig kontorspersonal	39	109	1	4	3	26	74
Gymnasielärare m.fl.	58	83	2	3	2	41	59
Fordonsförare	134	7	4	0	2	95	5
Grundskollärare	26	101	1	4	2	20	80
Chefer för mindre företag och enheter	94	28	3	1	2	77	23
Datatekniker och dataoperatörer	100	9	3	0	2	92	8
Företagsek., marknadsf. o personaltjänstemän	40	65	1	2	2	38	62
Processoperatörer, trä- och pappersindustri	100	4	3	0	2	96	4
Köks- och restaurangbiträden	15	86	1	3	2	15	85
Drift- och verksamhetschefer	51	48	2	2	2	52	48
Bokförings- och redovisningsassistenter	8	88	0	3	2	8	92
Totalt 20 yrken	1 782	2 122	60	74	67	46	54
Totalt alla yrken	2 984	2 867	100	100	100	51	49

De 20 vanligaste yrkena i riket 2008



Förskoleverksamhet och skolbarnomsorg 2009

Inskrivna barn	Kommunen		Riket
	Antal	%	%
Förskola, 1–5 år	564	80	82
Fritidshem, 6–12 år	453	42	52
Pedagogisk omsorg, 1–5 år	36	5	4
6–12 år	0	0	0

Andel (%) av alla i respektive åldersgrupp

Äldreomsorg - Personer 80 år och äldre

	Andel (%) av alla i resp. grupp			
	Kommunen		Riket	
	M	Kv	M	Kv
Hemtj. i ordin. boende 1)	17	19	18	26
Särsk. boendeformer 1)	13	21	11	18
Färdtjänstillstånd 1)	20	33	28	42

1) 31 december 2008

Sammanräknad förv.inkomst 2008

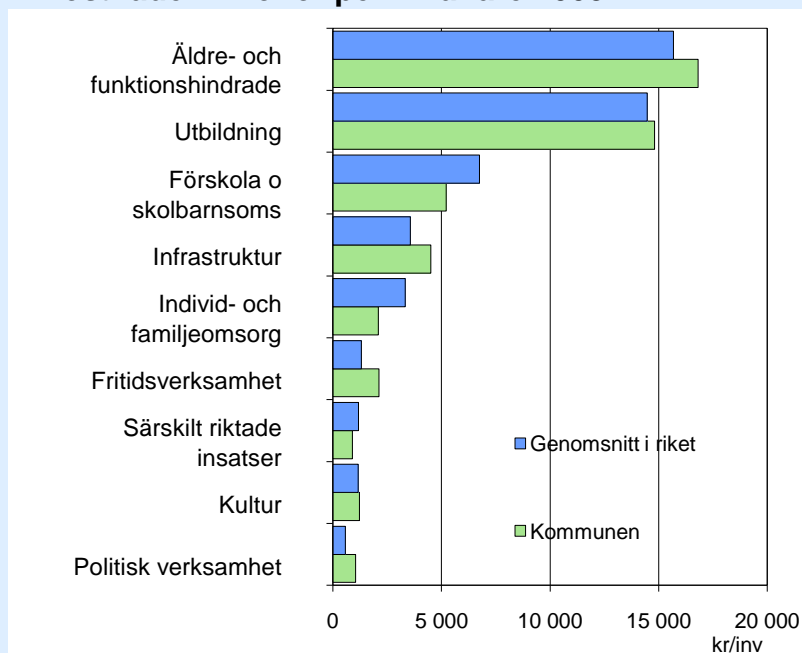
	Antal kronor i 1000-tal		
	Män	Kvinnor	Totalt
Medelinkomst			
Kommunen	284	210	247
Länet	278	212	246
Riket	298	222	261
Medianinkomst			
Kommunen	281	214	246
Länet	279	218	246
Riket	283	222	250

Avser 20–64 år

Ekonomiskt bistånd 2008

Hushållstyp	Bidragshushåll		Riket
	Kommunen	%	%
	Antal		
Sammanboende			
utan barn	12	5	6
med barn	26	10	12
Ensamstående män			
utan barn	102	40	40
med barn	7	3	3
Ensamstående kvinnor			
utan barn	74	29	25
med barn	34	13	15
Totalt	255	100	100

Kostnader i kronor per invånare 2008



Kommunalskatt 2010

Kommunen	
Total skattesats	32,95
däruv till kommun	22,06
Skatteunderlag, kr/inv	161 775
Skatteunderlag, index	93

Genomsnitt i länet	
Total skattesats	33,31
däruv till kommun	22,42
Skatteunderlag, kr/inv	161 210
Skatteunderlag, index	93

Genomsnitt i riket	
Total skattesats	31,56
däruv till kommun	20,74
Skatteunderlag, kr/inv	173 027
Skatteunderlag, index	100

Index, riket = 100