



LEKSANDS
KOMMUN

Årsredovisning 2021



Kommunalrådet har ordet

2021 präglades liksom året innan starkt av den pandemi som fortsatt svepte över världen och då även över Leksands kommun. Vi kastades mellan tider av starkt hopp med nytt vaccin och minskad smittspridning, till mer dystra stunder med nya virusvarianter och ökade sjuktal. Frågor om huruvida den just då pågående vågen av ökad smitta, sjukdom och död var "den senaste" eller "den sista" upptog många diskussioner, scenarier och beslut under året. Detta kom att påverka den kommunala verksamheten på många sätt – till innehåll och genomförande men även ekonomiskt och kvalitetsmässigt. Jag beskrev i årsredovisningen för 2020 det året som ett "både tragiskt och lärorikt" år och det är en beskrivning som passar även för 2021.

Men under 2021 blev det ändå hög tid att prioritera ärenden och beslut som från början var tänkta att fattas under 2020. Bland annat påbörjades under våren äntligen arbetet med att ta fram en ny vision och den kom sedan att antas av kommunfullmäktige i november. Den tidigare visionen med tydliga mål om att vi ska bli 18 000 invånare och att det ska vara lätt att leva har tjänat oss väl, men en samlad politik såg nu behovet av en vision med ett bredare perspektiv än den tidigare. Den nya visionen tar utgångspunkt i Agenda 2030:s tre dimensioner för ett hållbart samhälle, dvs social, miljömässig och ekonomisk hållbarhet. Vår ambition är att vi som kommun ska bidra med det vi kan för att Leksand, Dalarna, Sverige och världen ska långsiktigt hållbar. I den nya visionen lyfts välfärdens kärna in tydligare och med högre ambitioner än tidigare. Vi ska år 2030 ha landets bästa grundskola och vara ledande inom omsorgen för våra äldre och funktionsnedsatta. Vi ska även fortsättningsvis vara en mycket trygg kommun och ha ett kultur- och friluftsliv av hög klass.

Jag vill avslutningsvis tacka alla förtroendevalda, medarbetare i kommunen och i våra bolag, företagare, organisationer, föreningar och enskilda för ett gott arbete och samarbete under detta år. Detta är den fjortonde - och sista - årsredovisningen som jag är ansvarig för i min roll som kommunstyrelsens ordförande. Jag blev vald 2008 under finanskrisens tumultartade inledande skede och fick leda ett förändringsarbete som jag skulle påstå inte har avstannat sedan dess. Att hela tiden utveckla kommunen är och har varit ett signum för Leksand och är enligt mig ett av skälen till att vi under 2021 stod för 30 % av befolkningsökningen i hela Dalarna, trots att vi "bara" har 6 % av befolkningen boende i kommunen.

Det har förvisso under 2021, precis som under de flesta år, funnits starka folkopinioner – för och emot - i många frågor, men om utvecklingen sker med respekt för de demokratiska spelreglerna så kommer den lokala demokratin stå sig stark. Firandet av de första hundra åren av demokrati i Sverige skedde på grund av pandemin inte med den pompa och ståt som det förtjänade, utan fick firas genom ett idogt lokalt demokratiskt arbete där alla folkvalda deltog med stor energi – och det blev kanske det bästa högtidlighållandet av alla!

Ulrika Liljeberg (c)

Kommunstyrelsens ordförande

Innehåll

| | |
|-----------------------------------------------------------------|----|
| Vision 2025 | 4 |
| Förvaltningsberättelse..... | 5 |
| Översikt över verksamhetens utveckling | 5 |
| Den kommunala koncernen | 6 |
| Viktiga förhållanden för resultat och ekonomisk ställning | 10 |
| Händelser av väsentlig betydelse..... | 16 |
| Styrning och uppföljning av den kommunala verksamheten..... | 16 |
| God ekonomisk hushållning och ekonomisk ställning | 19 |
| Balanskravsresultat och resultatutjämningsreserv | 33 |
| Väsentliga personalförhållanden | 37 |
| Förväntad utveckling..... | 40 |
| Finansiella rapporter | 40 |
| Driftredovisning..... | 54 |
| Investeringsredovisning | 60 |

Från Vision 2025 till Vision 2030

År 2012 antog kommunfullmäktige Vision 2025. Ambitionsnivån var hög med målsättningen att bibehålla och ytterligare utveckla attraktionskraften i kommunen genom fortsatta kvalitetshöjningar och satsningar inför framtiden.

Visionen för kommunen uttalade även att det ska vara *Lätt att leva i Leksand*: ”Här möts öppna och levnadsglada människor i ett modernt samhälle som präglas av valfrihet, professionalitet och omtanke. Leksand är en kommun med 18 000 invånare där människor trivs och känner sig hemma. Vi har en mycket bra levnadsmiljö som är tillgänglig för alla, ett tryggt samhälle och hög kvalitet i våra gemensamma verksamheter.

Under 2021 har kommunen arbetat fram en ny vision som tar avstamp i vision 2025 men blickar mot 2030 och förtydligar välfärdsuppdraget.

Leksand är - som en del av Dalarna, Sverige och världen – möjligheternas kommun. Här möter vi tillsammans samhällets utmaningar på ett socialt, ekonomiskt och miljömässigt hållbart sätt. Vi skapar gemensamt möjligheter för alla att utvecklas och att skapa sin bästa livssituation.

Vi har en av Sveriges främsta grundskolor och vi är ledande inom omsorgen av äldre och personer med funktionsnedsättningar. Vi är fortsatt en av landets tryggaste kommuner, där tillit och omtanke präglar vardagen. Vi tar vårt ansvar för de stora utmaningar som finns inom miljö- och klimatområdet.

Bygdens stolta traditioner och mångfald av goda livs- och boendemiljöer både i tätorter och byar är grunden för vår utveckling. Vi värnar vår historia, men skapar samtidigt nya årsringar för att kunna möta framtidens krav och önskemål. Hela kommunen växer och det är lätt att leva och verka på ett modernt sätt oavsett var i kommunen man bor.

Vi arbetar ständigt med att använda våra gemensamma resurser på ett så effektivt sätt som möjligt och ser stora fördelar med samarbeten. Vi erbjuder våra invånare och besökare en god och tillgänglig välfärd och en professionell kommunal service. Vi arbetar aktivt med att vara en attraktiv arbetsgivare och ser det som avgörande att värna och utveckla våra medarbetare.

Vårt starka civilsamhälle skapar mervärden som ger både yngre och äldre goda levnadsförutsättningar. Vi har ett rikt kulturliv som tillsammans med ett aktivt idrotts- och friluftsliv gynnar folkhälsa, integration och sammanhållning. Bygdens framgångsrika företagare bidrar med ett brett utbud av varor, tjänster och arbetsplatser - både lokalt och globalt. I samverkan med näringslivet skapar vi bra förutsättningar för expansion och tillväxt.

Arbetet under 2021 har väglett av vision 2025 och de politiska mål som antogs 2019, men en omvägning har påbörjats och verksamheten blickar nu mot 2030.

Förvaltningsberättelse

I förvaltningsberättelsen lämnar Leksands kommun information om förvaltningen av kommunen och den kommunala koncernen i enlighet med Lag (2018:597) om kommunal bokföring och redovisning 11 kapitlet och RKR R15 Förvaltningsberättelse.

Översikt över verksamhetens utveckling

För den kommunala koncernen blev 2021 ett resultatmässigt bra år med avsevärt bättre resultat för framför allt kommunen och Leksandsbostäder än budgeterat. Den kommunala koncernen redovisar för verksamhetsåret 2021 ett resultat på 45,1 miljoner kronor. För primärkommun är resultatet ett överskott på 35,9 miljoner och för Leksandsbostäder ett överskott på 13,9 mkr. För Leksand Vatten blev resultatet - 4,5 vilket var 1,5 mkr lägre än budgeterat, men samtidigt bättre resultatmässigt än år 2020.

De senaste åren har präglats av ekonomisk osäkerhet och omställning och så även 2021 där pandemin har fortsatt att påverka verksamheten i mycket hög utsträckning. Årets positiva resultat är delvis en effekt av pandemin där flera verksamheter varit kraftigt påverkade. Även under år 2021 erhöll kommunen ersättning för sjuklönekostnader (5 mkr) vilket i vissa verksamheter, som inte tar in vikarier, har inneburit en budgetförstärkning. Men merparten av överskottet beror på en positiv avvikelse på finanserna (+ ca 20 mkr) där skatteintäkterna ökade med 10 mkr jämfört med budget. Förändringen i livslängdsantagande som beslutades 2021 har inneburit att avsättningarna för pensioner ökade betydligt under 2021 men totalt sett blev kostnaderna för pensioner ändå lägre än befarat och den summa som avsatts i budget. Även det fortsatt låga ränteläget påverkar positivt och genomsnittsräntan på kommunens och koncernens lån var än lägre 2021 än 2020.

Kommunen har fortsatt arbetet med att ställa om och anpassa verksamheten och har jobbat med att analysera standardkostnader och effektivitet, men pandemin har haft stor eller mycket stor påverkan på nästan alla verksamheter och utrymmet för utveckling har varit begränsat även under 2021.

Nettoinvesteringarna har vart höga under året framför allt i kommunen som investerade 159 mkr i bland annat bygget av nya sporthallen och Lyckavägens särskilda boende. För Leksandsbostäder var investeringarna betydligt lägre än budgeterat på grund av försenade byggprocesser som i stället kommer startas upp under 2022. Upplåningen har därmed ökat framför allt i primärkommunen.

Den kommunala koncernen

| | 2021 | 2020 | 2019 | 2018 | 2017 |
|--------------------------------|----------|----------|----------|----------|----------|
| Verksamhetens intäkter | 334,7 | 325,7 | 331,6 | 343,4 | 365,7 |
| Verksamhetens kostnader | -1 196,1 | -1 156,5 | -1 139,7 | -1 157,0 | -1 129,7 |
| Skatteintäkter | 985,7 | 943,1 | 904,3 | 877,0 | 869,7 |
| Årets resultat | 45,1 | 34,4 | 20,3 | 4,0 | 32,8 |
| Soliditet (%) | 33,0 | 32,5 | 32,9 | 33,3 | 36,0 |

| | | | | | |
|------------------------------------------|--------|--------|--------|--------|--------|
| Soliditet inkl. pensionsskuld (%) | 16,3 | 14,6 | 13,5 | 12,5 | 13,4 |
| Självfinansieringsgrad inv. (%) | 48,5 | 65,5 | 74,1 | 28,2 | 70,5 |
| Nettoinvesteringar | 244,3 | 159,8 | 133,3 | 240,8 | 147,6 |
| Låneskuld, lång | 936,0 | 983,7 | 936,0 | 861,7 | 759,6 |
| Folkmängd | 16 012 | 15 801 | 15 807 | 15 804 | 15 640 |

Tabell 1. Den kommunala koncernens utveckling de senaste fem åren. Belopp angivna i mkr.

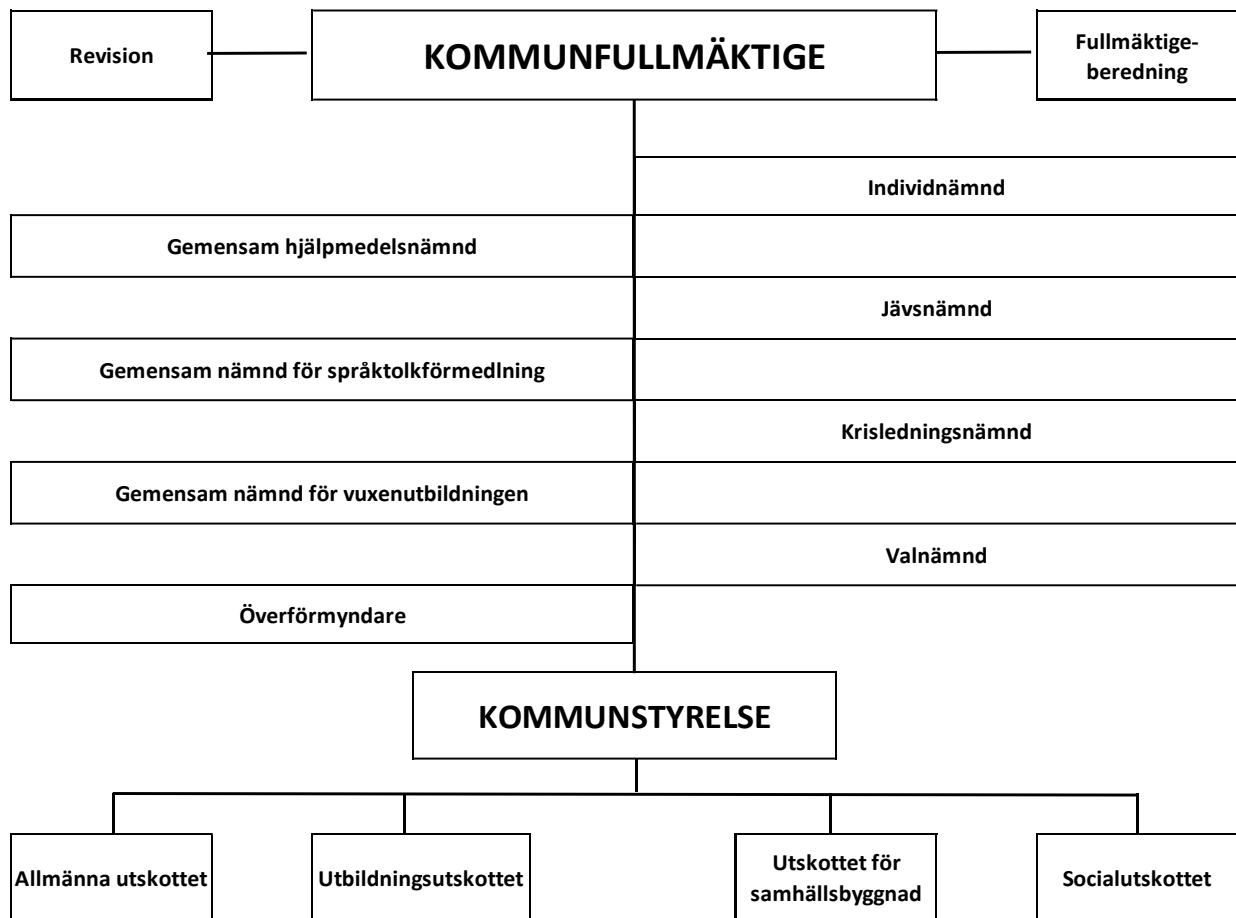
Kommunen

| Kommunen, mkr | 2021 | 2020 | 2019 | 2018 | 2017 |
|------------------------------------------|---------|----------|----------|----------|----------|
| Verksamhetens intäkter | 188,5 | 183,4 | 195,2 | 217,7 | 241,8 |
| Verksamhetens kostnader | 1 099,5 | -1 059,9 | -1 053,7 | -1 079,7 | -1 048,3 |
| Skatteintäkter | 985,8 | 943,1 | 904,3 | 877,0 | 869,7 |
| Årets resultat | 35,9 | 25,7 | 9,2 | -9,8 | 25,7 |
| Soliditet (%) | 45 | 43,2 | 45,2 | 47,2 | 48,1 |
| Soliditet inkl. pensionsskuld (%) | 16,0 | 13,2 | 11,7 | 10,7 | 11,7 |
| Självfinansieringsgrad inv. (%) | 50,0 | 61,1 | 61,3 | 41,3 | 126,3 |
| Nettoinvesteringar | 159,8 | 108,7 | 79,2 | 68,8 | 57,3 |
| Låneskuld, lång | 371,2 | 322,9 | 289,8 | 260,9 | 260,7 |
| Antal anställda | 1 361 | 1 317 | 1 297 | 1 324 | 1 337 |
| Folkmängd | 16 012 | 15 801 | 15 807 | 15 804 | 15 640 |
| Skattesats (%) | 21,82 | 21,82 | 21,82 | 21,82 | 22,29 |

Tabell 2. Kommunens utveckling de senaste fem åren. Belopp angivna i mkr. Skattesatsen förändrades 2018 i samband med en skatteväxling då Region Dalarna tog över ansvaret för kollektivtrafiken. I samband med detta minskade kommunens skatteintäkter

Den kommunala koncernen

I följande avsnitt beskrivs hur kommunens organisation är uppbyggd både gällande den politiska- och tjänstemannaorganisationen samt kommunala bolag och andra utförare.



Figur 1. Schematisk bild över Leksands kommuns politiska organisation

Den politiska organisationen i Leksands kommun består av kommunfullmäktige, kommunstyrelse, fyra utskott, åtta nämnder samt valberedning, överförmyndare och revision. Kommunen är organiserad i en förvaltning.

Leksands kommun har två helägda dotterbolag, Leksandsbostäder AB och Leksand Vatten AB. Leksands kommun äger även 25% av aktierna i Dala Vatten och Avfall AB samt ca 21% av aktierna i Dala Energi AB.

Leksandsbostäder AB är det största bostadsföretaget i kommunen. Förutom det egna fastighetsbeståndet utför bolaget även förvaltningsuppdrag för Leksands kommun vad gäller fastigheter, gator och vägar samt parker.

Leksand Vatten AB är huvudman för den allmänna VA-anläggningen inom kommunen. Bolaget har som uppgift att äga, förvalta och utveckla anläggningen. Leksand Vatten AB har även ansvaret för drift och utveckling av avfallshanteringen inom Leksands kommun. Leksand Vatten AB:s verksamheter drivs och administreras av kompetensbolaget Dala Vatten och Avfall AB.

Kommunfullmäktige

Kommunfullmäktige är kommunens högsta beslutande organ och har det övergripande ansvaret för all kommunal verksamhet. Fullmäktige beslutar om övergripande och strategiska frågor som exempelvis kommunens budget, kommunalskatten och mål för verksamheten. Kommunfullmäktige i Leksand har 49 ordinarie ledamöter och 27 ersättare.

| | |
|----------------------------|-----------|
| Centerpartiet | 15 |
| Socialdemokraterna | 10 |
| Moderaterna | 8 |
| Kristdemokraterna | 4 |
| Vänsterpartiet | 4 |
| Sverigedemokraterna | 4 |
| Bygdepartiet | 3 |
| Liberalerna | 1 |
| Totalt | 49 |

Tabell 3. Mandatfördelning 2018-2022.

Kommunstyrelsen

Kommunstyrelsens uppdrag är att samordna planeringen och uppföljningen av hela den kommunala verksamheten. Alla ärenden som beslutas av kommunfullmäktige förbereds först av kommunstyrelsen. Kommunstyrelsen bevakar också frågor som kan påverka kommunens utveckling och ekonomiska ställning. Ledamöterna i kommunstyrelsen utses av kommunfullmäktige.

Utskotten

Till stöd för uppdraget har kommunstyrelsen fyra utskott, med specialinriktning inom olika verksamhetsområden

- Allmänna utskottet
- Utbildningsutskottet
- Socialutskottet
- Samhällsbyggnadsutskottet

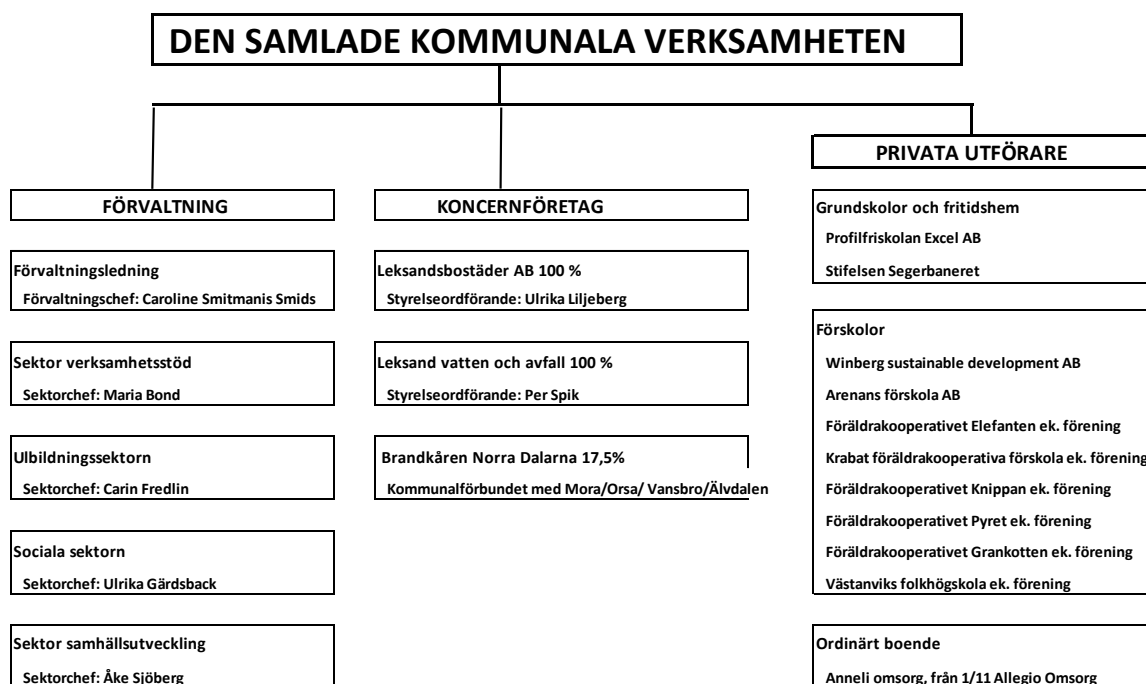
Fördelningen av platserna i utskotten speglar majoritetsförhållandena i kommunfullmäktige och det är kommunstyrelsen som bestämmer vilka ledamöter som ska sitta i utskotten.

Nämnderna

Leksands kommun har fyra nämnder som alla har ansvar för specifika områden:

- Valnämnd
- Individnämnd
- Jävsnämnd
- Krisledningsnämnd

Kommunen har också tre gemensamma nämnder med andra kommuner inom områdena vuxenutbildning, hjälpmedelsfrågor och språktolkförmedling.



Figur 2. Schematisk bild över Leksands kommuns koncern och information om privata utförare inom kommunen.

En gemensam förvaltning

Kommunen är organiserad i en förvaltning som i stort speglar den politiska organisationen. Det är förvaltningen som sköter det dagliga arbetet. Förvaltningen är uppdelad i fyra sektorer. Sektorerna ansvarar för respektive utskotts verksamhet med vissa undantag framför allt inom sektorn Samhällsutveckling.

Bolag och stiftelser

Leksands kommun har två helägda bolag, Leksandsbostäder AB och Leksand Vatten AB. Kommunen är också delägare eller medlem i tretton andra bolag eller föreningar, bland annat Dala Vatten och Avfall AB, Dala Energi AB, Visit Dalarna AB, Dalhalla förvaltning AB, Föreningen Leksand-Gagnefs företagshälsovård, Föreningen Sätergläntan och Kommuninvest ekonomisk förening. Kommunen har Stiftelsen Leksands naturvårdsfond som har till uppgift att verka för skyddet av värdefull natur i Leksands kommun.

Gemensamt räddningstjänstförbund

Sedan 2019 ingår Leksands kommun i det gemensamma kommunalförbundet Brandkåren Norra Dalarna tillsammans med Vansbro, Orsa, Mora och Älvdalen. Förbundet ingår inte i koncernsammansättningen utan redovisas under ansvar för Förvaltningsledningen.

Privata utförare

Leksands kommun har två privata utförare inom grundskole- och fritidshemsverksamhet som har 17 % av det totala elevunderlaget årskurserna F-9, inskrivna. I kommunen finns det åtta privata utförare

rare inom förskoleverksamhet som har 24 % av det totala barnunderlaget inskrivna. Leksands kommun har en privat utförare inom hemtjänst som ombesörjer ca 20 % av den totala brukartidsvolymen i kommunen.

Viktiga förhållanden för resultat och ekonomisk ställning

Befolkningsutveckling

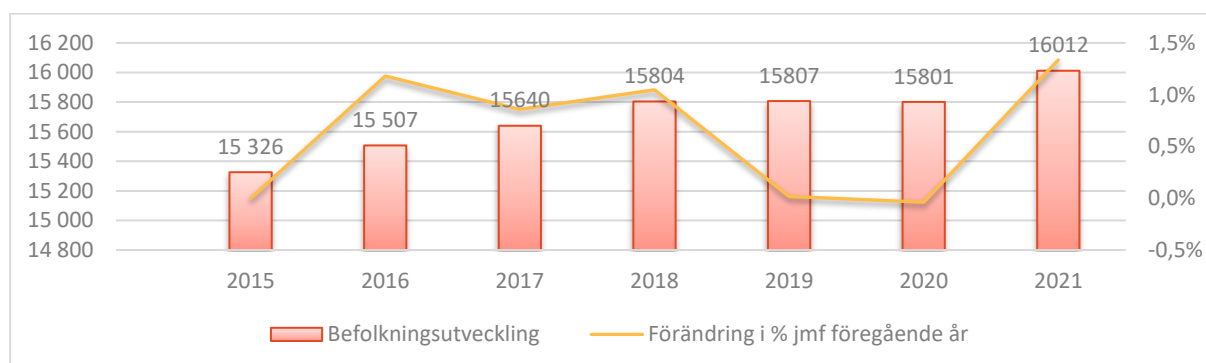
Kommunen har målmedvetet arbetat för en befolkningsökning genom visionen om att år 2025 nå 18 000 invånare. Efter ett par år med stagnerade befolkningsutveckling hade kommunen rekordmånga invånare den 31 december 2021.

Den huvudsakliga orsaken till att befolkningsökningen gått trögt under ett par år har bedöms vara bristen på bostäder. De senaste två åren har det varit högt tryck på bygglov. Kommunen handlade 56 ansökningar om bygglov för villor under 2021, att jämföra med 17 ansökningar 2020. Det stora antalet ansökningar tillsammans med en fortsatt mycket lång och växande kö hos Leksandsbostäder kan vara en indikator på en fortsatt positiv befolkningsutveckling kommande år.

Liksom tidigare år var det tyvärr fler som avled än föddes i Leksands kommun. I stället är det en stark inflyttning som gör att kommunen växer år för år. Under 2021 flyttade 976 personer till kommunen medan 710 flyttade härifrån. Cirka 60 procent av de som väljer att bosätta sig i Leksand kommer från kommuner utanför Dalarnas gränser och en ovanligt stor andel av inflyttarna består av barnfamiljer. 6-16 åringarna och 30-39 åringarna ökar tillsammans med 141 personer.

Kommunen behöver öka invånarantalet bland annat för att klara kompetensförsörjningen framöver, då många går i pension de närmaste åren. Antalet arbetstillfällen i kommunen har ökat och även arbetspendlingen till kommunen har ökat.

Figur 3. Diagrammet redogör för faktisk befolkningsutveckling t.o.m. 2021



Bostadssituationen

Bristen på bostäder bedöms trots den positiva befolkningsutvecklingen fortsatt vara ett problem. Leksand är i stort behov av tillskapande av nya lägenheter och få fram byggbar mark för nybyggnation av både villor och flerbostadshus. Bara i Leksandsbostäders kö står i dagsläget ca 3.200 personer vilket är en ökning med 364 personer på ett år. För att möjliggöra ytterligare inflytt arbetar kommunen med att tillgängliggöra ny byggbar mark för såväl bostäder som företag. Under 2021 var detaljplan för Lummerhöjden ute för samråd och planeras kunna antas under 2022. Detaljplanen kommer

möjliggöra byggnation av såväl enskilda fastigheter som flerbostadshus för både bostadsrätter och hyresrätter. Uppskattningsvis 350 hushåll beräknas kunna bo i området när hela området är utvecklat. Ett första steg i utvecklingen av område har tagits i och med att marklov beviljats för byggnation av gång- och cykelväg som knyter samman området med Limhagen och centrala Leksand. Färdigställande av gång- och cykelvägen från Siljansvägen upp till förskolan Myran gjordes också under 2021. Investeringar görs löpande för att färdigställa området men försäljningen väntas inte komma i gång på allvar förrän 2022 och inflyttning ligger ytterligare längre fram i tiden.

Leksandsbostäder kommer påbörja byggnationen av ett nytt flerbostadshus på Storgärdet (Käringberget) vilket förväntas vara färdigt under 2022. Bolaget har även arbetat med flera projekt i planeringsstadiet bland annat för att omvandla lokaler till bostäder.

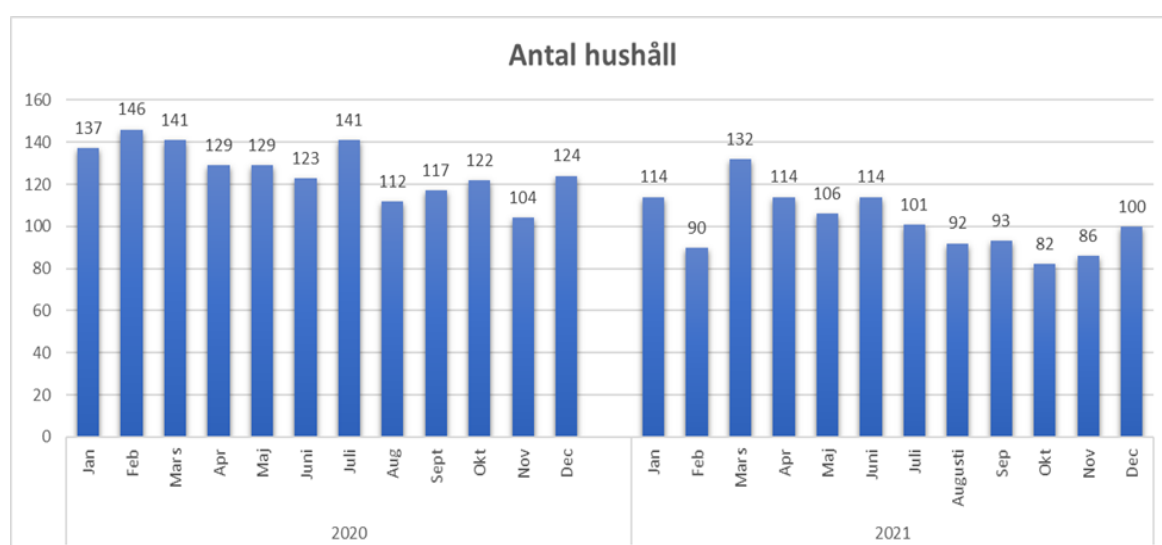
Antalet placeringar minskar

Leksand har under ett antal år arbetat aktivt för att minska behovet av placeringar på institution och i familjehem. Placeringarna har minskat och individ och familjeomsorgen (IFO) är inte längre sociala sektorns orosmoln med många och dyra placeringar. Under året har statsbidrag för subvention av familjehemsplaceringar inom individ- och familjeomsorgen erhållits. IFO samt alla öppenvårdens verksamheter har genomlysts för år 2020, detta har resulterat i att verksamheten har strukturerat om arbetet.

Samtliga verksamheter inom öppenvården arbetar aktivt för att skapa en öppen och välkomnande verksamhet med låg tröskel. Detta har gjorts genom öppet intag, annonsering och erbjudande om råd, stöd, utbildningar och att de har enkla vägar att kontakta och söka stöd hos verksamheterna. Utveckling kring samverkan mellan IFO och Haga missbruk har arbetats fram och implementeras i arbetsgruppen.

Antalet hushåll i behov av ekonomiskt bistånd fortsätter att minska.

Antal hushåll med ekonomiskt bistånd har minskat mellan åren 2020–2021. Minskningen på totalen för 2021 har påverkat ekonomin positivt.



Figur 4 . Antal hushåll med försörjningsstöd 2020-2021

Vid vidare analys som sker vid återkommande mätvecka (v. 46) kan vi se att antal unika personer minskat från 162 till 121. Det är fortsatt fler män än kvinnor som erhåller ekonomiskt bistånd och majoriteten är ensamstående utan barn. Antalet arbetslösa har nästan halverats. Alla åldersgrupper med ekonomiskt bistånd har minskat utom i åldern 40–49 år som har ökat med tre personer. En del i minskningen är det samarbete som skapats mellan IFO och AME där de noggrant följer upp alla ärenden var tredje månad. Fler personer har kommit ut på arbetsmarknaden. Försäkringskassan har även lättat på sina rutiner så att flera har fått aktivitetsersättning.

Påverkan men stabil verksamhet trots pandemin

Pandemin har fortsatt att påverka kommunen under i princip hela året. Kultur och fritid har verksamhetsmässigt påverkats mest genom restriktionerna under första halvåret 2021, men även äldreomsorgen och skolan har haft betydande verksamhetspåverkan. Leksandsbostäders verksamhet har inte påverkats av pandemin i någon större utsträckning 2021, men bolaget har även under 2021 anpassat verksamheten efter de nationella riktlinjerna som gällt under pandemin. Detta har exempelvis inneburit att bolaget minimerat åtgärderna inne hos hyresgästerna och att underhållsprojekt prioriterats om till utvändiga åtgärder. Den höga belastningen inom avfallshanteringen som uppstod i pandemins inledning har delvis mattats av under 2021, men Leksand Vatten har fortsatt anpassningen för att säkerställa att verksamheten kan upprätthållas.

Under pandemin har inte kommunen eller koncernen upplevt tendenser till försämrad betalningsvilja eller förmåga även om enstaka företag har önskat kortad betalningstid.

Omvärldsrisker – osäkra konjunkturutsikter

Den svenska ekonomin utvecklades oväntat starkt under 2021 trots pandemin. Återhämtningen från 2020 har gått fortare än vad de flesta vågade hoppas på. SKR:s skatteunderlagsprognos i inledningen av 2022 målar upp en relativt positiv bild av framtiden trots ökad inflation, förväntat stigande räntor och oro i omvärlden. Rysslands invasion i Ukraina kan dock förväntas få stora konsekvenser på världsekonomin och innebära ytterligare höjda priser på el och bränsle men även råvaror och livsmedel. Det är ännu oklart hur den förväntade flyktingkrisen kommer påverka Sverige och kommunen, men förberedelser har påbörjats både genom att ta fram lägesbilder och förbereda för ett nytt säkerhetsläge för Sverige men framför allt pågår förberedelser för att kunna ta emot ett stort antal flyktingar från Ukraina. Kriget kommer sannolikt innebära en påverkan på konjunkturen.

Leksand tillsammans med många andra kommuner är även oroade över den ryckighet vi ser i olika riktade statsbidrag. Det stora bidraget till god vård och omsorg av äldre personer som ska vara ett permanent tillskott, och som för Leksands del uppgår till drygt 9 mkr 2022, ska återrapporteras som om det vore projektmedel och kan komma att återkrävas 2023. Sena besked och oklarheter kring om bidragen är generella eller riktade och huruvida de ska återrapporteras och eventuellt återbetalas påverkar planeringshorisonten negativt.

Finansiella risker

Finansiella risker analyseras löpande och bedömningar görs i samband med delårs- och helårsbokslut i syfte att identifiera finansiella risker, för att göra en bedömning av kommunens finansiella status och

klargöra om kommunen har en god ekonomisk hushållning vilket föreskrivs i Kommunallagen. Kommunfullmäktige beslutade under 2020 om en ny finanspolicy. Policyn innehåller riktlinjer och regler i form av riskmandat och limiter för finansverksamheten inom kommunen och den kommunala koncernen. I policyn regleras bland annat ränte- och kapitalbindning. Syftet är att hantera de finansiella risker som finns och som bland annat kan leda till snabbt ökade räntekostnader eller svårigheter att omsätta lån eller, vid behov, få nya lån.

Ränterisk

Den 31 december 2021 uppgick den kommunala koncernens räntebärande skulder till 1033 mkr (984 mkr). Skulden har ökat till följd av under året genomförda investeringar i infrastrukturprojekt samt byggnation av det särskilda boendet i Tibble samt den nya sporthallen. Kommunens räntebärande skulder uppgick 31 december 2021 till 343 mkr (294 mkr) vilket är en kraftig ökning som kommer öka ytterligare under 2022.

Upplåningen inom den kommunala koncernen löper både med fast och rörlig ränta. Den 31 december 2021 uppgick den genomsnittliga räntebindningstiden för den kommunala koncernens upplåning till 2,65 år (2,78 år). Den genomsnittliga räntebindningstiden för kommunens upplåning uppgick till 3,39 år (3,18 år). Detta är i linje med kommunens riktmärke där den genomsnittliga räntebindningstiden på externa räntebärande skulder inte bör understiga 2 år och inte överstiga 5 år.

Finansieringsrisk

Den 31 december 2021 förfaller maximalt 23,1 % av den kommunala koncernens låneskuld inom en 12-månadersperiod. Motsvarande siffra för enbart kommunens låneskuld är 26,5 %. Enligt kommunens riktmärke bör inte mer än 33 % av låneskulden förfalla inom en och samma 12-månadersperiod.

Kredit- och likviditetsrisk

Inom den kommunala koncernen placeras inte kortsiktig överlikvid, och kommunen har inte heller placeringar i utländsk valuta.

Marknadsvärdesrisk för finansiella placeringar

Kommunen har inga egna placeringar.

Eget kapital

Det egna kapitalet visar i vilken mån kommunen finansierat sina tillgångar med egna medel. Det egna kapitalet inklusive ansvarsförbindelsen (äldre pensionsskuld fram till 1998) redovisad i balansräkning har ökat från -36,4 mkr 2014 till 199,5 mkr 2021. Att det egna kapitalet har ökat beror framför allt på att resultaten 2014-2017 och nu återigen 2019-2021 varit goda samt att ansvarsförbindelsen för pensioner minskar varje år och att tillgångsökningen har varit högre än nyupplåningen.

Det egna kapitalet (exklusive ansvarsförbindelsen) har ökat från 32 169 kr/invånare 2020 till 34 497 kr/invånare 2021.

Låneskuld

Kommunens låneskuld uppgår vid utgången av 2021 till 343 mkr (294 mkr). För koncernen är motsvarande siffra 1033 mkr (984 mkr). Den samlade låneskulden per invånare är 64 826 kr (62 907 kr). Leksand ligger under snittet i kommungruppen landsbygdskommuner med besöksnäring som låg på 78 549 kr för 2020.

Den genomsnittliga räntan på kommunens låneskuld har minskat jämfört med föregående år och var 0,69 % för 2021 (0,75 %). För koncernen var snittet 0,65 % för 2021 (0,73 %).

Skuldsättningsgrad

Koncernens skuldsättningsgrad uppgår 2021 till 67,0% (67,5 %). Skuldsättningsgraden för primärkommunen inklusive pensionsskulden, redovisad som ansvarsförbindelse, uppgår till 83,6 % (86,7 %). Ansvarsförbindelserna för pensioner minskar över tid vilket minskar skuldsättningsgraden.

Koncernens totala skuldsättningsgrad förväntas dock öka något kommande år till följd av stora investeringar och hög upplåning.

Likvida medel - kassalikviditet

Kassalikviditeten beskriver kommunens betalningsförmåga på kort sikt. Nyckeltalet beräknas som omsättningstillgångarna minus förråds-, lager- och exploateringsstillgångar dividerade med kortfristiga skulder. En hög kassalikviditet minskar risken för att behöva låna pengar för tillfälliga behov.

2021 var koncernens kassalikviditet 67,9 % (116 %) och kommunens 89,8 % (103 %). En orsak till den lägre likviditeten är de delvis förändrade redovisningsprinciper som tillämpas av Leksand Vatten avseende redovisning av långsiktiga lån med kort ränteförfall som på koncernnivå uppgår till 85 mkr. Lån som ska refinansieras räknas som kortfristiga om lånelöfte saknas. Kassalikviditeten är även lägre i kommunen på grund av högt utfall inom investeringsverksamheten under december 2021.

Totalt sett uppgår de likvida medlen inom kommunen till 78,2 mkr vid utgången av 2021 jämfört med 198,49 mkr 2020.

Pensionsåtagande

Den pensionsförpliktelse som kommunen har att betala ut i framtiden redovisas på två olika sätt enligt den så kallade blandmodellen. De pensionsförpliktelser som uppstått från och med 1998 och framåt, redovisas löpande under intjänandeperioden som en kostnad i resultaträkningen och som en avsättning och kortfristig skuld i balansräkningen.

Den del av pensionen som redovisas som ansvarsförbindelse kommer att belasta kommunens resultaträkning löpande i minst 40 år till. Under 2021 minskade ansvarsförbindelsen med 4,9 mkr jämfört med 2020 och uppgick 2021 till 351,3 mkr.

Avsättningen för pensioner i balansräkningen ökade under 2021 med 9,2 mkr jämfört med 2020 och uppgår till 61,7 mkr (52,4 mkr). Den kraftiga ökningen hänger samman med förändringen av livslängdsantagande. RIPS-kommittén har under 2021 sett över livslängdsantagandet i RIPS och tagit fram nya parametrar över livslängden som ska användas i pensionsskulsberäkningarna för kommuner och regioner. Det innebär att sektorn går från att använda Finansinspektionens antagande enligt Tryggandegrunderna från 2007 (DUS06) till att i stället skatta parametrarna utifrån sektorns eget bestånd. Avsättningen kommer inte påverka resultatet vid utbetalning, men kommunen bygger ny skuld och vid utbetalning kommer likviditeten påverkas negativt.

Den genomsnittliga pensionsförpliktelsen som inte tagits upp bland skulderna uppgick 2021 till 21 940 kr/invånare (22 645 kr/invånare.) Trenden är att förpliktelsen minskar, men på kort sikt kan den förändras på grund av bland annat beräkningsändringar till följd av ökad medellivslängd och sänkt ränta.

Borgensåtaganden

Leksands kommun driver delar av sin verksamhet i bolagsform. Investeringarna i kommunens bolag finansieras av lån med kommunal borgen. Skulle bolagen inte kunna fullfölja sina betalningsförpliktelser gentemot gäldenärerna är kommunen ansvarig för dessa lån. Det innebär risker som kommunen måste hantera.

Kommunen har även borgensåtagande mot ett par föreningar, däribland Leksands IF.

Det finns även en solidarisk borgen för Kommuninvests samtliga förpliktelser. Samtliga 292 kommuner och landsting/regioner har avtalat att vid ett eventuellt infriande så sker fördelning efter en beräkningsmodell.

Under 2021 har borgensåtagandet minskat gentemot Leksandsbostäder och blev lägre än beräknat då delar av bolagens investeringar har blivit försenade. Men på sikt förväntas kommunens borgensåtagande gentemot de kommunala bolagen att fortsätta öka då investeringsbehovet fortsatt bedöms vara relativt högt.

Risken att kommunen på sikt ska behöva infria sina borgensåtaganden bedöms samtidigt som liten utifrån bolagens resultat- och balansräkningar samt det faktum att bolagen är helägda av kommunen.

Gentemot mindre föreningar är risken högre, men samtidigt är åtagandena betydligt mindre.

| Övriga ansvarsförbindelser (borgen) | 2021 | 2020 | 2019 | 2018 |
|----------------------------------------|------------|---------------|---------------|---------------|
| Leksandsbostäder AB | 316 | 364 | 365 | 351 |
| Leksand Vatten AB | 367 | 327 | 304 | 275 |
| Leksands IF Ishockey | 7,5 | 8 | 8 | 9 |
| Övriga | 19 | 16 | 12 | 12 |
| Totalt | 710 | 715 | 689 | 647 |
| Per invånare, kr | 44 315 | 45 264 | 43 620 | 40 958 |
| Landsbygds kommun med besöksnäring, kr | | 54 708 | 54 308 | 52 298 |
| Riket, kr | | 29 337 | 27 978 | 26 302 |

Tabell 4. Utnyttjade ansvarsförbindelser mot egna bolag och övriga, i jämförelse med andra kommuner och riket, angivet i mkr om inte annat anges.

Prognossäkerhet

Ett sätt att mäta risk och kontroll/styrning är att mäta prognossäkerhet. En god prognossäkerhet innebär att kommunen har bättre förutsättningar att anpassa sig till förändrade förutsättningar under året. Prognossäkerhet kan mätas genom jämförelse av den helårsprognos som gjordes i samband med delårsbokslutet i augusti och helårsresultatet.

Under en rad år har kommunen haft relativt stora avvikelser mellan prognos per sista augusti (delårsbokslut) jämfört med årets utfall. Även under 2021 förbättrades resultatet jämfört med delårsbokslutet men skillnaden mellan prognos och utfall i delår är betydligt mindre år 2020. I delårsbokslutet gjordes en prognos på ca + 9,3 mkr i överskott för sektorerna. Vid årets slut landade resultatet på + 15,3 mkr för sektorerna jämfört med budget. Det stora avvikelserna från prognosen rör verksamhetsstöd där vakanser och sjukfrånvaro under hösten blev högre än förväntat och i de flesta fall tas ingen vikarie in. Planerade utvecklingsinitiativ kom inte i gång enligt plan i med att pandemin tog ny

fart under hösten. Sociala sektorn erhöll högre ersättning från Migrationsverket än vad som tagits med i prognos. Inom sektor samhällsutveckling är det i första hand inom fritid som tappet blev lägre än väntat, då verksamheten kunde öppna upp under hösten och skidsäsongen i Granberget fick en fin start i december. Den största skillnaden mellan prognos och utfall återfinns på finanssidan där skatteintäkterna blev högre än väntat. Vår bedömning är att arbetet med att utveckla prognoser, kontroll/styrning och förmågan att agera på förändrade förutsättningar har gett resultat men behöver fortsätta utvecklas även kommande år.

Händelser av väsentlig betydelse

Inte heller 2021 blev som planerat. Pandemin fortsatte att påverka hela organisationen och samhället i stort, även om vissa delar så som smittspårning, hemarbete och digitala möten ha kommit att bli rutin.

Under året har kommunfullmäktige antagit en ny vision som ska vägleda verksamheten mot 2030. Arbetet med att ta fram en färdplan och analysera riktningen framåt har påbörjats. Även Leksandsbostäder har arbetat fram en ny vision för bolaget som började gälla från och med 1 januari 2021. Utifrån den har bolaget under året arbetat fram en färdplan (affärsplan) som antogs i början av 2022. Dala Vatten och Avfall tog inför 2021 fram en ny strategisk verksamhetsplan med mål utifrån bolagets ägardirektiv och med tydlig koppling till FN:s agenda 2030.

Leksand har kommit väl ur pandemin. Arbetslösheten har inte ökat nämnvärt och antalet företagskonkurser har varit få och befolkningsökningen är stor. Trycket på bostäder är fortsatt högt hos Leksandsbostäder vars bostadskö fortsätter att öka, och antalet bygglov slår rekord. Samtidigt ser vi kanske ännu inte de långsiktiga effekterna av pandemin. Hur barn och unga påverkats kommer vi fortsätta analysera och följa upp under ett par år framåt.

Invigningen av det nya särskilda boendet i december är en viktig satsning för framtiden när antalet äldre ökar. Funktionella lokaler är även viktigt för att kunna bedriva verksamhet med hög kvalitet när vårdtyngden ökar på våra särskilda boenden. Under hösten togs även beslut att flytta hemtjänsten och HSR till Leksandsbostäders lokaler i Tibble och helt lämna de hyrda lokalerna på Limsjögården.

Samverkan mellan vuxenutbildningen och äldreomsorgen har ytterligare stärkts under året för att skapa förutsättningar för en hållbar kompetensförsörjning inom ett av kommunens allra viktigaste områden. Vuxenutbildningen har under de senaste åren mer än fördubblat sitt elevantal. Samtidigt har efterfrågan av en lärmiljö ökat. Under hösten 2021 invigdes de nyrenoverade lokalerna som ska skapa förutsättningar för ett modernt lärcentrum.

Den utredning som initierades under 2019 gällande styrning, ledning och organisation av kommunens fastigheter, gata/park och bostadsbolag blev klar under året. Beslutet innebär att Leksandsbostäder tar över ansvaret för servicegruppen, verkstad och skog från kommunen och tillsammans med gata/park bildat en ny enhet under namnet Utemiljö. Även kommunens vaktmästare går över till bolaget från 2022.

Flera större investeringsprojekt har fortlöpt under året. Planeringen för nya bostäder vid Åkerö brofäste och det nya bostadsområdet Lummerhöjden har fortsatt men processerna är försenade. Även leksandsbostäder har påverkats av överklaganden. För projektet Stjärnan i kv. Storgärdet i Leksand, har bygglovet överklagats i tre olika instanser. I december 2021 fick bolaget besked från den sista in-

stansen, Mark- och Miljööverdomstolen, att de inte medger prövningstillstånd. Mark- och miljödomstolens avgörande stod därmed fast och bygglovets laga kraft och byggnationen av de 42 lägenheterna kunde påbörjas.

Styrning och uppföljning av den kommunala verksamheten

Utöver det som föreskrivs i kommunallagen gäller bestämmelser enligt "Reglemente för kommunstyrelsen i Leksands kommun" från och med 2013-07-01. Reglementet beskriver kommunstyrelsens övergripande uppgifter och ansvar. I november 2020 antogs nya bestämmelser om kommunstyrelsens utskott och dess arbetsformer.

I kommunstyrelsens styrfunktion ingår att leda arbetet med och samordna utformningen av övergripande mål, riktlinjer och ramar för styrningen av hela den kommunala verksamheten, samt att göra framställningar i målfrågor som inte i lag är förbehållna annan nämnd. Dessutom ingår att övervaka att de av fullmäktige fastställda målen, att övriga mål och planer för verksamheten och ekonomin efterlevs, och att kommunens löpande förvaltning handhas rationellt och ekonomiskt.

Kommunens vision bryts ner i politiskt beslutade inriktningsmål för förvaltningen som utgör utgångspunkten för kommunens Mål och Budget som årligen fastställs av kommunfullmäktige. Fullmäktige beslutar även om riktlinjer för god ekonomisk hushållning för kommunen. Mål och budget omsätts sedan i förvaltningsplanen vilken beskriver hur förvaltningen avser att nå de av fullmäktige beslutade verksamhetsmässiga målen för kommande år samt en redovisning av utfallet av föregående års mål.

Varje sektor arbetar fram en sektorplan utifrån förvaltningsplanen som redovisar hur sektorerna kommer att arbeta med sina tilldelade mål. I vissa fall tas också underliggande avdelningsplaner och enhetsplaner fram för att ytterligare specificera målen. Utgångspunkten för verksamhetsutvecklingen är ett systematiskt kvalitetsarbete som bedrivs inom sektorerna. Uppföljningen sker vid tre rapporttillfällen under året.

Ekonomiska ramar

Kommunfullmäktige fastställde i samband med Mål och budget 2021-2023 överskottsmålet på minst 2,0 % av skatter och bidrag under en femårsperiod (2018-2022). Samtidigt gjordes avsteg i och med att målen inte nås med beslutad budget för perioden. Syfte med de finansiella målen är att:

- Investeringar ska kunna finansieras utan att öka upplåningen
- Framtida pensionsutbetalningar ska klaras av utan nedskärningar i verksamheten
- Kommunens eget kapital värdesäkras för kostnadsutvecklingen/inflationen
- Kompensera för tidigare års nedskrivning av anläggningstillgångar
- Reserver skapas för att klara stabiliteten i de fall oförutsedda behov uppstår eller de ekonomiska förutsättningarna försämras.

Planering året innan budgetåret

På uppdrag av kommunstyrelsen, arbetar förvaltningarnas sektorer fram ett budgetförslag för kommande år utifrån framtida behov och uppdrag. Kommunledningsgruppen gör därefter prioriteringar och avvägningar inom och mellan verksamhetssektorerna. Tjänstemannaförslaget utgör sedan underlag för politisk bedömning där respektive parti representerat i kommunfullmäktige har möjlighet att lägga egna förslag till budget.

Uppföljning under budgetåret

Verksamheternas kostnader och intäkter följs upp löpande under året och eventuella avvikelser rapporteras i den mån de är betydande. Rapport med en prognostiserad årsavvikelse lämnas fyra gånger per år.

Bokslut och årsredovisning

I årsredovisningens förvaltningsberättelse görs en bedömning om målen för en god ekonomisk hushållning har uppnåtts. Kommunens revisorer bedömer om resultatet i årsbokslutet är förenligt med de mål fullmäktige beslutat om i budgeten och planen för ekonomin under perioden. Bedömningen om en god ekonomisk hushållning uppnåtts för året baseras på måluppfyllelsen av de av kommunfullmäktige beslutade finansiella och verksamhetsmässiga målen.

Uppsiktsplikt

Kommunstyrelsen ska ha löpande uppsikt över kommunal verksamhet som bedrivs i kommunala företag. Utöver detta har styrelsen sedan 1 januari 2013 en så kallad förstärkt uppsiktsplikt över de kommunala aktiebolagen med en korresponderande handlingsplikt om det framkommer att bolagen inte förvaltas i enlighet med reglerna om kommun- och regionägda bolag i 10 kap. Kommunallagen (2017:725).

Enligt reglementet för kommunstyrelsen i Leksands kommun framgår att det i kommunstyrelsen styrfunktion ingår att:

- ha fortlöpande uppsikt över verksamheten i de företag som kommunen helt eller delvis äger eller annars har intresse i, främst vad gäller ändamål, ekonomi och efterlevnad av uppställda direktiv men också i avseende på övriga förhållanden av betydelse för kommunen.

Intern kontroll

Kommunstyrelsen har utöver det övergripande ansvaret för att tillse att det finns en god intern kontroll, även ansvar för att förvaltningsövergripande tillämpningsföreskrifter finns samt för att lämna råd och anvisningar för att internkontrollen ska fungera på ett fullgott sätt. Varje utskott och nämnd svarar för sin del av den interna kontrollen inom respektive verksamhetsområde samt att det finns erforderliga regler och anvisningar för den interna kontrollen.

Kommunstyrelsen och nämnderna ska se till att verksamheten bedrivs i enlighet med de mål och riktlinjer som fullmäktige har beslutat samt de föreskrifter som gäller för verksamheten genom tillräcklig intern kontroll samt att verksamheten bedrivs på ett i övrigt tillfredsställande sätt. (KL 6 kap 7§)

Kommundirektör tillika förvaltningschef ansvarar för att en god intern kontroll upprätthålls inom hela kommunförvaltningen, att ett enhetligt arbetssätt tillämpas, samt att löpande rapportera till kommunstyrelsen om hur den interna kontrollen fungerar, samt eventuella avvikelser.

Sedan några år tillbaka finns ett utvecklat och omfattande kvalitetsarbete kring kommunfullmäktiges beslutade mål, bland annat genom att kommunens verksamhets- och kvalitetsutvecklare arbetar systematiskt i respektive sektor. Varje år sammanställs en förvaltningsplan, sektorplan och avdelningsplaner. Lägesredovisning sker tre gånger per år. Redovisning görs efter mars månad, i samband med delårsbokslutet och efter december. Avvikelser från förväntat resultat i fullmäktiges mål och indikatorer redovisas för utskott och kommunstyrelse så snart som möjligt.

Arbetet med kommunens styrande planer utvecklas kontinuerligt och utvecklingen av indikatorer för fullmäktiges mål tas fram i samverkan med politiken. Kombinationen av rapporteringar av förvaltningsplan, sektorplan, avdelningsplaner, ekonomiska rapporter i utskott samt kommunstyrelsen ger goda möjligheter till att uppnå en ändamålsenlig och kostnadseffektiv verksamhet. Tillförlitlig rapportering och information om verksamhetens efterlevnad av tillämpliga lagar och föreskrifter är viktigt för en kontroll av måluppfyllelsen av kommunfullmäktiges antagna mål.




God ekonomisk hushållning och ekonomisk ställning

Verksamhetsmässig måluppfyllelse

Utifrån visionen fastställer fullmäktige mål för verksamheterna i kommunen. Målen följs upp med hjälp av indikatorer. Alla sektorer bidrar direkt eller indirekt till att uppnå alla mål. Under 2021 hade Leksands kommun tio verksamhetsmässiga mål och tillhörande indikatorer och fem mätbara finansiella mål.

Kommunen når i allt väsentligt målen om god ekonomisk hushållning. Måluppfyllelsen är godkänd för 8 av de verksamhetsmässiga målen och hög för två av målen. Av de finansiella målen når kommunen alla målen för 2021 förutom självfinansieringsgraden, resultat målet nås inte över tid och två av målen är därmed inte uppfyllda. Med beslut om att bygga både sporthall och äldreboende har förutsättningarna för 100 % självfinansiering saknats. Soliditeten har stärkts kraftigt och resultatet för 2021 uppgår till 3,6 % av skatter och bidrag. Kommunen har svårt att nå målet om ett resultat om 2% under planeringsperioden (2018-2022) med anledning av 2018 års underskott.

Måluppfyllelsen för de politiska målen redovisas enligt en tregradig färgskala.

| | |
|------------------------|-------------------------------------------------------------------------------------|
| Hög måluppfyllelse |  |
| Godkänd måluppfyllelse |  |
| Låg måluppfyllelse |  |

För att nå hög måluppfyllelse och 'grön' nivå ska indikatorer vara i den övre kvartilen bland jämförande kommuner (de 25 % bästa) i riket. Godkänd måluppfyllelse 'gul' nivå är mellersta kvartilen (de 50 % mellersta) i riket och låg måluppfyllelse och 'röd' nivå är i den nedre kvartilen (de 25 % lägsta i riket). Finns det ingen nationell jämförelse ska resultatet vara bättre än föregående år för att nå hög måluppfyllelse.

1. Intensifiera kommunens hållbarhetsarbete inom miljö- och klimatområdet

| Godkänd måluppfyllelse | | | | | |
|------------------------------------------------------------------|---------------|---------------|----------|----------|----------|
| Indikatorer | Resultat 2021 | Resultat 2020 | Mål-nivå | Mål-nivå | Mål-nivå |
| Ekologiska livsmedel i kommunens verksamhet, andel %. Källa: RKA | 20,4% | 18 % | 25 % | 50 % | 25 % |
| | 20,4% | 18 % | >30% | 25-30% | <25% |

| | | | | | |
|-----------------------------------------------------------------------------|-----------------------------|-------------------|--------|----------|--------|
| Matsvinn Gästishallen, gram per portion. Källa: Egen mätning | 27,8 g | 32,5 g | <35 gr | 35-70 gr | >70 gr |
| Utveckling av sopsäcksvikt efter källsorteringsprojekt. Källa: Egen mätning | Ingen mätning pga. pandemin | Ingen förbättring | >10% | 1-10% | <1% |
| Andel miljöbilar i kommunorganisationen. Källa: MFS och egen mätning. | Ej tillgänglig 22-01-14 | 47 % | 25 % | 50 % | 25 % |
| | 100 % | 100%* | >51% | 25-51% | <25% |

* Två elbilar och resterande flotta tankas med HVO100.

Kommentar till resultaten

- Utbudet av upphandlade ekologiska livsmedel har ökat i och med det nya livsmedelsavtalet som trädde i kraft 1 oktober 2021 (kött, potatis, och fisk) samt 1 november 2021 (kolonial, färskvaror och frysvaror). Under perioden oktober-december var andelen ekologiska livsmedel 26,1 %.
- Matsvinnets har minskat från 32,5 till 27,5 gram per portion från 2020 till 2021.
- Under 2021 har förslag på nya miljömål arbetats fram, dessa planeras antas under våren 2022. Målen innefattar följande områden; energi- och klimatplan, miljöplan samt natur/friluftplan och sträcker sig över perioden 2022-2030. Målen ska vara vägledande i hur Leksands kommun ska arbeta med miljö och hållbarhetsfrågor.

Analys

- De ekologiska målen uppnås inte på grund av för lite upphandlade ekologiska livsmedel i det gamla avtalet. Nya upphandlingen innehåller en högre ekoprocent och det ger goda förutsättningar att nå en högre andel ekologiska livsmedel.
- Kostenheten har arbetat aktivt med att nå ut till elever och pedagoger med hur mycket mat som slängs. Enheten har som mål att alla kök ska mäta matsvinn varje dag, både tallrikssvinn och serveringssvinn (det som blir över i serveringen och inte kan användas igen).

2. Öka medborgarnas välmående och trygghet genom att främja fysisk, psykisk och social hälsa samt motverka missbruk och utanförskap

| Godkänd måluppfyllelse | | | | | |
|-----------------------------------------------------------------------|---------------|---------------|---------|---------|---------|
| Indikatorer | Resultat 2021 | Resultat 2020 | Målnivå | Målnivå | Målnivå |
| Elever i åk 5: Jag känner mig trygg i skolan. Källa: SKL/egen mätning | Ingen mätning | 96% | 25% | 50% | 25% |
| | 92,5% | 85,3% | >90% | 70-90% | <70% |
| Elever i åk 4: Jag är ofta utomhus på rasterna. Källa: ELSA | | 3,91 | >3,9 | 3,5-3,9 | <3,5 |
| Elever i åk 8: Känt sig nedstämd. Källa: LUPP/egen mätning | | 36,4% | <15% | 15-30% | >30% |
| Åk 1 gymnasiet som uppger att de dricker alkohol. Källa ELSA | Ej underlag | Ej underlag | <30% | 30-40% | >40% |

| | | | | | |
|--------------------------------------------------------------------------|-------------------------|-------------------------|------|--------|------|
| | pga. Corona | pga. Corona | | | |
| Åk 1 gymnasiet som uppger att de provat på narkotika. Källa: ELSA | Ej underlag pga. Corona | Ej underlag pga. Corona | <3% | 3-7% | >7% |
| Unga som ingår i KAA som andel av invånare 16-19 år. Källa: Egen mätning | 7,3% | 9,4% | <5% | 5-10% | >10% |
| Placeringar antal, vuxna missbrukare. Källa: Egen mätning | 3 st (2-5/mån) | 6 st | <15 | 16-29 | >30 |
| Köp av vård för vuxna med missbruk, andel %. Källa: SCB/egen mätning | Juni 2022 | 52,9% | 25% | 50% | 25% |
| | Juni 2022 | 52,9% | <25% | 25-50% | >50% |

Kommentar till resultaten

- Andelen som anger att de känner sig ganska eller mycket trygga har ökat med närmare 7 %.
- På grund av pandemin har skolsköterskorna på gymnasiet inte hunnit genomföra hälsosamtal i önskad utsträckning vilket medför att underlag från ELSA-enkäten saknas.
- Andel 16-19-åringar som ingår i KAA har minskat jämfört med motsvarande period i fjol.
- Enheten Arbete och stöd arbetar aktivt med att försöka fånga upp ungdomar som omfattas av det kommunala aktivitetsansvaret, KAA, tillsammans med gymnasiet.
- Antal placeringar har minskat under året och i december 2021 var det endast 3 ärenden.
- Köp av vård för vuxna med missbruk 2021 publiceras först i juni 2022.

Analys

- Arbetet med att öka tryggheten i våra skolor visar på god effekt. Grundskolan har under flera år arbetat med lärmiljöer där ett, av tre, områden är den sociala miljön. Effekten kan också kopplas till värdegrundsarbete i klassrummen, både av lärare och elevhälsopersonal. Rastaktiviteterna på skolorna har utvecklats.
- Minskningen av antalet unga inom KAA är bedöms inte vara kopplat till pandemin och den fjärrundervisning som gymnasiet bedrev i våras. Snarare förklaras skillnaderna i att det ligger inom normalt variationsspann.
- Minskningen av antalet vuxna missbrukare beror på att ärenden har avslutats.
- Andelen köp av vård för 2020 års resultat där har analysen visat att redovisningen gjorts fel i räkenskapsammandraget. Alla placeringar inom vuxna, inte bara för missbruk har rapporterats under vuxna.

3. Höja måluppfyllelsen hos elever i våra skolor

| Godkänd måluppfyllelse | | | | | |
|---------------------------------------------------------------------------------------|---------------|---------------|----------|----------|----------|
| Indikatorer | Resultat 2021 | Resultat 2020 | Mål-nivå | Mål-nivå | Mål-nivå |
| Andel elever som klarat alla delprov vid nationella proven i åk 3 – MA. Källa: Kolada | Ingen mätning | Ingen mätning | 25% | 50% | 25% |

| | | | | | |
|----------------------------------------------------------------------------------------------------------|-------|-------|----------------|---------------------|----------------|
| Elever i åk 6 med lägst betyget E i engelska. Källa: Kolada | 92,9% | 88,5% | 25% | 50% | 25% |
| Elever i åk 6 med lägst betyget E i matematik. Källa: Kolada | 94,3% | 85,5% | 25% | 50% | 25% |
| Elever i åk 6 med lägst betyget E i svenska. Källa: Kolada | 94% | 88,6% | 25% | 50% | 25% |
| Betyg åk 6, andel (%) som uppnått kunskapskraven (A-E) i alla ämnen. Källa: Kolada/egen mätning | 74,3% | 73,3% | 25% | 50% | 25% |
| | 74,3% | 73,3% | <20% från 100% | >20- <40% från 100% | >40% från 100% |
| Genomsnittligt meritvärde åk 6. Källa: Egen mätning | | 209,3 | >220 | 210-220 | <210 |
| Elever i åk 9, genomsnittligt meritvärde avvikelse från modellberäknat värde. Källa: Kolada/egen mätning | -8,2 | -1,9 | 25% | 50% | 25% |
| | -8,2 | -1,9 | >5 | -5 till 5 | <-5 |
| Meritvärde åk 9 (17 ämnen). Källa: Kolada | 219,6 | 230,5 | 25% | 50% | 25% |
| Genomsnittlig betygspoäng – elever med gymnasieexamen. Källa: Kolada | 14,5 | 14,0 | 25% | 50% | 25% |

Kommentar till resultaten

- Resultatet för andel elever som klarat alla delprov i matematik, åk 3, samlades inte in av Skolverket och någon sammanställning är inte att vänta.
- Gällande måluppfyllelsen för åk 6-eleverna kan vi se mycket goda resultat. I fråga om andel med lägst betyg E i engelska, matematik och svenska har samtliga resultat gått från gult till grönt. Likaså har andelen som uppnått godkänt betyg eller mer i alla ämnen ökat, men det är en bit kvar innan målet att nå godkända betyg i årskurs 6.
- Vi tappar i meritvärde i årskurs 9 jämfört med föregående år. Årets nior har haft svårare att nå högre betyg och färre elever har fått behörighet till gymnasiet.
- I fråga om SALSA-värdet för åk 9-eleverna har det sjunkit till -8,2 från att tidigare år hållit sig på en förväntad nivå.
- Gymnasiet hade under stora delar av lå 20/21 bedrivit sin undervisning på distans. Trots detta ökade betygspoängsgenomsnitt, meritvärdet, betydligt inom gymnasiet, från att ha legat runt 14,0 under flera år har medlet höjts rejält till 14,5 vilket är i paritet med riksnittet.

Analys

- Rektorer och lärare på grundskolan behöver analysera resultatet oftare för att sätta in rätt åtgärder. Elevernas resultat granskas oftare av skolledning och personal.
- Rektorer och lärare behöver få tid till att fokusera på huvuduppdraget kring utbildning och pedagogiskt ledarskap. Rektorerna har arbetat med en tydligare organisation på skolorna med fokus på pedagogik.
- Eleverna i framför allt åk 7-9 behöver få mer motivation i skolarbetet. Många presterar under sin förmåga. Ett mycket viktigt arbete för att öka motivationen är att se till hela ungdomen så att måendet blir bättre och man får ett sammanhang kring studierna.

- Ett av fokusområdena för 2021 inom förvaltningen var att höja grundskolans resultat. Under året har ett analysarbete gjorts med grundskolans ledningsgrupp och ett par olika områden har identifierats; arbetets organisering och elevers mående och motivation. Grundskolan arbetar vidare med dessa områden.

4. Fortsätta fokusera på att utveckla barns intresse för skriftspråk, kommunikation och läsning i förskolan

| Godkänd måluppfyllelse | | | | | |
|----------------------------------------------------------------------------------------------------------------------|---------------|---------------|----------------|---------------------|----------------|
| Indikatorer | Resultat 2021 | Resultat 2020 | Mål-nivå | Mål-nivå | Mål-nivå |
| Andel elever som klarat alla delprov vid nationella proven i åk 3 – svenska. Källa: Kolada/egen mätning | Ingen mätning | Ingen mätning | 25% | 50% | 25% |
| | Ingen mätning | Ingen mätning | <20% från 100% | >20- <35% från 100% | >35% från 100% |
| Andel barnboklån i kommunala bibliotek 0-17 år. Källa: SCB/KB/egen mätning | Data saknas | Data saknas | 25% | 50% | 25% |
| | Ca 50 % | Mäts helår | >20% | 10-20% | <10% |
| Antal pedagogiska dokumentationer (DUK) som kopplar till skriftspråk, kommunikation och läsning. Källa: Egen mätning | Ingen mätning | 0,26 | >6 | 2-6 | <2 |

* Antal barnboklån i kommunala bibliotek per barn 0-17 år

** Del av folkbibliotekslåningen som är utlån av barn- och ungdomsmedier

Kommentar till resultaten

- Resultatet för andel elever som klarat alla delprov i svenska, åk 3, samlades inte in av Skolverket och någon sammanställning är inte att vänta.
- DUK har utvecklats som dokumentation inom förskolan och ersatts av en ny dokumentation som utgår från läroplansmålen.

Analys

- En svårighet att följa måluppfyllelsen inom förskolan har varit att det endast finns strävansmål. Genom ett omtag av det systematiska kvalitetsarbetet är avsikten att en ny form av dokumentation kommer att göra det enklare och tydligare i arbetet med de enskilda barnen, utvecklingssamtal med vårdnadshavarna, överlämning till förskoleklass och rektors möjlighet att agera som pedagogisk ledare.
- I grundskolans analyser framgår det att läsning och skrivning behöver bli bättre för en högre måluppfyllelse. Det sker ett aktivt arbete med läsa-, skriva-, räkna-garantin som infördes i skollagen 1 juli 2019 och som är en garanti för tidiga insatser.

5. Erbjudna äldre och de med funktionsnedsättning en trygg, hälsofrämjande och hållbar omsorg med inflytande över sin livssituation

Godkänd måluppfyllelse

| Indikatorer | Resultat 2021 | Resultat 2020 | Mål-nivå | Mål-nivå | Mål-nivå |
|-------------------------------------------------------------------------------------------|--------------------|---------------|----------|----------|----------|
| Brukarbedömning särskilt boende – helhetssyn . Källa: Socialstyrelsen/egen mätning | Resultat juni 2022 | 84% | 25% | 50% | 25% |
| | Resultat juni 2022 | 84% | >86% | 77-86% | <77% |
| Brukarbedömning hemtjänst – helhetssyn . Källa: Socialstyrelsen/egen mätning | Resultat juni 2022 | 82% | 25% | 50% | 25% |
| | Resultat juni 2022 | 82% | >94% | 87-94% | <87% |
| Brukarbedömning LSS – helhetssyn . Källa: Egen mätning | 100% | 81% | >84% | 61-84% | <61% |
| Antal brukare/kunder som erhållit förenklad handläggning. Källa: Egen mätning | 56 beslut | 50 beslut | >10 | 10-5 | <5 |

Kommentar till resultaten

- Inga resultat finns för den nationella brukarundersökningen inom äldreomsorgen 2021 då Socialstyrelsens upphandling av processen för enkäter dragit ut på tiden. Brukarenkäten har gått ut till alla inom äldreomsorgen i januari 2022 och ett resultat väntas i juni 2022.
- LSS visar 100 procent nöjdhet.
- 56 beslut har gjorts över förenklad handläggning under 2021 vilket är några fler än året innan.

Analys

- Inom LSS verksamheten är det gruppboende och daglig verksamhet som fått ett resultat och som visar 100 procent nöjdhet. Övriga enheter har haft för låg svarsfrekvens eller haft för få brukare.

6. Verka för en kompetensförsörjning som möter både medarbetarnas och lokala arbetsmarknadens behov

| Godkänd måluppfyllelse | | | | | |
|------------------------------------------------------------------------------------------------------|-----------------|-----------------|----------|----------|----------|
| Indikatorer | Resultat 2021 | Resultat 2020 | Mål-nivå | Mål-nivå | Mål-nivå |
| Andel sjukfrånvaro i kommunen totalt. Källa: SKL/egen mätning | 9,5 % | 10,46% | 25% | 50% | 25% |
| | 9,5 % | 10,46% | <6% | 6-8% | >8% |
| Hållbart medarbetarskapsindex (HME), Ledarskap, motivation, styrning totalt. Källa: SKL/egen mätning | 80 | 79 | 25% | 50% | 25% |
| | 80 | 79 | >80 | 69-80 | <69 |
| Arbetsmiljöindex. Källa: Egen mätning | 68 | 66 | >85 | 60-85 | <60 |
| Andel elever på yrkesvux som kommer i egen sysselsättning. Källa: Egen mätning | 85% | 85% | >80% | 60-80% | <60% |
| Andel elever på gymnasiets yrkesprogram som kommer i egen sysselsättning. Källa: Egen mätning | Underlag saknas | Underlag saknas | >80% | 60-80% | <60% |

| | | | | | |
|-------------------------------------------------------------------------|--|------|-----|--------|------|
| Tillgång till arbetskraft med relevant kompetens. Källa: Företagsklimat | | 2,82 | <73 | 73-217 | >217 |
|-------------------------------------------------------------------------|--|------|-----|--------|------|

Kommentar till resultaten

- Sjukfrånvaron 2021 är 9,5%. Vilket är lite lägre än 2020.
- Det övergripande HME-resultatet är något bättre jämfört med 2020. Det totala resultatet för förvaltningen och de enskilda sektorernas resultat för ledarskap, motivation och styrning är bra och stabilt och har så varit de senaste åren.
- Resultatet för arbetsmiljön är godkänt och har förbättrats något jämfört med 2020. Många medarbetare upplever dock att de inte har energi kvar efter jobbet och så har det sett ut de senaste åren. Chefernas arbetsmiljö är över lag oroväckande. Flera sektorer har anmärkningsvärt låga arbetsmiljöresultat för den gruppen vilket inte är hållbart över tid.
- Gällande andelen som kommer i egen sysselsättning efter yrkesvux är den preliminära siffran 85%. Siffran är under bearbetning.

Analys

- Sjukfrånvaron har varit påverkad under året av pandemin i och med att medarbetarna ska stanna hemma vid minsta symptom. Å andra sidan har de som jobbat på distans haft möjlighet att arbeta fast de haft symptom. Det är också många medarbetare som slitigt väldigt hårt under pandemin och det kan vara orsaken till ett par långtidssjukskrivningar.
- Många medarbetare och framför allt chefer upplever att det är svårt att upprätthålla energin, få balans i tillvaron och hitta stunder för återhämtning. Den fysiska arbetsmiljön är inte tillfredställande i alla verksamheter. Flera chefer har allt för många medarbetare. Många medarbetare är specialister och ensamma i sina roller. Pandemin har gett oss nya sätt att arbeta på och det gäller att analysera och tillvarata de positiva effekterna av pandemin, exempelvis möjlighet till distansarbete ett antal dagar per vecka.

7. Upprätthålla vår position som kulturkommun samt fortsätta vara en av landets främsta sport- och friluftskommuner – med fokus på barn och unga

| Hög måluppfyllelse | | | | | |
|----------------------------------------------------------------------------------------------------|--------------------------|------------------|----------|-----------------|-----------|
| Indikatorer | Resultat 2021 | Resultat 2020 | Mål-nivå | Mål-nivå | Mål-nivå |
| Andel elever som deltar i kulturskola som andel av invånare 7-15 år. Källa: SCB/egen mätning | 34 - kolla | 37% | 25% | 50% | 25% |
| | | 37% | >35% | 15-35% | <15% |
| Deltagartillfällen i idrottsföreningar antal/inv 7-20 år. Källa: Riksidrottsförbundet/egen mätning | 33 (avser 2020) | 36 (avser 2019) | 25% | 50% | 25% |
| | 33 (avser 2020) | v. 40 avser 2019 | >32% | 22-32% | Under 22% |
| Antal besökare i kulturhuset. Källa: Egen mätning | 58 000 (fysiska besök) & | 80 000 | >250 000 | 220 000-250 000 | <220 000 |

| | | | | | |
|--------------------------------------------------------------------------------------------------------|------------------------------------------------|----------------------------------------------------|------------|----------------|-------|
| | 323 369 virtuella besök | | | | |
| Rankingplacering i Naturvårdsverkets årliga mätning "Sveriges friluftskommun". Källa: Naturvårdsverket | Plats 5, bäst i Dalarna 31 po- äng | Plats 12, bäst i Dalarna, 30,5 po- äng | <73 | 73- 217 | >217 |
| Antal sidvisningar naturkartan. Källa: Mätning sker via naturkartan | 26 131 (web- ben) | 30 000 (web- ben) | >1500 0 | 7500- 15000 | <7500 |

Kommentar till resultaten

- Andelen elever som deltar vid kulturskolan sjunker men från mycket höga nivåer. Det har varit svårt för verksamheten att kunna marknadsföra sin verksamhet i och med corona-pandemin, bland annat har de inte kunnat genomföra några spelningar osv. under stora delar av året.
- 2021 fortsatte vara tufft för kultur och fritid på grund av pandemin. Såväl Leksandshallen som kulturhuset hade stängt under hela våren. Boklån fortsatte i form av digitala lån och utlänning av böcker via lucka. Under 2021 lånades 40 848 böcker ut i biblioteket på kulturhuset, jämfört med 54 600 år 2020. Det är en nedgång men med tanke på den långa perioden av fysisk stängning är det ändå ett väldigt gott betyg i att biblioteket löst en svår situation och kunnat tillhandahålla böcker till våra medborgare.
- Stora kultur- och fritidsaktiviteter såsom exempelvis midsommar och Dalecarlia cup ställdes in.
- Granberget har gått väldigt bra såväl i början av 2021 som början av säsongen i november/december 2021. Tyvärr tvingades man stänga innan påsk på grund av varmt väder och snösmältning.
- Nybyggnation av sporthallen fortgår och går bättre än beräknat, dock kommer kostnaderna för hallen överstiga budget vilket primärt beror på kraftigt ökade materialpriser. Hallen beräknas invigas till hösten 2022. Byggnationen av sporthallen har även bidragit till att Leksands gymnasium har haft möjlighet att skapa en ny lokal idrottsutbildning med inriktning mot innebandy.
- Leksands kommun har återigen placerat sig högt i Naturvårdsverkets ranking "årets friluftskommun". I år hamnade Leksand på plats fem, en klättring från förra årets plats 12. Leksand fortsätter vara den högst rankade kommunen i Dalarna.
- För att ytterligare stärka tillgång till centrumnära natur har samhällsbyggnadsutskottet under 2021 beslutat att skicka ut beslut- och skötselplan för naturreservat Åkersön (på Åkerö) på samråd. Under våren 2022 planeras beslut om naturreservatet tas i kommunfullmäktige. Leksands kommun rankas redan högt då det gäller medelavstånd till skyddad natur.
- Naturkartan ser en liten nedgång i användande med en minskning på 9 % (antal nedladdade sidor) från 2020. Detta går dock troligtvis att härleda till att "hemester" var som störst året 2020 och under 2021 började man återigen resa längre bort på sommarsemestern. Positivt är att även Gagnefs kommun införskaffat naturkartan vilket gör det lättare för medborgare att vandra över kommungränserna.
- Kulturhuset har haft 58 000 fysiska besök under året och 323 369 virtuella besök. Utställningar har visats digitalt och totalt har kulturenhetens verksamheter haft över 22 400 besökare under året.

Analys

- Pandemin har påverkat kultur- och fritidssektorn stort, såväl lokalt i Leksand som på nationell och global nivå. Trots den utmanande situation har Leksands kommun försökt hitta alternativa

sätt att nå ut till våra medborgare med kultur och fritid. Såsom exempelvis en digital midsommar, eller digitala boklån. Medarbetare från Leksandshallen har stärkt upp Granberget som kunnat fortsätta sin verksamhet och tillhandahållit en möjlighet till att utöva fysisk aktivitet även då pandemin varit som värst. Såväl våra medborgare som de som under en kortare period besöker oss har hittat ut i vår natur, vilket användandet av Naturkartan har visat. Mångfalden i utbudet Leksands kommun kan erbjuda har under pandemin gett många grupper en möjlighet till någon slags normalitet.

8. Öka vår omgivnings kunskaper om kommunens uppgift och verksamhet samt utveckla kommunens service och tillgänglighet

| Godkänd måluppfyllelse | | | | | |
|-------------------------------------------------------------------------------------------------------------|-------------------------|-----------------------|----------|----------|----------|
| Indikatorer | Resultat 2021 | Resultat 2020 | Mål-nivå | Mål-nivå | Mål-nivå |
| Andel webbformulär och e-tjänster i förhållande till totala antalet blanketter. Källa: Egen mätning | Ingen mätning | Ingen mätning | >75% | 26-75% | <26% |
| Andel inkomna ärenden lösta av kundtjänst. Källa: Egen mätning | Ingen mätning | Ingen mätning | >75% | 31-75% | <31% |
| Bibliotekets öppethållande (inklusive meröppet) utöver 08-17 på vardagar, timmar/vecka. Källa: Egen mätning | Stängt under våren 2022 | Stängt sedan november | >6 h | 2-6 h | <2 h |
| Leksandshallens öppethållande utöver 08-17 på vardagar, timmar/vecka. Källa: Egen mätning | Stängt under våren 2022 | Stängt sedan november | <20 h | 15-20 h | <15 h |
| Delaktighetsindex. Källa: RKA/egen mätning | 61 | 56 | 25% | 50% | 25% |
| | 61 | 56 | >70 | 45-70 | <45 |

Kommentar till resultaten

- Öppettiderna för biblioteket och Leksandshallen blir 2021 inte relevant att mäta då dessa var stängda för besökare under stora delar av året på grund av pågående pandemi.
- Förvaltningen har under året arbetat mot en pappersfri inskrivning i skolan genom att ersätta blanketter mot e-tjänster. I stort har detta mål uppnåtts. Sammanlagt har ca 30 e-tjänster producerats.
- Delaktighetsindex har ökat från 56 till 61 från 2020–2021.

Analys

- Att skolan till stor del lyckades med målsättningen att uppnå en pappersfri inskrivning beror på att resurser avsattes enkom för uppdraget. Det kräver en startsträcka att börja producera e-tjänster och därför är det svårt att kunna göra detta lite vid "sidan om".
- De digitala kommunikationskanalerna utvecklas ständigt. De största kanalerna är kommunens webbplats och intranät samt olika konton i sociala medier. Verksamhetsstöd utbildar förvaltningens webbredaktörer för att säkerställa en god kvalitet på det som kommuniceras i syfte att förenkla och förtydliga för medborgarna. Kundtjänst arbetar med att införa chatt för medborgarna.

9. Skapa förutsättningar för fler bostäder och företag genom strategisk planering och utveckling av mark och infrastruktur i hela kommunen

| Godkänd måluppfyllelse | | | | | |
|-----------------------------------------------------------------------------------------------------------------------|----------------------------------|----------------------------------|------------------|-----------------|---------------|
| Indikatorer | Resultat 2021 | Resultat 2020 | Mål-nivå | Mål-nivå | Mål-nivå |
| Handläggningstid från inkommen ansökan till beslut för bygglov, antal dagar. Källa: RKA/egen mätning | 69 | 57 | 25% | 50% | 25% |
| | 69 | 57 | <40 | 40-70 | >70 |
| Tillämpning av lagar och regler (Företagsklimat, svenskt näringsliv). Källa: Insikt/egen mätning | Frågan har utgått från räkningen | Frågan har utgått från räkningen | 25% | 50% | 25% |
| | Frågan har utgått från räkningen | Frågan har utgått från räkningen | >78 | 70-78 | <70 |
| Tjänstemännens attityd till företagande (Företagsklimat, svenskt näringsliv)*. Källa: Svenskt näringsliv/egen mätning | 3,16 * | 3,15 * | 25% | 50% | 25% |
| | 53** | 53** | >83 | 75-83 | <75 |
| Antal bostäder som pågående detaljplaner möjliggör. Källa: Egen mätning | | 400 | 100-150 bostäder | 50-100 bostäder | 0-50 bostäder |
| Antal (under året) meter anlagda eller förbättrade cykelvägar. Källa: RKA/egen mätning | Ingen data tillgänglig 22-01-14 | 2,1 *** | 25% | 50% | 25% |
| | 470 m | 1000 m | >1000 m | 600-1000 m | <600 m |

* denna indikator redovisas inte i kolada och det är därav svårt att få fram en jämförande siffra gällande kvartiler på riket totalt.

** maximal poäng sex. Den egna mätningen baseras på indextalet delat sex.

*** cykelväg i kommunen, kommunal, meter/invånare N07803

Kommentar till resultaten

Leksands kommun fortsätter att öka. Per sista december 2021 hade Leksand 16 012 invånare, att jämföra med 15 801 vid årsskiftet 2020/21. Kommunen arbetar aktivt för att bidra till att denna trend fortsätter.

Gång- och cykelvägar:

- Ny cykelplan antogs av kommunfullmäktige i november 2021. Planen syftar till att påvisa kommunens prioriteringar gällande utveckling av primärt gång- och cykelvägar inom kommunen.
- Jävsnämnden har i november 2021 beviljat marklov för schaktning/fyllning för anläggande av gång- och cykelväg för att knyta ihop Limhagen med Lummerhöjden.
- Vid nya vägen förbi förskolan Myran har 500 meter gång- och cykelväg färdigställt. I Insjön har ny gång- och cykelväg längs Insjövägen samt Faluvägen tillskapats för att bland annat göra vägen

till och från skolan säkrare. I Tällberg pågår förarbetet för att anlägga cykelväg till Tällbergs skola. Arbetet med GC-väg till Häradsbygden fortsätter.

Byggnation:

- Totalt har 552 byggärenden inkommit 2021, detta jämfört med 493 år 2020. Det har sökts bygglov för totalt 56 villor, att jämföra med 17 2020 och 12 stycken 2019.
- Uppdaterad bostadsförsörjningsplan för perioden 2021-2023 antogs av kommunfullmäktige i maj 2021.
- Bygglovet för Leksandsbostäders flerbostadshus på Käringberget har vid flertalet tillfällen överklagats men har nu fått beslut från mark- och miljööverdomstolen att prövningstillstånd inte medges varpå byggnationen kan påbörjas.
- Beviljat är också rivningslov för Torgkiosken, Paraden och Edshult. Detta för att möjliggöra nybyggnation av bostäder och restaurangverksamhet.

Detaljplaner:

- I dagsläget pågår arbetet med flera större detaljplaner som syftar till att möjliggöra nybyggnation av bostäder. Exempelvis detaljplan Lummerhöjden, Åkerö Brofäste, Norra Hallberget i Siljansnäs samt Rosen Västra.
- Detaljplan för terminal- och logistikcentrum i Insjön har fått planbesked. Planen utarbetas av en extern planförfattare. Denna kommer möjliggöra utveckling av området kring Bergkvistsågen och kommer kunna bidra med nya arbetstillfällen i kommunen.
- Detaljplan för Limsjöanget har godkänts för samråd, planen syftar till att kunna möjliggöra livsmedelshandel och skrymmande handel i området.
- Detaljplan för Moskogsvägen är ute på samråd. Planen syftar till att kunna möjliggöra byggnation av Moskogsvägen.

Tomter:

- Samtliga kommunala industritomter på Limhagen är nu slutsålda, Byggmax öppnade under våren och ny padelhall öppnade strax innan jul 2021. I samma område är bygglov beviljat för bilvård/bilprovning. Under sommaren öppnade Sibylla upp ny restaurang nere vid riksväg 70. Även denna mark såldes av kommunen.
- Endast ett fåtal kommunala tomter för byggnation av villor kvarstår. Samtliga tomter i Västanvik har sålts under året.

Övrigt:

- Leksands kommuns kulturmiljöprogram antogs i maj av samhällsbyggnadsutskottet. Programmet bidrar till att underlätta bedömningar och arbetet i bygglovsärenden.
- Under hösten 2021 har arbetet med ny översiktsplan påbörjats.
- Rekrytering inom exploateringsområdet kommer bidra till att kommunen kommer kunna arbeta effektivare med pågående exploateringsområden såsom exempelvis Lummerhöjden.
- Under året har arbetet med att bygga en ny väg ner till Åhlbybadet initierats. Vägen syftar till att säkerställa säker passage ner till Åhlbybadet och anslutande båthamn samt möjliggöra byggnation av ny containerterminal vid Bergkvist som utgör en viktig del för att kunna utveckla verksamheten.
- För att säkerställa att Leksands kommun har rätt fastighetsinnehav och att de fastigheter vi har nyttjas på bästa möjliga sätt har en fastighetsstrategi anställts under året. Fokus i dagsläget är att skapa en helhetsbild över kommunens fastighetsbestånd och framtida behov.
- Sektor samhällsutveckling har under året rekryterat ytterligare en mätingenjör för att stärka arbetet med kommunens mät- och kartverksamhet.

Analys

- Många olika bitar för att uppnå hög måluppfyllelse pågår parallellt, nya bostadsområden exploateras för att kunna tillskapa nya byggbara tomter för att fler personer ska kunna bosätta sig i Leksands kommun. Kommunen bygger gång- och cykelvägar för att säkerställa säkra vägar till och från skolor samt bidra till att fler personer rör på sig i kommunen och på så vis ökar välmående

hos våra medborgare med mera. Arbetet med ny översiktsplan har påbörjat som syftar till att sätta färdriktningen framåt och säkerställa byggbar mark även framledes. Risker som finns med detta är att det är få personer som är involverade i samtliga områden vilket gör arbetet väldigt sårbart.

10. Verka för bättre arbets- och studiependling i regionen och för gynnande av kommunala/regionala samarbeten

| Hög måluppfyllelse | | | | | |
|---------------------------------------------------------------|---------------------------------|-----------------|----------------------|-----------|------------------------|
| Indikatorer | Resultat 2021 | Resultat 2020 | Mål-nivå | Mål-nivå | Mål-nivå |
| Antal samverkansområden/delad resurs. Källa: Egen mätning | 45 | 44 | >50 | 40-50 | <40 |
| Nettopendling till kommun, andel (%). Källa: SCB/egen mätning | Ingen data tillgänglig 22-02-10 | -6 (avser 2019) | 25% (övre kvartilen) | 50% | 25% (lägsta kvartilen) |
| | | -6 (avser 2019) | <-5 | -5 till 5 | >5 |

Kommentar till resultaten

- Under 2021 genomfördes en utredning kring att utöka den gemensamma vuxenutbildningsnämnden med Rättvik att även innefatta arbetsmarknads- och integrationsenheten. Utredningen ledde fram till ett förslag som eventuellt beslutas under våren 2022.

Analys

- Den ökade komplexiteten i samhället ställer ökade krav på kommunerna samtidigt som tillgängliga resurser inte alltid ökar i samma takt. För att kunna möta denna utmaning, speciellt inom områden där kommunen är sårbar, till exempel kompetens kring ett visst område endast finns hos en ensam eller ett fåtal, gör att behovet till samverkan ökar. Det är viktigt att kommunen fortsätter arbeta aktivt med att hitta möjliga och nödvändiga samverkansområden, både internt och externt.

Finansiell måluppfyllelse

I följande avsnitt redogörs för de finansiella målen för Leksands kommun. Kommunfullmäktige har beslutat om fem finansiella mål för en god ekonomisk hushållning av kommunens resurser.

Måluppfyllelsen för de politiska målen redovisas enligt en två-gradig färgskala.

| | |
|------------|--|
| Uppnått | |
| Ej uppnått | |

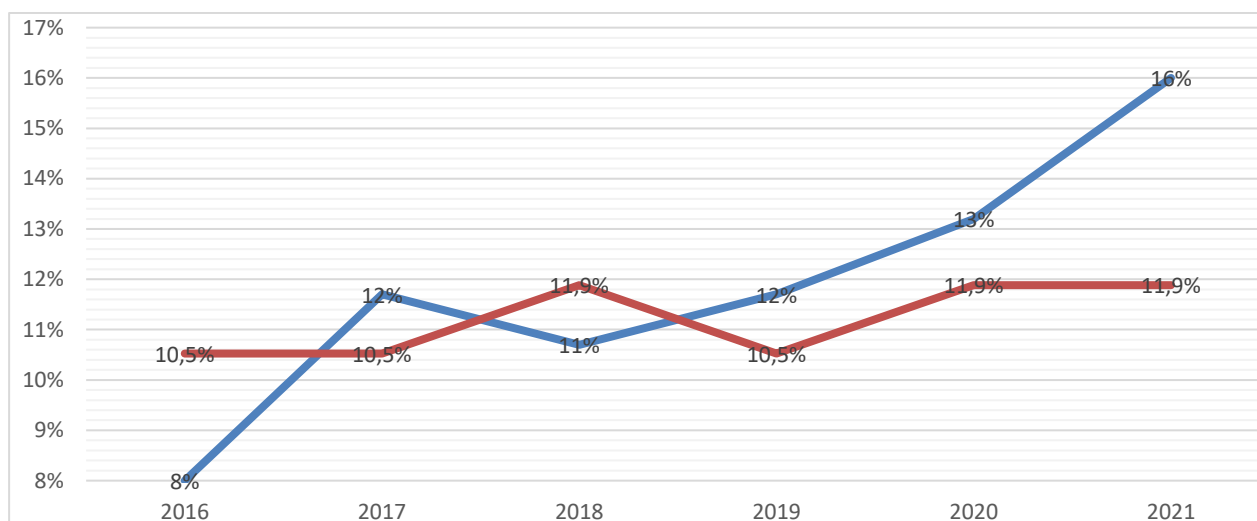
1. Soliditeten inklusive den del av pensionskund som redovisas som ansvarsförbindelse ska förbättras mot föregående tre år

Resultat

Kommentarer till resultat

Soliditeten är ett mått på kommunens långsiktiga finansiella handlingsutrymme. Den visar i vilken utsträckning kommunens tillgångar har finansierats med eget kapital respektive skulder. Ett viktigt kriterium för god ekonomisk hushållning är att soliditeten över en längre period inte försvagas utan behålls eller utvecklas i positiv riktning. En förbättrad soliditet innebär att kommunen minskar sin skuldsättningsgrad och därigenom ökar sitt finansiella handlingsutrymme för framtiden. Soliditeten har under 2021 ökat från 13% till 16% trots stora investeringar. Resultatet både 2020 och 2021 har legat över budget vilket är mycket positivt. Målnivån, det vill säga föregående tre års genomsnitt hamnade för perioden på 11,9 %

Figur 5. Kommunens soliditet, inkl. ansvarsförbindelse, angiven i % för perioden 2016-2021.



Målet har uppnåtts då soliditeten är högre än snittet (11,87 %) för de tre föregående åren och har varit stadigt stigande de senaste åren.

2. Självfinansieringsgraden ska uppgå till 100 % över budgetperioden 2021-2024

Resultat

Kommentarer till resultat

Kommunen hade något av ett rekordår för investeringsverksamheten med byggande av både sport-hall och äldreboende. De totala investeringarna uppgick till 159,8 mkr och exklusive exploateringsverksamheten uppgick investeringarna till 156,5 mkr. Självfinansieringsgraden stannar under året på

50 %. Investeringsstakten förväntas bli lägre kommande år men det är inte troligt att målet helt kommer att nås under 2021-2024.

Sammantaget kommer de höga investeringsnivåerna innebära högre kapitalkostnader och minskade ekonomiska ramar för verksamheterna. Det nya särskilda boendet minskar samtidigt en extern hyreskostnad på 8 mkr/år när kommunen går ur hyrda lokaler vilket motiverar en ett avsteg från målet med självfinansiering.

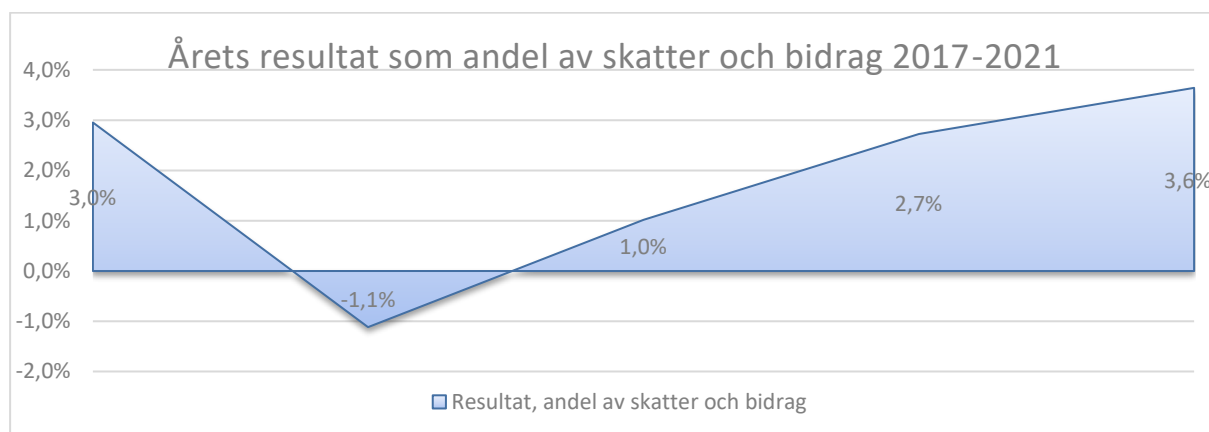
3. Överskottet ska motsvara minst 2 % av skatter och bidrag över budgetperioden 2018-2022, samt för varje enskilt år

| | |
|----------|--|
| Resultat | |
|----------|--|

Kommentarer till resultat

Målet nås för 2021 genom att resultatet hamnar på 3,6 % av skatter och bidrag, men inte för perioden då mätperioden omfattar år 2018 då kommunen hade ett negativt resultat. Resultatet under 2018 -2021 är 1,6 % och förväntas landa strax under 2 % för perioden 2018-2022. Målet är satt utifrån att kommande investeringar ska klaras av utan ökad belåning, samtidigt som kommande generationer ska kunna få motsvarande offentlig service som dagens med samma skatteuttag.

Figur 5. Diagram över kommunens resultat i relation till skatter och bidrag över perioden 2017-2021.



4. Sektorernas budgetföljsamhet

| | |
|----------|--|
| Resultat | |
|----------|--|

Kommentarer till resultat

Sektorernas totala budgetföljsamhet har varit relativt god under 2021. Avvikelse från budget är även under 2021 i huvudsak relaterade till pandemin. Ersättning för sjuklönekostnader och inställd verksamhet är huvudorsaken till budgetavvikelse på sektornivå. Undantaget är inom Sociala sektorn som erhållit högre ersättning från Migrationsverket än vad sektorn hade räknat med.

| | 2021 | 2020 | 2019 | 2018 |
|-------------------------------|------|------|------|------|
| Politik & förvaltningsledning | 0,3 | 2,5 | -0,5 | -1,3 |
| Verksamhetsstöd | 7,3 | 6,2 | 7,8 | 0,6 |

| | | | | |
|--------------------|------|------|------|-------|
| Utbildning | -0,6 | 6,0 | -3,0 | -20,3 |
| Sociala | 5,8 | -1,9 | -1,5 | -2,7 |
| Samhällsutveckling | 2,4 | 5,5 | 5,1 | 2,9 |
| Totalt | 15,3 | 18,4 | 7,9 | -20,8 |

Tabell 5. Sektorernas avvikelse mot budget för perioden 2021-2018, angivet i mkr.

5. Verksamheternas nettokostnad ska inte öka snabbare än skatter och bidrag

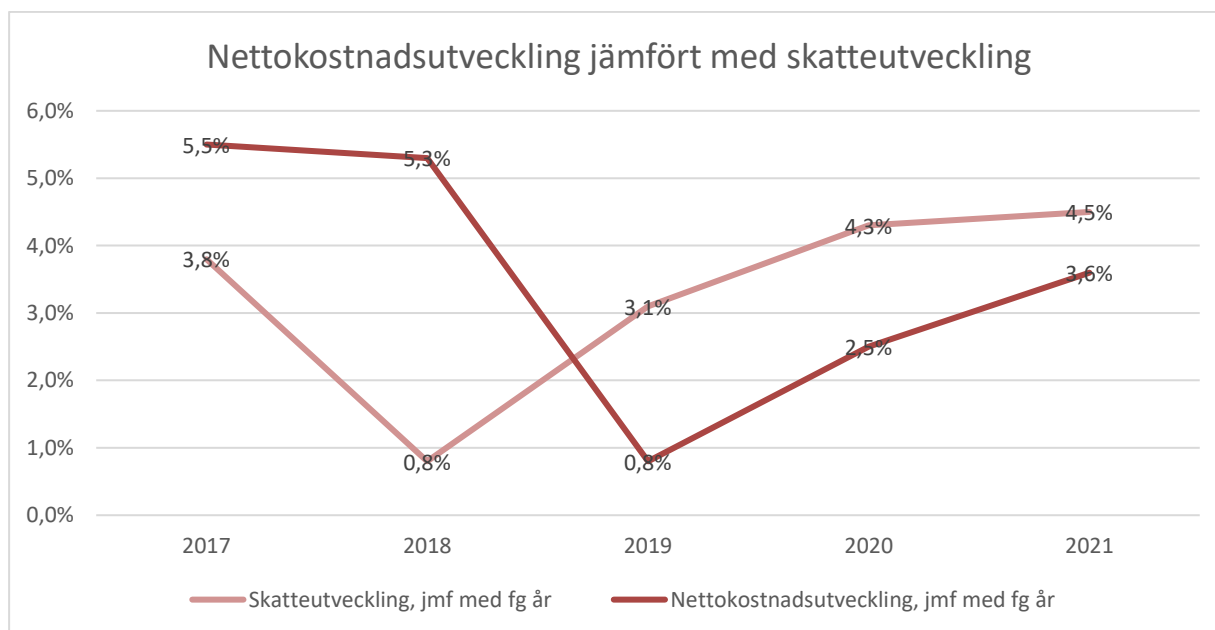
| | |
|----------|--|
| Resultat | |
|----------|--|

Kommentarer till resultat

Verksamhetens nettokostnadsökning var under några år relativt hög, men 2019 bröts trenden och skatter och bidrag ökar sedan dess mer än nettokostnaderna. Verksamhetens nettokostnad ökade under året med 3,6 % (32,7 mkr) och skatter och bidrag ökade med 4,5 % (42,7,8 mkr) jämfört med 2020. Erhållen ersättning för sjuklönekostnader har sänkt förvaltningens nettokostnad med ca 5 mkr. Utan denna kompensation hade förvaltningens nettokostnad ökat med 4,1 % vilket är en relativt hög ökning givet att stora delar av förvaltningen har ställt in i princip all utbildning och kompetensutveckling och mycket verksamhetsutveckling har skjutits upp.

Över tid kommer avskrivningskostnaderna och räntekostnaderna att stiga som en följd av höga investeringsnivåer och förväntat högre räntenivåer. Höga investeringsnivåer med låg självfinansiering innebär att en allt större andel av skatteintäkterna kommer att gå till kapitalkostnader, vilket minskar de kvarvarande resurserna till verksamheterna.

Figur 7. Kommunens nettokostnadsutveckling kontra intäktsutveckling gällande skatter och bidrag under perioden 2017-2021.



Utvärdering av resultat och ekonomisk ställning

Resultatutveckling

Resultatutvecklingen för koncernen har varit mycket positiv de senaste tre åren, men det är i huvudsak kommunen som genererat ett växande överskott. Det kommer på sikt vara svårare att nå stora överskott inom koncernen vilket innebär en lägre koncernsoliditet. Leksand Vatten AB budgeterar underskott som hanteras med obeskattade reserver, eget kapital och höjningar av taxor. Leksandsbostäder har ett par större nybyggnationer på gång.

Kostnadsutvecklingen är under kontroll, men pandemin har samtidigt inneburit en utvecklings- och utbildnings skuld. Förvaltningens nettokostnad har dock ökat med 3,6 % vilket är en hög ökning givet att stora delar av förvaltningen har varit påverkade av pandemin, men samtidigt har kommunen haft volymjusteringar inom framför allt äldreomsorgen.

Leksands kommun har i grunden en stabil ekonomi, men det finns utmaningar i att det flesta av kommunens verksamheter ligger över den så kallade standardkostnaden. En del verksamheter upplever samtidigt att resurserna inte räcker till de behov man ser i verksamheten. Inom sociala sektorn har införandet av heltid som norm påbörjats och sektorn bedömer att detta kommer vara dyrt att genomföra brett inom sektorn.

| | Resultat 2018 | Resultat 2019 | Resultat 2020 | Resultat 2021 | Plan 2022 |
|---------------------|------------------|------------------|------------------|------------------|--------------|
| Leksands kommun | -9,8 | 9,2 | 25,7 | 35,9 | 17,1 |
| Leksandsbostäder AB | 17,3 | 18,0 | 18,1 | 13,9 | 7,0 |
| Leksand Vatten AB | 0,8 | -4,3 | -7,6 | -5,0 | -3,8 |
| Totalt | 8,3 | 22,9 | 36,2 | 44,8 | 20,3 |

Tabell 6. Resultat (mkr) för kommunkoncernen för perioden 2018-2022 före skatt och bokslutsdispositioner. Resultatet skiljer sig från koncernresultat i resultaträkningen då resultat redovisas före skatt och dispositioner.

Det positiva resultatet för Leksands kommun beror till stor del på pandemin genom inställd verksamhet samt ersättning för sjuklönekostnader, samt ökade skatteintäkter. Det fortsatt gynnsamma ränteläget och lägre upplåningsbehov under 2021 än väntat, tillsammans med ökad utdelning från Dala Energi genom ett ökat aktieinnehav bidrar även till ett positivt finansnetto för kommunen.

Den lägre upplåningen samt det låga ränteläget och mycket hög uthyrningsgrad bidrar till det positiva resultatet för Leksandsbostäder AB. Rörelsekostnaderna ökade dock med nästan 7 mkr medan rörelsens intäkter ökade med 2 mkr jämfört med 2020.

För Leksand Vatten AB var priset för såld metall lägre än normalt även under första halvan av 2021 vilket ses som en effekt av pandemin. Under andra halvan av 2021 steg priset till normalnivåer. Taxehöjningen inom både VA och avfall har inneburit att intäkterna har ökat under 2021 samtidigt som kostnaderna minskat inom båda verksamhetsområdena jämfört med 2020, men bolaget budgeterar fortsatt med underskott.

De ekonomiska nyckeltalen har över lag utvecklats positivt även om låneskulden har ökat betydligt med anledning av byggnationen av det nya äldreboendet och den nya sporthallen. Cirka 24 % av kommunens lån förfaller inom en 12-månadersperiod. När dessa lån omsätts kommer räntenivån öka men samtidigt som en del äldre lån förfaller under 2023 och 2024 där räntan är upp mot 1,5 % så de ökade räntenivåerna slår igenom gradvis på befintlig lånestock. Räntekostnaden i primärkommun för 2022 beräknas bli ca 3,7 mkr och om nuvarande lån refinansieras beräknas räntekostnaderna öka

med ca 3 mkr till 2024, vilket bedöms vara hanterbart. Samtidigt har kommunen en relativt stor ny-upplåning framför sig så det finns all anledning att försöka få upp självfinansieringsgraden av investeringarna för att säkerställa att kommunen kan hantera höjda räntekostnader.

| | Utfall 2018 | Utfall 2019 | Utfall 2020 | Utfall 2021 | Plan 2022 | Plan 2023 |
|-------------------------|----------------|----------------|----------------|----------------|--------------|--------------|
| Leksands (primär)kommun | 68,8 | 79,2 | 108,6 | 159,8 | 144,5 | 82,5 |
| Leksandsbostäder AB | 113,7 | 10,3 | 13,6 | 23,1 | 163,1 | 100,5 |
| Leksand Vatten AB | 64,0 | 43,8 | 40,7 | 61,1 | 73,0 | 21,7 |
| Totalt | 246,51 | 133,3 | 162,9 | 345,7 | 380,6 | 204,7 |

Tabell 7. Kommunkoncernens investeringar för perioden 2018-2023

Under kommande år finns det fortsatt ett stort investeringsbehov i koncernen. Förutom bostäder och lokaler som äldreboenden samt sporthall, görs stora investeringar i infrastruktur av vägar, vattenhantering och investeringar kopplade till exploatering. Det sker en fortsatt upprustning av VA-nätet och en utbyggnad av verksamhetsområden. Upplåningen i koncernen fortsätter att öka och fram till 2024 beräknas skulden ha ökat till cirka 1 500 mkr om investeringar genomförs enligt plan.

Pensionsskulden minskar men kostnaderna ökar

Ansvarsförbindelsen fortsätter att minska över tid men förändringen i livslängdsantagande har inneburit en engångsjustering av avsättningar och ansvarsförbindelse under 2021. Det nya pensionsavtalet som träder i kraft från 2023 stärker kommunsektorns konkurrenskraft och bidrar förhoppningsvis till att underlätta kompetensförsörjningen, men kostnaderna kommer samtidigt öka betydligt. För Leksand beräknas det nya avtalet innebära en årlig kostnadsökning på ca 9-10 mkr per år. Kommunen har även en försäkringslösning för ett par högre tjänstemän som visat sig vara svår att budgetera och kostnadsbestämma vilket kan få relativt stor påverkan på pensionskostnaderna enskilda år. Under 2021 har kommunen betalt en retroaktiv avgiftsjustering på ca 2 mkr. Sett till den totala pensionsskulden fortsätter ansvarsförbindelsen minska men är mot bakgrund av de nya livslängdsantagandena ca 7 mkr högre än prognosen föregående år. Även avsättningarna har ökat som en följd av ändrade livslängdsantagande. Beräkningen utifrån det nya pensionsavtalet är inte klart och hur den framtida skulden utvecklar sig kommer även påverkas av hur många av de som idag omfattas av KAP-KL förmånsbestämda pension som väljer att gå över till det nya avtalet AKAP-KR från och med 2023.

Pensionsprognos utfall och prognos 2020-2025

| | 2020 | 2021 | 2022 | 2023 | 2024 | 2025 |
|-----------------------|-------|-------|-------|-------|-------|-------|
| Ansvarsförbindelse | 286,7 | 282,7 | 268,6 | 259,3 | 249,3 | 240,1 |
| Avsatt till pensioner | 42,2 | 49,6 | 54,8 | 58,0 | 60,0 | 63,5 |
| Upplupna kostnader | 20,6 | 20,6 | 21,2 | 21,7 | 22,3 | 22,9 |
| Löneskatt | 84,8 | 85,6 | 83,6 | 82,2 | 80,4 | 79,2 |
| Summa skuld | 434,3 | 438,6 | 428,2 | 421,1 | 411,9 | 405,8 |

Tabell 8 pensionsskuldens utveckling. Prognos per 31/12 2021 utan hänsyn till det nya avtalet AKAP-KR

Kommunen har avsatt medel i resultatutjämningsreserven vilket skapar en trygghet för ekonomiskt kärva år, men utredningen om kommunal hushållning föreslår en förändring av reserven. Kommunen kommer se över finansiella mål och nyckeltal när det kommer ytterligare beslut och vägledning.

Balanskravsresultat och resultatutjämningsreserv

Balanskravet är ett lagstadgat krav som kommunen måste uppfylla enligt kommunallagen. Det trädde i kraft år 2000 och utgör en undre gräns för vilket resultat som är tillåtet att budgetera och redovisa. Balanskravet innebär i korthet att kommuner och regioner ska besluta om en budget där intäkterna överstiger kostnaderna. Om resultatet blir negativt i bokslutet är huvudprincipen att underskottet ska kompenseras med motsvarande överskott de närmaste tre åren.

Varje år ska en balanskravsutredning redovisas i förvaltningsberättelsen i årsredovisningen. Den inleds med årets resultat, vilket reduceras och/eller tillförs med ett antal poster enligt lagstiftningen. När det är gjort, får man fram årets resultat efter balanskravsjusteringar före eventuell avsättning till resultatutjämningsreserven (RUR).

Vid kommunens avstämning av balanskravet har samtliga vinster som uppkommit vid försäljning av anläggningstillgångar räknats bort. Kommunen uppfyller kommunallagens balanskrav för 2021. Balanskravsresultatet uppgår till 35,7 mkr då inga förändringar har skett i resultatutjämningsreserven. Detta motsvarar 3,6 % av skatter och bidrag.

| Balanskravsutredning | 2021 |
|-----------------------------------------------------|-------------|
| Årets resultat enligt resultaträkningen | 35,9 |
| Reducering av samtliga realisationsvinster | 0,2 |
| Årets resultat efter balanskravsjusteringar | 35,7 |
| Användning av medel från resultatutjämningsreserven | 0,0 |
| Balanskravsresultat | 35,7 |

Tabell 9. Balanskravsutredning för Leksands kommun år 2021, angivet i mkr.

Nästa steg i balanskravsutredningen utgörs av medel som förs till eller från RUR. Från och med 2013 finns det möjlighet att tillämpa RUR och föra medel mellan olika år. Tanken är att överskott ska kunna reserveras i RUR under finansiellt goda tider när skatteintäkterna ökar för att sedan användas för att täcka underskott då skatteintäkterna minskar. Regler för kommunens reservering till och disponering av RUR finns i särskilda riktlinjer för god ekonomisk hushållning. Enligt riktlinjerna får disponering ske när skatteunderlagsprognoserna för ett enskilt år faller under det tioåriga genomsnittet för skatteunderlagets utveckling. För 2018 då kommunen gjorde ett underskott var inte skatteutvecklingen sådan att en disponering från resultatutjämningsreserven var möjlig. Leksands kommun har ett tak för hur stor den totala avsättningen får vara, det taket uppgår till 6 % av de genomsnittliga skatteintäkterna för de tre senaste åren (2019–2021). Detta tak uppgår för tillfället till 56,6 mkr och reserveringen uppgår till 60,6 mkr.

| Resultatutjämningsreserv (RUR) | 2021 | 2020 | 2019 |
|-------------------------------------------------------------------|------------|------------|------------|
| Ingående värde, Mkr | 60,6 | 60,6 | 60,6 |
| Reservering till RUR, Mkr | 0,0 | 0,0 | 0,0 |
| Disponering av RUR, Mkr | 0,0 | 0,0 | 0,0 |
| Utgående värde, Mkr | 60,6 | 60,6 | 60,6 |
| Utgående värde/snitt av skatteintäkter tre senaste åren, % | 6,4 | 6,7 | 6,8 |

Tabell 10. Resultatutjämningsreserv för åren 2019–2021, angivet i mkr.

Väsentliga personalförhållanden

Leksands kommun strävar efter att vara en attraktiv arbetsgivare där motiverade medarbetare ges goda förutsättningar i sitt arbete och är nöjda med ledarskapet och arbetsmiljön.

Kompetensförsörjning

Även i år har kommunen haft utmaningar med kompetensförsörjningen då större delen av året har varit ett annorlunda år och kärnverksamheterna har behövt få stöd utifrån denna situation. En stor del av stödfunktioners verksamhet har prioriterats till att stötta, informera och förse verksamheten och främst dess chefer med rätt förutsättningar att bedriva verksamhet. Stödet har varit att med digitala verktyg och kanaler ge information för att hantera frågor utifrån pandemins påverkan. Ett stort antal träffar för såväl kommunens chefer som medarbetare för att kontinuerligt informera lägesrapporter och beslut relaterade till pandemin har skett digitalt.

Kompetensförsörjning handlar om att ha rätt kompetens på rätt plats vid rätt tillfälle. Att arbeta aktivt med kompetensförsörjning och säkerställa den kompetens som behövs på kort och lång sikt är därför direkt avgörande för att fortsatt kunna utföra kommunens uppdrag. Gemensamt för alla sektorer gällande utmaningar med kompetensförsörjning är att det finns svårigheter med att rekrytera rätt kompetens och med att utveckla, utbilda och behålla rätt kompetens. Vidare är krävande arbetsmiljö, ökat antal uppdrag samt hög frånvaro främst kopplat till sjukdom en utmaning i organisationen.

Under året har HR-avdelningen tagit fram en övergripande kompetensförsörjningsplan för att möta organisationens utmaningar som kommunen har gällande kompetensförsörjning. För att arbeta med och möta utmaningarna kommer varje sektor att ta fram kompetensförsörjningsplaner med utgångspunkt i kommunens övergripande plan.

Medarbetarskap och ledarskap

Utifrån pandemins effekter har arbete med att ta fram digitalt stöd och material för våra chefer och göra det tillgängligt på vår webb fortgått under året. Syftet med det har varit att stärka kommunens chefer vad gäller främst arbetsmiljö och utifrån riskbedömningar och konsekvensanalyser hantera pandemins effekter.

Under hösten har ett arbete påbörjats för att stärka och skapa rätt förutsättningar för kommunens chefer i deras ledarskap. Arbetet kommer innebära en större satsning på ledarskapet med olika ledarutvecklingsspår till exempel med utbildningspaket och en översyn av chefernas organisatoriska förutsättningar och arbetsmiljö. Ett arbete har även *påbörjats med att sätta en onboardingprocess på plats, för att ge våra framtida medarbetare en starkare kandidatupplevelse under rekryteringsprocessen och en bättre start i verksamheten. En process som kommer leda till att kommunens arbetsgivarvarumärke stärks på sikt.*

Arbetsmiljö, hälsa och friskvård

Arbetsmiljöarbetet präglades under 2021 av pandemin och att finna arbetsformer, rutiner och riktlinjer för att hantera den utifrån olika förutsättningar vad gäller arbete på ordinarie platser respektive på distans. Under hösten genomförde Arbetsmiljöverket en sedan tidigare planerad inspektion med stickprov ute i verksamheten. I samband med inspektionen har förbättringsområden identifierats

som rör bland annat information, sammanställning och uppföljning i det systematiska arbetsmiljöarbetet samt tillbuds- och skaderapportering.

Som följd av pandemin och omställningen den innebar, med nya arbetssätt där digitala möten ersätter de fysiska i mer eller mindre omfattning, startades projektet "Den nya arbetsplatsen" i syfte att möta de ändrade förutsättningarna. Inom friskvård pågår ett arbete med att ta fram en friskvårdsstrategi med målsättning att erbjuda alla medarbetare ett långsiktigt hållbart arbetsliv genom hälsofrämjande friskvårdsarbete på individnivå, på grupp/arbetsplatsnivå och på övergripande nivå inom kommunens olika verksamheter.

Medarbetarenkät

Årets medarbetarenkät visade bland annat att arbetsmiljön totalt sett har förbättrats. Motivation, ledarskap och styrning fick fortsatt höga betyg och ligger något högre än 2020. Antalet upplevda kränkningar har öka mot föregående år. Riskanalyser utifrån resultatet genomfördes för att ligga till grund för fortsatt arbete och insatser.

Sjukfrånvaro

Under 2021 sjönk den totala sjukfrånvaron, från 10,50 % till 9,50 %. Minskningen syntes för såväl män som kvinnor. Sjukfrånvaron är dock högre än 2019, vilket fortsatt kan vara en effekt av pandemin där både sjukdom som frånvaro på grund av symptom och restriktioner inneburit en ökad frånvaro. Den sammanhängande sjukfrånvaron om 60 dagar eller fler har ökat från 34,6 % till 44,2 % och är återigen tillbaka i nästan samma nivå som 2019.

Övrig medarbetarstatistik

Antalet tillsvidareanställda har under den senaste femårsperioden varit relativt stabilt. 2021 var det 1219 personer, vilket är en ökning från året innan. Det är, liksom tidigare, en ojämn fördelning av män och kvinnor inom kommunen där majoriteten är kvinnor.

De senaste fem åren har antalet visstidsanställda skiftat något och var som lägst nere på 106 personer 2019. Under 2021 har antalet stigit till 142 personer. Den totala sysselsättningsgraden ökade till 88,4 % 2021 från 86,50 % 2020.

| SJUKFRÅNVARO | 2021 | 2020 | 2019 | 2018 |
|----------------------------------------------------|------|-------|------|------|
| Total sjukfrånvaro samtliga anställda | 9,5 | 10,46 | 8,5 | 8,2 |
| Sjukfrånvaro sammanhängande tid 60 dagar eller mer | 44,2 | 34,59 | 46,4 | 47,4 |
| Total sjukfrånvaro för kvinnor | 10,3 | 12,92 | 8,9 | 9,0 |
| Total sjukfrånvaro för män | 7,7 | 11,05 | 7,1 | 5,6 |
| Total sjukfrånvaro åldersgruppen 29 år eller yngre | 13,7 | 14,68 | 13,2 | 11,8 |
| Total sjukfrånvaro åldersgruppen 30-49 | 9,4 | 9,75 | 7,3 | 7,3 |
| Total sjukfrånvaro åldersgruppen 50 år eller äldre | 9 | 10,22 | 8,5 | 8,3 |
| Långtidsfriska medarbetare med max 5 sjukdagar | 44,4 | 36,3 | 49,1 | 50,0 |
| Antal sjukdagar per person | 27,7 | 30,0 | 23,9 | 24,9 |

Tabell 11. Sjukfrånvarostatistik för Leksands kommun år 2021-2018, angivet i procent (%).

| Antal medarbetare | 2021 | 2020 | 2019 | 2018 | 2017 |
|------------------------|-------|-------|-------|-------|-------|
| Tillsvidare | 1 219 | 1 174 | 1 111 | 1 162 | 1 178 |
| Varav kvinnor | 934 | 917 | 964 | 913 | 929 |
| Varav män | 285 | 257 | 216 | 249 | 249 |
| Visstidsanställda | 142 | 143 | 106 | 162 | 159 |
| Totalt antal anställda | 1 361 | 1 317 | 1 297 | 1 324 | 1 337 |
| Årsarbetare | 1 203 | 1 142 | 1 117 | 1 157 | 1 163 |

Tabell 12. Antalet anställda i Leksands kommun år 2021-2017.

| Andel medarbetade % | 2021 | 2020 | 2019 | 2018 | 2017 |
|---------------------|------|------|------|------|------|
| 20-29 år | 11 | 11 | 7 | 10 | 9 |
| 30-39 år | 19 | 17 | 16 | 17 | 17 |
| 40-49 | 26 | 26 | 27 | 25 | 26 |
| 50-59 | 28 | 28 | 33 | 30 | 30 |
| 60-67 | 15 | 17 | 17 | 18 | 18 |

Tabell 13. Andel medarbetare per ålderskategori i Leksands kommun år 2021-2017, angivet i procent (%). Den totala sysselsättningsgraden har ökat igen under 2021 efter att ha varit på minskat 2020.

| Sysselsättningsgrad % | 2021 | 2020 | 2019 | 2018 |
|-----------------------|------|------|------|-------|
| | 88,4 | 86,5 | 87,6 | 87,10 |

Tabell 14. Genomsnittlig sysselsättningsgrad i Leksands kommun år 2021-2018, angivet i procent (%) av heltid.

Förväntad utveckling

Pandemin verkar äntligen vara över även om vi sannolikt kommer behöva leva med utbrott även framöver. Precis när samhället hade börjat blicka framåt mot en vår utan restriktioner och en möjlighet att äntligen kunna dra i gång olika projekt och utvecklingsinitiativ nås vi av beskedet att Ryssland har invaderat Ukraina. Konsekvenserna är svåra att förutsäga men påverkan kan komma att bli stor inom många områden. Hur långdraget kriget blir kommer ha stor påverkan på hur världsekonomin utvecklas. Operativa förberedelser har påbörjats för ett omfattande flyktingmottagande samtidigt som även kommunen rustar sig för ett annat säkerhetspolitiskt läge.

Leksands kommun står liksom många andra kommuner inför utmaningar kommande år med en åldrade befolkning. För kommunen finns det även en osäkerhet i om befolkningstillväxten kommer fortsätta i samma takt, men planeringen finns genom aktivt arbete med exploatering. Bedömningen är fortsatt att det kommer att krävas både strukturella förändringar och nya arbetssätt för att hantera den demografiska utvecklingen. Kostnaderna för välfärden i Sverige ökar i snabbare takt än skattstillväxten, och Leksand är inget undantag.

Skatter och generella bidrag

Leksands kommun använder sig av SKR:s skatteunderlagsprognoser för att beräkna framtida skattstillväxt. 2021 hade Leksand en relativ skattekraft på 92,2 % av rikets medelskattekraft, vilken dock beräknas sjunka 2022 igen. Kommunens skattekraft ökade mellan 2000-2015 för att ligga stabilt ett par år innan den började sjunka 2018 vilket har fortsatt fram till 2021 då den ökade en aning igen.

De generella statsbidragen har ökat, men samtidigt fortsätter Leksands avgift inom LSS-utjämnningen att öka om än i långsammare takt. Leksand fortsätter att betala en avgift inom kostnadsutjämnningen och även denna ökar det närmaste året. I grunden är det positivt för det visar bland annat på en stark socioekonomi, men samtidigt innebär det utmaningar för kommunen som fortsatt behöver göra vissa anpassningar för att komma ner i standardkostnader och höja kvalitén inom vissa verksamheter.

Befolkning

Leksands kommun har använt Statistiska Centralbyråns (SCB:s) befolkningsprognos för att beräkna framtida demografiska förändringar. Med demografi avses befolkningens storlek och sammansättning. För en kommun är bland annat ålder, inkomst och sysselsättningsgrad hos kommuninvånarna viktiga faktorer att ta hänsyn till vid den ekonomiska planeringen av verksamheten. Befolkningsmängden beräknas per den 1 november varje år, och det är datumet året innan nuvarande år som styr vilken kommun en individ betalar skatt i.

Enligt SCB:s prognoser ökar antalet invånare som är 65 år och äldre samt barn ytterligare. Flyktingkrisen till följd av kriget i Ukraina kan komma att innebära betydligt fler barn och unga. De åldersbetingade demografiska utmaningarna blir än mer omfattande de kommande 15 åren för att sedan stabiliseras på en konstant hög nivå. I praktiken innebär det att varje person i åldern 20-64 år måste försörja, förutom sig själv, minst en person till. Denna trend finns på riksnivå och är för Leksands kommun en ännu större utmaning, då kommunen är bland de 25 % som har den minst gynnsamma försörjningskvoten.

Övergripande kostnadsstrukturen och riktade statsbidrag

En helt avgörande faktor för kommunens ekonomi är hur verksamheternas nettokostnader utvecklas. Skatteintäkterna och de statliga generella bidragen ska räcka till att finansiera den löpande driftverksamheten, avsättningar till framtida pensionsåtaganden, räntor och avskrivningar.

De delar av bruttokostnaderna som inte täcks av specifika verksamhetsintäkter såsom avgifter och riktade statsbidrag, måste täckas av intäkter från det interkommunala utjämningsystemet samt skatter och övriga generella statsbidrag. Om nettokostnaderna ökar snabbare än skatter och bidrag försämras kommunens ekonomi, behovet av lånefinansiering ökar och handlingsfriheten begränsas. En sådan utveckling är allvarlig och på sikt ohållbar.

Tack vare besparingar och omstruktureringar under 2019-2021 har kommunen lagt en budget med ett överskott på 17,1 mkr för år 2022.

Under 2020 beslutades om ytterligare statliga medel till kommunsektorn. En del engångssatsningar men även satsningar över tid så som äldreomsorgssatsningen, som anses vara ett generellt bidrag under 2021 då det inte finns krav på återbetalning. Inför 2022 kommer medel kunna återkrävas och kommunen har därmed hanterat dessa drygt 9 mkr som ett riktat bidrag. Samtidigt som medlen är välkomna tillskott till den kommunala verksamheten försvårar kravet på återkrav den långsiktiga planeringen, minskar helhetsperspektivet på verksamheten och bidrar till ökad administration.

Förväntad utveckling för de helägda bolagen

Styrelsen antog en ny vision för Leksandsbostäder den 15 januari 2021. Den blev startskottet för att ta fram en flerårig affärsplan och se över organisationen. Bolagets roll i kommunens bostadsförjningsplaner är fortsatt viktig. Bolaget kommer under 2022 äntligen starta upp bygget av Stjärnan, med 42 lägenheter i kv. Storgärdet.

Inför 2021 höjde Leksand Vatten brukaravgifter med 5 % och anläggningsavgifterna med 10 %. Avfallstaxan beslutades höjas med 5 % för 2021. Inför 2022 har beslut tagits att höja brukningsavgifterna med 5 % och anläggningsavgifterna med 10 %. I december kom slutligt besked om att producentansvaret för returpapper överges och att ansvaret kommer att tillfalla kommunerna med början 2022. För Dala Vatten och Avfall innebär det att bolaget måste få ett system för gamla dagstidningar, returpapper och trycksaker på plats. Höjningen av avfallstaxan 2021 tog höjd för övertagande av ansvar från 1 januari 2022. Hållbar ekonomi är ett av de mål som återfinns i Dala Vatten och Avfalls verksamhetsplan tillsammans med mål för hållbar miljö, leveranssäkerhet, kommunikation och social hållbarhet. De tre strategiska fokusområdena för verksamheten 2022 - 2025 är Ett DVA (Dala Vatten och Avfall), Ordning och Reda, samt Digitalisering. Projektavdelningen har stärkts upp både vad gäller kompetens och resurser för att ge bättre möjligheter att genomföra projekt jämfört med föregående år.

Finansiella rapporter

RESULTATRÄKNING tkr

SAMMANSTÄLLD REDOVISNING

| RESULTATRÄKNING | (not) | 2021 Kommunen | 2020 Kommunen | 2021 Koncernen | 2020 Koncernen |
|------------------------------------------|-------|------------------|------------------|-------------------|-------------------|
| Verksamhetens intäkter | 3 | 188 460 | 183 408 | 334 688 | 325 661 |
| Verksamhetens kostnader | 4,5 | -1 099 481 | -1 059 885 | -1 196 115 | -1 156 477 |
| Avskrivningar | 6 | -41 831 | -40 792 | -73 305 | -70 263 |
| Jämförelsestörande poster | 7 | 0 | -2 917 | -1 829 | -2 917 |
| Verksamhetens nettokostnader | | -952 852 | -920 186 | -936 561 | -903 996 |
| Skatteintäkter | 8 | 762 236 | 718 794 | 762 236 | 718 794 |
| Generella statsbidrag och utjämning | 9 | 223 516 | 224 277 | 223 516 | 224 277 |
| Verksamhetens resultat | | 32 900 | 22 885 | 49 191 | 39 075 |
| Finansiella intäkter | 10 | 6 378 | 6 079 | 3 802 | 3 549 |
| Finansiella kostnader | 11 | -3 425 | -3 248 | -7 927 | -8 271 |
| Resultat efter finansiella poster | | 35 853 | 25 716 | 45 066 | 34 353 |
| Årets resultat | | 35 853 | 25 716 | 45 066 | 34 353 |

BALANSRÄKNING tkr

| TILLGÅNGAR | (not) | 2021 Kommunen | 2020 Kommunen | 2021 Koncernen | 2021 Koncernen |
|-----------------------------------------|-------|------------------|------------------|-------------------|-------------------|
| ANLÄGGNINGSTILLGÅNGAR | | | | | |
| Materiella anläggningstillgångar | | | | | |
| Mark, byggnader o tekniska anläggningar | 12 | 846 224 | 728 110 | 1 406 847 | 1 294 048 |
| Maskiner och inventarier | 13 | 36 532 | 37 266 | 279 868 | 277 137 |
| Pågående nyanläggning | 14 | | | 89 588 | 37 394 |
| Summa materiella anläggningstillgångar | | 882 756 | 765 376 | 1 776 303 | 1 608 579 |
| Finansiella anläggningstillgångar | 15 | 73 720 | 66 180 | 36 421 | 28 846 |

| | | | | | |
|-----------------------------------------------------------------------------------|----|------------------|------------------|------------------|------------------|
| Summa anläggningstillgångar | | 956 476 | 831 556 | 1 812 724 | 1 637 425 |
| OMSÄTTNINGSTILLGÅNGAR | | | | | |
| Exploateringsfastigheter och förråd | 16 | 52 435 | 52 571 | 54 435 | 54 690 |
| Fordringar | 17 | 129 777 | 113 012 | 133 074 | 110 252 |
| Kassa och bank | 18 | 78 230 | 198 490 | 108 084 | 198 958 |
| Summa omsättningstillgångar | | 260 442 | 364 073 | 295 593 | 363 900 |
| SUMMA TILLGÅNGAR | | 1 216 918 | 1 195 629 | 2 108 317 | 2 001 325 |
| EGET KAPITAL, AVSÄTTNINGAR OCH SKULDER | | | | | |
| EGET KAPITAL | | | | | |
| Årets resultat | 19 | 35 853 | 25 716 | 45 066 | 34 353 |
| Resultatutjämningsreserv | | 60 646 | 60 646 | 60 646 | 60 646 |
| Övrigt eget kapital | | 455 859 | 430 143 | 590 232 | 555 880 |
| SUMMA EGET KAPITAL | | 552 358 | 516 505 | 695 944 | 650 879 |
| AVSÄTTNINGAR | | | | | |
| Avsättningar för pensioner | 20 | 61 686 | 52 432 | 61 686 | |
| Avsättningar för skatter | | - | - | 19 241 | 19 472 |
| SUMMA AVSÄTTNINGAR | | 61 686 | 52 432 | 80 927 | 71 904 |
| SKULDER | | | | | |
| Långfristiga skulder | 21 | 371 208 | 322 879 | 976 406 | 1 012 845 |
| Kortfristiga skulder | 22 | 231 666 | 303 813 | 355 040 | 265 697 |
| SUMMA SKULDER | | 602 874 | 626 692 | 1 331 446 | 1 278 542 |
| SUMMA EGET KAPITAL, AVSÄTTNINGAR OCH SKULDER | | 1 216 918 | 1 195 629 | 2 108 317 | 2 001 325 |
| PANTER OCH ANSVARSFÖRBINDELSER | | | | | |
| Pensionsförbindelser som inte har tagits upp bland skulderna eller avsättningarna | | | | | |
| Övriga ansvarsförbindelser | 23 | 352 865 | 357 808 | 352 865 | 357 808 |
| | 24 | 709 656 | 715 211 | 20 224 | 17 829 |

KASSAFLÖDESANALYS tkr

| DEN LÖPANDE VERKSAMHETEN | Not | 2021 Kommunen | 2020 Kommunen | 2021 Koncernen | 2020 Koncernen |
|------------------------------------------------------------------|-----|------------------|------------------|-------------------|-------------------|
| Årets resultat | | 35 853 | 25 716 | 45 066 | 34 353 |
| Justering för ej likviditetspåverkande poster | 25 | 50 930 | 49 011 | 83 176 | 78 987 |
| <i>Medel från verksamheten före förändring av rörelsekapital</i> | | 86 783 | 74 727 | 128 242 | 113 340 |
| Ökning/minskning kortfristiga fordringar | | -16 765 | 2 890 | -22 822 | 12 313 |
| Ökning/minskning förråd och exploateringsfastigheter | | 136 | -5 122 | 255 | -5 989 |
| Ökning/minskning kortfristiga skulder | | -72 147 | 47 686 | 89 343 | 40 587 |
| Kassaflöde från den löpande verksamheten | | -1 993 | 120 181 | 195 018 | 160 251 |
| INVESTERINGSVERKSAMHETEN | | | | | |
| Investering i materiella anläggningstillgångar | | -159 566 | -105 802 | -244 428 | -159 998 |
| Försäljning av materiella anläggningstillgångar | | 1 083 | 3 254 | 2 041 | 3 646 |
| Investeringsbidrag | | 509 | 825 | 509 | 1 013 |
| Investering i finansiella anläggningstillgångar | | -7 540 | -2 700 | -7 575 | -2 700 |
| Försäljning av finansiella anläggningstillgångar | | - | 2 700 | - | 2 701 |
| Kassaflöde från investeringsverksamheten | | -165 514 | -101 723 | -249 453 | -155 338 |
| FINANSIERINGSVERKSAMHETEN | | | | | |
| Nyupptagna lån | | 75 000 | 65 000 | 163 800 | 95 000 |
| Amortering av långfristiga skulder | | -26 000 | -31 000 | -198 486 | -47 025 |
| Upplösning skuldbokförda investeringar | | -1 753 | -1 726 | -1 753 | -1 726 |
| Kassaflöde från finansieringsverksamheten | | 47 247 | 32 274 | -36 439 | 46 249 |
| ÅRETS KASSAFLÖDE | | -120 260 | 50 732 | -90 874 | 51 162 |
| Likvida medel vid årets början | | 198 490 | 147 758 | 198 958 | 147 796 |
| Likvida medel vid periodens slut | | 78 230 | 198 490 | 108 084 | 198 958 |
| Förändring av likvida medel | | -120 260 | 50 732 | -90 874 | 51 162 |

Noter

Not 1 REDOVISNINGSPRINCIPER

Redovisningen är upprättad i enlighet med Lag (2018:597) om kommunal bokföring och redovisning och rekommendationer från Rådet för kommunal redovisning.

Anläggningstillgångar

Anläggningstillgångar tas i balansräkningen upp till anskaffningsvärdet samt med avdrag för planerliga avskrivningar. För att en inventarie ska räknas som anläggningstillgång ska den antas ha en livslängd om minst 3 år och ett anskaffningsvärde över 20 000 kr.

Avskrivningar enligt plan beräknas på tillgångarnas ursprungliga anskaffningsvärden. Avskrivningarna görs efter en bedömning av tillgångens nyttjandeperiod, viss vägledning finns i SKL:s förslag till avskrivningstider. Enligt KRL ska avskrivningar göras på en investering samma år den tas i anspråk. Avskrivningar beräknas ej för mark eller pågående investeringsprojekt.

I och med införandet av komponentredovisning, har Leksands kommun avskrivningstider mellan 3-75 år.

Omsättningstillgångar

Fordringar har upptagits till det belopp varmed de beräknas inflyta. Fakturafordringar med en förfallodag äldre än sex månader har redovisats som osäkra fordringar.

Exploateringsfastigheter som ska avyttras klassificeras som en omsättningstillgång.

Periodiseringar

Skatteintäkter har periodiserats i enlighet med rekommendation nr 2 från RKR. Det innebär att redovisade skatteintäkter består av tre delar:

- Preliminära inbetalningar under inkomståret.
- Preliminär slutavräkning för innevarande år.
- Slutavräkning för föregående år.

Löner för timanställda, fyllnadstid, övertid med mera har periodiserats.

Avsättningar och skulder

Pensionsåtaganden som intjänats före år 1998 redovisas som ansvarsförbindelse inom linjen. Utbetalning av pensionsförmåner som intjänats före år 1998 redovisas bland verksamhetens kostnader i resultaträkningen.

Pensionsförmåner som intjänats från och med år 1998 redovisas som avsättning vad gäller kompletterande ålderspensioner (lönedelar över 7,5 inkomstbasbelopp), garantipensioner och visstidspensioner.

Pensionsskulden har beräknats enligt RIPS 21, Riktlinjer för beräkning av pensionsskuld.

Pensionsskulden för förtroendevalda är räknat enligt RIPS 21, förutom de delar som står i konflikt med RKR:s rekommendationer. Till största del görs pensionsberäkningar av Skandia, förutom i ett

fall. Beräkningsgrunden är deras arvode och hur länge de har varit förtroendevalda. Skulden redovisas under ansvarsförbindelserna. För samtliga förtroendevalda, förutom kommunalrådet, tillämpas OPF-KL. Skulden redovisas under avsättningar.

Visstidsförordnanden som ger rätt till särskild avtalspension redovisas som avsättning när det är troligt att de kommer att leda till utbetalningar. Avtal som inte lösts ut redovisas som ansvarsförbindelse. Individuell del redovisas som kortfristig skuld i balansräkningen.

Den särskilda löneskatten redovisas enligt samma principer som gäller för pensioner enligt den kommunala redovisningslagen, den så kallade blandade modellen.

Semester och okompenserad övertid, ferie- och uppehållslön har skuldbokförts. Sociala avgifter och de anställdas skatter för december har skuldbokförts.

Personalomkostnadspålägg har i samband med löneredovisningen påförts förvaltningarna med procentuella påslag. Förtroendevalda 31,42 %, anställda på kommunala avtal 40,15 %.

Leasing

Samtliga leasingavtal, oavsett om de är finansiella eller operationella, redovisas som hyresavtal. Leasingavtal förekommer endast för fordon och maskiner.

Lånekostnader

Huvudmetoden tillämpas. Lånekostnader belastar resultatet för den period de hänförs till.

SAMMANSTÄLLD REDOVISNING

Den sammanställda redovisningen har upprättats enligt förvärvsmetoden. Metoden innebär att det egna kapital som förvärvats vid anskaffningstillfället har eliminerats. Interna kostnader/intäkter och interna skulder/fordringar har eliminerats. Vid upprättandet av den sammanställda redovisningen har kommunens/moderbolagets redovisningsprinciper varit vägledande.

DRIFTREDOVISNING

Löner har belastats med ett personalomkostnadspålägg på 40,15% vilket inkluderar sociala avgifter och pensionskostnader. Materiella och immateriella anläggningstillgångar belastas med verklig avskrivningskostnad samt en kalkylränta på 0,8 % för årets genomsnittliga kapitalbindning. Internhyror för lokaler primärkommunen äger debiteras respektive verksamhet med självkostnad inklusive värme, vatten, el samt underhåll. Hyror inklusive driftkostnader för hyrda lokaler betalas direkt av ansvarig verksamhet. Vaktmästeri debiteras utifrån verklig förbrukning/nyttjande. Kostnader för kost och måltider inom utbildningssektorn och i Sociala sektorn interndeberas inte utan fördes ut per verksamhet i RS efter faktiskt utnyttjande. Telefoner, verksamhetssystem samt verksamhetskopplade datorer och IT-utrustning så som elevdatorer betalas av respektive sektor. Lokalvård, fordon och datorer fördelas ut verksamhetsmässigt men budgeten ligger centralt och kostnaderna redovisas under sektor verksamhetsstöd. Kostnader för IT-drift och support, kundtjänst och övriga kommunövergripande funktioner fördelas inte ut på verksamheterna.

Not 2 UPPSKATTNINGAR OCH BEDÖMNINGAR

Avsättning gällande pensioner är enligt beräkning från Skandia.

All exploatering är bokförd som omsättningstillgång. Fördelning mellan omsättningstillgång och anläggningstillgång sker när projektet är klart. Jämförelsestörande poster bedöms från gång till gång, men bör uppgå till minst 1 mkr.

| | | Kommunen | Kommunen | Koncernen | Koncernen |
|--------------|--------------------------------------------------------------|------------------|------------------|------------------|------------------|
| | | 2021-12-31 | 2020-12-31 | 2021-12-31 | 2020-12-31 |
| Not 3 | Verksamhetens intäkter | tkr | tkr | tkr | tkr |
| | Försäljningsintäkter | 12 036 | 11 861 | 23 253 | 23 434 |
| | Taxor och avgifter | 35 707 | 30 676 | 95 338 | 86 708 |
| | Hyror och arrenden | 10 293 | 9 691 | 82 433 | 81 236 |
| | Bidrag och kostnadsersättningar från staten | 87 766 | 92 306 | 87 766 | 92 306 |
| | EU-bidrag | 914 | 1 285 | 914 | 1 285 |
| | Övriga bidrag | 1 687 | 1 497 | 1 687 | 1 497 |
| | Försäljning av verksamhet och konsulttjänster | 37 043 | 35 094 | 35 306 | 33 672 |
| | Övriga intäkter | 3 014 | 998 | 7 991 | 5 523 |
| | Summa intäkter | 188 460 | 183 408 | 334 688 | 325 661 |
| Not 4 | Verksamhetens kostnader | | | | |
| | Löner och sociala avgifter | 664 937 | 635 896 | 700 937 | 669 799 |
| | Lämnade bidrag | 19 124 | 21 307 | 19 119 | 21 307 |
| | Entreprenader och köp av verksamhet | 175 627 | 179 601 | 166 776 | 171 199 |
| | Fastighetskostnader | 29 480 | 27 069 | 44 101 | 40 723 |
| | Inköp av anläggningstillgångar | 529 | 1 742 | 520 | 1 742 |
| | Konsulttjänster | 9 979 | 7 401 | 30 420 | 26 619 |
| | Lokal- och markhyror | 45 043 | 45 258 | 22 828 | 22 449 |
| | Pensionskostnader | 53 029 | 44 004 | 54 767 | 45 556 |
| | Personalsociala kostnader | 2 775 | 2 924 | 3 776 | 3 794 |
| | Förbrukningsinventarier och förbrukningsmaterial | 33 717 | 33 149 | 35 799 | 35 228 |
| | Hyra/leasing av anläggningstillgångar | 6 439 | 6 043 | 7 449 | 7 012 |
| | Bränsle, energi och vatten | 15 344 | 13 653 | 34 767 | 31 214 |
| | Diverse främmande tjänster | 15 142 | 13 620 | 15 064 | 13 213 |
| | Transporter och resor | 7 150 | 6 854 | 10 915 | 10 790 |
| | Bolagsskatt | - | - | -224 | 1 883 |
| | Övriga verksamhetskostnader | 21 166 | 21 364 | 49 101 | 53 949 |
| | Summa kostnader | 1 099 481 | 1 059 885 | 1 196 115 | 1 156 477 |
| Not 5 | Kostnad för räkenskapsrevision | | | | |
| | Total kostnad för räkenskapsrevision | 125 | 125 | 355 | 335 |
| | Varav kostnad för de sakkunnigas granskning av räkenskaperna | 120 | 120 | 350 | 330 |

| | | Kommun | Kommun | Koncern | Koncern |
|---------------|--------------------------------------------------|----------------|----------------|----------------|----------------|
| | | 2021-12-31 | 2020-12-31 | 2021-12-31 | 2020-12-31 |
| Not 6 | Avskrivningar | | | | |
| | Mark, byggnader och tekniska anläggningar | -31 971 | -30 944 | -50 004 | -47 385 |
| | Maskiner och inventarier | -9 860 | -9 848 | -23 301 | -22 878 |
| | Summa avskrivningar | -41 831 | -40 792 | -73 305 | -70 263 |
| Not 7 | Jämförelsestörande poster | | | | |
| | Försäljning exploateringsfastigheter | - | 4 317 | - | 4 317 |
| | Bokförda värden exploateringsfastigheter | - | -1 718 | - | -1 718 |
| | Förlust vid avyttring av anläggningstillgångar | - | -5 516 | - | -5 516 |
| | Utrangering av anläggningstillgångar | - | - | -1 829 | - |
| | Summa jämförelsestörande poster | - | -2 917 | -1 829 | -2 917 |
| Not 8 | Skatteintäkter | | | | |
| | Kommunalskatt | 741 580 | 733 952 | 741 580 | 733 952 |
| | Preliminär slutavräkning innevarande år | 18 039 | -11 310 | 18 039 | -11 310 |
| | Slutavräkningsdifferens föregående år | 2 617 | -3 848 | 2 617 | -3 848 |
| | Summa kommunalskatteintäkter | 762 236 | 718 794 | 762 236 | 718 794 |
| Not 9 | Generella statsbidrag och utjämning | | | | |
| | Inkomstutjämningsbidrag | 164 180 | 169 079 | 164 180 | 169 079 |
| | Införandebidrag | - | 3 923 | - | 3 923 |
| | Regleringsbidrag | 46 921 | 16 193 | 46 921 | 16 193 |
| | Generella bidrag från staten | 10 672 | 33 785 | 10 672 | 33 785 |
| | Kostnadsutjämningsavgift | -17 960 | -15 217 | -17 960 | -15 217 |
| | Avgift till LSS-utjämningen | -31 244 | -27 719 | -31 244 | -27 719 |
| | Fastighetsavgift | 50 947 | 44 233 | 50 947 | 44 233 |
| | Summa generella statsbidrag och utjämning | 223 516 | 224 277 | 223 516 | 224 277 |
| Not 10 | Finansiella intäkter | | | | |
| | Räntor på rörliga medel och utlämnade lån | 281 | 281 | 507 | 488 |
| | Utdelning på aktier och andelar | 3 263 | 3 034 | 3 267 | 3 034 |
| | Borgensavgift | 2 806 | 2 737 | - | - |
| | Inkassoavgifter | 28 | 27 | 28 | 27 |
| | Summa finansiella intäkter | 6 378 | 6 079 | 3 802 | 3 549 |
| Not 11 | Finansiella kostnader | | | | |
| | Räntor på anläggningslån | -2 213 | -2 021 | -6 705 | -7 044 |
| | Räntekostnad på pensionsskuld | -735 | -740 | -735 | -740 |
| | Räntekostnad på löneskatt | -178 | -180 | -178 | -180 |
| | Övriga räntor och bankkostnader | -299 | -307 | -309 | -307 |
| | Summa finansiella kostnader | -3 425 | -3 248 | -7 927 | -8 271 |

| | | Kommun | Kommun | Koncern | Koncern |
|---------------|-------------------------------------------------------------|----------------|----------------|------------------|------------------|
| | | 2021-12-31 | 2020-12-31 | 2021-12-31 | 2020-12-31 |
| Not 12 | Mark byggnader och tekniska anläggningar | | | | |
| | Ack, anskaffningsvärde IB | 1 239 817 | 1 152 180 | 2 103 236 | 1 935 362 |
| | Årets anskaffningar | 150 388 | 97 347 | 164 894 | 179 741 |
| | Nedskrivning | -456 | - | -456 | - |
| | Utrangering | -1 553 | - | -1 553 | - |
| | Årets försäljningar | - | -9 710 | -3 947 | -11 867 |
| | Ackumulerat anskaffningsvärde UB | 1 388 196 | 1 239 817 | 2 262 174 | 2 103 236 |
| | | | | | |
| | Ackumulerade avskrivningar | -511 707 | -481 926 | -809 188 | -764 610 |
| | Årets försäljningar | | 1 432 | 2 159 | 3 077 |
| | Utrangering | 632 | - | 632 | - |
| | Årets avskrivningar | -30 897 | -31 213 | -48 930 | -47 655 |
| | Ackumulerade avskrivningar UB | -541 972 | -511 707 | -855 327 | -809 188 |
| | Utgående bokfört värde | 846 224 | 728 110 | 1 406 847 | 1 294 048 |
| | Avskrivningstider | 5-75 år | 5-75 år | 5-75 år | 5-75 år |
| | Bedömd genomsnittlig nyttjandeperiod | 25 år | 25 år | | |
| | | | | | |
| | Linjär avskrivning tillämpas för alla anläggningstillgångar | | | | |
| | | | | | |
| Not 13 | Maskiner och inventarier | | | | |
| | Ack, anskaffningsvärde IB | 249 427 | 241 626 | 642 022 | 552 178 |
| | Överföring till annat slag av tillgång | | - | | - |
| | Årets anskaffningar | 9 177 | 8 414 | 26 671 | 91 226 |
| | Nedskrivning | -368 | - | -368 | - |
| | Årets försäljningar/utrangeringar | -945 | -613 | -2 538 | -1 382 |
| | Ackumulerat anskaffningsvärde UB | 257 291 | 249 427 | 665 787 | 642 022 |
| | | | | | |
| | Ackumulerade avskrivningar | -212 161 | -202 883 | -364 885 | -343 004 |
| | Årets försäljningar/utrangeringar | 591 | 301 | 1 596 | 728 |
| | Nedskrivning | 49 | - | 49 | - |
| | Årets avskrivningar | -9 238 | -9 579 | -22 679 | -22 609 |
| | Ackumulerade avskrivningar UB | -220 759 | -212 161 | -385 919 | -364 885 |
| | Utgående bokfört värde | 36 532 | 37 266 | 279 868 | 277 137 |
| | Avskrivningstider | 3-20 år | 3-20 år | 3-20 år | 3-20 år |
| | Bedömd genomsnittlig nyttjandeperiod | 12 år | 10 år | | |
| | | | | | |
| | Linjär avskrivning tillämpas för alla anläggningstillgångar | | | | |
| | | | | | |
| Not 14 | Pågående ny- och ombyggnad | | | | |
| | Ingående erlagda kostnader | - | - | 37 394 | 148 293 |
| | Årets nedlagda kostnader | - | - | 64 910 | 28 063 |
| | Omfördelning | - | - | -12 716 | -138 962 |
| | Utgående nedlagda kostnader | - | - | 89 588 | 37 394 |

| | | Kommunen | Kommunen | Koncernen | Koncernen |
|---------------|---------------------------------------------------|----------------|----------------|----------------|----------------|
| | | 2021-12-31 | 2020-12-31 | 2021-12-31 | 2020-12-31 |
| Not 15 | Finansiella anläggningar | | | | |
| | Aktier, Leksandsbostäder | 20 500 | 20 500 | - | - |
| | Aktier, Leksand Vatten AB | 18 000 | 18 000 | - | - |
| | Andra aktier och andelar | 35 220 | 27 680 | 35 260 | 27 720 |
| | Långfristig fordran | - | - | 1 161 | 1 126 |
| | Summa finansiella anläggningar | 73 720 | 66 180 | 36 421 | 28 846 |
| Not 16 | Exploateringsfastigheter och förråd | | | | |
| | Exploateringsfastigheter | 52 151 | 52 312 | 52 151 | 52 312 |
| | Varulager | 284 | 259 | 2 284 | 2 378 |
| | Summa exploateringsfastigheter och förråd | 52 435 | 52 571 | 54 435 | 54 690 |
| Not 17 | Fordringar | | | | |
| | Kundfordringar | 8 474 | 13 785 | 12 803 | 14 472 |
| | Fordringar hos anställda | 53 | 18 | 53 | 18 |
| | Fordringar hos staten | 57 050 | 50 859 | 60 163 | 52 143 |
| | Mervärdeskatt | 10 993 | 6 798 | 13 501 | 8 086 |
| | Förutbetalda kostnader | 22 712 | 24 328 | 22 972 | 22 488 |
| | Upplupna intäkter | 30 495 | 17 224 | 23 582 | 13 045 |
| | Summa fordringar | 129 777 | 113 012 | 133 074 | 110 252 |
| Not 18 | Kassa och bank | | | | |
| | Bankmedel | 78 223 | 198 483 | 108 077 | 198 951 |
| | Insatsmedel | 7 | 7 | 7 | 7 |
| | Summa kassa och bank | 78 230 | 198 490 | 108 084 | 198 958 |
| Not 19 | Eget kapital | | | | |
| | Ingående saldo | 516 505 | 490 789 | 650 878 | 616 526 |
| | Årets resultat | 35 853 | 25 716 | 45 066 | 34 353 |
| | varav resultatutjämningsreserv | 60 646 | 60 646 | 60 646 | 60 646 |
| | Summa eget kapital | 552 358 | 516 505 | 695 944 | 650 879 |
| | Därav beslutad avsättning för framtida pensioner. | 73 100 | 73 100 | 73 100 | 73 100 |
| Not 20 | Avsatt till pensioner | | | | |
| | Ingående avsättning | 42 195 | 39 909 | 42 195 | 39 909 |
| | Ränte- och basbeloppsuppräknig | 687 | 396 | 687 | 396 |
| | Utbetalningar | -1 961 | -2 117 | -1 961 | -2 117 |
| | Nyintjänad pension | 6 166 | 2 907 | 6 166 | 2 907 |
| | Ändring av försäkringstekniska grunder | 2 076 | - | 2 076 | - |
| | Övrig post | 479 | 1 100 | 479 | 1 100 |
| | Summa | 49 642 | 42 195 | 49 642 | 42 195 |

| | Kommunen | Kommunen | Koncernen | Koncernen |
|----------------------------------------------------------------|-------------------|-------------------|-------------------|-------------------|
| | 2021-12-31 | 2020-12-31 | 2021-12-31 | 2020-12-31 |
| Löneskatt | 12 044 | 10 237 | 12 044 | 10 237 |
| Summa avsatt till pensioner | 61 686 | 52 432 | 61 686 | 52 432 |
| Aktualiseringsgrad | 98 % | 98 % | 98 % | 98 % |
| Uppdelning per förmån | | | | |
| Förmånsbestämd ÅP | 33 718 | 27 263 | 33 718 | 27 263 |
| Särskild avtalspension | 679 | 928 | 679 | 928 |
| Pension till efterlevande | 526 | 726 | 526 | 726 |
| PA-KL pensioner | 14 719 | 13 278 | 14 719 | 13 278 |
| Summa pensioner | 49 642 | 42 195 | 49 642 | 42 195 |
| Medlen används i sin helhet i verksamheten, s.k. återlåning | | | | |
| Not 21 Långfristiga skulder | | | | |
| Ingående låneskuld | 294 000 | 260 000 | 1 012 845 | 935 991 |
| Nyupplåning under året | 75 000 | 65 000 | 163 800 | 95 000 |
| Omläggning av lån | -26 000 | -31 000 | -85 478 | -47 025 |
| Amortering | - | - | -57 800 | - |
| Kortfristig del av långfristig skuld | - | - | -85 169 | - |
| Förutbetalda intäkter som regleras över flera år | 28 208 | 28 879 | 28 208 | 28 879 |
| Återstående antal år: 15-70 | | | | |
| Summa långfristiga skulder | 371 208 | 322 879 | 976 406 | 1 012 845 |
| De långfristiga lånen har nedanstående förfallostruktur | | | | |
| | Lånebelopp | Lånebelopp | Lånebelopp | Lånebelopp |
| Utan bindningstid | 49 000 | 29 000 | 49 000 | 29 000 |
| 2021 | - | 26 000 | - | 147 700 |
| 2022 | 42 000 | 42 000 | 135 925 | 182 419 |
| 2023 | 57 000 | 57 000 | 217 110 | 168 685 |
| 2024 | 45 000 | 45 000 | 172 163 | 173 762 |
| 2025 | 30 000 | 30 000 | 195 400 | 138 100 |
| 2026 | 30 000 | 15 000 | 108 100 | 94 300 |
| 2027 | - | - | 20 500 | - |
| 2028 | 50 000 | 50 000 | 50 000 | 50 000 |
| 2031 | 40 000 | - | 40 000 | - |
| Summa | 343 000 | 294 000 | 948 198 | 983 966 |
| Genomsnittlig ränta % | 0,69 % | 0,75 % | 0,65 % | 0,73 % |
| Genomsnittlig räntebindningstid | 3,39 år | 3,18 år | 2,65 år | 2,78 år |
| Not 22 Kortfristiga skulder | | | | |
| Leverantörsskulder | 55 640 | 46 487 | 69 504 | 56 442 |
| Preliminär skatt | 10 255 | 10 804 | 10 255 | 11 503 |

| | | Kommunen | Kommunen | Koncernen | Koncernen |
|---------------|--------------------------------------------------------------------------------------------------|----------------|----------------|----------------|----------------|
| | | 2021-12-31 | 2020-12-31 | 2021-12-31 | 2020-12-31 |
| | Sem- okomp övertid o ferie- och up- peh.löne-skuld | 35 449 | 33 634 | 37 515 | 35 801 |
| | Upplupna sociala avgifter | 12 539 | 13 047 | 13 460 | 13 995 |
| | Upplupna ej utbetalda löner | 5 314 | 6 440 | 5 425 | 6 826 |
| | Löneskatt på pensioner | 5 268 | 5 767 | 5 448 | 6 047 |
| | Pensionssskuld individuell del | 20 607 | 20 714 | 20 742 | 20 889 |
| | Negativ avräkning på skatteintäkterna | 8 699 | 21 941 | 8 699 | 21 941 |
| | Kortfristig del av långfristig skuld | | | 85 169 | |
| | Förutbetalda intäkter | 8 146 | 5 504 | 62 676 | 47 305 |
| | Upplupna kostnader | 22 229 | 21 006 | 24 404 | 31 708 |
| | Övriga kortfristiga skulder | 47 520 | 118 469 | 11 743 | 13 240 |
| | Summa kortfristiga skulder | 231 666 | 303 813 | 355 040 | 265 697 |
| Not 23 | Pensionsförpliktelser som inte uppta- gits bland skulderna eller avsättning- arna | | | | |
| | Ingående ansvarsförbindelse | 286 693 | 291 782 | 286 693 | 291 782 |
| | Ränte- och basbeloppsuppräkning | 4 899 | 8 608 | 4 899 | 8 608 |
| | Ändring av försäkringstekniska grunder | 7 054 | - | 7 054 | - |
| | Nyintjänad pension | 563 | 436 | 563 | 436 |
| | Årets utbetalningar | -16 577 | -15 821 | -16 577 | -15 821 |
| | Övrig post | 83 | 1 688 | 83 | 1 688 |
| | Summa pensionsförpliktelser | 282 715 | 286 693 | 282 715 | 286 693 |
| | Löneskatt | 68 587 | 69 552 | 68 587 | 69 552 |
| | Utgående pensionsförpliktelser | 351 302 | 356 245 | 351 302 | 356 245 |
| | Uppdelning per förmån | | | | |
| | Intjänad pensionsrätt | 234 285 | 236 693 | 234 285 | 236 693 |
| | Särskild avtalspension | 327 | 455 | 327 | 455 |
| | Visstidspension | 6 043 | 5 575 | 6 043 | 5 575 |
| | Livränta | 9 017 | 8 936 | 9 017 | 8 936 |
| | Efterlevandepension | 4 399 | 4 821 | 4 399 | 4 821 |
| | PA-KL och äldre utfästelser | 28 644 | 30 213 | 28 644 | 30 213 |
| | Summa pensionsförpliktelser | 282 715 | 286 693 | 282 715 | 286 693 |
| | Pensionsförpliktelser förtroendevalda | 1 258 | 1 258 | 1 258 | 1 258 |
| | Löneskatt | 305 | 305 | 305 | 305 |
| | Utgående pensionsförpliktelser förtro- endevalda | 1 563 | 1 563 | 1 563 | 1 563 |
| | Summa pensionsförpliktelser | 283 973 | 287 951 | 283 973 | 287 951 |
| | Summa löneskatt | 68 892 | 69 857 | 68 892 | 69 857 |
| | Summa utgående pensionsförpliktelser | 352 865 | 357 808 | 352 865 | 357 808 |
| | Aktualiseringsgrad | 98 % | 98 % | 98 % | 98 % |
| Not 24 | Övriga ansvarsförbindelser | | | | |
| | Borgen gentemot | | | | |
| | Leksandsbostäder AB | 315 660 | 364 360 | - | - |
| | Leksands Vatten AB | 367 475 | 326 575 | - | - |
| | Övrigt | 26 424 | 24 174 | 20 127 | 17 727 |

| | Kommunen | Kommunen | Koncernen | Koncernen |
|---------------------------------------------------------|------------------|------------------|----------------|----------------|
| | 2021-12-31 | 2020-12-31 | 2021-12-31 | 2020-12-31 |
| Kommunalt förlustansvar för eignahem | 97 | 102 | 97 | 102 |
| Summa | 709 656 | 715 211 | 20 224 | 17 829 |
| Summa panter och ansvarsförbindelser | 1 062 521 | 1 073 019 | 373 089 | 375 637 |
| Not 25 | | | | |
| Specifikation av ej likviditetspåverkande poster | | | | |
| Justering för avskrivningar | 41 831 | 40 792 | 73 305 | 70 263 |
| Försäljning Justering för realisationsförlust | - | 5 516 | - | 5 516 |
| Justering för realisationsvinst | -155 | -139 | -155 | -139 |
| Justering för gjorda avsättningar | 9 254 | 2 842 | 9 023 | 3 184 |
| Justering för övriga ej likviditetspåverkande poster | - | - | 1 003 | 163 |
| Summa | 50 930 | 49 011 | 83 176 | 78 987 |

Leksand Vatten AB har ett lagstadgat åtagande att återställa marken vid deponi i Lindbodarna. Till detta har bolaget ett 30-årigt tillsynskrav avseende denna sluttäckning. Bolaget redovisar åtagandet som en ansvarsförbindelse, då åtagandet ej kan beräknas med hänvisning tillförlitlighet p.g.a. tids-perspektiv, färdigställande, teknikutveckling och oklara regelverk.

Leksands kommun har i september 1999 ingått en solidarisk borgen såsom för egen skuld för Kommuninvest i Sverige AB:s samtliga nuvarande och framtida förpliktelser. Samtliga kommuner och landsting/regioner som per 2021-12-31 var medlemmar i Kommuninvest ekonomisk förening har ingått likalydande borgensförbindelser. Mellan samtliga medlemmar i Kommuninvest ekonomisk förening har ingåtts ett regressavtal som reglerar fördelningen av ansvaret mellan medlemskommunerna vid ett eventuellt ianspråktagande av ovan nämnd borgensförbindelse. Enligt regressavtalet ska ansvaret fördelas dels i förhållande till storleken på de medel som respektive medlemskommun lånat av Kommuninvest i Sverige AB, dels i förhållande till storleken på medlemskommunernas respektive insatskapital i Kommuninvest ekonomisk förening.

Driftredovisning efter finansiella poster

| KOMMUNEN | Budget 2021 | Utfall 2021 | Utfall 2020 | Utfall 2019 | Utfall 2018 | Utfall 2017 |
|------------------------------------------|----------------|----------------|----------------|----------------|----------------|----------------|
| Intäkter | 163,4 | 188,5 | 187,7 | 198,7 | 229,5 | 249,4 |
| -Förändring (%) | | 0,4% | -5,5% | -13,4 % | -8,0 % | -7,4 % |
| Kostnader, inkl. finansnetto | 1 137,9 | 1 138,4 | -1 105,1 | -1 093,8 | -1 116,2 | -1 093,5 |
| -Förändring (%) | | 3,0 % | 1,0 % | -2,0 % | 2,1 % | 2,3 % |
| Skatteintäkter och statsbidrag | 975,3 | 985,8 | 943,1 | 904,3 | 877,0 | 869,8 |
| -Förändring (%) | | 4,5% | 4,2% | 3,1 % | 0,8 % | 3,8 % |
| Resultat | 0,8 | 35,9 | 25,7 | 9,2 | -9,7 | 25,7 |
| Politik & förvaltningsledning | | | | | | |
| Intäkter | 40,2 | 38,6 | 38,4 | 39,6 | 38,2 | 47,0 |
| Kostnader | -85,7 | -83,8 | -78,8 | -76,1 | -75,8 | -83,1 |
| Nettokostnad | -45,5 | -45,2 | -40,4 | -36,5 | -37,6 | -36,1 |
| Sektor verksamhetsstöd | | | | | | |
| Intäkter | 2,9 | 3,6 | 36,5 | 47,0 | 99,0 | 103,5 |
| Kostnader | -108,3 | -101,7 | -103,7 | -111,3 | -159,4 | -145,1 |
| Nettokostnad | -105,4 | -98,1 | -67,1 | -64,3 | -60,4 | -41,6 |
| Utbildningssektorn | | | | | | |
| Intäkter | 79,2 | 91,4 | 84,8 | 105,0 | 132,5 | 157,5 |
| Kostnader | -426,7 | -439,5 | -443,6 | -520,1 | -535,2 | -536,8 |
| Nettokostnad | -347,5 | -348,1 | -358,8 | -415,1 | -402,7 | -379,3 |
| Sociala sektorn | | | | | | |
| Intäkter | 89,1 | 104,0 | 109,5 | 88,8 | 95,8 | 88,2 |
| Kostnader | -453,8 | -462,9 | -467,5 | -371,5 | -375,5 | -361,4 |
| Nettokostnad | -364,7 | -358,9 | -358,0 | -282,7 | -279,7 | -273,2 |
| Sektor samhällsutveckling | | | | | | |
| Intäkter | 29,5 | 28,9 | 40,4 | 36,3 | 38,5 | 12,8 |
| Kostnader | -79,4 | -76,3 | -94,8 | -95,6 | -104,6 | -33,1 |
| Nettokostnad | 49,9 | -47,5 | -54,4 | -59,3 | -66,1 | -20,3 |

Tabell 12. Resultatutveckling för Leksands kommun perioden 2021-2017, angivet i mkr. Under 2020 har IFO flyttats från Lärande och stöd till Sociala sektorn och en mer renodlad utbildningssektor bildats. Förändring i den interna hanteringen av personalen i bemanningsenheten påverkar kostnad och intäktsredovisningen mellan verksamhetsstöd och i första hand sociala sektorn jämfört med tidigare år. Från och med 2021 debiteras inte kosten till skolor eller särskilda boenden utan hanteras inom Verksamhetsstöd.

Mellan åren 2015 och 2018 ökade bruttokostnaderna konsekvent i kommunen. Det är först mellan 2018 och 2019 det sker ett trendbrott och bruttokostnaderna minskar. Under 2020-2021 ökade bruttokostnaderna delvis på grund av ökade kostnader för hanteringen av covid-19 inom i första hand vård och omsorg. De ökade intäkterna jämfört med budget kommer delvis från taxor inom förskolan, IKE ersättningar inom grundskolan och gymnasiet, vuxenutbildningen och en mycket välbesökt uppsättning av musicalen Shrek i musikskolans regi. Men de stora posterna är statsbidrag för extratjänster till AME, ersättning för merkostnader covid-19, ersättning för höga sjuklönekostnader samt högre ersättning från migrationsverket än väntat. Den stora förändringen över tid vad gäller intäkter är att ersättningarna från Migrationsverket minskat betydligt från 2016 då Leksand erhöll över 110 mkr.

| | Utfall 2020 | Utfall 2021 | Budget 2021 | Avvikelse 2021 |
|----------------------------------------------|----------------|----------------|----------------|-------------------|
| Verksamhetssektorerna | | | | |
| Politik | -9,8 | -10,2 | -11,6 | 1,4 |
| Förvaltningsledning | -30,6 | -35,0 | -33,9 | -1,1 |
| Sektor verksamhetsstöd | -67,1 | 98,1 | -105,4 | 7,3 |
| <i>Sektorchef</i> | 6,5 | 7,0 | 8,8 | 1,8 |
| <i>Ekonomiavdelning</i> | 12,8 | 15,6 | 15,7 | 0,1 |
| <i>HR-avdelning</i> | 10,5 | 4,8 | 5,7 | 0,8 |
| <i>Kommunikationstjänstavdelning</i> | 2,9 | 3,0 | 4,1 | 1,1 |
| <i>Administrativ service</i> | 4,7 | 5,1 | 5,5 | 0,4 |
| <i>IT-avdelning</i> | 9,7 | 12,0 | 11,7 | -0,3 |
| <i>Kundtjänstavdelning</i> | 3,6 | 4,2 | 4,5 | 0,3 |
| <i>Kost- och Lokalvård</i> | 16,4 | 46,4 | 49,4 | 3,0 |
| Utbildningssektorn | -358,8 | -348,1 | -347,5 | -0,6 |
| <i>Sektorchef</i> | 7,3 | 6,9 | 6,7 | -0,3 |
| <i>AME/Integration</i> | 3,7 | 3,5 | 4,4 | 0,9 |
| <i>Avdelning förskola</i> | 83,8 | 79,6 | 82,0 | 2,4 |
| <i>Avdelning grundskola</i> | 186,3 | 178,8 | 175,8 | -3,0 |
| <i>Avdelning gymnasiet</i> | 66,7 | 67,4 | 66,0 | -1,4 |
| <i>Vuxenutbildningen</i> | 4,5 | 5,0 | 5,8 | 0,8 |
| <i>Kulturskolan</i> | 6,6 | 6,8 | 6,8 | 0,1 |
| Sociala sektorn | -385,0 | -358,9 | -364,7 | 5,8 |
| <i>Sektorchef</i> | 4,9 | 4,8 | 7,3 | 2,4 |
| <i>Avdelning myndighet</i> | 113,9 | 91,6 | 101,7 | 10,1 |
| <i>Avdelning äldreomsorg</i> | 177,6 | 198,4 | 188,4 | -10,0 |
| <i>Avdelning funktionshinder och stöd</i> | 61,6 | 64,0 | 67,3 | 3,2 |
| Sektor Samhällsutveckling | -44,3 | -47,5 | -49,9 | 2,4 |
| <i>Sektorchef</i> | 6,7 | 6,4 | 6,8 | 0,4 |
| <i>Avdelning Plan Karta Mät</i> | 2,7 | 3,5 | 3,5 | 0 |
| <i>Avdelning strategisk planering</i> | 6,0 | 5,7 | 8,1 | 2,4 |
| <i>Myndighetsavdelning</i> | 1,5 | 0,9 | 3,5 | 2,6 |
| <i>Näringslivsavdelning</i> | 1,9 | 4,8 | 5,0 | 0,2 |
| <i>Fritidsavdelningen</i> | 15,0 | 16,1 | 13,1 | -3,1 |
| <i>Kulturavdelningen</i> | 10,5 | 9,9 | 9,8 | -0,2 |
| Verksamhetens Nettoram | -868,6 | -897,7 | -913,0 | 15,3 |
| Övrigt | -1,7 | 3,5 | 3,7 | -0,2 |
| Avskrivningar | -40,8 | -41,8 | -44,1 | 2,3 |
| Pension- och personalkostnader | -9,3 | -17,0 | -18,9 | 1,9 |
| Verksamhetens Nettokostnader | -920,4 | 953,0 | -972,3 | 19,2 |
| Skatteintäkter | 718,8 | 762,2 | 752,4 | 9,8 |
| Generella statsbidrag & utjämning | 224,3 | 223,5 | 222,8 | 0,7 |
| Finansnetto | 3,1 | 3,2 | -2,2 | 5,4 |
| Finansiering total | 946,1 | 988,9 | 973,1 | 15,9 |

| | | | | |
|-----------------------|-------------|-------------|------------|-------------|
| Årets resultat | 25,7 | 35,9 | 0,8 | 35,1 |
|-----------------------|-------------|-------------|------------|-------------|

Tabell 13. Kommunens utfall, budget och avvikelse för åren 2020 och 2021, angivet i mkr.

Tabellen ovan redogör för verksamhetssektorernas nettoutfall och avvikelser för år 2021. Avvikelse per sektor, och i vissa fall per avdelning, kommenteras mer ingående i kommande stycken. Jämförelsen med 2020 påverkas av verksamhetsförändringar mellan sektorerna där kosten inte debiterats ut till verksamheterna inom utbildningssektorn och sociala sektorn, bemanningen och lön och lagts ut i verksamheterna och på Ekonomiavdelningen.

Politik och förvaltningsledning (+0,3 mkr)

Politik redovisar ett överskott på 1,4 mkr jämfört med budget. Färre sammanträden och lägre arvoden tillsammans med outnyttjad reserv och fortsatt låga kostnader för överförmyndarverksamheten är de främsta orsakerna.

Förvaltningsledningen gör ett underskott på 1,1 mkr som i huvudsak kommer från fastighetssidan där uppdraget varit underfinansierat genom orealiserade besparingar kopplat till koncernbildningen och omorganisationen kring gata-park.

Verksamhetsstöd (+7,3 mkr)

Till största del är överskottet pandemirelaterat och beror på personalfrånvaro samt att planerat utvecklingsarbete och utbildningsinsatser inte hunnits med som en följd av frånvaro samt att personal arbetat med pandemirelaterade frågor i stället för sina ordinarie arbetsuppgifter.

Avdelning Kost och Lokalvård redovisar totalt ett överskott på 3 mkr. Inom Lokalvården, som redovisar ett överskott på 1,3 mkr, tillsätter man exempelvis inte vikarier den första dagen någon är frånvarande. På Kosten beror överskottet på 1,6 mkr på att färre måltider har serverats i skolan och förskolan under pandemin, dels på grund av sjukfrånvaro, dels på grund av distansundervisning.

Fordonshanteringen som är organiserad under Ekonomiavdelningen har också, trots de ökade drivmedelspriserna, gett ett överskott under året som är hänförligt till lägre utbytetakt av leasingbilar än planerat, samt att försäljning av fordon har gett överskott.

IT visar ett negativt resultat på -323 tkr. Det beror på ett ökat tryck på interna processer där bland annat digitaliseringsarbetet inom kommunen ger IT ett ökat tryck, men även på att system och processer ses över i en strävan att långsiktigt få en hållbar och effektiv hantering

Utbildningssektorn (-0,6 mkr)

Utbildningssektorn redovisar ett underskott på 0,6 mkr. Utbildningssektorn redovisar en negativ avvikelse om -0,6 mkr jämfört med beslutad budgetram. Den negativa avvikelsen består framför allt av underskott för grundskola och gymnasieskolan, medan Arbete och stöd samt Förskola och Vuxenutbildning redovisar större överskott.

Sektorchef redovisar ett resultat om -0,3 mkr. Underskottet beror till stor del på ej budgeterade kostnader för projektering av paviljonger på Sammilsdalsskolan. Paviljongerna förväntas lösa de arbetsmiljöproblem som uppkommit på Sammilsdalsskolan efter sammanslagningen av högstadiet och väntas vara på plats under 2022.

Enheten Arbete och stöd redovisar en positiv budgetavvikelse om 0,9 mkr för året och består av både positiva och negativa avvikelser. På intäktsidan ses lägre schablonintäkter från Migrationsverket gällande nyanlända. Som följd av Covid-19 har mottagandet skjutits på, där kommunen tagit emot merparten av tilldelad kvot under senare delen av året, vilket även inneburit att intäkterna skjutits fram. Enheten har inte heller haft lika många åtgärdsanställningar som budgeterat vilket genererar en positiv budgetavvikelse. Även Extra tjänster och övriga driftkostnader för arbetsmarknadsenheten genererar en positiv budgetavvikelse.

Avdelning förskola genererar en positiv avvikelse motsvarande 2,3 mkr. Överskottet beror på högre intäkter för barnomsorgsavgifter och lägre kostnader för barn i andra kommuner samt fristående förskolor än budgeterat. Avdelningen har även något lägre kostnader för tilläggsbelopp än budgeterat. De kommunala förskolorna genererar samtidigt ett överskott motsvarande 0,9 mkr, trots fem fler barn på årsbasis än som beräknades inför året. Förskolorna Myran och Tällberg hade något fler barn än budgeterat, vilket inneburit högre bemanning och därmed budgetunderskott. Samtidigt ses färre barn på förskolan Furuliden och Insjöns förskolor, vilket lett till lägre personalkostnader och budgetöverskott. Som en följd av Covid-19 har avdelningen haft hög frånvaro bland personal och barn under året. Frånvaron bland personalen har inte behövt ersättas med vikarier i samma omfattning då även många barn varit frånvarande.

Grundskola redovisar en negativ budgetavvikelse om -2,8 mkr. Underskottet förklaras framför allt av högre kostnader för verksamhetsbidrag till fristående skolor än budgeterat. Samtidigt har verksamheten något högre intäkter för elever från andra kommuner och lägre kostnader för elevhälsan än budgeterat. I övrigt består underskottet av högre personalkostnader för stödresurser, men även av utökad bemanning till följd av tillkommande elever. Insjöns grundskola och grundsärskola samt Åkerö skola redovisar större negativa resultat i form av högre personalkostnader, medan Sammildalskolan och Siljansnäs skola redovisar positiva resultat. Den kommunala skolan har haft 14 fler elever än budgeterat. Ökningen syns främst på Sammildalskolan, Tällbergs skola och Insjöns skola.

Gymnasieskola redovisar ett underskott om -1,4 mkr för året. Underskottet består främst av högre nettokostnader för s.k. interkommunal ersättning. Avdelningen redovisar dels lägre interkommunala intäkter till följd av färre elever från andra kommuner, dels högre interkommunala kostnader till följd av fler leksandselever som utbildar sig på gymnasieskolor utanför kommunen. Detta gäller för både gymnasieskola och gymnasiesärskola. Den negativa budgetavvikelsen på gymnasieskola består även av högre personalkostnader delvis till följd av utökning av antalet lärlingselever och tillfälliga kostnader för utbetalning av matersättning till elever våren 2021 när undervisningen bedrevs på distans. Samtidigt påverkas resultatet positivt av att verksamheten redovisar lägre kostnader för inköp av undervisningsmaterial, att projektresa inte kunnat genomföras och av att verksamheten inte kunnat köpa in elevdatorer till följd av avtalsproblematik. Inköpet av 2021 års elevdatorer förväntas istället göras i början av 2022.

Vuxenutbildningen bedrivs gemensamt i samarbete med Rättviks kommun. Leksand kommuns andel av total nettokostnad motsvarar ungefär 5,8 mkr vilket är ungefär 0,8 mkr mindre än avsatt budgetram. Den positiva avvikelsen består framför allt av att större del av verksamheten finansierats av statsbidrag och andra projektmedel än budgeterat. Under året har Lärcentrum invigts i nyrenoverade lokaler som till viss del finansierats av statsbidrag.

Interkommunal ersättning och bidrag till fristående skolor och förskolor är en budgetpost som har stor påverkan på sektorns ekonomiska utfall. På sektorsnivå står de för ungefär 2,8 mkr högre nettokostnader än budget fördelat på grundskola och gymnasieskola medan förskola redovisar lägre nettokostnader än budget. De interkommunala intäkterna och kostnaderna har haft stor påverkan på särskilt gymnasieskolas prognoser och verksamheten behöver framöver analysera posterna djupare för att kunna göra bättre prognoser. Samtidigt behöver man jobba mer aktivt med marknadsföring och anpassa programutbud efter efterfrågan för att locka elever till Leksands gymnasium.

Sociala sektorn +5,8 mkr

Den positiva budgetavvikelsen 2021 inom Sociala sektorn beror dels på att individ och familjeomsorgen (IFO) förbättrat sitt resultat för placeringar och ekonomiskt bistånd, dels att verksamheten erhållit mer medel för återsökningar från Migrationsverket än tidigare bedömt. Sektorn erhöll ytterligare 1,4 Mkr jämfört mot vad som togs upp i samband med delårsbokslut samt oktobers prognos.

Andra statsbidrag som haft större positiv påverkan på resultatet i sektorn under året är dels statsbidrag för merkostnader Covid-19 ca 3 Mkr, dels ytterligare 3 Mkr i tillfällig sjuklöneersättning från Försäkringskassan.

Öppenvården redovisar en större plusavvikelse på ca 1,9 Mkr. För hög lokalkostnadsbudget för ungdomsmottagningen, vakanta tjänster samt ej nyttjad utbildningsbudget är orsaker till plusavvikelsen.

Den sektorsövergripande utbildningsplan som fanns för året har inte kunnat verkställas fullt ut som planerat på grund av restriktioner kring pandemin, detta tillsammans med vakanta tjänster för avdelningschefer har påverkat resultatet positivt med ca + 2,4 Mkr.

Slutregleringen i samband med bokslut 2021 för timvikarier, övertidskostnader etcetera (månad 13) i sektorn bidrog även till en positiv resultateffekt på + 1,6 Mkr. Sektorn har arbetat med att minska antalet timanställda under året vilket utfallet indikerar.

Underskottet i Sociala sektorn finns inom äldreomsorgen som haft stora utmaningar med tillgång till vikarier. Framför allt hemtjänsten och de särskilda boendena har haft höga kostnader för fyllnadstid, övertid och kvalificerad övertid då ordinarie personal fått gå in och arbetat i brist på vikarier. Den totala personalkostnaden i Sociala Sektorn har från 2020 till 2021 ökat med ca 13,8 Mkr. Faktorer som bidrar till personalkostnadsökningarna mellan åren är utökad sysselsättningsgrad som en följd av heltid som norm, löneökningar samt personalutökningar utifrån volymer och behov.

Äldreomsorgens kunder har blivit äldre och har större omsorgsbehov än tidigare vilket gör att mer personalresurser behövs. I resultatet ingår även en reservation för en månads dubbelhyra för Limsjögården 1,8 Mkr. Äldreomsorgens resultat har vid årets slut påverkats negativt av flytten till Lyckavägen vilket resulterat i merkostnader på ca 1,0 Mkr. Resultatet för Äldreomsorgen 2021 blev -10,0 Mkr, i detta ingår särskilda boenden, kommunens hemtjänst, korttidsenheten samt hemsjukvården.

Resultatet är en förbättring från delårsbokslutet 2021. I delårsbokslutet räknade sektorn med att endast erhålla 62 procent av de sökta statsbidragen för utökade kostnader för covid-19. Sektorn har erhållit 91,4 procent av de sökta medlen samt räknade vid bokslutet med att få 80 procent av ytterligare sökta medel. I resultatet ingår en reservation på 0,6 mkr för en eventuell upphandlingsskadeavgift till konkurrensverket till följd av otillåten direktupphandling inom HVB.

Sektorn har inte kunnat utföra de utbildningar som hade behövts på grund av pandemin. Flertalet utbildningar har fått ställas in och bidragit till minskade kostnader för vikarier. De utbildningar som

planerats för medarbetarna har minimerats och detta kan få konsekvenser på sikt. Stora utbildningsinsatser som varit har gällt hygien och hur man minskar smittspridning. Sektorn har också under pandemin stängt ner vissa verksamheter och fördelat om personalresurser där behovet funnits. Detta har bidragit till att flera verksamheter visat ett plusresultat bland annat korttidsboendet SOL som gjordes om till en covid-avdelning men dock inte behövde användas. En avdelning på särskilt boende plomberades då behovet av platser minskade tillfälligt, avdelningen kommer att öppna igen under januari 2021. Sektorn har även sökt fler statsbidrag för att höja kvaliteten. Statsbidragen har kunnat förstärka delar av de merkostnader sektorn haft för bland annat vårdintensiva brukare med multidiagnos och därmed ökat kvaliteten, delaktigheten och patientsäkerheten.

Sektor samhällsutveckling (+2,4)

Sektorn redovisar ett överskott för 2021 men resultatet inom avdelningarna varierar. Totala personalkostnader för sektorn ger ett överskott på 1,9 mkr, även där blandat inom avdelningarna. Överskottet för personalkostnader beror på vakanser, sjukfrånvaro och andra ledigheter som inte regleras med vikarier. Sektorchef gör ett överskott totalt sett, men med både ökade kostnader för bland annat vakter vid skolavslutning och midsommar, samt ökade intäkter i och med ett markåtkomstbidrag från Naturvårdsverket för att bilda ett naturreservat i Plintberg.

Strategisk planering har ett överskott på 2,4 mkr gentemot budget primärt tack vare att planerade vägförrättningar inte kunnat genomföras på grund av pandemin. Kostnader uppkommer framöver i stället. Även myndighetsavdelning gör ett överskott på 2,6 mkr. Sjukskrivningar och vakanser är en orsak men avdelningen har även haft betydligt högre intäkter från bygglov än budgeterat.

Fritid har en negativ avvikelse med 3,1 mkr beroende på lägre intäkter från skidanläggningen i Granberget under våren. Intäktstappet är stort även för Leksandshallen då man haft begränsad aktivitet hela året och helt stängt under våren

Även Kulturavdelningen har påverkats negativt då de hade stängt delar av året och därmed gått miste om intäkter.

Finans (+20,1)

På finansieringssidan återfinns det största överskottet, både i form av reviderade skatteunderlagsprognoser som sedan ändringsbudgeten i våras har justerats upp med 10,5 mkr. Men även kapitalkostnaderna och finansnettot är en positiv avvikelse. I mål och budget hade kommunen räknat med gradvis ökade räntekostnader, men räntenivån sjönk ytterligare och upplåningen blev inte så hög som prognostiserat. Ett ökat ägande i Dala Energi innebar även ökad utdelning under året. Pensionskostnaderna ökade betydligt jämfört med 2020 men inte fullt i nivå med vad som hade avsatts i budget.

Leksandsbostäder AB (+13,4)

Bolagets resultat efter finansiella poster är positivt och uppgår till 13,4 mkr. Det fortsatt låga ränteläget bidrar positivt till resultatet. De externa räntekostnaderna har minskat med 608 tkr och uppgick under året till 3 717 tkr. Resultatet är betydligt bättre än budget på 6,2 mkr men verksamhets kostnader, som uppvärmning och taxebundna har ökat jämfört med 2020.

Leksand Vatten AB (- 4,9)

Utfallet -4,9 mkr efter finansiella poster är 1,5 mkr sämre än budgeterat för Leksand Vatten AB. Det negativa resultatet efter finansiella poster bokförs mot tidigare års upparbetade vinster.

VA-verksamhetens resultat efter finansiella poster är -2,8 mkr. Intäkterna har genom taxehöjningen under året ökat och verksamhetskostnaderna har minskat men avskrivningskostnaderna har ökat med 1,5 mkr jämfört med 2020.

Avfallsverksamhetens resultat efter finansiella poster är -2,1 mkr. Höjda taxor har stärkt intäkterna som ökat mer än verksamhetskostnaderna och resultatet är 2 mkr bättre än 2020.

Investeringsredovisning

Nedan visas kommunens bruttoinvesteringar samt budget inklusive tilläggsanslag-

| | Utfall 2021 | Budget 2021 | Avvikelse 2021 |
|---------------------------------------------------|--------------|--------------|----------------|
| Förvaltningsledning, fastighet o Gata-Park | 93,6 | 101,4 | 7,8 |
| Verksamhetsstöd | 1,5 | 2,9 | 1,4 |
| Utbildning | 1,1 | 1,7 | ,6 |
| Sociala Sektorn | 2,8 | 5,1 | 2,3 |
| Samhällsutveckling | 60,7 | 82,0 | 21,3 |
| Varav exploateringsverksamhet | 3,3 | 13,5 | 11,2 |
| SUMMA | 159,8 | 193,2 | 33,4 |

Tabell 16. Nettoinvesteringar inom kommunen år 2021, angivet i mkr.

Större projekt 2021

| Projekt | Avslutat 2021 | Utfall 2021 | Ack. utfall | Ack. budget | Åtestående |
|----------------------------------|---------------|-------------|-------------|-------------|------------|
| Nya Tibble äldreboende | Nej | 81,6 | 147,8 | 182,0 | 34,2 |
| Ny Sporthall | Nej | 50,3 | 63,0 | 69,1 | 6,1 |
| Käringberget/Lummerhöjden | Nej | 1,5 | 6,2 | 24,6 | 18,4 |

Tabell 17. Större investeringsprojekt och över flertalet år, angivet i mkr. (*netto).

Under 2021 har kommunens investeringar i huvudsak fokuserats kring sporthallen samt det nya äldreboendet i Tibble – Lyckavägens särskilda boende. Arbetet har löpt på för båda projekten som har hållit tidplanerna väl. Inflyttningen i det särskilda boendet skedde i december er 2021. Slutkostnaden för sporthallen beräknas överstiga den ursprungliga budgeten med ca 5 mkr. En del av kostnadsökningen beror på ökade råvarupriser till följd av pandemin. Kostnaden för det särskilda boendet har klarat budget men har en riskmarginal på 10% i budget som inte hade tagits med i byggnationen av sporthallen.

Kommunen har investerat i underhåll och anpassning av fastigheter för 8,3 mkr under året, inklusive den särskilda satsningen på arbetsmiljöåtgärder inom grundskolan. Den enskild största investeringen här är ombyggnationen av nya lärcentrum för Vuxenutbildningen på Brandmannen för 1,3 mkr.

Inom IT-området har investeringar bland annat gjorts i server och kommunikationsplattformar på 0,8 mkr.

Inom fritid har kommunen investerat i en ny pistmaskin på Granberget 1,5 (mkr) och förberedelser för nya löparbanor på Siljansvallen på 0,6 mkr.

Investeringar kopplade till exploateringsverksamheten har under året inte genomförts enligt plan i huvudsak berodde på resursbrist både hos kommunen och entreprenörer och konsulter.