



BRÄNDOR

Rönnäs fjärding, Leksands socken

Leksands kulturmiljöprogram

Författare

Simon Langwagen

Antagen av samhällsbyggnadsutskottet 2021-05-27



BRÄNDOR

Rönnäs fjärding, Leksands socken

Leksands kulturmiljöprogram

Fäboddar tillhörande Rönnäs

Författare

Simon Langwagen

Redaktion

Lars Jönses och Kristoffer Ärnback

Omslag: Vy över Brändors fåbod från skogsvägen.

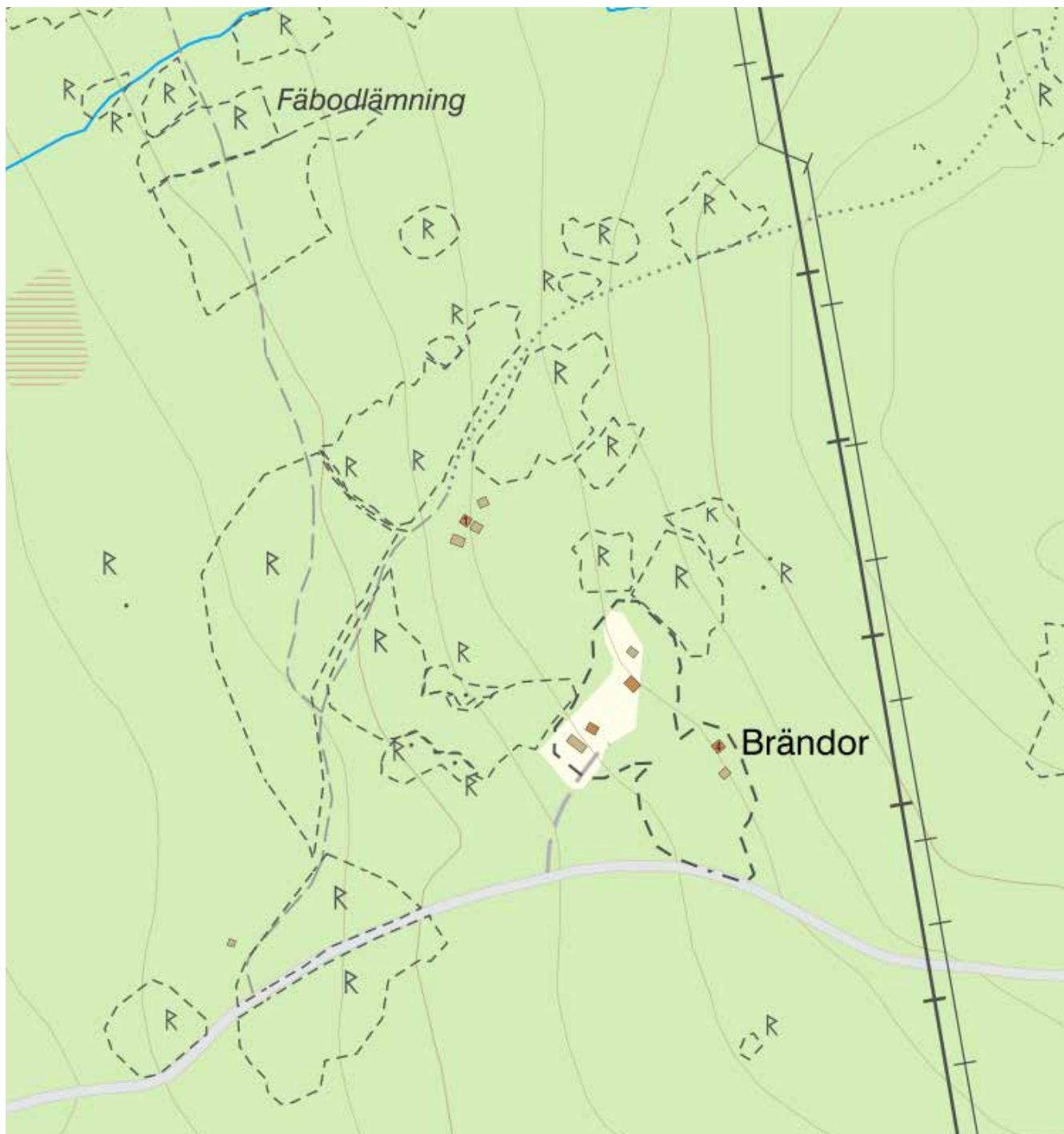
Fotografier och illustrationer: Om inget annat anges, Simon Langwagen, Dalarnas museum. Om inget annat anges härstammar rapportens kartor från Lantmäteriets tjänster *Historiska kartor* samt *Kartor, flygbilder och ortnamn*. Kartorna används i rapporten under Dalarnas museums avtalsnummer: ©Lantmäteriet I2014/00618

© Dalarnas museum 2021

ISSN:

Innehåll

Beskrivning	7
Historik	7
Landskap och placering	7
Byform, gårdsformer och gårdsstrukturer	7
Bebyggelsens huvuddrag	7
Byggnadsdetaljer och material	8
Värden	11
Fåbodväsendet	11
Timmerhuskulturen och månghussystemet	12
Låg, tät och i huvudsak ofärgad bebyggelse	15
Värdekarta	18
Vad är ett kulturmiljöprogram?	19



Brändor ligger djupt in i tätvuxen barrskog, och nås via en lång skogsväg som förbinder fäbodstället med Västra Rönnäs i väst och Hackmora i öst.

Beskrivning

HISTORIK: Brändor är ett mycket litet fåbodställe i Rönnäs fjärding, norr om Rönnäsbyarna, i östra Leksands socken. Brändors fåbodas nämns första gången i fåbodinventeringen 1663–1664, där en ensam brukare från Rönnäs listas som aktiv. Fåbodstället har troligen som mest aldrig omfattat mer än två fåbodstugor, där de äldre källorna visar att marken brukades av bönder från Rönnäs. Det är ovisst när fåbodbruket avtog här, men det torde ha varit under det tidiga 1900-talet. Fåbodstället ligger i Leksands kommun, som ursprungligen bildades som Leksands landskommun 1863. År 1971 ombildades landskommunen till Leksands kommun. År 1974 uppgick Siljansnäs och Åls landskommuner i Leksands kommun.

LANDSKAP OCH PLACERING:

- Brändors fåbodställe utgörs av två mindre fåbodgårdar samt en senare byggd fritidsstuga.
- Brändor ligger djupt in i tätvuxen barrskog och nås via en lång skogsväg som förbinder fåbodstället med Västra Rönnäs i väst och Hackmora i öst. Bitvis är skogsvägen inte farbar med bil.
- Det lilla fåbodstället omges i det närmast av tät barrskog, med enstaka mindre kalhyggen. En liten betes- eller åkeryta hålls fortfarande öppen strax åt nordväst.
- Fåbodarna omges av flera mossbevuxna odlingsrösen som vittnar om att inägorna en gång varit betydligt mer öppna än i dagsläget.

BYFORM, GÅRDSFORMER OCH GÅRDSSTRUKTURER:

- Inga av de två fåbodgårdarna är kringbyggda utan består av två byggnader vardera. Ingen av dessa är vinkelställda som annars är brukligt.
- Utöver fåbodgårdarna har det under 1900-talets andra hälft, troligen på 1970-talet, tillkommit en fritidsstuga strax norr om den västra fåbodgården.

BEBYGGELSENS HUVUDDRAG:

- Samtliga äldre byggnader på fåbodvallen är långsmala timmerstugor med sadeltak i en vinkel omkring 30 grader. Inga av fåbodbyggnaderna är målade utan består av naturligt grånat liggtimmer.
- Bebyggelsen är enkel och präglas av småskalighet. Inga byggnader är högre än en våning.
- Vardera fåbodgård består av en mindre enkelstuga med skorsten samt en tillhörande ekonomibygnad vardera. Den östra gården har en ängs- eller trösklada medan den västra gården har en längre ekono-

milånga bestående av lada och ett mindre portlider med tillhörande små bodar.

- Med undantag för några nya plåttak förefaller fåbodemiljön så gott som oförvanskad.

BYGGNADSDETALJER OCH MATERIAL:

- Samtliga äldre byggnader är ofärgade med naturligt grånade timmerväggar. Den nyare fritidsstugan är klädd i liggande brunmålad panel.
- Två av takfallen på de äldre fåbodhusen är täckta med tvåkupigt lertegel medan ett tak täckts med korrugerad plåt. Till detta har stugan på den västra fåbodgården nyligen täckts med ett svartlackat plegeltak.
- Den östra fåbodstugan har en enkel rörskorsten i metall medan den västra stugans skorsten murats med små gjutna slaggblock. Murade skorstenar i slaggsten är ovanliga i Dalarna, där bara en handfull exemplar är kända sedan tidigare. Slaggblocken i Brändor förefaller vara av kopparslagg och sett till att de små dimensionerna kan man förutsätta att de är tidiga, troligen tillverkade på 1800-talets första hälft. Troligen är slaggblocken gjutna antingen vid Åls eller Sägmyras kopparhyttor, som båda var aktiva under det tidiga 1800-talet.
- Det är vanligt med spröjsade tvåluftsträffönster där varje båge innefattar två eller tre stående eller liggande glasrutor. Den östra stugan har vitfärgade spröjsar medan den västra stugan har fönster med både vita och rödfärgade spröjsar.
- Äldre fönster- och dörrömfattningar är enkla med fyra brädor där sidobrädorna omsluter topp- och bottenbrädorna. Den östra stugan har vitmålade foder medan den västra stugans foder är ofärgade och naturligt grånade.
- Beträffande dörrar på bostadshus är enkla bräddörrar vanligast. På ekonomibygnaderna är ytterdörrar och portar oftast i trä och ålderdomliga med beslag och gångjärn i enkelt smide.



Enkelstuga med farstuvist och rörskorsten. Västra Rönäs 15:5.



Ålderdomlig bod med senare plåttak. Västra Rönäs 15:5.



Den västra fäbodgården sedd från öster. Tibble 8:13.



Liten ofärgad enkelstuga, där även foder och karmar lämnats ofärgade. Tibble 8:13.

Värden

Nedan beskrivs de värden som fåbodstället bedöms besitta. I detta kulturmiljöprogram beskrivs kulturhistoriska och estetiska värden. Alla värden förklaras i sitt sammanhang men efter en förutbestämd grundmall som är lika för varje by.

Platsnamn

Platsnamn är ofta gamla och med betydelser som är sprungna ur, eller anknutna till platsens specifika historia. Att beakta god ortnamnsed är lagstadgat enligt kulturmiljölagen. Namnet Brändor syftar till »skogstrakt där elden gått fram; svedjeland«.

Värden/var varsam med

- Platsnamnet Brändor.
- Sockennamnet Leksand.

Fåbodväsendet

Med fåbodor menas en bebyggelseenhet belägen på visst avstånd från hemgården vars huvudsakliga syfte var djurhållning med skogsbete och mejeriproduktion. Fåbodväsendet som företeelse har varit etablerat i Dalarna sedan medeltiden. I Leksand finns dock inga i skrift dokumenterade fåbodor från tiden innan 1500-talet.

Det finns flera orsaker till att fåbodväsendet uppstod. De magra jordarna och knappa odlingsförutsättningarna i Övre Dalarna fordrade en kontinuerlig rundflyttning av såväl djur som människor. Betesmarkerna nära hemgården var sällan tillräckliga, och därför skickades djuren på långväga skogsbeten. I takt med befolkningsökningen och att byarna blev större söktes skogsbete på allt längre avstånd från hemgården. På så sätt uppstod de avlägsna fåbodställen som kallas långfåbodor. Kvinnor ansvarade ofta för den tunga och arbetsamma fåboddriften, som bland annat innefattade att vaka över djuren under skogsbetet och producera mejeriprodukter så som mjölk, grädde, messmör och ost. På många fåbodställen fanns även inägomark som brukades.

Det finns en mängd olika typer av fåbodor med olika funktioner och olika geografiska placeringar i förhållande till hemgården. Vissa byar så som Hästberg och Hisvåla-Grytberg har dessutom både varit en by med bofast befolkning och ett fåbodställe på samma gång. Vissa byar blev senare fåbodor.

Den komplexa sammansättningen av byar och fåbodor är typisk för Övre Dalarna och återspeglar ett samhälle där knappa förutsättningar för en stor befolkning krävde långtgående uppfinningsrikedom i såväl markanvändning som jordbruksdrift. Berättelser som är anknutna till fåbodväsendet och Övre Dalarnas komplicerade jordbrukssystem är i hög grad relevanta för förståelsen av människors livsvillkor i Leksand i äldre tider.

Brändor omnämns på 1600-talet som en ren fåbod vilket den verkar ha varit ända in på 1900-talet. Detta innebär att Brändor enbart brukades under delar av året varvid inga av byggnaderna varit bofasta som året runt boende. Idag brukas fåbodarna främst som sommarnöjen eller fritidshus.

Värden/var varsam med:

- Kunskap och förståelse om att Brändor varit ett fåbodställe som historiskt brukats och bebotts under perioder av året.
- Spår av skogsbete så som vallristningar, fästigar och benämningar på lötar.
- Lämnningar från äldre fåbodgårdar så som husgrunder och odlingsverksamhet i form av exempelvis odlingsrösen.
- Förekomsten av lövträd som sälg och rönn samt andra trädslag med avvikande utseende, till exempel kandelaberbjörkar eller betade enar. Förr var lövtäkt från främst sälg, rönn och björk nödvändiga tillskott till djurens vinterfoder. Främst sälgen har beskurits/hamlats för att man lättare skulle komma åt/nå samt för att öka mängden skott. Hamlade träd utgör där de finns värdefulla spår av äldre tiders djurhållning.
- Ängsrester. Där det finns inslag av det tidigare så allmänt förekommande markslaget äng/slog är det önskvärt att försöka sköta och hålla öppet.

Timmerhuskulturen och månghussystemet

Från medeltiden och fram till 1900-talet knuttimrades de flesta byggnaderna i Övre Dalarna. Timmerhuskulturen präglas av månghussystemet. Istället för att bygga få och stora byggnader uppfördes många små och funktionsspecifika timmerbyggnader. Det fanns många sociala och praktiska fördelar med detta. De små byggnaderna var lätta att dela upp och flytta vid arvsifte. Råvaran fanns tillgänglig i överflöd. De flesta timmerhusen kan uppdelas i kategorierna bostadshus, djurhus, förvaringshus och verkshus. Timmerhusen i Leksand och Övre Dalarna kännetecknas av utformningsmässig enkelhet, högkvalitativt virke och mycket gott hantverksutförande.

De flesta husen byggdes av bönder efter gårdens behov och med tiden utvecklades stor skicklighet i byggandet. Den stora skickligheten ledde till att timringskonsten också utvecklades till en viktig inkomstkälla för de »tråkloka« Leksandsbor som begav sig på utsocknes arbetsvandringar under 1800-talet. De ålderdomliga timmerhusen är idag en omistlig beståndsdel i vad som gör Leksands byar till speciella och trivsamma livsmiljöer. Här syns det att människor levt under mycket lång tid.

Timmerhusen är byggda med omsorg i en lokal tradition som utveck-



Ekonomilänga tillhörande en av de små fäbodgårdarna. Tibble 8:13.



Fint murad skorsten i småskaliga slaggblock, troligen kopparslagg. Skorstenar i slagg är ovanliga och besitter mycket höga bevarandevärden. Tibble 8:13.



Senare fritidsstuga. Det enda tillägg som gjorts på fäbodarna under 1900-talets senare del. Tibble 8:13.



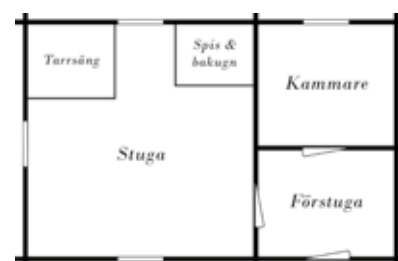
Runt fäbodarna finns flera odlingsrösen. ofta med inslag av bråte och skrot.

lats och använts under flera hundra år fram tills industrialismens intåg mot 1800-talets slut och kring sekelskiftet år 1900. Nästan alla byggnader i Brändor är timrade och ålderdomliga och utgör en omistlig källa till kunskap och förståelse om timmerhuskulturen i Leksand.

Värdet förstärks av att de ålderdomliga byggnaderna utgör en väsentlig beståndsdel i Leksandsbygdens bebyggelsekaraktär och ofta är uppförda med en enastående hantverksmässig och utformningsmässig kvalitet.

Värden/var varsam med:

- Att husen är byggda i trä eller knuttimrade samt att de äldre husen ofta har en genomgående enkel karaktär utan onödiga utsmyckningar.
- Samtliga fåbodstugor. Värdebärande egenskaper är: byggnadernas befintliga timmerstommar; långsmala eller rektangulära form; naturligt grånade färgsättning; befintliga stående locklistpaneler; befintlig fönstersättning; befintliga fönsterkarmar; befintliga fönsterbågar i trä med fasta spröjs av trä eller bly; befintliga fönsterrutor; befintliga dörrar och förtak ovan dörrar; grundmurar med synlig natursten; skorstenar i gråsten; under befintligt takmaterial underliggande trätak; väggfasta bänkar. I Brändor ses samtliga fåbodbyggnader besitta mycket höga kulturhistoriska värden.
- Samtliga knuttimrade ekonomibygnader – djurhus, förvaringshus och verkshus. Äldre knuttimrade ekonomibygnader är en omistlig beståndsdel i fåbodarnas karaktär och bör inte flyttas, rivs eller väsentligen förändras.



Enkelstuga

Låg, tät och i huvudsak ofärgad bebyggelse

Även om de äldre husen i Leksand är unika och i sina detaljer bär många olikheter som gör varje gård speciell, finns flera gemensamma nämnare som starkt påverkar bebyggelsens karaktär. Ofta framträder bebyggelsen på fåbodarna som ett gytter av tätt placerade naturligt grånade hus med likartad storlek och form. Det är denna karaktär som kanske starkast kännetecknar fåbodställen och de aspekter av bebyggelsen som bidrar till denna karaktär är därför särskilt värdefulla.

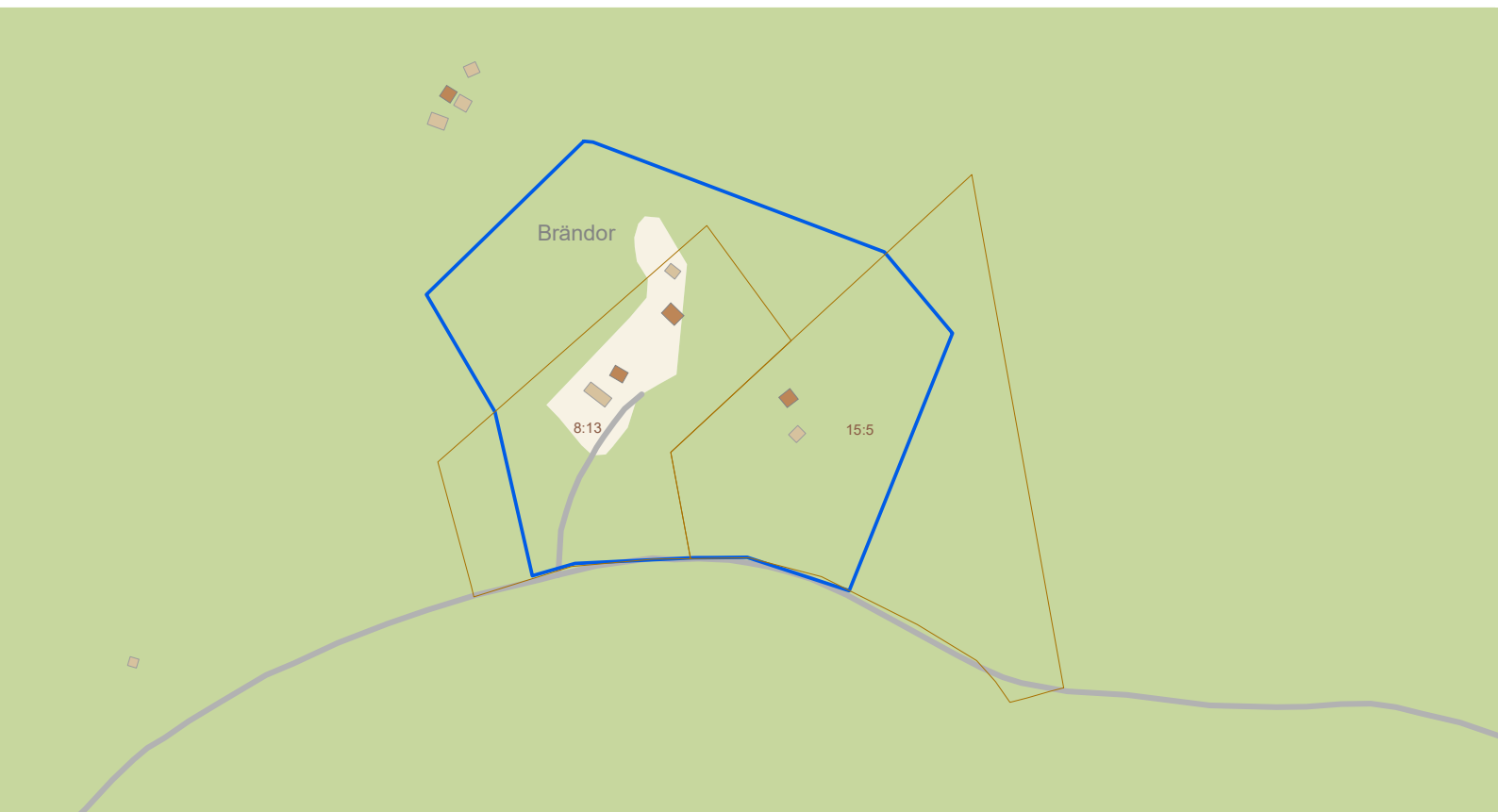
Nästan alla hus i de äldre fåbodklungorna är låga – sällan högre än en våning. Många byggnader har dessutom en långsmal form eller bildar ibland tillsammans långsmala längor. De flesta byggnaderna har också sadeltak med trä-, plåt- eller tegeltäckning. Att de flesta husen är omålade i trä är också mycket viktigt för bebyggelsens generella karaktär. Beträffande vita och röda detaljer och fasader har detta knappt förekommit på fåbodställen historiskt och bör även idag undvikas om det inte finns dokumenterade spår av att byggnaderna någon gång varit bemålade.

Värden/var varsam med:

- Den sammanhållna byggnadshöjden om högst en våning.
- Att byggnaderna har en långsmal form, eller bildar långsmala enheter.
- Att husen står tätt intill varandra.
- Tegel, plåt och trä som takmaterial, i synnerhet äldre trätak.
- De enhetligt förekommande ofärgade träytorna. Avstå från att rödmåla naturligt grånade timmerhus. Dessa byggnader har en egen karaktär som i sig är värdefull, och som samspelar väl med sin omgivning även utan rödfärg.



Takskivor i eternit på en av fäbodstugornas ekonomibygnader. Tibble 8:13.



Värdekartan redovisar en klassificering av miljöer och bebyggelse enligt följande: *Blå områden* markerar gårdar, byggnader, odlings- eller betesmark och bebyggelseområden som bedöms ha särskilt kulturvärde samt större landskapsavsnitt med mycket höga kulturvärden.

Vad är ett kulturmiljöprogram?

Ett kulturmiljöprogram är ett kunskapsunderlag framtaget för att tydliggöra kulturmiljöns egenskaper och karaktäristik, utan att dessa vägts mot andra intressen. När kommunen fattar beslut i detaljplaner och bygglov ska en avvägning göras mellan olika allmänna intressen, exempelvis kulturmiljöer eller naturvård, och enskilda intressen, som behovet av en större bostad eller en grannes önskan om utsikt. Det här beskrivs i Plan- och bygglagens (2010:900) andra kapitel. Genom att i förväg ta ställning till vilka områden som har särskilda värden och vad det är som gör området värdefullt förenklas kulturmiljöfrågan i den dagliga handläggningen, men beslutet om vad som är lämpligt att göra på en viss byggnad eller i ett visst område sker i det enskilda plan- eller bygglovärendet.

Ett kulturmiljöprogram kan innehålla beskrivningar av de kulturhistoriska värden som finns hos en byggnad eller en plats. Ett kulturmiljöprogram kan också beskriva miljöns historia, utveckling, nyttjande genom tiden och vilka delar och karaktärsdrag som finns kvar i området idag.

Avsikten är inte att kulturmiljöprogrammet ska vara en ”våt filt” över bebyggelsen, utan snarare att det ska vara ett verktyg för hur kommunen och fastighetsägare ska kunna använda, utveckla och tillvarata kulturmiljön för att skapa en attraktiv kommun och livsmiljö.

Kulturvärden

En kulturmiljö är sammansatt av en mängd egenskaper. En egenskap kan exempelvis vara en byggnads material, byggnadshöjd, fönstersättning, färg eller namn.

En egenskap är aldrig automatiskt värdefull. Ett värde tillskrivs alltid en miljö av olika människor i vår samtid. Personer med olika kompetenser och intressen tillskriver miljöer olika typer av värden. En byggnadsantikvarie kan bedöma att en miljö är särskilt värdefull eftersom den kan utgöra ett slags fysiskt källmaterial som berättar om det förflutna. Samhället kan använda sådana miljöer för att förmedla och konkretisera berättelser om vår historia och på så vis ge människor bättre möjligheter att förstå sin samtid. En arkitekt kan bedöma att en miljö är särskilt värdefull eftersom dess olika arkitektoniska parametrar skapar en vacker och trivsamt livsmiljö. En person kan också bedöma att en plats är värdefull eftersom hen har många minnen kopplade till den.

Det är väldigt viktigt att tydliggöra varför en egenskap tillskrivits ett värde och av vem. Då blir det möjligt att senare följa upp på väderingen och förstå varför den är gjord.

Vad och hur har vi bedömt?

I detta kulturmiljöprogram bedöms kulturhistoriska och estetiska värden, samt delvis även sociala värden. Begreppen förklaras i sitt sammanhang nedan. Alla värderingar är skrivna och utförda av byggnadsantikvarier vid Dalarnas museum. Begreppet kulturvärde används för att beskriva den sammantagna bedömningen mellan dessa tre värdeaspekter.

Kulturhistoriska värden

Miljöer, platser och byggnader med kulturhistoriska värden bär på berättelser om det förflutna som av olika anledningar bedöms vara viktiga för vår samtid – eller att bevara för framtiden. I arbetet med Leksands kulturmiljöprogram har berättelserna om det äldre bondesamhället, timmerhuskulturen, turismen i Leksand och industrisamhället bedömts som särskilt viktiga. De värderingar som finns listade i rapporterna och på hemsidan utgår ifrån bedömningar om hur olika platser, miljöer eller byggnader återspeglar olika aspekter av dessa berättelser. På platser där andra intressanta berättelser tydligt framträder har även dessa medtagits i bedömningen av byns olika värden. Det kan exempelvis beröra anknytningar till välkända historiska personer eller lokala traditioner som är särskilt viktiga för en specifik by. I Leksands-Noret återspeglas delvis andra berättelser än i byarna, varför bedömningsgrunderna där skiljer sig från byarna. Miljöer och byggnader som inte förändrats nämnvärt under de senaste 40-50 åren värderats generellt högt i detta kulturmiljöprogram. Detta beror på att ovannämnda berättelser mer tydligt kan utläsas ur de miljöer som inte nämnvärt förändrats under senare tid.

Estetiska värden

Miljöer, platser och byggnader med estetiska värden bedöms ha stora utseendemässiga och upplevelsemässiga kvaliteter idag. Det kan röra sig om byggnader som är uppförda med stor hantverksmässig skicklighet och högkvalitativa material, landskapsrum där bebyggelsen och landskapet tillsammans bildar trivsamhet eller miljöer som är synbart gamla och bär många spår av tidens tand. Bedömningen av estetiska värden har utförts av Dalarnas museums byggnadsantikvarier och har i första hand gått ut på att fånga upp och värdesätta landskapets och byarnas unika karaktär beträffande färgsättning, volymer, former och placering i landskapet. Landskapets karaktär berättar oftast en viktig berättelse och har därför kulturhistoriska likväl som estetiska värden. Den värderingstext som i rapporter och bykaraktäriseringar benämns Låg, tät, faluröd eller ofärgad bebyggelse är den enda som helt och hållet utgått ifrån en estetisk bedömning av byarna.

Sociala värden

Miljöer, platser och byggnader som väcker känslor och är betydelsefulla för grupper eller enskilda personer har sociala värden. I detta kulturmiljöprogram har sociala värden endast undersökts översiktligt genom ett inledande församråd där allmänheten fått möjligheten att lämna in förslag till miljöer att ta med i kulturmiljöprogrammet. Vi har i största möjliga mån bejakat dessa förslag i inventeringsarbetet, och tagit med miljöer som framträtt i församrådet när vi besökt aktuella byar och platser i inventeringsarbetet.

Biologiskt kulturarv

Enkelt uttryckt är biologiskt kulturarv natur som berättar om kultur. Allt från enskilda träd till hela landskap kan berätta historien om den mänskliga när-

varon. Eftersom berättelserna förmedlas av något levande ligger det i sakens natur att det biologiska kulturarvet befinner sig i ständig förändring- det kan vara kortlivat men kan också fortleva i århundraden.

Biologiskt kulturarv är resultatet av människans möte med det levande i naturen. Genom att förstå detta möte kan vi förklara det vi ser i landskapet och visa vad som behövs för att ta vara på olika värden i landskapet.

Det biologiska kulturarvet kan handla om enskilda träd och buskar som formats av människan, som träd som planterats i en allé eller hamlats för att lövet ska kunna användas som foder till djuren. Det kan även vara större landskap, som fåbodvallen med hackslog, med den omgivande skogen som brukats för bete och där vallkullorna gjort ristningar i träden där de rastat. Det kan även vara det brukade landskapet runt och inne i byn, med ängs- och åkermarker.

Ekonomiska värden

Miljöer med kulturvärden kan ha högre ekonomiska värden i jämförelse med andra miljöer. Exempelvis kan verksamheter så som ett kaféer eller butiker nyttja byggnader eller miljöer med kulturvärden i sin marknadsföring för att locka kunder och profilera sin verksamhet. Dalarnas unika natur- och kulturlandskap med byar, gårdar och byggnader är också en viktig ekonomisk resurs inom besöksnäringen. Antingen indirekt i förhållande till annan verksamhet eller direkt som ett besöksmål. Byggnader med kulturvärden kan även vara en reell ekonomisk resurs för privatpersoner. En studie från Kulturmiljö Halland har visat att människor i Halland historiskt varit benägna att betala i snitt 7% mer i förhållande till förväntat marknadsvärde för byggnader som bedömts ha kulturvärden. Undersökningen baseras på en jämförelse av köpesumman delat på taxeringsvärde (K/T-talet) mellan byggnader med kulturvärden och byggnader utan kulturvärden.

Fastighetsbeteckningar och GDPR

I kulturmiljöprogrammet anges fastighetsbeteckningar för att visa på var det finns värden, i exempelvis en miljö eller byggnad. Fastighetsbeteckningar kan anses vara personuppgifter.

För att behandla personuppgifter i kommunens verksamhet måste dataskyddsförordningen (GDPR) följas vilket betyder att det ska finnas stöd i en av de rättsliga grunder som återfinns i GDPR. För att använda fastighetsbeteckningar i kulturmiljöprogrammet hänvisas till GDPR:s artikel 6.1.e, att behandlingen är nödvändig för att utföra en uppgift av allmänt intresse eller som ett led i kommunens myndighetsutövning. Uppgifter av allmänt intresse enligt artikel 6.1.e. ska exempelvis ha stöd i lag eller annan förordning. Obligatoriska uppgifter som ålagts kommuner att utföra, exempelvis bygglovgivning, översiktsplanering och detaljplanering enligt plan- och bygglagen, är av allmänt intresse. För att kunna ta väl avvägda beslut i bygglov och detaljplanering men även för att allmänheten ska kunna följa plan- och bygglagen även i de fall det inte krävs myndighetsutövning (exempelvis bygglov), behövs bra

kunskapsunderlag kring kulturmiljöns värden och var de återfinns, geografiskt. Relevanta lagrum återfinns i 3 kap 6 § miljöbalken, samt i plan- och bygglagens paragrafer nedan:

- 2 kap 3 § om att planläggning ska göras med hänsyn till de kulturhistoriska värdena,
- 2 kap 6 § om att planläggning, bygglovgivning och även vid åtgärder som inte kräver lov, ska bebyggelse och byggnadsverk utformas och placeras på ett sätt som är lämpligt med hänsyn till bl.a. kulturvärdena på platsen,
- 4 kap 16 § om reglering av kulturhistoriskt värdefull bebyggelse i detaljplan,
- 8 kap 13 § om förbud mot förvanskning av en byggnad som är särskilt värdefull,
- 8 kap 14 § om att underhåll ska göras varsamt så att byggnadsverkets kulturhistoriska värde bevaras och
- 8 kap 17 § om att ändring och flyttning av byggnad ska göras varsamt så att dess kulturhistoriska värden tas tillvara.

För att enkelt och exakt ange läge är det mest lämpligt att använda fastighetsbeteckningar, som sällan ändras och när de ändras så kan deras historiska utsträckning spåras i Lantmäteriets förrättningsakt.



LEKSANDS
KOMMUN



LÄNSSTYRELSEN
DALARNAS LÄN

 **Dalarnas
museum**