



## **GRANBERG**

Härads fjärding, Leksands socken

Leksands kulturmiljöprogram

**Författare**

Kristoffer Ärnback

© JHÄv samhällsbyggnadsutskottet 2021-05-27





## **GRANBERG**

Härads fjärding, Leksands socken

Leksands kulturmiljöprogram

Fäbodrar för Hagen, Västanvik, Västannor och Sör Bergsäng

### **Författare**

Kristoffer Ärnäck

### **Redaktion**

Lars Jönses och Kristoffer Ärnäck

Omslag: Utsikt mot Kronstugan och den milsvida utsikten söderut från Bortas torg mitt i fåbodklungan. Till vänster i bilden syns ett härbre med laggtak beläget på fastigheten Hagen S:1.

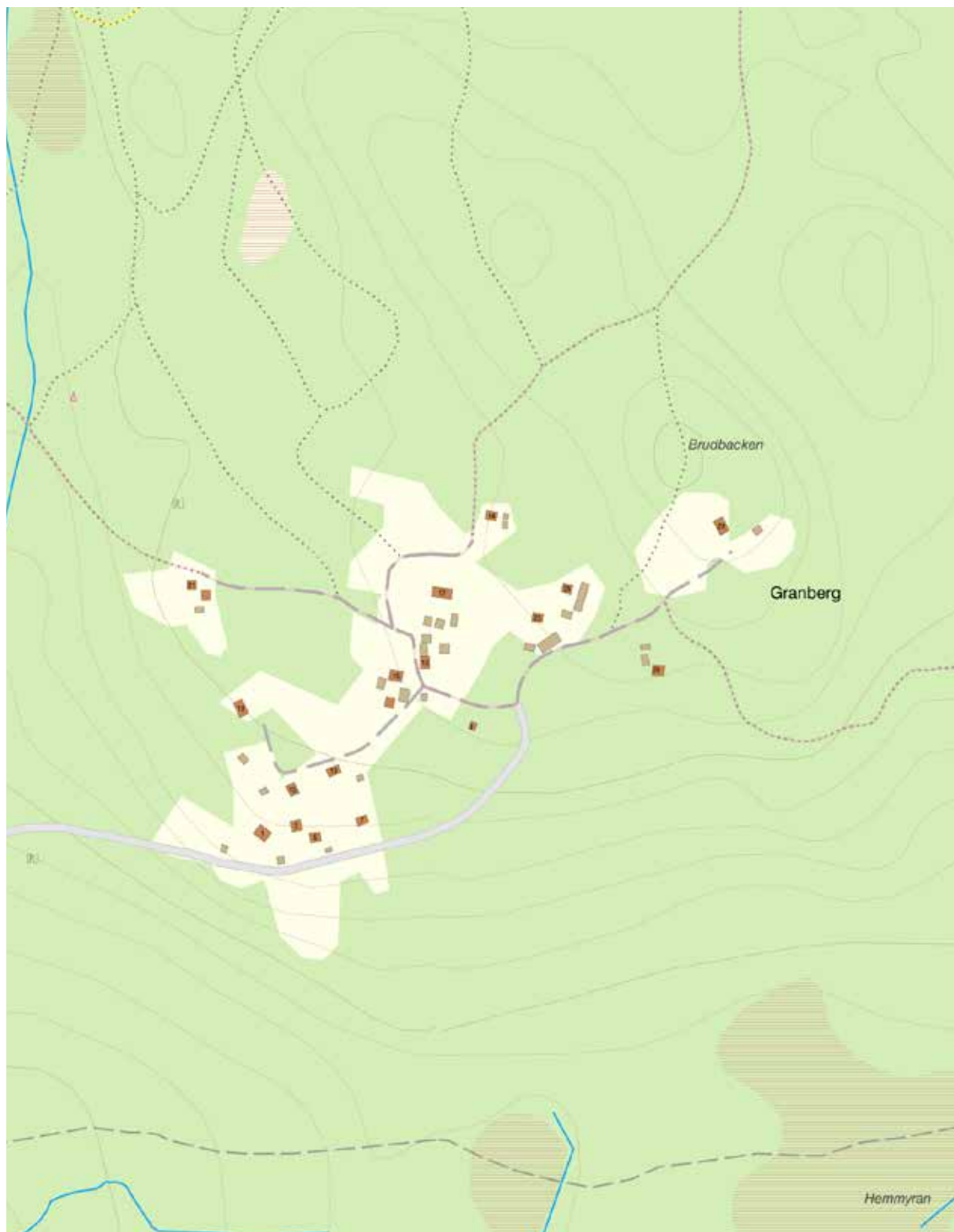
Fotografier och illustrationer: Om inget annat anges, Kristoffer Ärnäck, Dalarnas museum. Om inget annat anges härstammar rapportens kartor från Lantmäteriets tjänster *Historiska kartor* samt *Kartor, flygbilder och ortnamn*. Kartorna används i rapporten under Dalarnas museums avtalsnummer: ©Lantmäteriet 12014/00618

© Dalarnas museum 2021

ISSN:

## Innehåll

<b>Beskrivning</b>	<b>7</b>
Historik	7
Landskap och placering	7
Gårdsformer och gårdsstrukturer	8
Bebyggelsens huvuddrag och detaljutformning	8
Utmärkande drag och övrigt	8
<b>Värden</b>	<b>12</b>
Platsnamn	12
Fåbodväsendet	12
Timmerhuskulturen och månghussystemet	15
Låg, tät och ofärgad eller faluröd bebyggelse	19
Kronstugan	20
<b>Värdekarta</b>	<b>22</b>
<b>Vad är ett kulturmiljöprogram?</b>	<b>23</b>



Fäbodstället Granberg är beläget högt på Granbergets södra sluttningar. Här hade förut prästerskapet i Leksand sina fäbodar och den omgivande skogsmarken är fortfarande betecknad under fastigheten Leksands Prästgård. En skogsvaktarstuga från 1933 finns bevarad på den södra delen av Granberg.

## Beskrivning

**HISTORIK:** Granberg är ett fåbodställe i Härads fjärding i Leksands socken. Fåbodstället nyttjades historiskt av bönder från byarna Hagen, Västanvik, Västannor och Sör Bergsång. De flesta av fåbodgårdarna hade tillhörande åkermark. Fram tills 1827 fanns ännu bofast befolkning och Granberg var dessförinnan en blandby. På Granberg hade kyrkan fåbodar och än idag finns en stor yta runtomkring fåbodstället som tillhör fastigheten Leksands Prästgård. Den kyrkliga jorden förvaltades under 1900-talet av skogskörare och huggare som vistades i Kronstugan, uppförd 1933 som skogsarbetarbostad av kyrkans boställsstyrelse. Kronstugan beboddes en tid permanent av en av huggarna – Granbergs Johan eller Johan Olsson. Det är även i kyrkliga handlingar som fåbodstället först förekommer i skriftligt källmaterial. Enligt Sigvard Montelius i Leksands fåbodar framgår det att Granberg var »prästabordets fåbodar vid en biskopsvisitation 1628.« samt att »Granberg skall ha upptagits av den myndige Engelbertus Olai, kyrkoherde i församlingen 1563–1602.«. Den sista fåbodvistelsen ägde rum 1944. Spannmålsodlingen upphörde redan 1920 men det förekom annat åkerbruk fram tills 1940. Fåbodstället ligger i Leksands kommun, som ursprungligen bildades som Leksands landskommun 1863. År 1971 ombildades landskommunen till Leksands kommun. År 1974 uppgick Siljansnäs och Åls kommuner i Leksands kommun.

### LANDSKAP OCH PLACERING:

- Granbergs fåbodar är belägna på en avsats till Granbergets sydsluttning, i den västra delen av nuvarande Leksands kommun. Fåbodstället är högt beläget, cirka 400 meter över havet, och från den bitvis täta klungan med fåbodgårdar finns mycket storslagna utsikter söderut mot de kuperade skogslandskap som dominerar västra Leksand. Västanvik är närmaste by i östlig riktning. Norrut finns Siljansnäs socken med byn Alvik och en skidanläggning på Granbergets nordvästra sluttning. Söderut ligger det branta Yxberget och vid dess västra fot sjön Yxen. Därbortom ligger fåbodstället Yxbodarna som är väl utbredd både med äldre fåbodgårdar och vissa nyare tillkomna fritidshus. Tre äldre fåbodstigar sammanstrålar i Granberg. Från nordöst kommer en stig från Västanvik, från sydöst en stig från Styrjöbo och från väster en stig från Trätbodarna och Skog (Brändskog, Dammskog och Skallskog). De tre fåbodstigarna sammanstrålar mitt på fåbodstället och söder samt öster om den trevägskorsning som bildas finns tre äldre fåbodgårdar som är kringbyggda. En av dem med fyrkantsform. Precis söder om trevägskorsningen finns en majstångsplats. De äldre bevarade fåbodgårdarna är i huvudsak koncentrerade på den norra delen av fåbodstället. I söder finns nyare tillkomna stugor och fritidshus samt även Kronstugan. De äldre gårdarna är i de flesta fall kringbyggda. Antydning till öppen vall förekommer främst i norr, där landskapet även bepryds med flera bevarade rokarlar och en del mindre marker sköts som äng eller betesmark.

GÅRDSFORMER OCH GÅRDSSTRUKTURER:

- Fäbodstället omfattar nio äldre fäbodstugor samt sju nyare tillkomna fritidshus och stugor inräknat Kronstugan. Vid de äldre fäbodgårdarna förekommer en mångfald av ekonomibygnader, bland annat i form av bodar, härbren, lador, stall med portlider, trösklogar och fåjs.

BEBYGGELSENS HUVUDDRAG OCH DETALJUTFORMNING:

- De flesta av de äldre fäbodstugorna på Granberg är enkelstugor. Vissa av fäbodstugorna är sammanlänkade med andra byggnader i långor. Beträffande nyare fritidshus är de flesta anpassade till fäbodställets äldre karaktär beträffande form och material. De nyare stugorna är företrädesvis tillkomna under 1960- och 1970-talen.
- Nästan alla byggnader på fäbodstället är knuttimrade, långsmala och med sadeltak i vinkel omkring 30 grader. De flesta av fäbodställets byggnader är naturligt grånade eller solbrända. Vissa fäbodstugor har spår av faluröda knutar samt vissa andra faluröda detaljer. Beträffande nyare byggnader förekommer flera som är helt faluröda, däribland Kronstugan.
- Bebyggelsen är enkel och präglas av småskalighet. Inga byggnader är högre än en våning.
- Många tak täcks av tvåkupiga lertegelpannor. På en äldre fäbodgård förekommer sinuskorrugerad plåt som takmaterial
- Skorstenar är oftast i lertegel av enkelt snitt.
- Det är vanligt med spröjsade tvålufts träfönster där varje båge innefattar två eller tre lätt stående eller liggande glasrutor. Det förekommer även blyspröjsade tvålufts-fönster där var båge omfattar tre liggande eller sex stående rutor.
- Fäbodstugornas ytterdörrar är i trä, ofta snickrade med liggande profilhyvlade brädor utanpå en underliggande spegelram eller annan dörrstomme. På ekonomibygnader förekommer olika varianter av enklare trädörrar och träportar, ibland dock med avancerat smide i form av exempelvis haspar och gångjärn.
- Äldre fönster- och dörrömfattningar är enkla, med fyra brädor där sidobrädorna omsluter topp- och bottenbrädorna.

UTMÄRKANDE DRAG OCH ÖVRIGT:

- Som tidigare nämnt hade kyrkoherden Engelbertus Olai en gård i Granberg - Prästbuda. Gården finns inte längre men var enligt uppgift från en informationstavla på fäbodstället den första som uppfördes på fäbodstället. På 1700-talet hade gården över 50 kor och var





*Mitt på fäbodvallen står en tätt bebyggd grupp om tre gårdar med en mångfald av ålderdomliga timmerhus som tillsammans bildar ett särskilt karaktäristiskt och ålderdomligt bebyggelseområde. Fastigheterna Västanvik 91:1 och Västannor 37:3.*



*Portlider som leder in till gårdstunet för fäbodgården på fastigheten Västanvik 91:1.*



Den milsvida utsikten söderut från fäbodstället. I förgrunden syns nyare tillkomna fritidshus.



En av de äldre fäbodgårdarna är kringbyggd med fyrkantig form, vilket är utmärkande. Hagen 12:37.



Kringbyggd fäbodgård på den västra delen av Granberg. Söder Bergsäng 33:II.

den största på Granberg. Prästerskapets drängar och pigor bebodde och skötte gården.

- Längs fåbodstigen mot Västanvik, en knapp kilometer nordöst om fåbodstället, finns Tingshol. Tingshol utgörs av ett antal stenblock i en krets som kan likna en domarring. Det sägs att det hölls ting mellan leksandsbönder och skogsfinnar från Nås på platsen i äldre tider. Även längs fåbodstigen mot Styrjöbo finns en plats med tradition i form av ett offerkast av ris (torrkvistar, mest av barrträd). Där sägs det att en man från Häradsbygden hamnade under ett timmerlass och omkom.
- År 1922 såldes fåbodgården Hans-Erkers på fastigheten Västannor 37:3 (nuvarande Trotzig) och omdanades till sommarnöje av hög kvalitet. Gården var den första att säljas på Granberg. Möjligen var det i samband med detta som fåbodstugan fick sin nuvarande farstuvist med kontursågade hörnbrädor. Gården är emellertid fortfarande välbevarad, bland annat med ett äldre timrat fåjs. Stugan har dessutom ålderdomliga blyspröjsade fönster och äldre fönsterluckor.
- Det finns en utmärkande andel kringbyggda fåbodgårdar samt även en fyrkantsbyggd fåbodgård bevarade på fåbodstället.
- Vid Bortas torg, en trevägskorsning (möjligen ett gammalt fåtorg) mitt på fåbodstället, finns ett härbre med laggtak. Laggtak är en form av undertak konstruerat av timmerlaggar som vilar på byggnadens gavelrösten. Takvarianten var vanlig fram tills 1700-talet, och ersattes sedan av tak med åsar och ovanpåliggande brädor. De byggnader som har laggtak är därför sannolikt uppförda åtminstone innan 1800-talen.
- Kronstugan ägs i dag av fåbodlaget och är överlag välbevarad. Byggnaden är dels utmärkande som skogsarbetarbostad, men har även en anrik historia baserad på Granbergs Johan som bodde i stugan in på 1970-talet. Byggnaden beskrivs och värderas närmare nedan.
- Utsikterna från fåbodstället är milsvida och en slående beståndsdel i platsens karaktär. Förut fanns ett utsiktstorn på Brudbacken öster om fåbodstället. Byggnadsverket uppfördes 1953 genom Erik Hampus. Brudbacken är den högsta punkten vid fåbodstället.
- Kring Granbergets topp finns en stor mängd skidspår med tillfart från Grytnäs i öster. Skidspåren går även att nå från den utförsåkningsanläggning som finns på bergets nordvästra sluttning och som nås från Alvik i Siljansnäs socken.

## Värden

Nedan beskrivs de värden som byarna bedöms besitta. I detta kulturmiljöprogram beskrivs kulturhistoriska och estetiska värden. Alla värden förklaras i sitt sammanhang, men utefter en förutbestämd grundmall som är lika för varje by.

### Platsnamn

Platsnamn är ofta gamla, och med betydelser som är sprungna ur, eller anknytta till platsens specifika historia. Fäbodställets namn kommer av dess belägenhet på berget med samma namn. Namnets betydelse syftar till »berget där det växer gran«. Erik Olof Bergfors menar i Bebyggelsenamnen i Leksands kommun att det dock inte ska tolkas som att hela berget var täckt av granar. Istället att det vuxit granar på vissa platser som haft stor betydelse för befolkningen. Granberg omnämns med det alternativa namnet Jugansbo 1741.

#### *Värden/var varsam med*

- Platsnamnet Granberg och det alternativa platsnamnet Jugansbo.

### Fäbodväsendet

Med fäbodar menas en bebyggelseenhet belägen på visst avstånd från hemgården, vars syfte oftast var djurhållning med skogsbete och mejeriproduktion. Fäbodväsendet som företeelse har varit etablerat i Dalarna sedan medeltiden. I Leksand finns dock inga i skrift dokumenterade fäbodar från tiden innan 1500-talet.

Det finns flera orsaker till att fäbodväsendet uppstod. De magra jordarna och knappa odlingsförutsättningarna i Övre Dalarna fodrade en kontinuerlig rundflyttning av såväl djur som människor. Betesmarkerna nära hemgården var sällan tillräckliga, och därför skickades djuren på långväga skogsbeten. I takt med att befolkningsökningen och att byarna blev större söktes skogsbete på allt längre avstånd från hemgården, och på så sätt uppstod de avlägsna fäbodställen som kallas långfäbodar. Kvinnor ansvarade ofta för den tunga och arbetsamma fäboddriften, som bland annat innefattade att vaka över djuren under skogsbetet och producera mejeriprodukter så som mjölk, grädde, messmör och ost. På många fäbodställen fanns även inägomark som brukades.

Det finns en mängd olika typer av fäbodar, med olika funktioner och olika geografiska placeringar i förhållande till hemgården. Vissa byar har dessutom både varit en by med bofast befolkning och ett fäbodställe på samma gång. Vissa byar blev senare fäbodar.

Den komplexa sammansättningen av byar och fäbodar är typisk för Övre Dalarna, och återspeglar ett samhälle där knappa förutsättningar för en stor befolkning krävde långtgående uppfinningsrikedom i såväl markanvändning som jordbruksdrift. Berättelser som är anknytta till fäbodväsendet och Övre Dalarnas komplicerade jordbrukssystem är i hög grad relevanta för förståelsen av människors livsvillkor i Leksand i äldre tider.



*Ovan, rester av äldre inägomark på Granberg. Långt i bakgrunden skymtar en rokarl (uppställt hässjevirke), vilket är ett vanligt inslag särskilt på de norra delarna av fåbodstället.*

*Till vänster, den fyrkantsbyggda fåbodgården på fastigheten Hagen 12:37. I mitten syns ett stall med portlider.*



*Hans-Erkers, nuvarande  
Trotzigs, en fäbodgård som  
tidigt blev sommarnöje men  
där det än idag finns bevarat  
ett ålderdomligt timrat fäjs.  
Västannor 37:3.*



*Kringbyggd fäbodgård där  
fäbodstugan är ställd i länga  
med stall och portlider. Väst-  
anvik 91:1.*



*Fäbodgård vid Brudbackens  
fot. På gården finns bland  
annat ett ålderdomligt timrat  
fähus bevarat. Hagen 4:14.*

Även om en stor del av den inägomark som förut tillhörde Granberg redan tidigt tycks ha vuxit igen, finns än idag företeelser som på ett tydligt sätt kan berätta om fåbodväsendet i Leksand i äldre tider och fåbodarna bedöms därför som helhet ha mycket höga kulturhistoriska värden. De äldre timmerhus som finns bevarade återspeglar på ett mycket tydligt sätt fåbodbruket på platsen och bedöms därför ha särskilt kulturvärde. Vidare återspeglas fåbodbruket tydligt genom kvarvarande öppna och hävdade delar av fåbodvallen och kvarvarande spår av tidigare brukad inägomark – exempelvis de många rokarlar som är bevarade företrädesvis på den norra delen av fåbodstället, systemet med fågator och gärdesgårdar samt det förmodade fåtorget Bortas torg.

*Värden/var varsam med:*

- Kunskap och förståelse om att Granberg historiskt varit ett fåbodställe som brukats och bebotts under perioder av året.
- Spår av djurhållningen i form av gärdesgårdar, fågator, fåtorg, bevarade fåjs och deras belägenhet i anslutning i fågatorna. Det finns ett par välbevarade ålderdomliga timrade fåjs på fåbodstället. Spår av skogsbete så som vallristningar, fästigar och benämningar på lötar.
- Spår av jordbruk på fåbodstället. Kvarvarande öppna och hävdade markavsnitt, odlingsrösen, rokarlar, gärdesgårdar i sten, fornlämningar av fossil åkermark, trösklogar, lador och härbren vid fåbodgårdarna.
- Lämningar från äldre fåbodgårdar så som husgrunder. Det finns åtminstone en knapp handfull fornlämningar av äldre fåbodgårdar på Granberg.
- Förekomsten av lövträd som sälg och rönn samt andra trädslag med avvikande utseende, t ex kandelaberbjörkar eller betade enar. Förr var lövtäkt från främst sälg, rönn och björk nödvändiga tillskott till djurens vinterfoder. Främst sälgen har beskurits/hamlats för att man lättare skulle komma åt/nå samt för att öka mängden skott. Hamlade träd utgör där de finns värdefulla spår av äldre tiders djurhållning.
- Ängsrester. Där det finns inslag av det tidigare så allmänt förekommande markslaget äng/slog är det önskvärt att försöka sköta och hålla öppet.

### Timmerhuskulturen och månghussystemet

Från medeltiden och fram till 1900-talet knuttimrades de flesta byggnaderna i Övre Dalarna. Timmerhuskulturen präglas av månghussystemet. Istället för att bygga få och stora byggnader uppfördes många små och funktionsspecifika timmerbyggnader. Det fanns många sociala och praktiska fördelar med detta. De små byggnaderna var lätta att dela upp och flytta vid arvskifte. Råvaran



*Hans-Erkers, nuvarande Trotzigs var den första gården att säljas på fäbodstället, något som inträffade 1922. Därefter omdanades gården till ett sommarnöje av hög kvalitet. Fäbodstugan har fortfarande fler ålderdomliga detaljer bevarade, däribland äldre blyspröjsade fönster. Västannor 37:3.*

fanns tillgänglig i överflöd. De flesta timmerhusen kan uppdelas i kategorierna bostadshus, djurhus, förvaringshus och verkshus. Timmerhusen i Leksand och Övre Dalarna kännetecknas av utformningsmässig enkelhet, högkvalitativt virke och mycket gott hantverksutförande. De flesta husen byggdes av bönder efter gårdens behov, och med tiden utvecklades stor skicklighet i byggandet. Den stora skickligheten ledde till att timringskonsten också utvecklades till en viktig inkomstkälla för de »träkloka« Leksandsbor som begav sig på utsocknes arbetsvandringar. De ålderdomliga timmerhusen är idag en omistlig beståndsdel i vad som gör Leksands byar och fäbodar till speciella och trivsamma livsmiljöer. Här syns det att människor levt under mycket lång tid. Timmerhusen är byggda med omsorg i en lokal tradition som utvecklats och använts under flera hundra år, fram tills industrialismens intåg, mot 1800-talets slut och kring sekelskiftet år 1900.

Vid Granberg finns många välbevarade äldre timmerhus både i form av bostadshus och ekonomibyggnader. Vissa av timmerhusen är sannolikt mycket gamla, vilket bevarade detaljer så som laggtak och blyspröjsade fönster kan vittna om. Sannolikt har många byggnader flyttats till fäbodstället i samband





med förnyelser i byggnadsbeståndet på hemgårdarna. På så sätt har särskilt ålderdomliga byggnadstyper i högre grad kommit att förekomma och bevaras på fåbodarna, jämfört med byarna. Bebyggelsen framträder därigenom som helhet som mycket ålderdomlig, och återspeglar inte bara fåbodväsendets timmerhuskultur, utan sannolikt även timmerhuskulturen så som den var i byarna under 1700- och 1800-talen. Timmerhusen i avseende både på ekonomibyggnader och bostadshus är en omistlig källa till kunskap och förståelse om timmerhuskulturen i Leksand och har därför särskilt kulturvärde. Värdet förstärks av att de ålderdomliga byggnaderna utgör en väsentlig beståndsdel i Leksandsbygdens bebyggelsekaraktär, och ofta är uppförda med en enastående hantverksmässig och utformningsmässig kvalitet.

*Värden/var varsam med:*

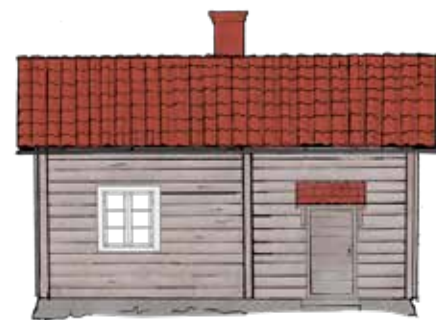
- Att husen är byggda i trä eller knuttimrade, samt att de äldre husen ofta har en genomgående enkel karaktär utan onödiga utsmyckningar.

*Utsikt mot den fyrkantsbyggda gård som finns på fastigheten Hagen 12:37. Gården är ordnad på sådant vis som var brukligt i Leksandsbygden under 1600-, 1700- och större delen av 1800-talet. Vid gårdstunet finns fåbodstuga, stall med portlider och avträde, ombyggt fåhus eller bod samt en stor tröskloge.*



*Ålderdomligt härbre med laggtak beläget på fastigheten Hagen S:1, vid Bortas torg. Laggtaket (undertaket) är ett tecken på hög ålder.*

- Äldre fåbodstugor på fastigheterna Söder Bergsäng 33:11, Hagen 12:37, Västankvik 91:1, Västanknor 37:3, Hagen 4:13, Hagen 4:14, Hagen 4:9, Hagen 12:13 och Hagen 11:14. Värdebärande egenskaper är byggnadernas: befintliga timmerstommar; långsmala eller rektangulära form; naturligt grånade färgsättning; befintliga stående locklistpaneler; befintlig fönstersättning; befintliga fönsterkarmar; befintliga fönsterbågar i trä med fasta spröjs av trä eller bly; befintliga fönsterrutor; befintliga dörrar och förtak ovan dörrar samt farstukvistar; grundmurar med synlig natursten; befintliga skorstenar; under befintligt takmaterial underliggande trätak.
- Samtliga knuttimrade ekonomibyggnader – djurhus, förvaringshus och verkshus. Äldre knuttimrade ekonomibyggnader är en omistlig beståndsdel i fåbodarnas karaktär och bör inte flyttas, rivas eller väsentligen förändras. Befintliga laggtak.



Enkelstuga

### Låg, tät och ofärgad bebyggelse

Även om de äldre husen i Leksand är unika och i sina detaljer bär många olikheter som gör varje gård speciell, finns flera gemensamma nämnare som starkt påverkar bebyggelsens karaktär. Ofta framträder bebyggelsen på fåbodarna som ett gytter av tätt placerade naturligt grånade hus med likartad storlek och form. Det är denna karaktär som kanske starkast kännetecknar fåbodställen, och de aspekter av bebyggelsen som bidrar till denna karaktär är därför särskilt värdefulla. Nästan alla hus i de äldre fåbodklungorna är låga - sällan högre än en våning. Många byggnader har dessutom en långsmal form eller bildar ibland tillsammans långsmala längor. De flesta byggnaderna har också sadeltak med trä, plåt eller tegeltäckning. Att de flesta husen är omålade i trä är också mycket viktigt för bebyggelsens generella karaktär.

#### *Värden/var varsam med:*

- Den sammanhållna byggnadshöjden om en våning.
- Att byggnaderna har en långsmal form, eller bildar långsmala enheter.
- Att husen står tätt intill varandra.
- Tegel och galvaniserad sinuskorrugerad plåt alternativt pannplåt som takmaterial.
- De enhetligt förekommande ofärgade träytorna. Avstå från att rödmåla naturligt grånade timmerhus. Dessa byggnader har en egen karaktär som i sig är värdefull, och som samspelar väl med sin omgivning även utan rödfärg. Knutändar kan emellertid målas faluröda på byggnader där detta förekommit historiskt.

## Kronstugan

På den södra delen av fåbodstället finns Kronstugan, en mindre faluröd timmerstuga med kronskorsten och småspröjsade fönster som uppfördes som skogsarbetarbostad av kyrkans boställsstyrelse 1933. I byggnaden bodde bland annat skogskörare och huggare som arbetade med avverkningar i området. Från sin pensionering 1937 fram tills 1970-talet hade den legendariske huggaren Granbergs Johan sin bostad i stugan. Han levde ett fridfullt liv med vad platsen gav: dricksvatten från en närbelägen källa, kroppstvätt i sjön Yxen, ljus från fotogenlampor och matlagning på vedspis. Som sällskap hade Johan hunden Topsy, en batteriradio och vintertid de skogshuggare och körare som inkvarterades i stugan. Många tog också tillfället att fotvandrade eller skida till stugan för att hälsa på. Handlingen utförde Johan i Västanvik, dit han gick eller åkte skidor. Stugan tillskänktes Granbergs fåbodlag från Svenska Kyrkan 2016. Idag nyttjas byggnaden bland annat som mötesplats för fåbodlaget, samt står öppen som övernattningsstuga.

Byggnaden kan berätta om det omfattande skogsbruk som skedde på kyrklig mark under 1900-talet och om de förutsättningar som präglade säsongsarbetet för de som arbetade i skogen och bedöms därför ha särskilt kulturvärde. Stugans anknytning till Granbergs Johan förstärker värdet.

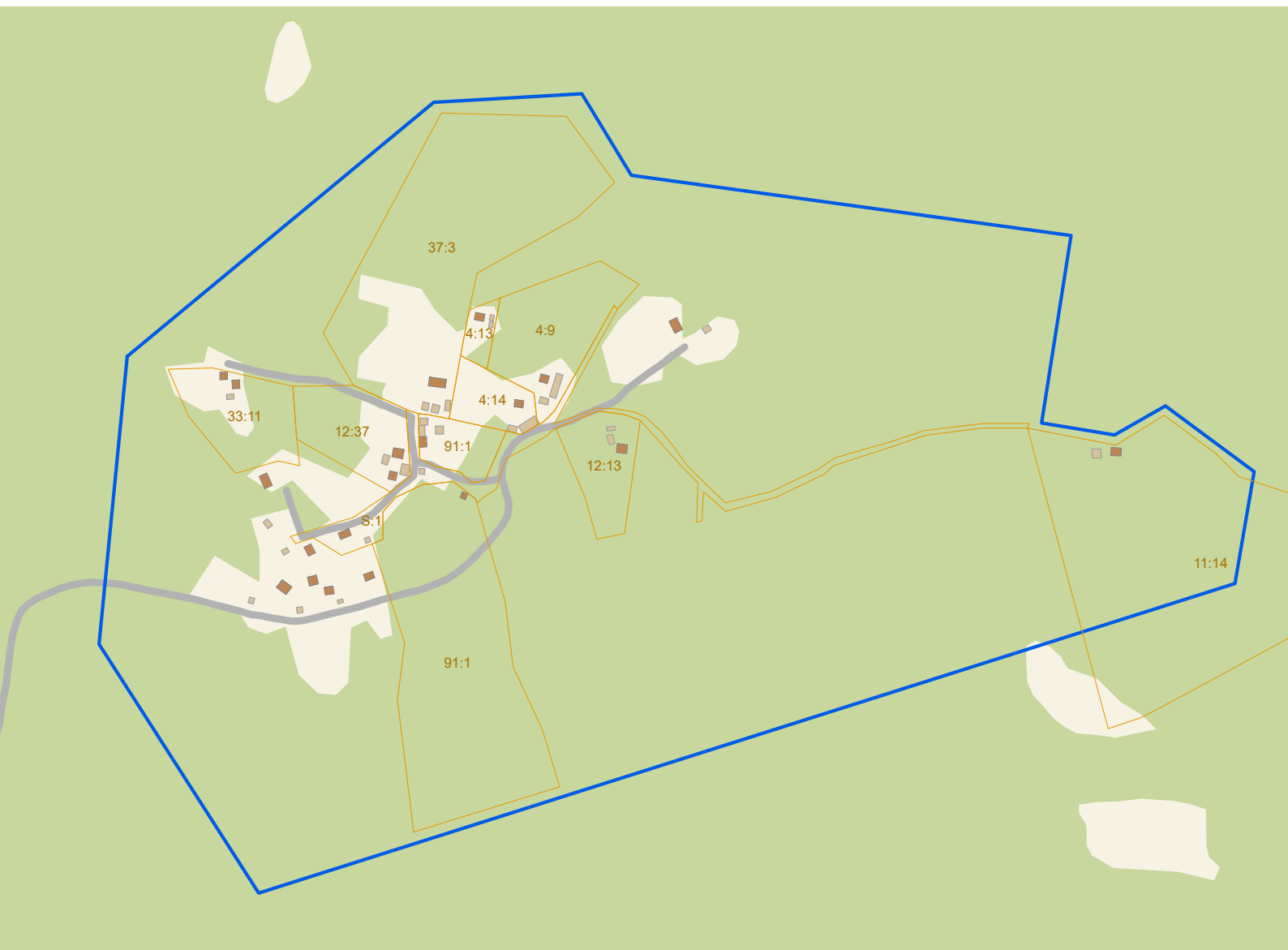
*Värden/var varsam med:*

- Byggnadens befintliga stomme, volym och form.
- Befintlig utformning beträffande byggnadens timmerstomme som yttersta fasadskikt samt befintlig utformning beträffande faluröd färgsättning.
- Befintlig utformning beträffande tvåkupiga lertegelpannor som takmaterial.
- Befintlig kronskorsten.
- Befintlig ytterdörr med förtak.
- Befintliga fönster med befintliga fönsteromfattningar samt fönsterluckor.



*Ovan, Kronstugan med den milsvida utsikten söderut i bakgrunden. Byggnadens kronskorsten avtecknar sig karaktäristiskt över horisonten. Hagen S.I.*

*Till vänster, Kronstugans framsida. Byggnaden beboddes av den legendariske Granbergs Johan från 1937 till 1970-talets början.*



Värdekartan redovisar en klassificering av miljöer och bebyggelse enligt följande: *Blå områden* markerar gårdar, byggnader, odlings- eller betesmark och bebyggelseområden som bedöms ha särskilt kulturvärde samt större landskapsavsnitt med mycket höga kulturvärden.

## Vad är ett kulturmiljöprogram?

Ett kulturmiljöprogram är ett kunskapsunderlag framtaget för att tydliggöra kulturmiljöns egenskaper och karaktäristik, utan att dessa vägts mot andra intressen. När kommunen fattar beslut i detaljplaner och bygglov ska en avvägning göras mellan olika allmänna intressen, exempelvis kulturmiljöer eller naturvård, och enskilda intressen, som behovet av en större bostad eller en grannes önskan om utsikt. Det här beskrivs i Plan- och bygglagens (2010:900) andra kapitel. Genom att i förväg ta ställning till vilka områden som har särskilda värden och vad det är som gör området värdefullt förenklas kulturmiljöfrågan i den dagliga handläggningen, men beslutet om vad som är lämpligt att göra på en viss byggnad eller i ett visst område sker i det enskilda plan- eller bygglovärendet.

Ett kulturmiljöprogram kan innehålla beskrivningar av de kulturhistoriska värden som finns hos en byggnad eller en plats. Ett kulturmiljöprogram kan också beskriva miljöns historia, utveckling, nyttjande genom tiden och vilka delar och karaktärsdrag som finns kvar i området idag.

Avsikten är inte att kulturmiljöprogrammet ska vara en ”våt filt” över bebyggelsen, utan snarare att det ska vara ett verktyg för hur kommunen och fastighetsägare ska kunna använda, utveckla och tillvarata kulturmiljön för att skapa en attraktiv kommun och livsmiljö.

### Kulturvärden

En kulturmiljö är sammansatt av en mängd egenskaper. En egenskap kan exempelvis vara en byggnads material, byggnadshöjd, fönstersättning, färg eller namn.

En egenskap är aldrig automatiskt värdefull. Ett värde tillskrivs alltid en miljö av olika människor i vår samtid. Personer med olika kompetenser och intressen tillskriver miljöer olika typer av värden. En byggnadsantikvarie kan bedöma att en miljö är särskilt värdefull eftersom den kan utgöra ett slags fysiskt källmaterial som berättar om det förflutna. Samhället kan använda sådana miljöer för att förmedla och konkretisera berättelser om vår historia och på så vis ge människor bättre möjligheter att förstå sin samtid. En arkitekt kan bedöma att en miljö är särskilt värdefull eftersom dess olika arkitektoniska parametrar skapar en vacker och trivsamt livsmiljö. En person kan också bedöma att en plats är värdefull eftersom hen har många minnen kopplade till den.

Det är väldigt viktigt att tydliggöra varför en egenskap tillskrivits ett värde och av vem. Då blir det möjligt att senare följa upp på väderingen och förstå varför den är gjord.

### Vad och hur har vi bedömt?

I detta kulturmiljöprogram bedöms kulturhistoriska och estetiska värden, samt delvis även sociala värden. Begreppen förklaras i sitt sammanhang nedan. Alla värderingar är skrivna och utförda av byggnadsantikvarier vid Dalarnas museum. Begreppet kulturvärde används för att beskriva den sammantagna bedömningen mellan dessa tre värdeaspekter.

### Kulturhistoriska värden

Miljöer, platser och byggnader med kulturhistoriska värden bär på berättelser om det förflutna som av olika anledningar bedöms vara viktiga för vår samtid – eller att bevara för framtiden. I arbetet med Leksands kulturmiljöprogram har berättelserna om det äldre bondesamhället, timmerhuskulturen, turismen i Leksand och industrisamhället bedömts som särskilt viktiga. De värderingar som finns listade i rapporterna och på hemsidan utgår ifrån bedömningar om hur olika platser, miljöer eller byggnader återspeglar olika aspekter av dessa berättelser. På platser där andra intressanta berättelser tydligt framträder har även dessa medtagits i bedömningen av byns olika värden. Det kan exempelvis beröra anknytningar till välkända historiska personer eller lokala traditioner som är särskilt viktiga för en specifik by. I Leksands-Noret återspeglas delvis andra berättelser än i byarna, varför bedömningsgrunderna där skiljer sig från byarna. Miljöer och byggnader som inte förändrats nämnvärt under de senaste 40-50 åren värderats generellt högt i detta kulturmiljöprogram. Detta beror på att ovannämnda berättelser mer tydligt kan utläsas ur de miljöer som inte nämnvärt förändrats under senare tid.

### Estetiska värden

Miljöer, platser och byggnader med estetiska värden bedöms ha stora utseendemässiga och upplevelsemässiga kvaliteter idag. Det kan röra sig om byggnader som är uppförda med stor hantverksmässig skicklighet och högkvalitativa material, landskapsrum där bebyggelsen och landskapet tillsammans bildar trivsamhet eller miljöer som är synbart gamla och bär många spår av tidens tand. Bedömningen av estetiska värden har utförts av Dalarnas museums byggnadsantikvarier och har i första hand gått ut på att fånga upp och värdesätta landskapets och byarnas unika karaktär beträffande färgsättning, volymer, former och placering i landskapet. Landskapets karaktär berättar oftast en viktig berättelse och har därför kulturhistoriska likväl som estetiska värden. Den värderingstext som i rapporter och bykaraktäriseringar benämns Låg, tät, faluröd eller ofärgad bebyggelse är den enda som helt och hållet utgått ifrån en estetisk bedömning av byarna.

### Sociala värden

Miljöer, platser och byggnader som väcker känslor och är betydelsefulla för grupper eller enskilda personer har sociala värden. I detta kulturmiljöprogram har sociala värden endast undersökts översiktligt genom ett inledande församråd där allmänheten fått möjligheten att lämna in förslag till miljöer att ta med i kulturmiljöprogrammet. Vi har i största möjliga mån bejakat dessa förslag i inventeringsarbetet, och tagit med miljöer som framträtt i församrådet när vi besökt aktuella byar och platser i inventeringsarbetet.

### Biologiskt kulturarv

Enkelt uttryckt är biologiskt kulturarv natur som berättar om kultur. Allt från enskilda träd till hela landskap kan berätta historien om den mänskliga när-





*På fåbodstället förekommer många ålderdomliga timmerhus av sådant slag som idag är mycket ovanliga i byarna. Det ålderdomliga gyttret av grånade timmerhus återspeglar hur bebyggelsen sannolikt framträdde i hela Leksand under 1600-, 1700- och större delen av 1800-talet och har mycket höga kulturhistoriska värden.*

varon. Eftersom berättelserna förmedlas av något levande ligger det i sakens natur att det biologiska kulturarvet befinner sig i ständig förändring- det kan vara kortlivat men kan också fortleva i århundraden.

Biologiskt kulturarv är resultatet av människans möte med det levande i naturen. Genom att förstå detta möte kan vi förklara det vi ser i landskapet och visa vad som behövs för att ta vara på olika värden i landskapet.

Det biologiska kulturarvet kan handla om enskilda träd och buskar som formats av människan, som träd som planterats i en allé eller hamlats för att lövet ska kunna användas som foder till djuren. Det kan även vara större landskap, som fåbodvallen med hackslog, med den omgivande skogen som brukats för bete och där vallkullorna gjort ristningar i träden där de rastat. Det kan även vara det brukade landskapet runt och inne i byn, med ängs- och åkermarker.

### Ekonomiska värden

Miljöer med kulturvärden kan ha högre ekonomiska värden i jämförelse med andra miljöer. Exempelvis kan verksamheter så som ett kaféer eller butiker nyttja byggnader eller miljöer med kulturvärden i sin marknadsföring för att

locka kunder och profilera sin verksamhet. Dalarnas unika natur- och kulturlandskap med byar, gårdar och byggnader är också en viktig ekonomisk resurs inom besöksnäringen. Antingen indirekt i förhållande till annan verksamhet eller direkt som ett besöksmål. Byggnader med kulturvärden kan även vara en reell ekonomisk resurs för privatpersoner. En studie från Kulturmiljö Halland har visat att människor i Halland historiskt varit benägna att betala i snitt 7% mer i förhållande till förväntat marknadsvärde för byggnader som bedömts ha kulturvärden. Undersökningen baseras på en jämförelse av köpesumman delat på taxeringsvärde (K/T-talet) mellan byggnader med kulturvärden och byggnader utan kulturvärden.

### Fastighetsbeteckningar och GDPR

I kulturmiljöprogrammet anges fastighetsbeteckningar för att visa på var det finns värden, i exempelvis en miljö eller byggnad. Fastighetsbeteckningar kan anses vara personuppgifter.

För att behandla personuppgifter i kommunens verksamhet måste dataskyddsförordningen (GDPR) följas vilket betyder att det ska finnas stöd i en av de rättsliga grunder som återfinns i GDPR. För att använda fastighetsbeteckningar i kulturmiljöprogrammet hänvisas till GDPR:s artikel 6.1.e, att behandlingen är nödvändig för att utföra en uppgift av allmänt intresse eller som ett led i kommunens myndighetsutövning. Uppgifter av allmänt intresse enligt artikel 6.1.e. ska exempelvis ha stöd i lag eller annan förordning. Obligatoriska uppgifter som ålagts kommuner att utföra, exempelvis bygglovgivning, översiktsplanering och detaljplanering enligt plan- och bygglagen, är av allmänt intresse. För att kunna ta väl avvägda beslut i bygglov och detaljplanering men även för att allmänheten ska kunna följa plan- och bygglagen även i de fall det inte krävs myndighetsutövning (exempelvis bygglov), behövs bra kunskapsunderlag kring kulturmiljöns värden och var de återfinns, geografiskt. Relevanta lagrum återfinns i plan- och bygglagen:

- 2 kap 3 § om att planläggning ska göras med hänsyn till de kulturhistoriska värdena,
- 2 kap 6 § om att planläggning, bygglovgivning och även vid åtgärder som inte kräver lov, ska bebyggelse och byggnadsverk utformas och placeras på ett sätt som är lämpligt med hänsyn till bl.a. kulturvärdena på platsen,
- 4 kap 16 § om reglering av kulturhistoriskt värdefull bebyggelse i detaljplan,
- 8 kap 13 § om förbud mot förvanskning av en byggnad som är särskilt värdefull,
- 8 kap 14 § om att underhåll ska göras varsamt så att byggnadsverkets kulturhistoriska värde bevaras och

- 8 kap 17 § om att ändring och flyttning av byggnad ska göras varsam samt så att dess kulturhistoriska värden tas tillvara.

För att enkelt och exakt ange läge är det mest lämpligt att använda fastighetsbeteckningar, som sällan ändras och när de ändras så kan deras historiska utsträckning spåras i Lantmäteriets förrättningsakt.







LEKSANDS  
KOMMUN



LÄNSSTYRELSEN  
DALARNAS LÄN



**Dalarnas**  
**museum**