



HYTTKVARN

Rönnäs fjärding, Leksands socken

Leksands kulturmiljöprogram

Författare

Simon Langwagen

Antagen av samhällsbyggnadsutskottet 2021-05-27



HYTTKVARN

Rönnäs fjärding, Leksands socken

Leksands kulturmiljöprogram

Författare

Simon Langwagen

Redaktion

Lars Jönses och Kristoffer Ärnback

Omslag: Närbild på farstukvist och äldre parbod.

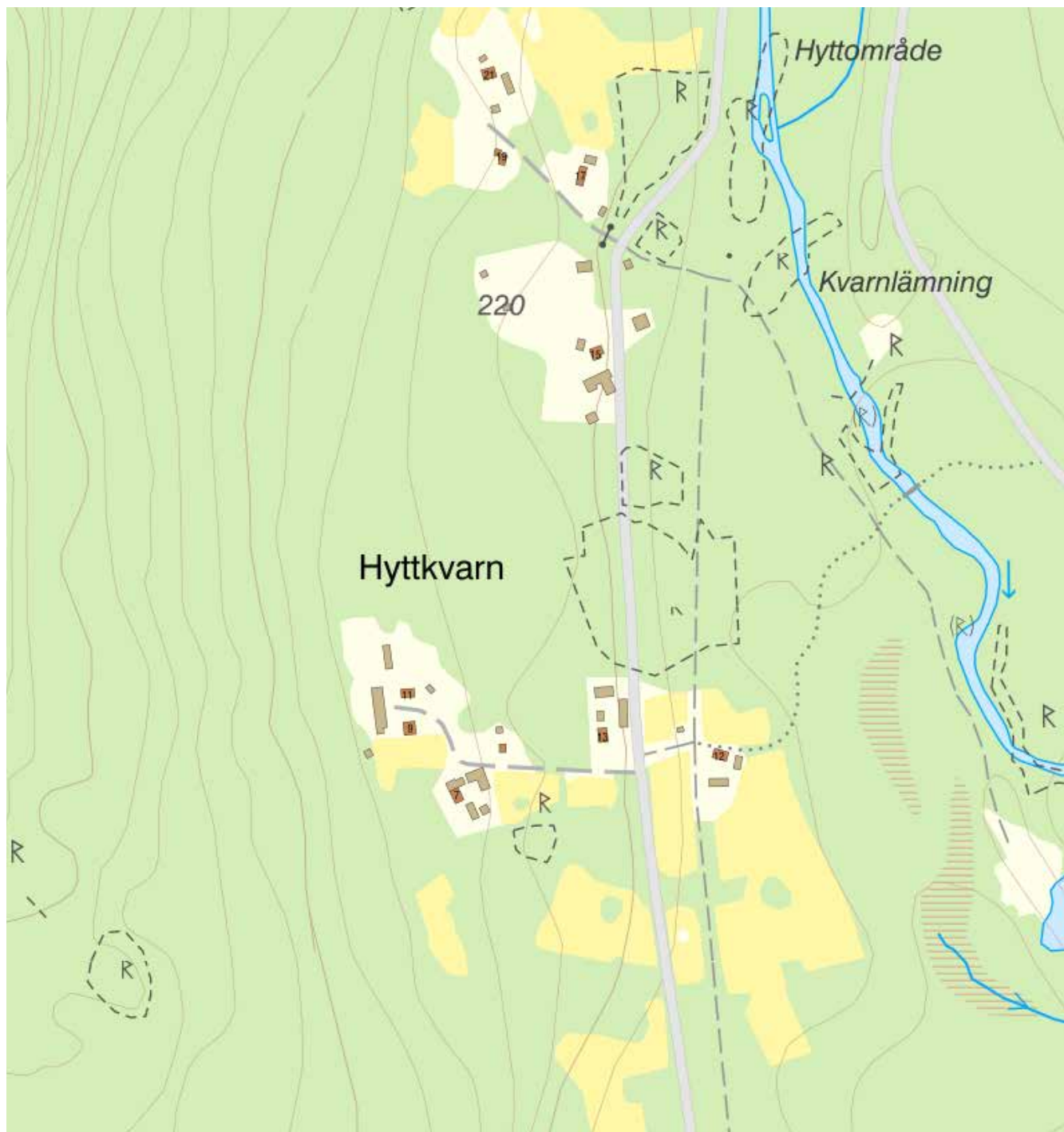
Fotografier och illustrationer: Om inget annat anges, Simon Langwagen, Dalarnas museum. Om inget annat anges härstammar rapportens kartor från Lantmäteriets tjänster *Historiska kartor* samt *Kartor, flygbilder och ortnamn*. Kartorna används i rapporten under Dalarnas museums avtalsnummer: ©Lantmäteriet I2014/00618

© Dalarnas museum 2021

ISSN:

Innehåll

Beskrivning	7
Historik	7
Landskap och placering	7
Byform, gårdsformer och gårdsstrukturer	7
Bebyggelsens huvuddrag	7
Byggnadsdetaljer och material	8
Värden	11
Fäbodväsendet	11
Timmerhuskulturen och månghussystemet	12
Låg, tät och ofärgad eller faluröd bebyggelse	15
Kringbyggdhet	17
Värdekarta	18
Vad är ett kulturmiljöprogram?	19



Hyttkvarn nås idag via en asfalterad bilväg som söderut mynnar ut på Sågmyravägen. Norrut fortsätter bilvägen över det som en gång varit banvall för järnvägssträckan Falun-Rättvik.

Beskrivning

HISTORIK: Hyttkvarn är en liten blandby i Rönnäs fjärding i östra Leksands socken. Hyttkvarn som plats omnämns i källorna första gången 1663, då som ”Hytteqvarnsströmen”, där inte mindre än fem vattenkvarnar listas. Dessa kvarnar ska ha brukats av bybor från Slättberg, Almberg, Björkberg, Tibble och Romma. Ett äldre namn på Hyttkvarn är sannolikt Tronsbodarna. Byn ligger i Leksands kommun, som ursprungligen bildades som Leksands landskommun 1863. År 1971 ombildades landskommunen till Leksands kommun. År 1974 uppgick Siljansnäs och Åls kommuner i Leksands kommun.

LANDSKAP OCH PLACERING:

- Hyttkvarn består i huvudsak av fyra större gårdar i österslutning omgivna av öppna odlingslandskap och stora barrskogar. Norr om den glesa byklungan finns även två ytterligare äldre gårdar.
- Hyttkvarn har med all sannolikhet, så som namnet antyder, varit plats för en gammal hytta. Denna bör således ha nyttjat vattendraget som återfinns strax öster om byn, som sammankopplar Hyttsjön i norr med Årbosjön drygt tre kilometer åt söder.
- Hyttkvarn nås idag via en asfalterad bilväg som söderut mynnar ut i Sågmyravägen. Norrut fortsätter bilvägen över det som fram till 1967 var banvall för järnvägssträckan Falun-Rättvik.
- Hyttkvarn består i huvudsak av bondgårdar med tillhörande odlingsmarker, även om närmiljön vittnar om att mycket av inägorna vuxit igen. Omgivningen är full av större mossbevuxna odlingsrösen.

BYFORM, GÅRDSFORMER OCH GÅRDSSTRUKTURER:

- Av byns fyra gårdar är tre kringbyggda med ekonomilängor så som stall, härbren och andra bodar. Ytterligare en kringbyggd gård återfinns en bit längre norrut, c:a 150 meter in från bilvägen på väster sida.
- Historiskt omnämns Hyttkvarn som blandby, där visst fåbodbruk ska ha förekommit. Gårdsstrukturerna som syns idag är dock dominerande av en mer bofast form med mer permanenta jordbruksbyggnader och bostadshus. De flesta av fastigheterna är idag tillsynes bofasta.

BEBYGGELSENS HUVUDDRAG:

- Merparten av byns äldre byggnader är timrade och flertalet är rödfärgade. Andra hus, främst ekonomibygnader, är omålade med naturligt grånat virke. Den kringbyggda gården på fastighet Kilen 1:34,

som enligt årtal på farstukvisten ska vara uppförd 1872, är den enda som helt och hållet är ofärgad.

- Bebyggelsen är enkel och präglas av småskalighet. Bostadshusen är i regel uppförda i två våningar, men ekonomibyggnaderna är inte högre än en våning.
- Bostadshusen är vanligen enkelstugor eller sidokammarstugor och något större än övriga byggnader och med skorsten. Därutöver finns en mångfald av olika ekonomibyggnader, även de av trä.
- Flera av Hyttkvarns gårdar bär spår från flera århundraden, där lador och härbren i vissa fall kan härledas till 1600- eller 1700-talen. Bostadshusen är i regel de byggnader som förändrats mest med åren. Det förekommer både stugor från sent 1800-tal och en villa från 1930–1940-talet.
- Sedan Dalarnas museum senast inventerade bygden på sent 1970-tal har åtminstone en ny fastighet tillkommit. Denna består av två mindre bostadshus, troligen sommarstugor, i ett plan med stående rödfärgad locklistpanel. Byggnaderna återfinns norr om byklungan med fastighetsbeteckning Mjälgen 23:9.

BYGGNADSDETALJER OCH MATERIAL:

- Byggnaderna i Hyttkvarn är de flesta rödfärgade, såväl hus av ligg-timmer som hus klädda med träpanel. Även ett stort antal ofärgade träbyggnader förekommer.
- Taken är enkla sadeltak, i regel täckta med tvåkupigt lertegel. Ett undantag är gården på fastigheten Kilen 1:34 där takfallen täckts med trapetskorrugerad plåt eller pannplåt.
- Skorstenar är i lertegel, ofta försedda med huvar i plåt.
- Det är vanligt med spröjsade tvåluftsträffönster där varje båge innefattar två eller tre stående eller liggande glasrutor. Flera av fastigheterna har under 2000-talet försetts med nyare lågenergifönster, däribland den ålderdomliga ladubyggnaden på fastighet Almberg 8:5 som dessförinnan varit till synes orörd.
- Äldre fönster- och dörröppningar är enkla med fyra brädor där sidobrädorna omsluter topp- och bottenbrädorna. Fodren är vanligen vitmålad, med spröjsar i vitt eller dalablått. Enstaka rödfärgade foder förekommer.
- Beträffande dörrar på bostadshus har de flesta fastigheter fått nya ytterdörrar under 1900-talets andra hälft. På ekonomibyggnaderna är ytterdörrar och portar oftast i trä och ålderdomliga med beslag och gångjärn i enkelt smide.



En större enkelstuga med tillhörande kringbyggt gårdstun. Kilen 1:34.



Närbild på farstuvist med tandsnitt och måleri i gavelfältet. Måleriet bär årtalet 1872. Tvåluftsönstren har tillkommit vid fönsterbyte, troligen under 1900-talets slut. Kilen 1:34.



Den långa bilvägen löper från Sågmyravägen i söder och vidare förbi Risholn i norr. Stora delar av sträckan är dragen på den gamla banvallen till järnvägen Falun–Rättvik.



Nybyggd eller renoverad stuga med bergslagsgrå foder och spröjsar i guldockra. Kilen I:23.

Värden

Nedan beskrivs de värden som byn bedöms besitta. I detta kulturmiljöprogram beskrivs kulturhistoriska och estetiska värden. Alla värden förklaras i sitt sammanhang men efter en förutbestämd grundmall som är lika för varje by.

Platsnamn

Platsnamn är ofta gamla, och med betydelser som är sprungna ur, eller anknutna till platsens specifika historia. Att beakta god ortnamnsred är lagstadgat enligt kulturmiljölagen.

Värden/var varsam med

- Platsnamnet Hyttkvarn och Hyttkvarnsån.
- Sockennamnet Leksand.

Fäbodväsendet

Med fäbodar menas en bebyggelseenhet belägen på visst avstånd från hemgården, vars syfte oftast var djurhållning med skogsbete och mejeriproduktion. Fäbodväsendet som företeelse har varit etablerat i Dalarna sedan medeltiden. I Leksand finns dock inga i skrift dokumenterade fäbodar från tiden innan 1500-talet.

Det finns flera orsaker till att fäbodväsendet uppstod. De magra jordarna och knappa odlingsförutsättningarna i Övre Dalarna fordrade en kontinuerlig rundflyttning av såväl djur som människor. Betesmarkerna nära hemgården var sällan tillräckliga och därför skickades djuren på långväga skogsbeten. I takt med befolkningsökningen och att byarna blev större söktes skogsbete på allt längre avstånd från hemgården. På så sätt uppstod de avlägsna fäbodställen som kallas långfäbodar. Kvinnor ansvarade ofta för den tunga och arbetsamma fäboddriften, som bland annat innefattade att vaka över djuren under skogsbetet och producera mejeriprodukter så som mjölk, grädde, messmör och ost. På många fäbodställen fanns även inägomark som brukades.

Det finns en mängd olika typer av fäbodar med olika funktioner och olika geografiska placeringar i förhållande till hemgården. Vissa byar så som Hästberg och Hisvåla-Grytberg har dessutom både varit en by med bofast befolkning och ett fäbodställe på samma gång. Vissa byar blev senare fäbodar.

Den komplexa sammansättningen av byar och fäbodar är typisk för Övre Dalarna, och återspeglar ett samhälle där knappa förutsättningar för en stor befolkning krävde långtgående uppfinningsriktighet i såväl markanvändning som jordbruksdrift. Berättelser som är anknutna till fäbodväsendet och Övre Dalarnas komplicerade jordbrukssystem är i hög grad relevanta för förståelsen av människors livsvillkor i Leksand i äldre tider.

Hyttkvarn omnämns i fäbods- och skvaltkvarnsinventeringen 1663, då som en plats med inte mindre än fem kvarnar. Det finns dock belägg för

att platsen, åtminstone som fåbod, periodvis även omnämns som Tronsbo. Tronsbo som fåbod nämns i revningslängden 1670, där fem bybor från Almberg bedrev jordbruk. Vid storskiftet på 1820-talet kallades platsen dessutom ”Tronsbo eller Hytteqvarnen”. Efter 1820-talets storskifte bedrev Almberg, Almergsbjörken, Kilen, Hisvåla, Hälla och Mjälgen fåbodbruk på platsen. Allt som allt var det vid denna tid sex aktiva fåbodgårdar. Under det sena 1800-talet tycks gårdarna ha blivit allt mer bofasta, för att med tiden få den bykaraktär Hyttkvarn har idag.

Värden/var varsam med:

- Kunskap och förståelse om att Hyttkvarn varit blandby, där somliga fastigheter historiskt brukats och bebotts under perioder av året.
- Spår av skogsbete så som vallristningar, fästigar och benämningar på lötar.
- Lämningar från äldre fåbodgårdar så som husgrunder och odlingsverksamhet i form av exempelvis odlingsrösen.
- Förekomsten av lövträd som sälg och rönn samt andra trädslag med avvikande utseende, till exempel kandelaberbjörkar eller betade enar. Förr var lövtäkt från främst sälg, rönn och björk nödvändiga tillskott till djurens vinterfoder. Främst sälgen har beskurits/hamlats för att man lättare skulle komma åt/nå samt för att öka mängden skott. Hamlade träd utgör där de finns värdefulla spår av äldre tiders djurhållning.
- Ängsrester. Där det finns inslag av tidigare så allmänt förekommande ängs- och slogmark är det önskvärt att försöka sköta den och hålla öppet.

Timmerhuskulturen och månghussystemet

Från medeltiden och fram till 1900-talet knuttimrades de flesta byggnaderna i Övre Dalarna. Timmerhuskulturen präglas av månghussystemet. Istället för att bygga få och stora byggnader uppfördes många små och funktionsspecifika timmerbyggnader. Det fanns många sociala och praktiska fördelar med detta. De små byggnaderna var lätta att dela upp och flytta vid arvskifte. Råvaran fanns tillgänglig i överflöd. De flesta timmerhusen kan uppdelas i kategorierna bostadshus, djurhus, förvaringshus och verkshus. Timmerhusen i Leksand och Övre Dalarna kännetecknas av utformningsmässig enkelhet, högkvalitativt virke och mycket gott hantverksutförande.

De flesta husen byggdes av bönder efter gårdens behov och med tiden utvecklades stor skicklighet i byggandet. Den stora skickligheten ledde till att timringskonsten också utvecklades till en viktig inkomstkälla för de »träklaka« Leksandsbor som begav sig på utsocknes arbetsvandringar. De ålderdomliga



Äldre gård med tilläggsisolerat bostadshus intill bilvägen. Gården har flera varsamt bevarade ekonomibygnader. Hälla 15:8.



Ofärgad loge med nytt plåttak och ett gammalt ålderdomligt spröjsat fönster i gaveln. Kilen 1:34.



Kringbyggd gård med sidokammarstuga och flera ålderdomliga ekonomibyggnader. Kilen 7:12.

timmerhusen är idag en omistlig beståndsdel i vad som gör Leksands byar till speciella och trivsamma livsmiljöer. Här syns det att människor levt under mycket lång tid.

Timmerhusen är byggda med omsorg i en lokal tradition som utvecklats och använts under flera hundra år, fram tills industrialismens intåg, mot 1800-talets slut och kring sekelskiftet år 1900. Stora delar av byggnaderna i Hyttkvarn är timrade och ålderdomliga och utgör en omistlig källa till kunskap och förståelse om timmerhuskulturen i Leksand. På grund av detta har samtliga timmerhus uppförda innan 1915 särskilt kulturvärde. Detta är året för Hyttkvarns sista aktiva djurhållning som fåbodplats. Även de bofasta jordbruksfastigheterna dessförinnan är av kulturhistorisk betydelse.

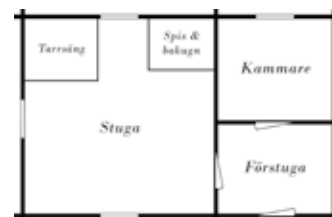
Värdet förstärks av att de ålderdomliga byggnaderna utgör en väsentlig beståndsdel i Leksandsbygdens bebyggelsekaraktär och ofta är uppförda med en enastående hantverksmässig och utformningsmässig kvalitet.

Värden/var varsam med:

- Att husen är byggda i trä eller knuttimrade samt att de äldre husen ofta har en genomgående enkel karaktär utan onödiga utsmyckningar.
- Samtliga fåbods- och jordbruksbyggnader uppförda innan 1915. Värdebärande egenskaper är: byggnadernas befintliga timmerstomar; långsmala eller rektangulära form; naturligt grånade färgsättning; befintliga stående locklistpaneler; befintlig fönstersättning; befintliga fönsterkarmar; befintliga fönsterbågar i trä med fasta spröjs av trä eller bly; befintliga fönsterrutor; befintliga dörrar och förtak ovan dörrar; grundmurar med synlig natursten; skorstenar i gråsten; under befintligt takmaterial underliggande trätak; väggfasta bänkar. I Hyttkvarn besitter fastigheterna Kilen 1:34, Kilen 7:12 och Almberg 8:5 särskilt höga bevarandevärden.
- Samtliga knuttimrade ekonomibyggnader – djurhus, förvaringshus och verkshus – uppförda innan 1915. Äldre knuttimrade ekonomibyggnader är en omistlig beståndsdel i fåbodarnas karaktär och bör inte flyttas, rivnas eller väsentligen förändras.

Låg, tät och ofärgad eller faluröd bebyggelse

Även om de äldre husen i Leksandsbygden är unika och i sina detaljer bär många olikheter som gör varje gård speciell, finns flera gemensamma nämnare som starkt påverkar bebyggelsens karaktär. Ofta framträder bebyggelsen som ett gytter av tätt placerade faluröda hus med likartad storlek och form. Det är denna karaktär som kanske starkast kännetecknar byarna, och de aspekter av bebyggelsen som bidrar till denna karaktär är därför särskilt värdefulla. Nästan alla hus i de äldre byklungorna är låga - sällan högre än två hela våningar. Många bygg-



Enkelstuga



Sidokammarstuga



En modernare villa utgör bostadshus på den annars gamla jordbruksgården Hissvåla 6:8.

nader har dessutom en långsmal form eller bildar tillsammans långsmala längor som ingår i olika kringbyggda former. De flesta byggnaderna har också sadeltak med tegeltäckning. Att de flesta husen är färgade med falu rödfärg eller omålade i trä är också mycket viktigt för byarnas generella karaktär. Den faluröda färgen har dessutom historisk betydelse, då den präglar byarna i Övre Dalarna och Leksand sedan åtminstone 1800-talets senare hälft. Beträffande vita detaljer i form av exempelvis fönster, fönsterfoder, vindskivor och knutbrädor är detta värdefullt där det förekommer, eftersom även detta är en påtaglig beståndsdel i byns karaktär.

Värden/var varsam med:

- Den sammanhållna byggnadshöjden om högst två hela våningar.
- Att byggnaderna har en långsmal form, eller bildar långsmala enheter som tillsammans bildar kringbyggdhet.
- Att de äldre byklungorna är tätt bebyggda, och att husen står tätt intill varandra.
- Tegel som takmaterial, i synnerhet befintliga enkupiga och tvåkupiga tegeltak.
- Den enhetligt förekommande ofärgade eller faluröda färgen. Avstå från att rödmåla naturligt grånade timmerhus. Dessa byggnader har en egen karaktär som i sig är värdefull, och som samspelar väl med sin omgivning även utan rödfärg.
- Vitmålade detaljer så som fönster, fönsterfoder, fönsteröverstycken,



knutbräddor och vindskivor där de redan förekommer. Undvik att måla andra detaljer än fönster och fönsterfoder vita på äldre ekonomibyggnader, eftersom detta ej förekommit i någon större utsträckning historiskt.

Vy över delar av Hyttkvarns bebyggelse med delar av Hissvåla 6:8 synligt.

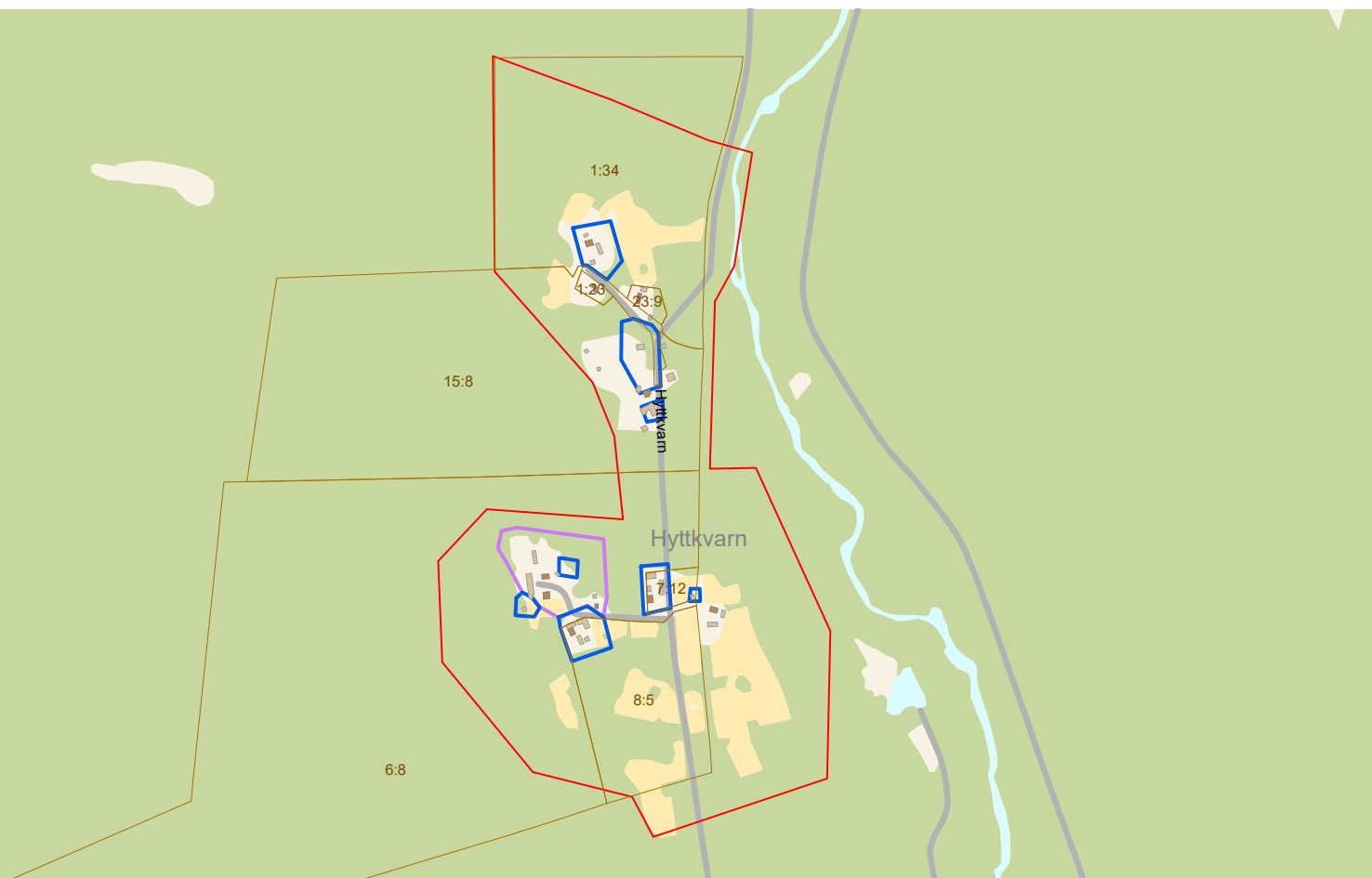
Kringbyggdhet

Fyra av Hyttkvarns gårdar kan idag ses som helt eller delvis kringbyggda. De kringbyggda gårdarna återspeglar hur bebyggelsen vanligen ordnades i det äldre bondesamhället i Dalarna. Den kringbyggda gårdsformen började förekomma mot slutet av medeltiden och utvecklades sedan mot den fyrkantiga kringbyggda form som dominerade helt i Leksand under större delen av 1700- och 1800-talen.

Traditionen med den kringbyggda gården uppstod sannolikt i syfte att skydda gårdstunet från väder och omgivning. Många gårdar som tidigare varit helt kringbyggda gårdar kom på grund av sociala och ekonomiska förändringar att utglesas från och med det sena 1800-talet. Den täta och slutna karaktären som bildas av de slutna gårdstunet i Hyttkvarn utgör en värdefull och tydlig karaktär som är miljöskapande och trivsamt. Värdet förstärks av att kringbyggt gårdsmönster är typiskt för Leksand och Övre Dalarna.

Värden/var varsam med:

- Byggnader som bidrar till kringbyggda gårdstun. Oavsett ålder bör sådana byggnader inte rivras eller flyttas.
- Områden där byggnaderna sluter sig tätt om omgivningen.



Värdekartan redovisar en klassificering av miljöer och bebyggelse enligt följande: *Röda områden* markerar större landskapsavschnitt och bebyggelseområden med kulturvärden eller mycket höga kulturvärden. Värdebärande egenskaper inom dessa områden kan exempelvis vara byggnaders färgsättning, skala och form, sammanhållen byggnadshöjd eller jordbrukslandskapets öppna och hävdade karaktär.

Lila områden markerar gårdar, byggnader, odlings- eller betesmark och bebyggelseområden som bedöms ha kulturvärden.

Blå områden markerar gårdar, byggnader, odlings- eller betesmark och bebyggelseområden som bedöms ha särskilt kulturvärde.

Vad är ett kulturmiljöprogram?

Ett kulturmiljöprogram är ett kunskapsunderlag framtaget för att tydliggöra kulturmiljöns egenskaper och karaktäristik, utan att dessa vägts mot andra intressen. När kommunen fattar beslut i detaljplaner och bygglov ska en avvägning göras mellan olika allmänna intressen, exempelvis kulturmiljöer eller naturvård, och enskilda intressen, som behovet av en större bostad eller en grannes önskan om utsikt. Det här beskrivs i Plan- och bygglagens (2010:900) andra kapitel. Genom att i förväg ta ställning till vilka områden som har särskilda värden och vad det är som gör området värdefullt förenklas kulturmiljöfrågan i den dagliga handläggningen, men beslutet om vad som är lämpligt att göra på en viss byggnad eller i ett visst område sker i det enskilda plan- eller bygglovärendet.

Ett kulturmiljöprogram kan innehålla beskrivningar av de kulturhistoriska värden som finns hos en byggnad eller en plats. Ett kulturmiljöprogram kan också beskriva miljöns historia, utveckling, nyttjande genom tiden och vilka delar och karaktärsdrag som finns kvar i området idag.

Avsikten är inte att kulturmiljöprogrammet ska vara en ”våt filt” över bebyggelsen, utan snarare att det ska vara ett verktyg för hur kommunen och fastighetsägare ska kunna använda, utveckla och tillvarata kulturmiljön för att skapa en attraktiv kommun och livsmiljö.

Kulturvärden

En kulturmiljö är sammansatt av en mängd egenskaper. En egenskap kan exempelvis vara en byggnads material, byggnadshöjd, fönstersättning, färg eller namn.

En egenskap är aldrig automatiskt värdefull. Ett värde tillskrivs alltid en miljö av olika människor i vår samtid. Personer med olika kompetenser och intressen tillskriver miljöer olika typer av värden. En byggnadsantikvarie kan bedöma att en miljö är särskilt värdefull eftersom den kan utgöra ett slags fysiskt källmaterial som berättar om det förflutna. Samhället kan använda sådana miljöer för att förmedla och konkretisera berättelser om vår historia och på så vis ge människor bättre möjligheter att förstå sin samtid. En arkitekt kan bedöma att en miljö är särskilt värdefull eftersom dess olika arkitektoniska parametrar skapar en vacker och trivsamt livsmiljö. En person kan också bedöma att en plats är värdefull eftersom hen har många minnen kopplade till den.

Det är väldigt viktigt att tydliggöra varför en egenskap tillskrivits ett värde och av vem. Då blir det möjligt att senare följa upp på väderingen och förstå varför den är gjord.

Vad och hur har vi bedömt?

I detta kulturmiljöprogram bedöms kulturhistoriska och estetiska värden, samt delvis även sociala värden. Begreppen förklaras i sitt sammanhang nedan. Alla värderingar är skrivna och utförda av byggnadsantikvarier vid Dalarnas museum. Begreppet kulturvärde används för att beskriva den sammantagna bedömningen mellan dessa tre värdeaspekter.

Kulturhistoriska värden

Miljöer, platser och byggnader med kulturhistoriska värden bär på berättelser om det förflutna som av olika anledningar bedöms vara viktiga för vår samtid – eller att bevara för framtiden. I arbetet med Leksands kulturmiljöprogram har berättelserna om det äldre bondesamhället, timmerhuskulturen, turismen i Leksand och industrisamhället bedömts som särskilt viktiga. De värderingar som finns listade i rapporterna och på hemsidan utgår ifrån bedömningar om hur olika platser, miljöer eller byggnader återspeglar olika aspekter av dessa berättelser. På platser där andra intressanta berättelser tydligt framträder har även dessa medtagits i bedömningen av byns olika värden. Det kan exempelvis beröra anknytningar till välkända historiska personer eller lokala traditioner som är särskilt viktiga för en specifik by. I Leksands-Noret återspeglas delvis andra berättelser än i byarna, varför bedömningsgrunderna där skiljer sig från byarna. Miljöer och byggnader som inte förändrats nämnvärt under de senaste 40-50 åren värderats generellt högt i detta kulturmiljöprogram. Detta beror på att ovannämnda berättelser mer tydligt kan utläsas ur de miljöer som inte nämnvärt förändrats under senare tid.

Estetiska värden

Miljöer, platser och byggnader med estetiska värden bedöms ha stora utseendemässiga och upplevelsemässiga kvaliteter idag. Det kan röra sig om byggnader som är uppförda med stor hantverksmässig skicklighet och högkvalitativa material, landskapsrum där bebyggelsen och landskapet tillsammans bildar trivsamhet eller miljöer som är synbart gamla och bär många spår av tidens tand. Bedömningen av estetiska värden har utförts av Dalarnas museums byggnadsantikvarier och har i första hand gått ut på att fånga upp och värdesätta landskapets och byarnas unika karaktär beträffande färgsättning, volymer, former och placering i landskapet. Landskapets karaktär berättar oftast en viktig berättelse och har därför kulturhistoriska likväl som estetiska värden. Den värderingstext som i rapporter och bykaraktäriseringar benämns Låg, tät, faluröd eller ofärgad bebyggelse är den enda som helt och hållet utgått ifrån en estetisk bedömning av byarna.

Sociala värden

Miljöer, platser och byggnader som väcker känslor och är betydelsefulla för grupper eller enskilda personer har sociala värden. I detta kulturmiljöprogram har sociala värden endast undersökts översiktligt genom ett inledande församråd där allmänheten fått möjligheten att lämna in förslag till miljöer att ta med i kulturmiljöprogrammet. Vi har i största möjliga mån bejakat dessa förslag i inventeringsarbetet, och tagit med miljöer som framträtt i församrådet när vi besökt aktuella byar och platser i inventeringsarbetet.

Biologiskt kulturarv

Enkelt uttryckt är biologiskt kulturarv natur som berättar om kultur. Allt från enskilda träd till hela landskap kan berätta historien om den mänskliga när-



varon. Eftersom berättelserna förmedlas av något levande ligger det i sakens natur att det biologiska kulturarvet befinner sig i ständig förändring- det kan vara kortlivat men kan också fortleva i århundraden.

Biologiskt kulturarv är resultatet av människans möte med det levande i naturen. Genom att förstå detta möte kan vi förklara det vi ser i landskapet och visa vad som behövs för att ta vara på olika värden i landskapet.

Det biologiska kulturarvet kan handla om enskilda träd och buskar som formats av människan, som träd som planterats i en allé eller hamlats för att lövet ska kunna användas som foder till djuren. Det kan även vara större landskap, som fåbodvallen med hackslog, med den omgivande skogen som brukats för bete och där vallkullorna gjort ristningar i träden där de rastat. Det kan även vara det brukade landskapet runt och inne i byn, med ängs- och åkermarker.

Ekonomiska värden

Miljöer med kulturvärden kan ha högre ekonomiska värden i jämförelse med andra miljöer. Exempelvis kan verksamheter så som ett kaféer eller butiker nyttja byggnader eller miljöer med kulturvärden i sin marknadsföring för att locka kunder och profilera sin verksamhet. Dalarnas unika natur- och kulturlandskap med byar, gårdar och byggnader är också en viktig ekonomisk resurs inom besöksnäringen. Antingen indirekt i förhållande till annan verksamhet eller direkt som ett besöksmål. Byggnader med kulturvärden kan även vara en reell ekonomisk resurs för privatpersoner. En studie från Kulturmiljö Halland har visat att människor i Halland historiskt varit benägna att betala i snitt 7%

Visst jordbruk förekommer ännu i byns direkta närhet, med enstaka öppna åkerlappar bevarade. I skogsbrynen skymtar överallt stora mossbevuxta odlingsrösen.

mer i förhållande till förväntat marknadsvärde för byggnader som bedömts ha kulturvärden. Undersökningen baseras på en jämförelse av köpesumman delat på taxeringsvärde (K/T-talet) mellan byggnader med kulturvärden och byggnader utan kulturvärden.

Fastighetsbeteckningar och GDPR

I kulturmiljöprogrammet anges fastighetsbeteckningar för att visa på var det finns värden, i exempelvis en miljö eller byggnad. Fastighetsbeteckningar kan anses vara personuppgifter.

För att behandla personuppgifter i kommunens verksamhet måste dataskyddsförordningen (GDPR) följas vilket betyder att det ska finnas stöd i en av de rättsliga grunder som återfinns i GDPR. För att använda fastighetsbeteckningar i kulturmiljöprogrammet hänvisas till GDPR:s artikel 6.1.e, att behandlingen är nödvändig för att utföra en uppgift av allmänt intresse eller som ett led i kommunens myndighetsutövning. Uppgifter av allmänt intresse enligt artikel 6.1.e. ska exempelvis ha stöd i lag eller annan förordning. Obligatoriska uppgifter som ålagts kommuner att utföra, exempelvis bygglovgivning, översiktsplanering och detaljplanering enligt plan- och bygglagen, är av allmänt intresse. För att kunna ta väl avvägda beslut i bygglov och detaljplanering men även för att allmänheten ska kunna följa plan- och bygglagen även i de fall det inte krävs myndighetsutövning (exempelvis bygglov), behövs bra kunskapsunderlag kring kulturmiljöns värden och var de återfinns, geografiskt. Relevanta lagrum återfinns i 3 kap 6 § miljöbalken, samt i plan- och bygglagens paragrafer nedan:

- 2 kap 3 § om att planläggning ska göras med hänsyn till de kulturhistoriska värdena,
- 2 kap 6 § om att planläggning, bygglovgivning och även vid åtgärder som inte kräver lov, ska bebyggelse och byggnadsverk utformas och placeras på ett sätt som är lämpligt med hänsyn till bl.a. kulturvärdena på platsen,
- 4 kap 16 § om reglering av kulturhistoriskt värdefull bebyggelse i detaljplan,
- 8 kap 13 § om förbud mot förvanskning av en byggnad som är särskilt värdefull,
- 8 kap 14 § om att underhåll ska göras varsamt så att byggnadsverkets kulturhistoriska värde bevaras och
- 8 kap 17 § om att ändring och flyttning av byggnad ska göras varsamt så att dess kulturhistoriska värden tas tillvara.

För att enkelt och exakt ange läge är det mest lämpligt att använda fastighetsbeteckningar, som sällan ändras och när de ändras så kan deras historiska utsträckning spåras i Lantmäteriets förrättningsakt.

