



# KANNGÅRDARNA

Härads fjärding, Leksands socken

Leksands kulturmiljöprogram

**Författare**

Kristoffer Ärnback

Antagen av samhällsbyggnadsutskottet 2021-05-27





# **KANNGÅRDARNA**

Härads fjärding, Leksands socken

Leksands kulturmiljöprogram

## **Författare**

Kristoffer Ärnback

## **Redaktion**

Lars Jönnes och Kristoffer Ärnback

Omslag: Utsikt mot Kanngårdarna från det vidsträckta betes- och odlingslandskapet i öster.

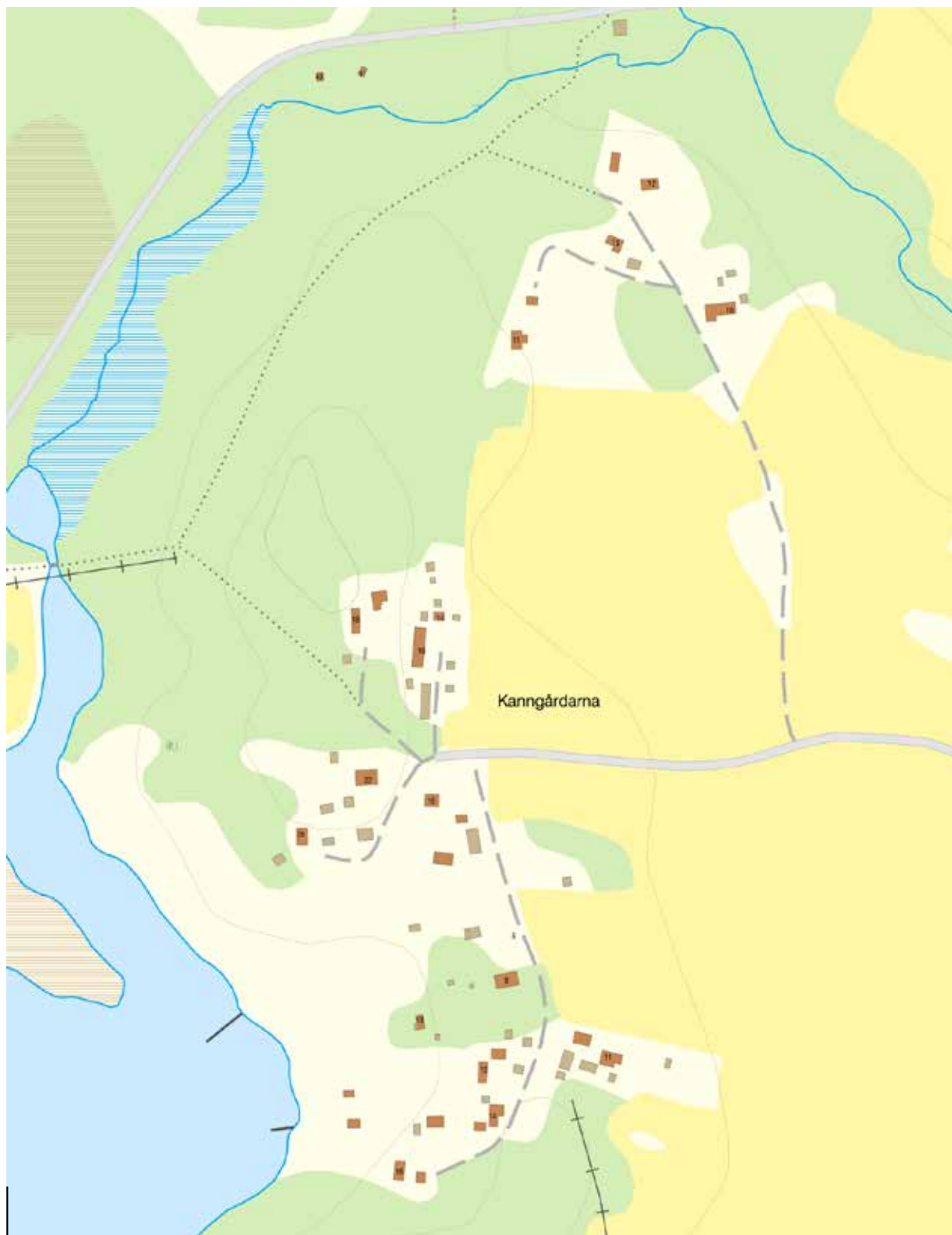
Fotografier och illustrationer: Om inget annat anges, Kristoffer Ärnäck, Dalarnas museum. Om inget annat anges härstammar rapportens kartor från Lantmäteriets tjänster *Historiska kartor* samt *Kartor, flygbilder och ortnamn*. Kartorna används i rapporten under Dalarnas museums avtalsnummer: ©Lantmäteriet I2014/00618

© Dalarnas museum 2021

ISSN:

## Innehåll

<b>Beskrivning</b>	<b>7</b>
Historik	7
Placering, landskap och byform	7
Bebyggelsens huvuddrag, gårdsformer och detaljutformning	7
Utmärkande drag	8
<b>Värden</b>	<b>8</b>
Platsnamn	8
Odlingsmarkens betydelse i det äldre bondesamhället	8
Bystruktur	12
Timmerhuskulturen och månghussystemet	15
Låg, tät och ofärgad eller faluröd bebyggelse	16
Kringbyggdhet	17
Turism, dalaromantik och timmerhuskulturen under 1900-talet	19
<b>Värdekarta</b>	<b>22</b>
<b>Vad är ett kulturmiljöprogram?</b>	<b>24</b>



*Kanngårdarna innefattar tre äldre byklungor i utkanterna av betes- och odlingslandskapet. I väster finns Hisstjärn och Djurån rinner norr om byn i en sträckning som minner om en hästska.*

## Beskrivning

**HISTORIK:** Kanngårdarna ligger i Härads fjärding i Leksands socken, dock tillhörande Djura kapellförsamling. Byn ligger i Leksands kommun, som ursprungligen bildades som Leksands landskommun 1863. År 1971 ombildades landskommunen till Leksands kommun. År 1974 uppgick Siljansnäs och Åls kommuner i Leksands kommun. Kanngårdarna har historiskt räknats som en bydel i Hedby.

### PLACERING, LANDSKAP OCH BYFORM:

- Byn Kanngårdarna är belägen i den södra delen av Leksands kommun, strax sydväst om Djura och nordöst om Hedby. Öster om byn finns vidsträckta, böljande odlingslandskap som är öppna och hävdade. Väster om byn finns Hisstjärnen, en sjö som utbildats av en fördämning i Djurån, vilken rinner norr om byn i en hästskosträckning. Byn består av två tätare gårdsklungor i söder och en glesare gårdsklunga i norr.
- Kanngårdarna ligger i Djurabygden som är en del av Leksands socken. Området har emellertid ett isolerat läge i förhållande till Kyrkudden och Noret. Den enklaste färdvägen historiskt var via vattnet, men även via båt var färden lång. Hellre tog sig därför befolkningen i Djurabygden till kyrkorna i Ål eller Gagnef. Förhållandet ändrades i och med bildandet av en egen kapellförsamling 1648. I Djura kapellförsamling ingick förutom byarna kring nuvarande Djura kyrkby även Rältabyarna. Rältindor ingick ursprungligen men återvände till Leksands församling vid 1700-talets mitt.

### BEBYGGELSENS HUVUDDRAG, GÅRDSFORMER OCH DETALJUTFORMNING:

- Bebyggelsen i Kanngårdarna är överlag småskalig och inga byggnader är högre än motsvarande två våningar. Nästan alla byggnader har sadeltak med en takvinkel om cirka 30 grader. Tak täcks av en- eller tvåkupiga lertegelpannor och skorstenar är murade i lertegel, oftast med en enkel form eller lätt utkragning upptill.
- Äldre gårdar är i huvudsak ordnade kring fyrkantiga gårdstun som är kringbyggda på två eller tre sidor med ett bostadshus samt friliggande timmerbyggnader för djurhållning, olika sysslor och förvaring. Det finns även gårdar där två sådana ekonomibygnader sammanbyggs till en länga. Bostadshuset är oftast enkelstugor i en och en halv våning. Det finns två exempel på enkelstugor som placerats invid varandra gavel mot gavel och därigenom bildar en »parstuga« av den sort som var vanliga i Djurabygden i äldre tider. Fasader är ofta faluröda eller ofärgade. Det förekommer timmerhus utan fasadbeklädnad samt även hus med locklist- eller fasspontpanel. Detaljer så

som knutar och fönsteromfattningar är ofta vitmålade på byggnader med panel. På äldre hus är det vanligt med spröjsade tvålufts träfönster där varje båge innefattar tre stående eller liggande glasrutor. Beträffande dörrar på välbevarade äldre byggnader är enkla brädklädda trädörrar vanligast. Det finns även hus där ytterdörrarna utgörs av parspegeldörrar. Fönster- och dörrumfattningar på äldre hus är oftast enkla med fyra brädor där sidobrädorna omsluter topp- och bottenbrädorna. Beträffande farstukvistar är varianter med sadeltak som uppbärs av kontursågade eller svarvade stöd vanligt. Det förekommer även glasverandor.

#### UTMÄRKANDE DRAG:

- På fastigheten Hedby 24:2 finns ett nationalromantiskt sommarnöje i timmer, med mansardtak och många välbevarade detaljer från tidigt 1900-tal.
- De två »parstugor« av sammansatta enkelstugor som finns i byn är utmärkande och återspeglar tydligt hur bostadshusen vanligen ordnades i bygden i äldre tider.

## Värden

Nedan beskrivs de värden som byarna bedöms besitta. I detta kulturmiljöprogram beskrivs kulturhistoriska och estetiska värden. Alla värden förklaras i sitt sammanhang, men utefter en förutbestämd grundmall som är lika för varje by.

### Platsnamn

Platsnamn är ofta gamla, och med betydelser som är sprungna ur, eller anknutna till platsens specifika historia. Att beakta god ortnamnsred är lagstadgat enligt kulturmiljölagen.

#### *Värden/var varsam med*

- Platsnamnet Kanngårdarna.

### Odlingsmarkens betydelse i det äldre bondesamhället

Byarna som helhet, i synnerhet med avseende på bebyggelsens utbredning och samspelet mellan bebyggelse och odlingsmark kan berätta en mångfald av berättelser om livet i Dalarna och Leksand innan industrisamhällets genombrott på landsbygden. I det äldre bondesamhället, här menat som det av jordägande bönder dominerade samhälle som föregick industrisamhället på många platser i Dalarna, uppdelades av tradition såväl jord som byggnader mellan alla sys-





*Kringbyggd gård i den södra delen av Kanngårdarna. Den tätt kringbyggda gårdsformen är typisk för Leksand och Övre Dalarna. Hedby 21:4.*



*Gård med mångfald av timmerhus och två stugor som motställts till en förlängd parstuga. Hedby 22:5/22:7.*





*Betes- och odlingslandskapet öster om byn är vidsträckt, öppet och välhådat.*

kon i en syskonskara vid arvsifte. I Leksand och Övre Dalarna var de flesta därför småbrukare med egen gård och egen jord, något som är annorlunda gentemot många andra delar av Sverige, där en mindre andel av befolkningen faktiskt ägde jord. När befolkningen ökade, särskilt från och med 1700-talet, splittrades odlingsmarken i komplexa ägofigurer. Något som på sikt ledde till ett jordbruk med minskade marginaler och större känslighet för missväxt. Detta tvingade delar av befolkningen på arbetsvandringar med bisysslor, och gav upphov till bland annat ett utpräglat fåbodbruk. Den odlingsmark som fanns var livsviktig ekonomiskt, men även av stor social betydelse. Att ärva och äga jord ansågs mycket viktigt, och medförde viktiga demokratiska rättigheter och möjligheter, bland annat till att bedriva fåbodbruk och att ha rösträtt i sockenstämman.

Det finns specifika företeelser i landskapet i och kring byn som berättar om det äldre bondesamhället. Djurhållningen var förr en förutsättning för livsuppehållet. Hur många djur man kunde hålla berodde på tillgången av bete och vinterfoder. Antalet djur styrde i sin tur, före konstgödningens tid, hur stor åkerareal man kunde hålla. Det rådde därför stor konkurrens om slätter och bete och i stort sett all tillgänglig gräsmark utnyttjades för slätter medan sämre mark brukades till bete. Hackslogar kallades de stenbundna fastmarker som inte var lämpliga att odla upp men som ändå gav tillräckligt så det var värt att slå. Förbättring av slättermarkerna utfördes i den mån det var möjligt och man kan se spår av stenröjning. Den årliga slättern skapade en mager mark som sällan eller aldrig fick tillskott av gödning och därmed gavs förutsättningar för en stor mångfald av växter, insekter och svamp. Varje liten rest av denna naturtyp är värd att förvalta då de ofta hyser hotade arter.

Idag har slättermarken till stor del växt igen och en liten del har röjts upp till åker. I det som tidigare var öppen mark, åker och äng kan man idag ändå finna spåren av odlarmödan i form av rösen, åkerkanter, beskurna träd men även i själva artsammansättningen. I och runt byarna fanns förr stora arealer slättermark men med dagens jordbruk är de nästan helt försvunna. De som finns kvar är därför värdefulla att värna.

För att dryga ut vinterfodret till djuren repades löven av träd eller så skars riset av från träd som rönn, sälg och björk. För att underlätta för löv- och risskörd beskars träden, hamlades, på den höjd som var lämplig. Lövfoderträden har kunnat bli mycket grova och gamla och är hemvist för en mångfald av arter. De kan kännas igen genom sin speciella form där grenarna ofta kapades mer än två meter över mark dit djuren inte nådde och det finns en tydlig hamlingszon med grenskott och knölar på stam och huvudgrenar.

Det var inte ovanligt att man planterade vårdträd på gårdarna. Det var ofta ädellövträd, som lönn, lind, alm, ek eller ask. Vårdträden skulle i äldre folketro beskydda gårdens invånare men kan även ha planterats för att exempelvis markera ett barns födelse.

Om fruktträd vårdas på rätt sätt kan de bli gamla och de kan vara värdefulla karaktärsskapare på gårdarna. Alléer, som kan vara enkelradiga eller dubbelradiga, förknippas ofta med högreståndsmiljöer, vilket det är knappt med i

Leksands bymiljöer, men de kan även ha planterats längs vägarna för att ge vindsydd och skugga. De kan också ha använts för lövtäkt.

Öster om Kanngårdarna utbreder sig ett stort och omfattande odlingslandskap, som även sträcker sig ner genom Gagnefs socken i sydöst. I utkanterna de böljande och vidsträckta sandjordarna ligger bebyggelsen samlad i faluröda tätt bebyggda gårdsklungor. Det vidsträckta odlingslandskapet i kontrast till de täta byarna är av en karaktär som är nära unik för Övre Dalarna och mycket värdefull. Bland annat eftersom landskapsbilden har en lång obruten kontinuitet – bebyggelsen ändrades inte nämnvärd av exempelvis 1800-talets skiftesreformer. Odlingsmarken kan i samspel med bebyggelsen berätta om de levnadsförhållanden som rådde i Djurabygden i äldre tider och har därför särskilt kulturvärde.

*Värden/var varsam med:*

- De stora och öppna betes- och odlingslandskapen som finns öster om Kanngårdarna. Det är värdebärande att befintliga öppna och hävdade avsnitt med betes- och odlingsmark inuti och runt omkring byn ej ytterligare bebyggas, utan bibehålls öppna och hävdade.
- Impediment med odlingsrösen och enstaka träd bidrar på sina håll till betes- och odlingsmarkens karaktär och bör bevaras.

## Bystruktur

Bebyggelsens tillkomst och utveckling hänger samman med hur landskapets resurser kunde nyttjas. Just jordbruksmarken dikterade ofta hur gårdarna placerades i byn. Historiskt placerades många gårdar antingen i skogsbyn eller på karga höjdlägen mitt i odlingslandskapet. Detta beror på att sådana platser inte var lika användbara som odlingsmark. Gårdarnas placering i landskapet konstituerade sedan framväxten och utvecklingen av bystrukturens karaktär. Att den ålderdomliga karaktären med täta och dynamiskt framvuxna byar levte kvar så tydligt i Leksand beror på att 1700- och 1800-talens skiftesreformer påverkade byarna annorlunda här, än i övriga Sverige. Den tätt bebyggda och organiskt framvuxna bykaraktären som återfinns överallt i byn typisk för Leksand och Övre Dalarna och bidrar till att byn är trivsamt och vackert att vistas i. Sambandet mellan bebyggelse och landskap återspeglas tydligt i Kanngårdarna, där gårdarna är belägna i täta klungor vid sidan av det stora och öppna odlingslandskapet.

*Värden/var varsam med:*

- Kanngårdarnas karaktär av klungby med gårdsklungor i utkanten av odlingslandskapet.
- Områden där husen och gårdarna står tätt intill varandra och därigenom bidrar till att bebyggelsen framträder som ett tätt »gytter« i landskapet.





*Byvägarna slingrar sig mellan de tätt placerade husen. De gråande och solbrända timmerhusen är ålderdomliga och återspeglar timmerbuskulturens månghussystem. Hedby 22:5.*





Gård med många tillhörande ålderdomliga timmerhus och två motställda enkelstugor (varav den vänstra är förlängd i längdriktningen), en parstuga på Djuravis. Hedby 22:5/22:7.



Välbevarad enkelstuga i Kanngårdarna. På gården finns även ett par äldre ekonomibyggnader. Hedby 21:2.

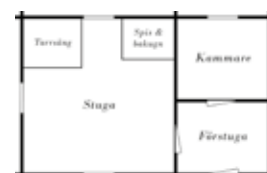
- Det befintliga bygatusystemet.
- Att flera av bygatorna fortfarande är grusbelagda.
- Gaturum där byggnaderna som står tätt intill vägbanan.

### Timmerhuskulturen och månghussystemet

Från medeltiden och fram till 1900-talet knuttimrades de flesta byggnaderna i Övre Dalarna. Timmerhuskulturen präglas av månghussystemet. Istället för att bygga få och stora byggnader uppfördes många små och funktionsspecifika timmerbyggnader. Det fanns många sociala och praktiska fördelar med detta. De små byggnaderna var lätta att dela upp och flytta vid arvskifte. Råvaran fanns tillgänglig i överflöd. De flesta timmerhusen kan uppdelas i kategorierna bostadshus, djurhus, förvaringshus och verkshus. Timmerhusen i Leksand och Övre Dalarna kännetecknas av utformningsmässig enkelhet, högkvalitativt virke och mycket gott hantverksutförande. De flesta husen byggdes av bönder efter gårdens behov, och med tiden utvecklades stor skicklighet i byggandet. Den stora skickligheten ledde till att timringskonsten också utvecklades till en viktig inkomstkälla för de »träkloka« Leksandsbor som begav sig på utsocknes arbetsvandringar. De ålderdomliga timmerhusen är idag en omistlig beståndsdel i vad som gör Leksands byar till speciella och trivsamma livsmiljöer. Här syns det att människor levt under mycket lång tid. Timmerhusen är byggda med omsorg i en lokal tradition som utvecklats och använts under flera hundra år, fram tills industrialismens intåg, mot 1800-talets slut och kring sekelskiftet år 1900. I Kanngårdarna finns flera äldre gårdar med timrade ekonomibygnader som är välbevarade från åtminstone 1800-talets senare hälft. Det finns även några bevarade äldre bostadshus i form av enkelstugor. Enkelstugan var den vanligaste formen av bostadshus i Djurabygden i äldre tider. Äldre timrade bostadshus och ekonomibygnader är en omistlig källa till kunskap och förståelse om timmerhuskulturen i Leksand och har därför särskilt kulturvärde. Värdet förstärks av att de ålderdomliga byggnaderna utgör en väsentlig beståndsdel i Leksandsbygdens bebyggelsekaraktär, och ofta är uppförda med en enastående hantverksmässig och utformningsmässig kvalitet. Byns två parstugor bestående av motställda enkelstugor bedöms, trots delvis förändrad detaljutformning, ha höga kulturvärden. Byggnaderna kan berätta om ett lokalt drag i byggnadskulturen, samt är av en sort som idag är ovanlig.

#### *Värden/var varsam med:*

- Att husen är byggda i trä eller knuttimrade, samt att de äldre husen ofta har en genomgående enkel karaktär utan onödiga utsmyckningar.
- Välbevarade timrade bostadshus från innan 1930, särskilt i form av enkelstugor som historiskt var den vanligaste formen av bostadshus i Djurabygden. Särskilt värdefulla exempel på fastigheterna Hedby 24:8 och Hedby 21:2. Även de sammanbyggda enkelstugor som finns på



*Enkelstuga*



*Parstuga på Djuravis*

fastigheterna Hedby 22:5 och Hedby 21:9 bedöms ha höga kulturvärden. Värdebärande egenskaper är byggnadernas: befintliga timmerstommar; långsmala eller rektangulära form; blottlagda timmerstommar; befintliga stående locklistpaneler och liggande spontpaneler i trä; befintlig fönstersättning; befintliga fönsterkarmar; befintliga fönsterbågar i trä med fasta spröjs av trä eller bly tillkomna innan 1950; befintliga fönsterrutor tillkomna innan 1950; profilerade fönsteröverstycken; lunettfönster/spinnrocksfönster i gavelläge; befintliga dörrar, överljus, förtak, farstukvistar och glasverandor; svarvade, lövsågade eller profilsågade detaljer på farstukvistar; dekorerade taktassar; grundmurar med synlig natursten; svartplåtstak; spetsvinkliga stuprör och äldre hängrännor. Stommen och formen på alla de bostadshus som uppförts innan 1930 men därefter väsentligen förändrats är värdefulla. Tillbyggnad av kvarvarande bevarade enkelstugor bör i första hand ske så att byggnadens ursprungsform bibehålls tydlig. Vid förlängning i byggnadernas längdriktning bör en form som efterliknar två intilliggande enkelstugor eftersträvas, istället för en regelrätt parstuga. Det går även att genomföra tillbyggnader med mellandel.

- Samtliga knuttimrade ekonomibyggnader – djurhus, förvaringshus och verkshus uppförda innan 1930. Äldre knuttimrade ekonomibyggnader är en omistlig beståndsdel i byarnas karaktär och bör inte flyttas, rivas eller väsentligen förändras.

### Låg, tät och ofärgad eller faluröd bebyggelse

Även om de äldre husen i Leksand är unika och i sina detaljer bär många olikheter som gör varje gård speciell, finns flera gemensamma nämnare som starkt påverkar bebyggelsens karaktär. Ofta framträder bebyggelsen som ett gytter av tätt placerade faluröda hus med likartad storlek och form. Det är denna karaktär som kanske starkast kännetecknar byarna, och de aspekter av bebyggelsen som bidrar till denna karaktär är därför särskilt värdefulla. Nästan alla hus i de äldre byklungorna är låga - sällan högre än två hela våningar. Många byggnader har dessutom en långsmal form eller bildar tillsammans långsmala längor som ingår i olika kringbyggda former. De flesta byggnaderna har också sadeltak med tegeltäckning. Att de flesta husen är färgade med falu rödfärg eller omålade i trä är också mycket viktigt för byarnas generella karaktär. Den faluröda färgen har dessutom historisk betydelse, då den präglar byarna i Övre Dalarna och Leksand sedan åtminstone 1800-talets senare hälft. Beträffande vita detaljer i form av exempelvis fönster, fönsterfoder, vindskivor och knutbrädor är detta värdefullt där det förekommer, eftersom även detta är en påtaglig beståndsdel i byns karaktär.

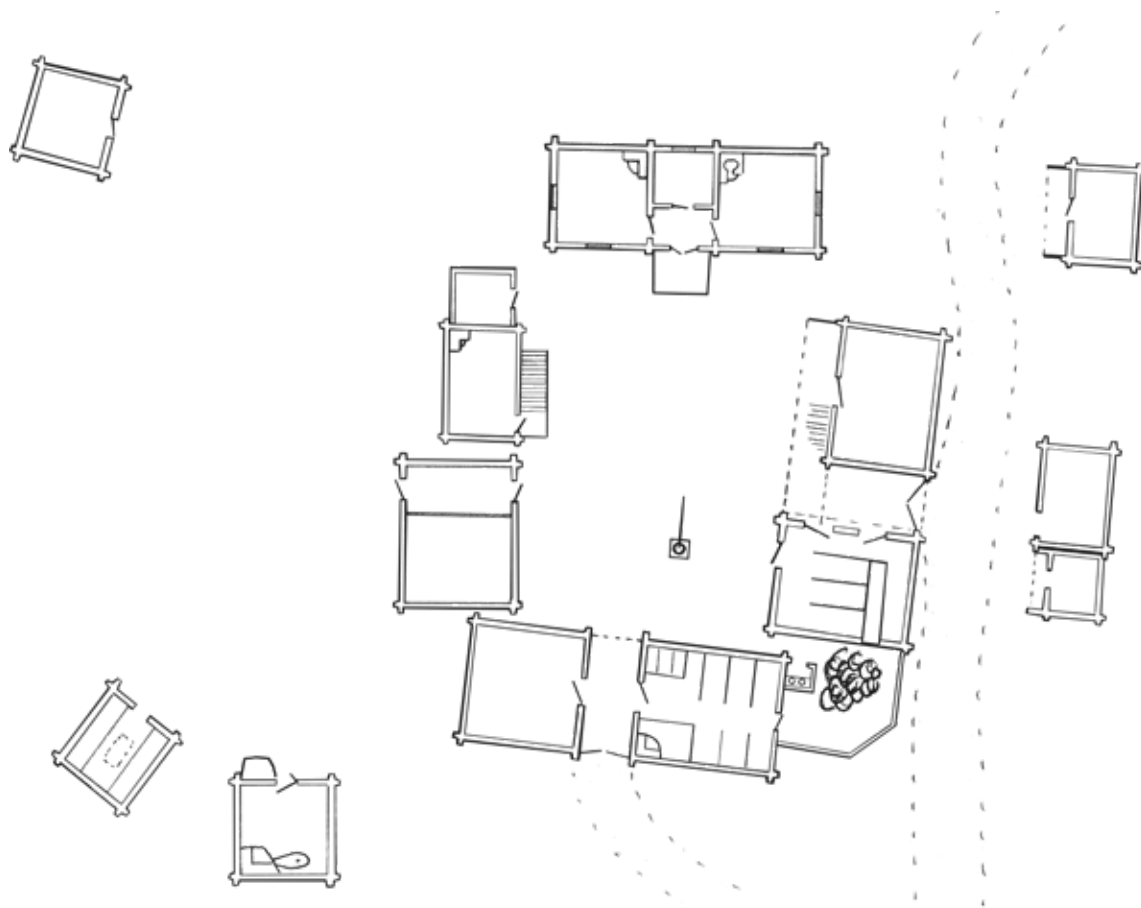


*Värden/var varsam med:*

- Den sammanhållna byggnadshöjden om högst två hela våningar.
- Att många byggnader har en långsmal form, eller bildar långsmala enheter som tillsammans bildar kringbyggdhet.
- Att byarna är tätt bebyggda, och att husen står tätt intill varandra.
- Tegel som takmaterial, i synnerhet befintliga enkupiga och tvåkupiga tegeltak.
- Den enhetligt förekommande ofärgade eller faluröda färgen. Avstå från att rödmåla naturligt grånade timmerhus. Dessa byggnader har en egen karaktär som i sig är värdefull, och som samspelar väl med sin omgivning även utan rödfärg.
- Vitmålade detaljer så som fönster, fönsterfoder, fönsteröverstycken, knutbrädor och vindskivor där de redan förekommer. Undvik att måla andra detaljer än fönster och fönsterfoder vita på äldre ekonomibyggnader, eftersom detta ej förekommit i någon större utsträckning historiskt.

## Kringbyggdhet

I Kanngårdarna finns fortfarande flera äldre gårdar som är kringbyggda på två eller tre sidor. Husen och gårdarna är dessutom på flera platser mycket tätt placerade intill varandra, och skapar ett mycket karaktäristiskt gytter av sluten bebyggelse. De kringbyggda gårdarna återspeglar hur bebyggelsen vanligen ordnades i det äldre bondesamhället i Dalarna. Den kringbyggda gårdsformen började förekomma mot slutet av medeltiden, och utvecklades sedan mot den fyrkantiga kringbyggda form som dominerade helt i Leksand under större delen av 1700- och 1800-talen. Traditionen med den kringbyggda gården uppstod sannolikt i syfte att skydda gårdstunet från väder och omgivning. Många gårdar som tidigare varit helt kringbyggda gårdar kom på grund av sociala och ekonomiska förändringar att utglesas från och med det sena 1800-talet, vilket även är fallet i Kanngårdarna. Orsakerna till dessa förändringar var flera. Det blev bland annat vanligt att funktioner som tidigare haft enskilda byggnader ersattes av större ladugårdskomplex med tegeldel. Den täta och slutna karaktären kvarlever dock i många byar, och utgör en värdefull och tydlig karaktär som är miljöskapande och trivsamt. Kringbyggdhet är dessutom typiskt för Leksand och Övre Dalarna.



*Kringbyggd gård med ålderdomliga timmerhus. längst upp från vänster: hölada, parstuga (bostadshus), långsideshärbre, källarstuga, loftbyggnad med portlider, vagnbod sammanbyggd med kortsideshärbre, tröskloge, brunn, stall, torkhus, smedja, lada och fåhus med portlider och dyngstad.*



*Utsikt mot den södra delen av byn. De flesta gårdarna har en kringbyggd grundform.*

*Värden/var varsam med:*

- Gårdar som är kringbyggda på två eller tre sidor.
- Byggnader som bidrar till kringbyggda gårdstun. Oavsett ålder bör sådana byggnader inte rivras eller flyttas. Byggnader som är placerade med fasader mot en bygata bör hanteras särskilt varsamt, eftersom sådana byggnader påverkar hela byns karaktär.
- Portlider och dörrar som leder in till gårdstunen.

### Turism, »dalaromantik« och timmerhuskulturen under 1900-talet

Under 1800-talet nådde industrialiseringen Dalarna. Efter hand ersattes böndernas timmerhusbyggande av nya tekniker, och den folkliga timmerhustraditionen avtog. Mot sekelskiftet år 1900 väcktes främst bland stadsbor och kulturpersonligheter ett nytt intresse för den äldre bondekulturens olika uttryck, däribland dräktskick, sånger och musik, traditioner och byggnadskultur. Många faktorer låg till betydelse för detta, däribland nationalstatens framväxt, en ökad urbanisering och världsutställningar i nationalismens förtecken. Övre Dalarna kom att föreställas som ett genuint reliktområde över det gamla Sverige, och många turister begav sig till bland annat Leksand för att uppleva den kultur som på andra platser betraktades som bortglömd eller utdömd. Med tiden kom kulturpersonligheter och förmögna stadsbor att bygga påkostade sommarnöjen och konstnärshem på natursköna platser i bygden. Husen byggdes ofta i nationalromantisk – eller dalaromantisk stil. Nationalromantiken som arkitekturstil hade sin storhetsperiod i Sverige under decennierna efter sekelskiftet år 1900. Nationalromantisk arkitektur kännetecknas ofta av en vurm för traditionella och hantverksmässigt framställda material. Stor inspiration hämtades från den brittiska arts- and crafts-rörelsen, som i motreaktion på vad som upplevdes som ett allt för icke-originellt och stilfixerat 1800-tal förespråkade en tillbakablick mot enkelt hantverk och materialens inneboende skönhet. I Leksandsbygden är det även vanligt med former tagna ur och tolkade genom det tidiga 1900-talets idealbild av det äldre bondesamhället i Dalarna varför stilen kanske snarare bör betecknas som »dalaromantisk«. Här finns blyspröjsade fönster med fönsterluckor, kronskorstenar, timmerväggar, stavspån, branta takfall, vindflöjlar med drakornamentik och stolpverkskonstruktioner. I vissa fall var de nationalromantiska husen utformade för att nära efterlikna äldre byggnadstyper så som parstugor och enkelstugor.

Från mitten av 1900-talet återuppväcktes det folkliga timmerhusbyggandet genom en medveten satsning. Särskilda timmerhusföretag etablerades och timrade småhus åt bofasta. De timmerhus som uppfördes från och med tiden kring 1950 kom dock i förhållande till de dalaromantiska byggnader som uppfördes fram tills 1940-talet att i större utsträckning följa tidstypiska normer och ideal beträffande planlösningar, former, volymer och i viss mån även detaljutformning. Även om vissa dalaromantiska detaljer i form av exempelvis farstukvistar med rundsvarvade stöd och sadeltak, kronskorstenar och blyspröj-

sade fönster med fönsterluckor fortsatt var vanligt, introducerades även sådant som perspektivfönster och suterrängvåningar. Andra detaljer som är typiska för dessa timmerhus är gårdsgårdar i fåbodstil och gårdsportaler med stolpar i rot.

I Kanngårdarna finns ett framträdande nationalromantiskt sommarnöje på fastigheten Hedby 24:2. Byggnaden tillkom sannolikt under 1910- eller 1920-talet och har många bevarade tidstypiska detaljer, däribland småspröjsade fönster, falska fönsterluckor med rombmönster, kraftig granitsockel osv. Byggnaderna kan berätta om turismen i Leksandsbygden, samt om hur nationalromantik och dalaromantik kom att prägla utformningen av sommarnöjen och fritidshus i byarna under 1900-talets första hälft. Byggnaden bedöms ha särskilt kulturvärde.

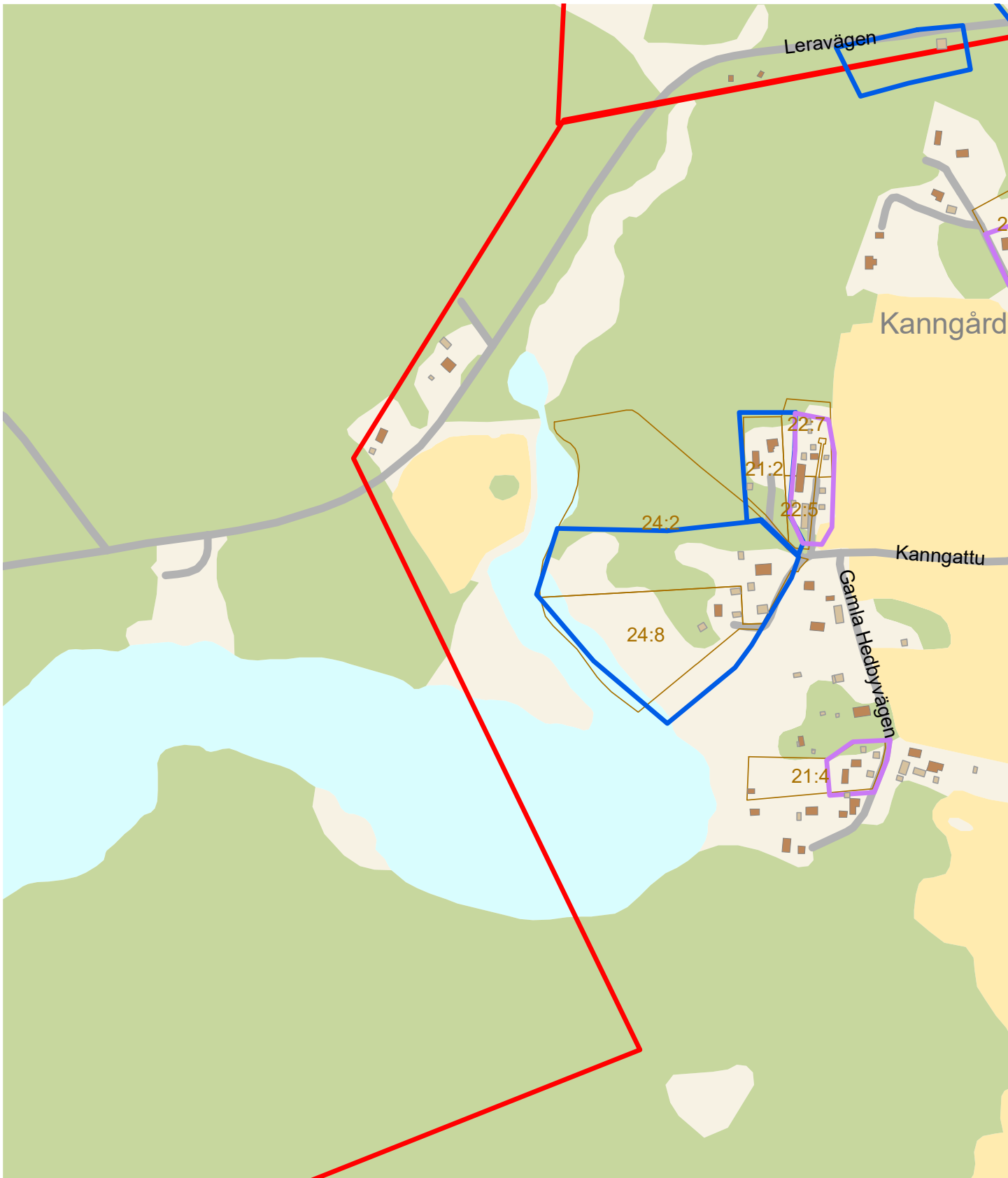
*Värden/var varsam med:*

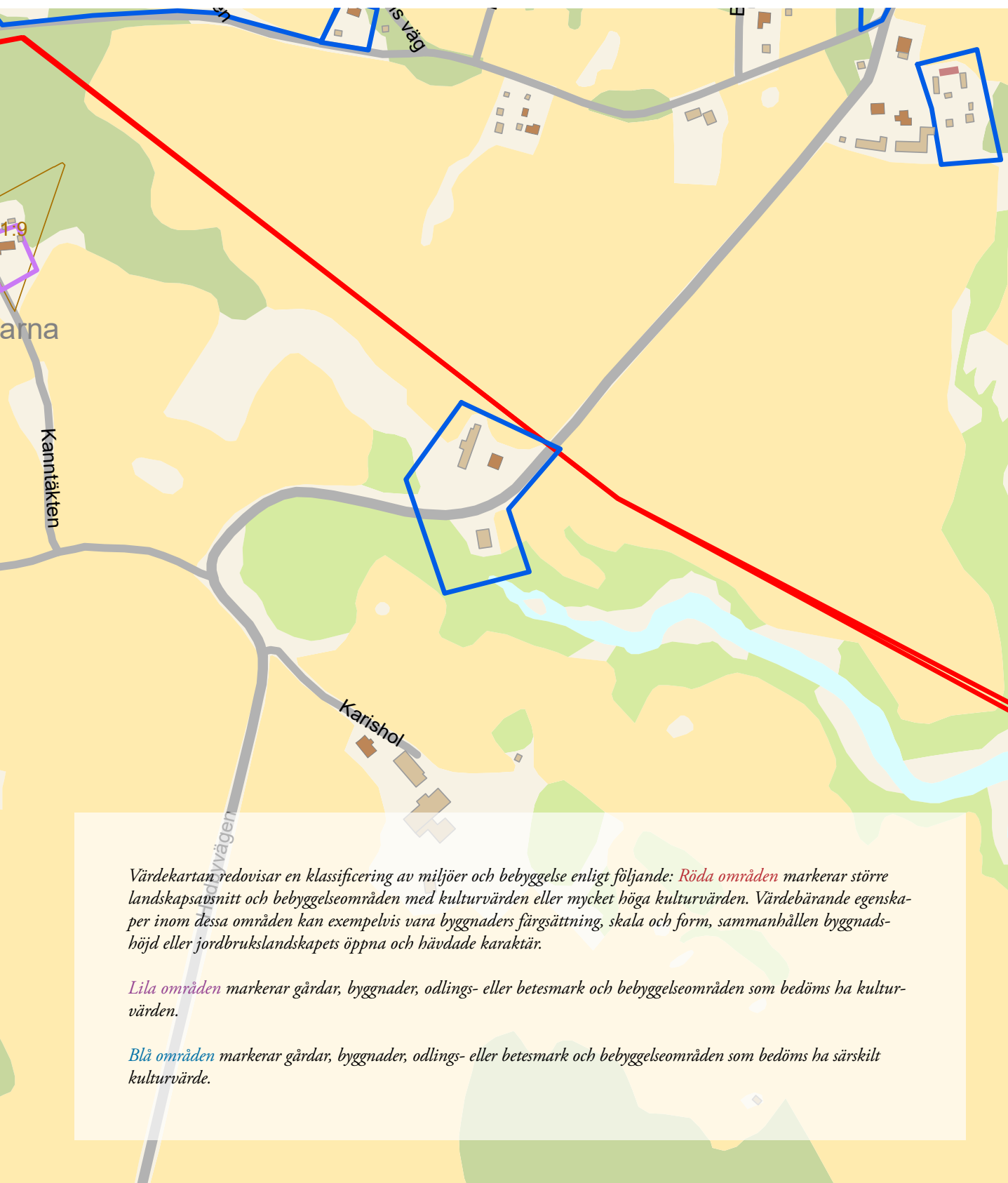
- Byggnadens befintliga timmerstomme och form med mansardtak.
- Befintlig färgsättning och utformning beträffande fasader och detaljer.
- Befintliga grundmurar i natursten.
- Befintlig utformning beträffande takmaterial.
- Befintliga fönster med träspröjs. Befintliga falska fönsterluckor.
- Befintliga trädörrar och farstukvistar.





*Nationalromantiskt sommarnöje i Kanngårdarna. Hedby 24:2.*





## Vad är ett kulturmiljöprogram?

Ett kulturmiljöprogram är ett kunskapsunderlag framtaget för att tydliggöra kulturmiljöns egenskaper och karaktäristik, utan att dessa vägts mot andra intressen. När kommunen fattar beslut i detaljplaner och bygglov ska en avvägning göras mellan olika allmänna intressen, exempelvis kulturmiljöer eller naturvård, och enskilda intressen, som behovet av en större bostad eller en grannes önskan om utsikt. Det här beskrivs i Plan- och bygglagens (2010:900) andra kapitel. Genom att i förväg ta ställning till vilka områden som har särskilda värden och vad det är som gör området värdefullt förenklas kulturmiljöfrågan i den dagliga handläggningen, men beslutet om vad som är lämpligt att göra på en viss byggnad eller i ett visst område sker i det enskilda plan- eller bygglovärendet.

Ett kulturmiljöprogram kan innehålla beskrivningar av de kulturhistoriska värden som finns hos en byggnad eller en plats. Ett kulturmiljöprogram kan också beskriva miljöns historia, utveckling, nyttjande genom tiden och vilka delar och karaktärsdrag som finns kvar i området idag.

Avsikten är inte att kulturmiljöprogrammet ska vara en ”våt filt” över bebyggelsen, utan snarare att det ska vara ett verktyg för hur kommunen och fastighetsägare ska kunna använda, utveckla och tillvarata kulturmiljön för att skapa en attraktiv kommun och livsmiljö.

### Kulturvärden

En kulturmiljö är sammansatt av en mängd egenskaper. En egenskap kan exempelvis vara en byggnads material, byggnadshöjd, fönstersättning, färg eller namn.

En egenskap är aldrig automatiskt värdefull. Ett värde tillskrivs alltid en miljö av olika människor i vår samtid. Personer med olika kompetenser och intressen tillskriver miljöer olika typer av värden. En byggnadsantikvarie kan bedöma att en miljö är särskilt värdefull eftersom den kan utgöra ett slags fysiskt källmaterial som berättar om det förflutna. Samhället kan använda sådana miljöer för att förmedla och konkretisera berättelser om vår historia och på så vis ge människor bättre möjligheter att förstå sin samtid. En arkitekt kan bedöma att en miljö är särskilt värdefull eftersom dess olika arkitektoniska parametrar skapar en vacker och trivsamt livsmiljö. En person kan också bedöma att en plats är värdefull eftersom hen har många minnen kopplade till den.

Det är väldigt viktigt att tydliggöra varför en egenskap tillskrivits ett värde och av vem. Då blir det möjligt att senare följa upp på väderingen och förstå varför den är gjord.

### Vad och hur har vi bedömt?

I detta kulturmiljöprogram bedöms kulturhistoriska och estetiska värden, samt delvis även sociala värden. Begreppen förklaras i sitt sammanhang nedan. Alla värderingar är skrivna och utförda av byggnadsantikvarier vid Dalarnas museum. Begreppet kulturvärde används för att beskriva den sammantagna bedömningen mellan dessa tre värdeaspekter.



## Kulturhistoriska värden

Miljöer, platser och byggnader med kulturhistoriska värden bär på berättelser om det förflutna som av olika anledningar bedöms vara viktiga för vår samtid – eller att bevara för framtiden. I arbetet med Leksands kulturmiljöprogram har berättelserna om det äldre bondesamhället, timmerhuskulturen, turismen i Leksand och industrisamhället bedömts som särskilt viktiga. De värderingar som finns listade i rapporterna och på hemsidan utgår ifrån bedömningar om hur olika platser, miljöer eller byggnader återspeglar olika aspekter av dessa berättelser. På platser där andra intressanta berättelser tydligt framträder har även dessa medtagits i bedömningen av byns olika värden. Det kan exempelvis beröra anknytningar till välkända historiska personer eller lokala traditioner som är särskilt viktiga för en specifik by. I Leksands-Noret återspeglas delvis andra berättelser än i byarna, varför bedömningsgrunderna där skiljer sig från byarna. Miljöer och byggnader som inte förändrats nämnvärt under de senaste 40-50 åren värderats generellt högt i detta kulturmiljöprogram. Detta beror på att ovannämnda berättelser mer tydligt kan utläsas ur de miljöer som inte nämnvärt förändrats under senare tid.

## Estetiska värden

Miljöer, platser och byggnader med estetiska värden bedöms ha stora utseendemässiga och upplevelsemässiga kvaliteter idag. Det kan röra sig om byggnader som är uppförda med stor hantverksmässig skicklighet och högkvalitativa material, landskapsrum där bebyggelsen och landskapet tillsammans bildar trivsamt eller miljöer som är synbart gamla och bär många spår av tidens tand. Bedömningen av estetiska värden har utförts av Dalarnas museums byggnadsantikvarier och har i första hand gått ut på att fånga upp och värdesätta landskapets och byarnas unika karaktär beträffande färgsättning, volymer, former och placering i landskapet. Landskapets karaktär berättar oftast en viktig berättelse och har därför kulturhistoriska likväl som estetiska värden. Den värderingstext som i rapporter och bykaraktäriseringar benämns Låg, tät, faluröd eller ofärgad bebyggelse är den enda som helt och hållet utgått ifrån en estetisk bedömning av byarna.

## Sociala värden

Miljöer, platser och byggnader som väcker känslor och är betydelsefulla för grupper eller enskilda personer har sociala värden. I detta kulturmiljöprogram har sociala värden endast undersökts översiktligt genom ett inledande församråd där allmänheten fått möjligheten att lämna in förslag till miljöer att ta med i kulturmiljöprogrammet. Vi har i största möjliga mån bejakat dessa förslag i inventeringsarbetet, och tagit med miljöer som framträtt i församrådet när vi besökt aktuella byar och platser i inventeringsarbetet.

## Biologiskt kulturarv

Enkelt uttryckt är biologiskt kulturarv natur som berättar om kultur. Allt från enskilda träd till hela landskap kan berätta historien om den mänskliga när-

varon. Eftersom berättelserna förmedlas av något levande ligger det i sakens natur att det biologiska kulturarvet befinner sig i ständig förändring- det kan vara kortlivat men kan också fortleva i århundraden.

Biologiskt kulturarv är resultatet av människans möte med det levande i naturen. Genom att förstå detta möte kan vi förklara det vi ser i landskapet och visa vad som behövs för att ta vara på olika värden i landskapet.

Det biologiska kulturarvet kan handla om enskilda träd och buskar som formats av människan, som träd som planterats i en allé eller hamlats för att lövet ska kunna användas som foder till djuren. Det kan även vara större landskap, som fåbodvallen med hackslog, med den omgivande skogen som brukats för bete och där vallkullorna gjort ristningar i träden där de rastat. Det kan även vara det brukade landskapet runt och inne i byn, med ängs- och åkermarker.

### Ekonomiska värden

Miljöer med kulturvärden kan ha högre ekonomiska värden i jämförelse med andra miljöer. Exempelvis kan verksamheter så som ett kaféer eller butiker nyttja byggnader eller miljöer med kulturvärden i sin marknadsföring för att locka kunder och profilera sin verksamhet. Dalarnas unika natur- och kulturlandskap med byar, gårdar och byggnader är också en viktig ekonomisk resurs inom besöksnäringen. Antingen indirekt i förhållande till annan verksamhet eller direkt som ett besöksmål. Byggnader med kulturvärden kan även vara en reell ekonomisk resurs för privatpersoner. En studie från Kulturmiljö Halland har visat att människor i Halland historiskt varit benägna att betala i snitt 7% mer i förhållande till förväntat marknadsvärde för byggnader som bedömts ha kulturvärden. Undersökningen baseras på en jämförelse av köpesumman delat på taxeringsvärde (K/T-talet) mellan byggnader med kulturvärden och byggnader utan kulturvärden.

### Fastighetsbeteckningar och GDPR

I kulturmiljöprogrammet anges fastighetsbeteckningar för att visa på var det finns värden, i exempelvis en miljö eller byggnad. Fastighetsbeteckningar kan anses vara personuppgifter.

För att behandla personuppgifter i kommunens verksamhet måste dataskyddsförordningen (GDPR) följas vilket betyder att det ska finnas stöd i en av de rättsliga grunder som återfinns i GDPR. För att använda fastighetsbeteckningar i kulturmiljöprogrammet hänvisas till GDPR:s artikel 6.1.e, att behandlingen är nödvändig för att utföra en uppgift av allmänt intresse eller som ett led i kommunens myndighetsutövning. Uppgifter av allmänt intresse enligt artikel 6.1.e ska exempelvis ha stöd i lag eller annan förordning. Obligatoriska uppgifter som ålagts kommuner att utföra, exempelvis bygglovgivning, översiktsplanering och detaljplanering enligt plan- och bygglagen, är av allmänt intresse. För att kunna ta väl avvägda beslut i bygglov och detaljplanering men även för att allmänheten ska kunna följa plan- och bygglagen även i de fall det inte krävs myndighetsutövning (exempelvis bygglov), behövs bra

kunskapsunderlag kring kulturmiljöns värden och var de återfinns, geografiskt. Relevanta lagrum återfinns i plan- och bygglagen:

- 2 kap 3 § om att planläggning ska göras med hänsyn till de kulturhistoriska värdena,
- 2 kap 6 § om att planläggning, bygglovgivning och även vid åtgärder som inte kräver lov, ska bebyggelse och byggnadsverk utformas och placeras på ett sätt som är lämpligt med hänsyn till bl.a. kulturvärdena på platsen,
- 4 kap 16 § om reglering av kulturhistoriskt värdefull bebyggelse i detaljplan,
- 8 kap 13 § om förbud mot förvanskning av en byggnad som är särskilt värdefull,
- 8 kap 14 § om att underhåll ska göras varsamt så att byggnadsverkets kulturhistoriska värde bevaras och
- 8 kap 17 § om att ändring och flyttning av byggnad ska göras varsamt så att dess kulturhistoriska värden tas tillvara.

För att enkelt och exakt ange läge är det mest lämpligt att använda fastighetsbeteckningar, som sällan ändras och när de ändras så kan deras historiska utsträckning spåras i Lantmäteriets förrättningsakt.







LEKSANDS  
KOMMUN



LÄNSSTYRELSEN  
DALARNAS LÄN

