



KYRKBOL

Rönnäs fjärding, Leksands socken

Leksands kulturmiljöprogram

Författare

Simon Langwagen

Antagen av samhällsbyggnadsutskottet 2021-05-27



KYRKBOL

Rönnäs fjärding, Leksands socken

Leksands kulturmiljöprogram

Författare

Simon Langwagen

Redaktion

Lars Jönses och Kristoffer Ärnäck

Omslag: Närbild på byggnader. Östra Rönnäs 34:3.

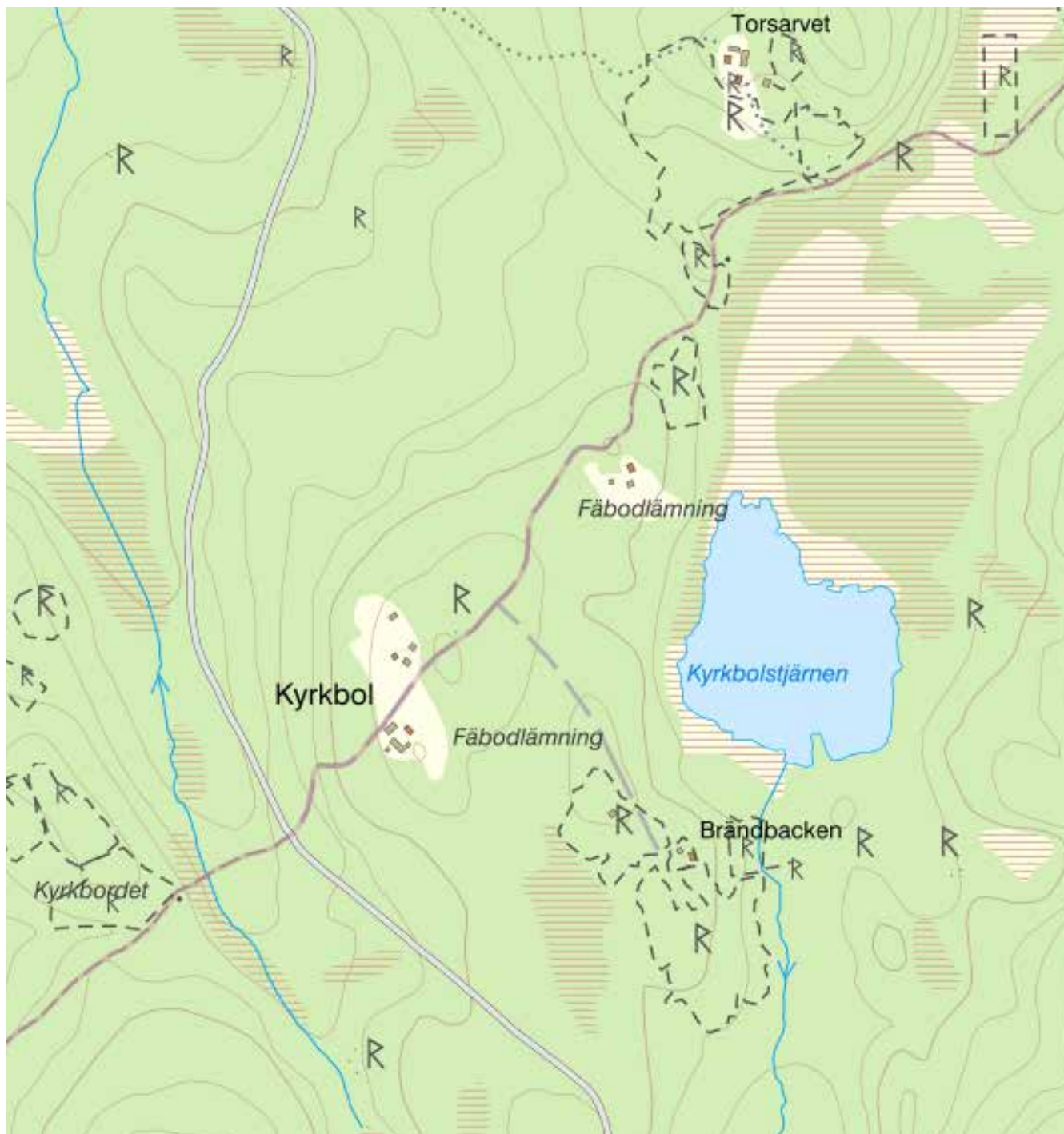
Fotografier och illustrationer: Om inget annat anges, Simon Langwagen, Dalarnas museum. Om inget annat anges härstammar rapportens kartor från Lantmäteriets tjänster *Historiska kartor* samt *Kartor, flygbilder och ortnamn*. Kartorna används i rapporten under Dalarnas museums avtalsnummer: ©Lantmäteriet I2014/00618

© Dalarnas museum 2021

ISSN:

Innehåll

Beskrivning	7
Historik	7
Landskap och placering	7
Byform, gårdsformer och gårdsstrukturer	8
Bebyggelsens huvuddrag	8
Byggnadsdetaljer och material	8
Värden	11
Fäbodväsendet	11
Timmerhuskulturen och månghussystemet	12
Låg, tät och ofärgad eller faluröd bebyggelse	15
Kringbyggdhet	19
Värdekarta	20
Vad är ett kulturmiljöprogram?	21



Kyrkbol ligger högt i terrängen omgiven av tät blandskog och nås från söder över en större skogsväg som passerar både Lissbjörkens och Brändors fäbodlar.

Beskrivning

HISTORIK: Kyrkbol är ett fåbodställe i Rönnäs fjärding, nordöst om Rönnäsbyarna, i östra Leksands socken. Namnet Kyrkbol finns nämnt i skrift 1663 och syftar troligen på en jämn sten, ett bord uttalat på Leksandsmål, längs en kyrkväg. I fåbodinventeringen 1663-64 nämns för »Kyrckebole« två brukare från Rönnäs och för »Toosarfwedt« två från Romma. Vid storskiftet fanns 17 fåbodstugor. Fåbodstället nyttjades historiskt av brukare från Västberg och Sättra. På senare tid har fåbodarna även nyttjats av folk från Rönnäs, Romma, Ullvi och Berg. Den sista fåbodvistelsen ägde enligt uppgift rum 1946. Fåbodstället ligger i Leksands kommun, som ursprungligen bildades som Leksands landskommun 1863. År 1971 ombildades landskommunen till Leksands kommun. År 1974 uppgick Siljansnäs och Åls kommuner i Leksands kommun.

LANDSKAP OCH PLACERING:

- Kyrkbols fåbodställe utgörs av fem glest placerade fåbodgårdar som idag skiljs åt av mindre skogspartier. Gårdarna ligger på förhållandevis flack terräng omgiven av kuperade skogsmarker.
- Fåbodsplatsen ligger högt i terrängen med c:a 360 meter över havet, dock utan några större vyer till följd av den täta vegetationen. Strax åt nordost ligger Kyrkbolstjärnen.
- Fåboden ligger intill en av de större färdlederna som sammanlänkade Rönnäs i väster med Bjursås i öster. Stora delar av den gamla färdsträckan är idag inte längre färdbar med bil. Fåbodarna nås istället över en senare upptagen skogsväg som löper strax söder om Kyrkbol.
- Kyrkbols fåbodvar tidigare betydligt större varvid det finns rikligt med övervuxna fåbodlämningar och odlingsrösen runt om i skogarna.
- Landskapet runt Kyrkbol domineras av kuperade barrskogar medan den direkta närmiljön ser en stor koncentration av björk. Närmast fåbodgårdarna och fåbodlämningarna återfinns en stor mängd lövträd, förutom björk även rönn, asp, al och sålg. Flera äldre träd med spår av hamling förekommer kring fåbodplatsen, även längre in i skogen.
- Fåbodstället har historiskt omgärdats av stora öppna fält, antingen bestående av betesmarker eller odlad jord. Idag har samtliga av dessa marker vuxit igen med undantag för de små öppna ytorna närmast de bevarade fåbodstugorna.

BYFORM, GÅRDSFORMER OCH GÅRDSSTRUKTURER:

- Av de två sydvästra gårdarna, Östra Rönnäs 34:3 och Västra Rönnäs 18:10, är båda kringbyggda, där den södra är helt fyrkantsbyggd. Den södra gården har flera byggnader, däribland ett härbre, som mycket väl kan härledas till tidigt 1600-tal. Ena härbret har årtalet 1660 ristat ovanför dörren.
- Den nordligast placerade gården, Ullvi 12:5, går under benämningen Torsarvet. Denna gård är kringbyggd på tre sidor med ett flertal ålderdomliga ekonomibygnader.
- Den östra gården, Östra Rönnäs 57:9, består av två vinkelställda byggnader. Den mittersta gården består av två byggnader placerade i rad intill varandra, samt en mindre bod och ett senare icke färdigställt timmerhus.

BEBYGGELSENS HUVUDDRAG:

- Samtliga äldre byggnader på fåbodvallen är långsmala timmerstugor med sadeltak i en vinkel omkring 30 grader.
- Bebyggelsen är enkel och präglas av småskalighet. Inga byggnader är högre än en våning.
- Fåbodstugorna är vanligen enkelstugor och något större än övriga byggnader och med skorsten. Därutöver finns en mångfald av olika ekonomibygnader, också de i timmer.
- Med undantag för att enstaka stugor fått nya fönsterbågar och plåttak under det sena 1900-talet ses inga senare stora ändringar på de gamla byggnaderna. En mindre sommarstuga har tillkommit under 2010-talet strax sydväst om Kyrkbolstjärnen, på vägen mellan Kyrkbol och den ensamma gården på Brändbacken. Denna stuga består av svartmålat liggtimmer med foder och vindskivor i rött. Taket är täckt med svartlackat plegel.
- En ensam övergiven stuga återfinns strax sydost om den nyuppförda sommarstugan, på vägen mot Brändbackens gård. Stugan står med plåttak och timmerväggarna är i gott skick. Fönster- och dörrkarmar saknas dock. Tillika finns inget golv. Flera träd har börjat växa nära på fasaden.

BYGGNADSDETALJER OCH MATERIAL:

- Samtliga byggnader är uppförda av liggtimmer där det finns lika stor del byggnader som är ofärgade med naturligt grånat timmer som rödfärgade.



Östra Rönnäs 34:3 sett från norr.



*Äldre bodar, där den närmsta byggnaden har året 1660 ristat ovanför dörren.
Östra Rönnäs 34:3.*



Ålderdomlig ekonomibygnad med naturligt grånat liggtimmer. Lidret har sedermera klätts in med stående panel. Östra Rönnäs 34:3.



Rödfärgad sidokammarstuga med typiskt vita foder och vindskivor. Östra Rönnäs 34:3.

- Takfallen på de äldre fåbodstugorna är till stor del täckta med korrugerad plåt av olika slag, även om flera takfall även är täckta med tvåkupigt lertegel. Inga stugor har farstukvistar men många av byggnaderna, även ekonomilängorna, har utstickande skärmtak.
- Skorstenar är i lertegel.
- Det är vanligt med spröjsade tvåluftsträffönster där varje båge innefattar två eller tre stående eller liggande glasrutor. På den nordligaste gården, kallad Torsarvet, har så gott som samtliga fönster bytts under 1900-talets senare hälft och består av modernare liggande tvåluftsfönster.
- Fönster- och dörrömfattningar är enkla, med fyra brädor där sido-brädorna omsluter topp- och bottenbrädorna. Flera olika färgsättningar förekommer på foder, allt ifrån vita till ljusgråa, olivgröna, mossgröna till ofärgat naturligt grånade. Den övergivna stugan mellan den nybyggda sommarstugan och Brändbackens gård har dessutom fönsterfoder i rött.
- Beträffande dörrar på bostadshus är enkla bräddörrar vanligast. Bostadshuset på den mellersta gården, Rönnäs 18:10, har en vackert utförd och rödmålad trädörr med ett utförligt rombmönster. På samma gård finns en mindre bod vars dörr försetts med hantverksmässigt smidda gångjärn från sent 1600- eller tidigt 1700-tal. På ekonomibyggnaderna är ytterdörrar och portar oftast i trä och ålderdomliga med beslag och gångjärn i enkelt smide.

Värden

Nedan beskrivs de värden som fåbodstället bedöms besitta. I detta kulturmiljöprogram beskrivs kulturhistoriska och estetiska värden. Alla värden förklaras i sitt sammanhang men efter en förutbestämd grundmall som är lika för varje by.

Platsnamn

Platsnamn är ofta gamla och med betydelser som är sprungna ur, eller anknutna till platsens specifika historia. Att beakta god ortnamnsred är lagstadgat enligt kulturmiljölagen. Namnet syftar troligen på en jämn sten, ett bord uttalat på Leksandsmål, längs en kyrkväg.

Värden/var varsam med

- Platsnamnen Kyrkbol, Brändbacken, Persgårdarna och Torsarvet.
- Sockennamnet Leksand.

Fäbodväsendet

Med fäbodlar menas en bebyggelseenhet belägen på visst avstånd från hemgården vars huvudsakliga syfte var djurhållning med skogsbeta och mejeriproduktion. Fäbodväsendet som företeelse har varit etablerat i Dalarna sedan medeltiden. I Leksand finns dock inga i skrift dokumenterade fäbodlar från tiden innan 1500-talet.

Det finns flera orsaker till att fäbodväsendet uppstod. De magra jordarna och knappa odlingsförutsättningarna i Övre Dalarna fordrade en kontinuerlig rundflyttning av såväl djur som människor. Betesmarkerna nära hemgården var sällan tillräckliga och därför skickades djuren på långväga skogsbeten. I takt med befolkningsökningen och att byarna blev större söktes skogsbeta på allt längre avstånd från hemgården. På så sätt uppstod de avlägsna fäbodställen som kallas långfäbodlar. Kvinnor ansvarade ofta för den tunga och arbetsamma fäboddriften, som bland annat innefattade att vaka över djuren under skogsbetet och producera mejeriprodukter så som mjölk, grädde, messmör och ost. På många fäbodställen fanns även inägomark som brukades.

Det finns en mängd olika typer av fäbodlar med olika funktioner och olika geografiska placeringar i förhållande till hemgården. Vissa byar så som Hästberg och Hisvåla-Grytberg har dessutom både varit en by med bofast befolkning och ett fäbodställe på samma gång. Vissa byar blev senare fäbodlar.

Den komplexa sammansättningen av byar och fäbodlar är typisk för Övre Dalarna och återspeglar ett samhälle där knappa förutsättningar för en stor befolkning krävde långtgående uppfinningsrikedom i såväl markanvändning som jordbruksdrift. Berättelser som är anknutna till fäbodväsendet och Övre Dalarnas komplicerade jordbrukssystem är i hög grad relevanta för förståelsen av människors livsvillkor i Leksand i äldre tider.

Kyrkbol omnämns på 1600-talet som en ren fäbod, vilket den också listades som under storskiftet på 1820-talet. Detta innebär att Kyrkbol enbart brukades under delar av året, varvid inga av byggnaderna varit bofasta med året runt boende. Fäboden var vid 1600-talets mitt en relativt liten fäbod med enbart fyra brukare från Rönnäs och Romma. Vid storskiftet på 1820-talet hade fäbodarna vuxit markant då 19 brukare på 17 fäbodgårdar listades. Vid storskiftet var Kyrkbol till areal en av östra Leksands största fäbodlar med 112 tunnland hagmark, 102 tunnland fäbodslog samt 19 tunnland åkermark. Detta motsvarar idag dryga 93 hektar.

Det sista traditionella fäbodbruket med betande djur upphörde 1946. Sedan dess har de kvarvarande stugorna använts främst som sommarnöjen och fritidsstugor.

En mindre fotnot nämner vid en rikstäckande fäbodinventering 1980 att man vid Kyrkbol försökt återuppliva fäbodbruket, varvid Kyrkbol 1980 listades som den enda levande fäbodarna i Leksand jämte Olsnäs.



Västra Rönns 18:10 sett från söder.



*Liten rödfärgad enkelstuga med olivgröna foder, nyare plåttak samt skärmtak.
Västra Rönns 18:10.*



Mindre ekonomibyggning med kraftigt vittrad sydgavel. Västra Rönns 18:10.



Mindre uthusbyggnad av ålderdomlig karaktär. Dörrbladet med sitt vackra smide, s.17, kan dateras till 1600-1700-tal. Västra Rönns 18:10.

Värden/var varsam med:

- Kunskap och förståelse om att Kyrkbol varit ett fåbodställe som historiskt brukats och bebotts under perioder av året.
- Spår av skogsbete så som vallristningar, fästigar och benämningar på lötar.
- Lämningar från äldre fåbodgårdar så som husgrunder och odlingsverksamhet i form av exempelvis odlingsrösen.
- Förekomsten av lövträd som sälg och rönn samt andra trädslag med avvikande utseende, till exempel kandelaberbjörkar eller betade enar. Förr var lövtäkt från främst sälg, rönn och björk nödvändiga tillskott till djurens vinterfoder. Främst sälgen har beskurits/hamlats för att man lättare skulle komma åt/nå samt för att öka mängden skott. Hamlade träd utgör där de finns värdefulla spår av äldre tiders djurhållning.
- Ängsrester. Där det finns inslag av tidigare så allmänt förekommande ängs- och slogmark är det önskvärt att försöka sköta den och hålla öppet.

Timmerhuskulturen och månghussystemet

Från medeltiden och fram till 1900-talet knuttimrades de flesta byggnaderna i Övre Dalarna. Timmerhuskulturen präglas av månghussystemet. Istället för att bygga få och stora byggnader uppfördes många små och funktionsspecifika timmerbyggnader. Det fanns många sociala och praktiska fördelar med detta. De små byggnaderna var lätta att dela upp och flytta vid arvsifte. Råvaran fanns tillgänglig i överflöd. De flesta timmerhusen kan uppdelas i kategorierna bostadshus, djurhus, förvaringshus och verkshus. Timmerhusen i Leksand och Övre Dalarna kännetecknas av utformningsmässig enkelhet, högkvalitativt virke och mycket gott hantverksutförande.

De flesta husen byggdes av bönder efter gårdens behov och med tiden utvecklades stor skicklighet i byggandet. Den stora skickligheten ledde till att timringskonsten också utvecklades till en viktig inkomstkälla för de »träklöka« Leksandsbor som begav sig på utsocknes arbetsvandringar. De ålderdomliga timmerhusen är idag en omistlig beståndsdel i vad som gör Leksands byar till speciella och trivsamma livsmiljöer. Här syns det att människor levt under mycket lång tid.

Timmerhusen är byggda med omsorg i en lokal tradition som utvecklats och använts under flera hundra år fram tills industrialismens intåg mot 1800-talets slut och kring sekelskiftet år 1900. Nästan alla byggnader i Kyrkbol är timrade och ålderdomliga och utgör en omistlig källa till kunskap och förståelse om timmerhuskulturen i Leksand. På grund av detta har samtliga timmerhus uppförda innan 1946 särskilt kulturvärde. Detta är året för fåbodarnas sista aktiva djurhållning.



Enkelstuga

Värdet förstärks av att de ålderdomliga byggnaderna utgör en väsentlig beståndsdel i Leksandsbygdens bebyggelsekaraktär, och ofta är uppförda med en enastående hantverksmässig och utformningsmässig kvalitet.

Värden/var varsam med:

- Att husen är byggda i trä eller knuttimrade samt att de äldre husen ofta har en genomgående enkel karaktär utan onödiga utsmyckningar.
- Samtliga fåbodstugor uppförda innan 1946. Värdebärande egenskaper är: byggnadernas befintliga timmerstommar; långsmala eller rektangulära form; naturligt grånade färgsättning; befintliga stående locklistpaneler; befintlig fönstersättning; befintliga fönsterkarmar; befintliga fönsterbågar i trä med fasta spröjs av trä eller bly; befintliga fönsterrutor; befintliga dörrar och förtak ovan dörrar; grundmurar med synlig natursten; skorstenar i gråsten; under befintligt takmaterial underliggande trätak; väggfasta bänkar. I Kyrkbol ses samtliga av de fyra bevarade fåbodgårdarna besitta mycket höga kulturhistoriska värden.
- Samtliga knuttimrade ekonomibyggnader – djurhus, förvaringshus och verkshus – uppförda innan 1946. Äldre knuttimrade ekonomibyggnader är en omistlig beståndsdel i fåbodarnas karaktär och bör inte flyttas, rivas eller väsentligen förändras.

Låg, tät och ofärgad eller faluröd bebyggelse

Även om de äldre husen i Leksand är unika och i sina detaljer bär många olikheter som gör varje gård speciell finns flera gemensamma nämnare som starkt påverkar bebyggelsens karaktär. Ofta framträder bebyggelsen på fåbodarna som ett gytter av tätt placerade naturligt grånade hus med likartad storlek och form. Det är denna karaktär som kanske starkast kännetecknar fåbodställen och de aspekter av bebyggelsen som bidrar till denna karaktär är därför särskilt värdefulla.

Nästan alla hus i de äldre fåbodklungorna är låga – sällan högre än en våning. Många byggnader har dessutom en långsmal form eller bildar ibland tillsammans långsmala längor. De flesta byggnaderna har också sadeltak med trä, plåt eller tegeltäckning. Att de flesta husen är omålade i trä är också mycket viktigt för bebyggelsens generella karaktär. Beträffande varierad färgsättning av detaljer har detta knappt förekommit på fåbodställen historiskt och bör även idag undvikas om det inte finns dokumenterade spår av att byggnaderna någon gång varit bemålade.



Halvfärdig timmerstomme. Västra Rönnsås 18:10.

Intill fäbodstället finns en mindre slobod med eldstad.



Detalj på uthusdörr. Omsorgsfullt smitt bockhornsgångjärn av typisk 1600-1700-talsmodell. Västra Rönnsås 18:10



Persgårdarnas två stugor från sent 1800-tal. Båda stugor har foder och vindskivor i en modernare grå kulör. Berg II:4

Stolphärbre som sedermera fått fönster i gavelspetsen, troligen då det använts som sommarnöje. Berg II:4



Övergiven timmerstuga som saknar både fönster, dörrar och golv.

Värden/var varsam med:

- Den sammanhållna byggnadshöjden om högst en våning.
- Att byggnaderna har en långsmal form eller bildar långsmala enheter.
- Att husen står tätt intill varandra.
- Tegel, plåt och trä som takmaterial, i synnerhet äldre trätak.
- Förekommande ofärgade träytor. Avstå från att rödmåla naturligt grånade timmerhus. Dessa byggnader har en egen karaktär som i sig är värdefull och som samspelar väl med sin omgivning även utan rödfärg.

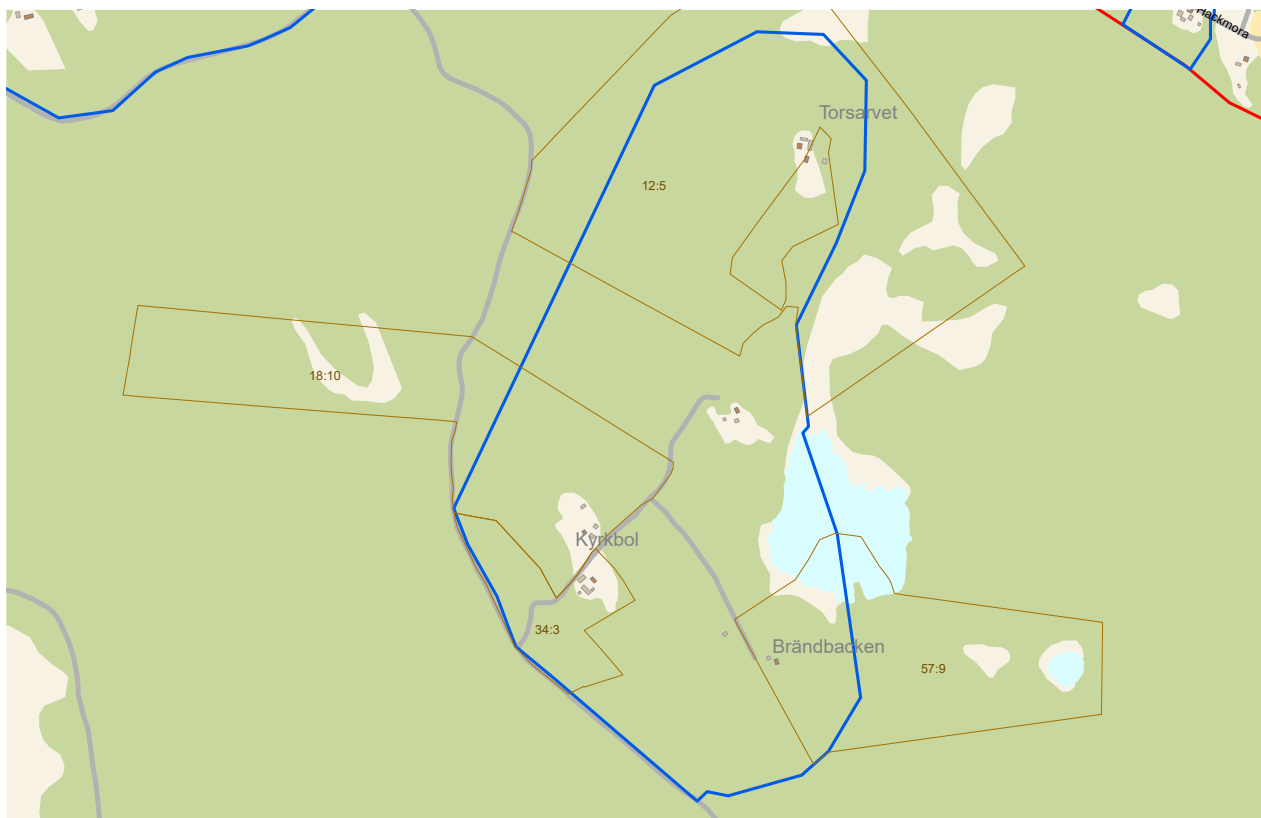
Kringbyggdhet

Två av Kyrkbols fyra gårdar kan idag ses som kringbyggda, där en av dem är helt kringbyggd på fyra sidor. De kringbyggda gårdarna återspeglar hur bebyggelsen vanligen ordnades i det äldre bondesamhället i Dalarna. Den kringbyggda gårdsformen började förekomma mot slutet av medeltiden och utvecklades sedan mot den fyrkantiga kringbyggda form som dominerade helt i Leksand under större delen av 1700- och 1800-talen.

Traditionen med den kringbyggda gården uppstod sannolikt i syfte att skydda gårdstunet från väder och omgivning. Många gårdar som tidigare varit helt kringbyggda gårdar kom på grund av sociala och ekonomiska förändringar att utglesas från och med det sena 1800-talet. Den täta och slutna karaktären som bildas av de slutna gårdstunen i Kyrkbol utgör en värdefull och tydlig karaktär som är miljöskapande och trivsamt. Värdet förstärks av att kringbyggt gårdsmönster är typiskt för Leksand och Övre Dalarna.

Värden/var varsam med:

- Byggnader som bidrar till kringbyggda gårdstun. Oavsett ålder bör sådana byggnader inte rivras eller flyttas.
- Områden där byggnaderna sluter sig tätt om omgivningen.



Värdekartan redovisar en klassificering av miljöer och bebyggelse enligt följande: *Blå områden* markerar gårdar, byggnader, odlings- eller betesmark och bebyggelseområden som bedöms ha särskilt kulturvärde samt större landskapsavsnitt med mycket höga kulturvärden.

Vad är ett kulturmiljöprogram?

Ett kulturmiljöprogram är ett kunskapsunderlag framtaget för att tydliggöra kulturmiljöns egenskaper och karaktäristik, utan att dessa vägs mot andra intressen. När kommunen fattar beslut i detaljplaner och bygglov ska en avvägning göras mellan olika allmänna intressen, exempelvis kulturmiljöer eller naturvård, och enskilda intressen, som behovet av en större bostad eller en grannes önskan om utsikt. Det här beskrivs i Plan- och bygglagens (2010:900) andra kapitel. Genom att i förväg ta ställning till vilka områden som har särskilda värden och vad det är som gör området värdefullt förenklas kulturmiljöfrågan i den dagliga handläggningen, men beslutet om vad som är lämpligt att göra på en viss byggnad eller i ett visst område sker i det enskilda plan- eller bygglovärendet.

Ett kulturmiljöprogram kan innehålla beskrivningar av de kulturhistoriska värden som finns hos en byggnad eller en plats. Ett kulturmiljöprogram kan också beskriva miljöns historia, utveckling, nyttjande genom tiden och vilka delar och karaktärsdrag som finns kvar i området idag.

Avsikten är inte att kulturmiljöprogrammet ska vara en ”våt filt” över bebyggelsen, utan snarare att det ska vara ett verktyg för hur kommunen och fastighetsägare ska kunna använda, utveckla och tillvarata kulturmiljön för att skapa en attraktiv kommun och livsmiljö.

Kulturvärden

En kulturmiljö är sammansatt av en mängd egenskaper. En egenskap kan exempelvis vara en byggnads material, byggnadshöjd, fönstersättning, färg eller namn.

En egenskap är aldrig automatiskt värdefull. Ett värde tillskrivs alltid en miljö av olika människor i vår samtid. Personer med olika kompetenser och intressen tillskriver miljöer olika typer av värden. En byggnadsantikvarie kan bedöma att en miljö är särskilt värdefull eftersom den kan utgöra ett slags fysiskt källmaterial som berättar om det förflutna. Samhället kan använda sådana miljöer för att förmedla och konkretisera berättelser om vår historia och på så vis ge människor bättre möjligheter att förstå sin samtid. En arkitekt kan bedöma att en miljö är särskilt värdefull eftersom dess olika arkitektoniska parametrar skapar en vacker och trivsamt livsmiljö. En person kan också bedöma att en plats är värdefull eftersom hen har många minnen kopplade till den.

Det är väldigt viktigt att tydliggöra varför en egenskap tillskrivits ett värde och av vem. Då blir det möjligt att senare följa upp på väderingen och förstå varför den är gjord.

Vad och hur har vi bedömt?

I detta kulturmiljöprogram bedöms kulturhistoriska och estetiska värden, samt delvis även sociala värden. Begreppen förklaras i sitt sammanhang nedan. Alla värderingar är skrivna och utförda av byggnadsantikvarier vid Dalarnas museum. Begreppet kulturvärde används för att beskriva den sammantagna bedömningen mellan dessa tre värdeaspekter.

Kulturhistoriska värden

Miljöer, platser och byggnader med kulturhistoriska värden bär på berättelser om det förflutna som av olika anledningar bedöms vara viktiga för vår samtid – eller att bevara för framtiden. I arbetet med Leksands kulturmiljöprogram har berättelserna om det äldre bondesamhället, timmerhuskulturen, turismen i Leksand och industrisamhället bedömts som särskilt viktiga. De värderingar som finns listade i rapporterna och på hemsidan utgår ifrån bedömningar om hur olika platser, miljöer eller byggnader återspeglar olika aspekter av dessa berättelser. På platser där andra intressanta berättelser tydligt framträder har även dessa medtagits i bedömningen av byns olika värden. Det kan exempelvis beröra anknytningar till välkända historiska personer eller lokala traditioner som är särskilt viktiga för en specifik by. I Leksands-Noret återspeglas delvis andra berättelser än i byarna, varför bedömningsgrunderna där skiljer sig från byarna. Miljöer och byggnader som inte förändrats nämnvärt under de senaste 40-50 åren värderats generellt högt i detta kulturmiljöprogram. Detta beror på att ovannämnda berättelser mer tydligt kan utläsas ur de miljöer som inte nämnvärt förändrats under senare tid.

Estetiska värden

Miljöer, platser och byggnader med estetiska värden bedöms ha stora utseendemässiga och upplevelsemässiga kvaliteter idag. Det kan röra sig om byggnader som är uppförda med stor hantverksmässig skicklighet och högkvalitativa material, landskapsrum där bebyggelsen och landskapet tillsammans bildar trivsamhet eller miljöer som är synbart gamla och bär många spår av tidens tand. Bedömningen av estetiska värden har utförts av Dalarnas museums byggnadsantikvarier och har i första hand gått ut på att fånga upp och värdesätta landskapets och byarnas unika karaktär beträffande färgsättning, volymer, former och placering i landskapet. Landskapets karaktär berättar oftast en viktig berättelse och har därför kulturhistoriska likväl som estetiska värden. Den värderingstext som i rapporter och bykaraktäriseringar benämns Låg, tät, faluröd eller ofärgad bebyggelse är den enda som helt och hållet utgått ifrån en estetisk bedömning av byarna.

Sociala värden

Miljöer, platser och byggnader som väcker känslor och är betydelsefulla för grupper eller enskilda personer har sociala värden. I detta kulturmiljöprogram har sociala värden endast undersökts översiktligt genom ett inledande församråd där allmänheten fått möjligheten att lämna in förslag till miljöer att ta med i kulturmiljöprogrammet. Vi har i största möjliga mån bejakat dessa förslag i inventeringsarbetet, och tagit med miljöer som framträtt i församrådet när vi besökt aktuella byar och platser i inventeringsarbetet.

Biologiskt kulturarv

Enkelt uttryckt är biologiskt kulturarv natur som berättar om kultur. Allt från enskilda träd till hela landskap kan berätta historien om den mänskliga när-



varon. Eftersom berättelserna förmedlas av något levande ligger det i sakens natur att det biologiska kulturarvet befinner sig i ständig förändring- det kan vara kortlivat men kan också fortleva i århundraden.

Biologiskt kulturarv är resultatet av människans möte med det levande i naturen. Genom att förstå detta möte kan vi förklara det vi ser i landskapet och visa vad som behövs för att ta vara på olika värden i landskapet.

Det biologiska kulturarvet kan handla om enskilda träd och buskar som formats av människan, som träd som planterats i en allé eller hamlats för att lövet ska kunna användas som foder till djuren. Det kan även vara större landskap, som fåbodvallen med hackslog, med den omgivande skogen som brukats för bete och där vallkullorna gjort ristningar i träden där de rastat. Det kan även vara det brukade landskapet runt och inne i byn, med ängs- och åkermarker.

Ekonomiska värden

Miljöer med kulturvärden kan ha högre ekonomiska värden i jämförelse med andra miljöer. Exempelvis kan verksamheter så som ett kaféer eller butiker nyttja byggnader eller miljöer med kulturvärden i sin marknadsföring för att locka kunder och profilera sin verksamhet. Dalarnas unika natur- och kulturlandskap med byar, gårdar och byggnader är också en viktig ekonomisk resurs inom besöksnäringen. Antingen indirekt i förhållande till annan verksamhet eller direkt som ett besöksmål. Byggnader med kulturvärden kan även vara en reell ekonomisk resurs för privatpersoner. En studie från Kulturmiljö Halland har visat att människor i Halland historiskt varit benägna att betala i snitt 7%

Stor lind eller sälg med tydliga spår av hamling. Idag står trädet på ett röjt kalhygge som tidigare troligen varit betesmark.

mer i förhållande till förväntat marknadsvärde för byggnader som bedömts ha kulturvärden. Undersökningen baseras på en jämförelse av köpesumman delat på taxeringsvärde (K/T-talet) mellan byggnader med kulturvärden och byggnader utan kulturvärden.

Fastighetsbeteckningar och GDPR

I kulturmiljöprogrammet anges fastighetsbeteckningar för att visa på var det finns värden, i exempelvis en miljö eller byggnad. Fastighetsbeteckningar kan anses vara personuppgifter.

För att behandla personuppgifter i kommunens verksamhet måste dataskyddsförordningen (GDPR) följas vilket betyder att det ska finnas stöd i en av de rättsliga grunder som återfinns i GDPR. För att använda fastighetsbeteckningar i kulturmiljöprogrammet hänvisas till GDPR:s artikel 6.1.e, att behandlingen är nödvändig för att utföra en uppgift av allmänt intresse eller som ett led i kommunens myndighetsutövning. Uppgifter av allmänt intresse enligt artikel 6.1.e. ska exempelvis ha stöd i lag eller annan förordning. Obligatoriska uppgifter som ålagts kommuner att utföra, exempelvis bygglovgivning, översiktsplanering och detaljplanering enligt plan- och bygglagen, är av allmänt intresse. För att kunna ta väl avvägda beslut i bygglov och detaljplanering men även för att allmänheten ska kunna följa plan- och bygglagen även i de fall det inte krävs myndighetsutövning (exempelvis bygglov), behövs bra kunskapsunderlag kring kulturmiljöns värden och var de återfinns, geografiskt. Relevanta lagrum återfinns i 3 kap 6 § miljöbalken, samt i plan- och bygglagens paragrafer nedan:

- 2 kap 3 § om att planläggning ska göras med hänsyn till de kulturhistoriska värdena,
- 2 kap 6 § om att planläggning, bygglovgivning och även vid åtgärder som inte kräver lov, ska bebyggelse och byggnadsverk utformas och placeras på ett sätt som är lämpligt med hänsyn till bl.a. kulturvärdena på platsen,
- 4 kap 16 § om reglering av kulturhistoriskt värdefull bebyggelse i detaljplan,
- 8 kap 13 § om förbud mot förvanskning av en byggnad som är särskilt värdefull,
- 8 kap 14 § om att underhåll ska göras varsamt så att byggnadsverkets kulturhistoriska värde bevaras och
- 8 kap 17 § om att ändring och flyttning av byggnad ska göras varsamt så att dess kulturhistoriska värden tas tillvara.

För att enkelt och exakt ange läge är det mest lämpligt att använda fastighetsbeteckningar, som sällan ändras och när de ändras så kan deras historiska utsträckning spåras i Lantmäteriets förrättningsakt.



LEKSANDS
KOMMUN



LÄNSSTYRELSEN
DALARNAS LÄN

