



## **OXBERG**

Åls socken

Leksands kulturmiljöprogram

### **Författare**

Simon Langwagen

Godkänt av samhällsbyggnadsutskottet 2021-05-27



**LEKSANDS  
KOMMUN**



**LÄNSSTYRELSEN  
DALARNAS LÄN**



**Dalarnas  
museum**



## **OXBERG**

Åls socken

Leksands kulturmiljöprogram

### **Författare**

Simon Langwagen

### **Redaktion**

Lars Jönses och Kristoffer Ärnäck

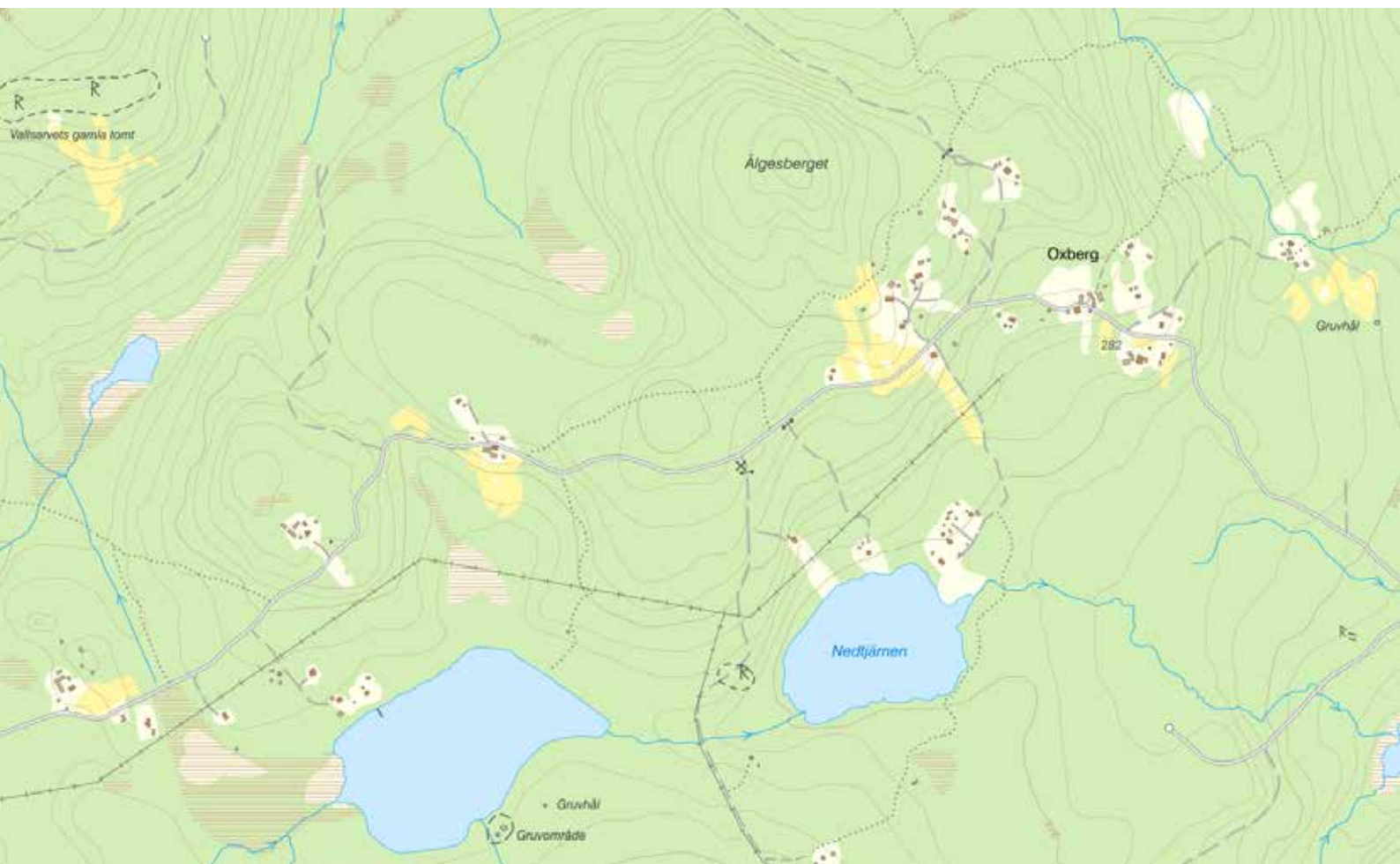
Omslag: Närbild på samling äldre ekonomibyggnader. Oxberg 3:13.  
Fotografier och illustrationer: Om inget annat anges, Simon Langwagen,  
Dalarnas museum. Om inget annat anges härstammar rapportens kartor  
från Lantmäteriets tjänster *Historiska kartor* samt *Kartor, flygbilder och ort-*  
*namn*. Kartorna används i rapporten under Dalarnas museums avtalsnum-  
mer: ©Lantmäteriet I2014/00618

© Dalarnas museum 2021

ISSN:

# Innehåll

<b>Beskrivning</b>	<b>7</b>
Historik	7
Landskap och placering	7
Byform, gårdsformer och gårdsstrukturer	7
Bebyggelsens huvuddrag	8
Byggnadsdetaljer och material	8
<b>Värden</b>	<b>11</b>
Fäbodväsendet	11
Timmerhuskulturen och månghussystemet	15
Låg, tät och ofärgad eller faluröd bebyggelse	16
Kringbyggdhet	19
<b>Värdekarta</b>	<b>20</b>
<b>Vad är ett kulturmiljöprogram?</b>	<b>21</b>



*Oxbergs by ligger längs en större skogsväg mellan Rexbo i väst och Grycksbo i öst. Sågmyra är det närmaste större samhället och ligger drygt fem kilometer nordost om byn.*

## Beskrivning

**HISTORIK:** Oxberg är en skogsby i östra Åls socken. Oxberg påträffas i skrift första gången genom en tiondelängd 1606, där ett ensamt hushåll nämns. Troligen har Oxberg ursprungligen varit en fåbod som successivt blivit allt mer bofast, men detta är osäkert då äldre källor saknas. Oxberg omnämns för första gången 1606, där ett ensamt hushåll tas upp. Troligen har Oxberg ursprungligen varit en fåbod som succesivt blivit allt mer bofast. Oxbergs fasta befolkning tycks ha vuxit snabbt, då det redan 1668 listas 16 hushåll i byn. En populär teori bakom denna snabba tillökning av hushåll är de växande intressena för kopparbrytning i det näraliggande Floberget. Ungefär vid samma tid, 1663–1664, nämns Oxberg i samband med en större fåbodinventering. Vid detta skede ska det kring byn ha funnits ett ensamt fåbodställe. Strax sydost om dagens byklunga, intill Torsångstakten, finns lämningarna efter en äldre fåbodgård. Detta är troligen den gård som omnämns i fåbodinventeringen på 1600-talet. Namnet Oxberg syftar på en höjdsträckning och förledet *ox-* syftar troligtvis på älg. Byn ligger i Leksands kommun, som ursprungligen bildades som Leksands landskommun 1863. År 1971 ombildades landskommunen till Leksands kommun. År 1974 uppgick Siljansnäs och Åls kommuner i Leksands kommun.

### LANDSKAP OCH PLACERING:

- Oxberg består av spridda gårdar i högt kuperat läge. En mer centrerad byklunga återfinns strax nordost om Nedtjärnen och sydost om Älgesberget. Utöver detta återfinns en handfull gårdar utsträckta längs skogsvägen västerut.
- Oxbergs by ligger längs en större skogsväg mellan Rexbo i väst och Grycksbo i öst. Sågmyra är det närmaste större samhället och ligger drygt fem kilometer nordost om byn.
- Byn ligger omgärdad av kuperade skogsområden och höga bergåsar. Söderut återfinns Fransberget, Vargberget och Spjutsjöberget. Norr om byn finns Vallsarvsberget, Floberget och Koxåsberget medan toppen på Tjäderberget skymtar åt öster.
- Närmast byklungan i öster finns ett mindre antal oregelbundet formade betes- och ängsmarker. Jordbruk tycks förekomma i någon utsträckning. Kring bebyggelsen finns åt alla håll lämningar efter stora odlingsrösen och igenvuxna inägor.

### BYFORM, GÅRDSFORMER OCH GÅRDSSTRUKTURER:

- Ett fåtal kringbyggda gårdar finns i Oxberg komplett med bostadshus och diverse ekonomilängor. Även gårdar som inte är traditionellt kringbyggda nyttjar i regel ett månghussystem med vinkelställda byggnader.

- Flera senare sommar- och fritidsstugor har tillkommit under det sena 1900-talet. Dessa ligger i regel ensamma, ibland med tillhörande garage eller uterum.

#### BEBYGGELSENS HUVUDDRAG:

- Merparten av byns äldre bebyggelse är långsmala stugor med sadeltak i en vinkel omkring 30 grader. Två villor i den östra byklungan har valmade mansardtak, typiska för det sena 1800- och tidiga 1900-talet.
- Bebyggelsen är enkel och präglas av småskalighet. Inga byggnader är högre än två våningar. Ekonomibygnader är i regel uppförda i en våning.
- Bostadshusen är vanligen enkelstugor eller sidokammarstugor och något större än övriga byggnader och med skorsten. Därutöver finns en mångfald av olika ekonomibygnader.
- Äldre bostadshus har inte sällan försetts med senare locklistpanel och flera hus har även genomgått fönsterbyten under det sena 1900-talet. Enstaka stugor har även kompletterats med mindre farstubroar, altaner eller uterum.
- Ett flertal fritidshus har tillkommit runt om byn under det sena 1900-talet och tidiga 2000-talet. Byggnaderna är huvudsakligen utformade som modernistiska timmervillor i en våning. En koncentration med sådana stugor finns längs Nedtjärnens norra strand. Även längs Gunnarbotjärnen förekommer enstaka moderna stugor. Enstaka större villor har även tillkommit under de senaste decennierna, däribland två hus i den sydöstra änden av den stora byklungan samt en större villa längs skogsvägen i den västra änden av Knåpbo.

#### BYGGNADSDETALJER OCH MATERIAL:

- Många äldre ekonomibygnader är ofärgade med naturligt grånade timmerväggar. Bostadshusen är i regel rödfärgade med fasader i ligg-timmer eller stående locklistpanel.
- Takfallen på de äldre bostadshusen är vanligen täckta med tvåkupigt lertegel, något som även förekommer på ett stort antal ekonomibygnader. Flera ekonomibygnader har även täckts med korrugerad plåt i olika utföranden. Bland de modernare stugorna förekommer även terrakottafärgat plegel och svartmålad plåt.
- Skorstenar är i lertegel, ofta med enkla huvar i plåt. Vissa skorstenar är även putsade och färgade gråa eller vita.
- Det är vanligt med spröjsade tvåluftsträffönster där varje båge inne-





*Modernare småskalig villa med flera mindre tillbyggnader. Fasaden är klädd i alternerande stående och liggande panel som lämnats omålad. Oxberg 3:8.*



*Modern villa i två våningar med liggande grålaserad panel och foder i gråblått. Knäpbodarna 1:6.*





*Villa med tillhörande garagebyggnad från 1900-talets senare hälft. Villan är bitvis placerad bakom ett krön, något som gör den mer diskret i landskapet. Oxberg 3:9.*



*Mitt i bilden syns en ladugårdsänga med tidig 1900-talskaraktär, bland annat i form av vitrappad mur vid djurhusdelen.*

fattar två eller tre stående eller liggande glasrutor. Enstaka bostadshus från sekelskiftet 1900 har även höga fyrluftsfönster, så kallade flaggfönster. Under det sena 1900-talet har flera bostadshus försetts med modernare två- eller treluftsfönster utan spröjs. Även senare fönsterbyten förekommer där tvåluftsfönster försetts med falska spröjsar.

- Äldre fönster- och dörrromfattningar är enkla med fyra brädor där sidobrädorna omsluter topp- och bottenbrädorna. Merparten av fodren är vitmålade men där senare färgsättningar så som dalablått, grått, svart och mörkgrönt förekommer.
- Beträffande dörrar på äldre bostadshus är enkla bräddörrar vanligast. Många bostäder har dock moderniserats under 1900-talets senare del, varvid de försetts med modernare dörrblad. På ekonomibyggnaderna är ytterdörrar och portar oftast i trä och ålderdomliga med beslag och gångjärn i enkelt smide.

## Värden

Nedan beskrivs de värden som byn bedöms besitta. I detta kulturmiljöprogram beskrivs kulturhistoriska och estetiska värden. Alla värden förklaras i sitt sammanhang men efter en förutbestämd grundmall som är lika för varje by.

### Platsnamn

Platsnamn är ofta gamla och med betydelser som är sprungna ur eller anknytta till platsens specifika historia. Att beakta god ortnamnsred är lagstadgat enligt kulturmiljölagen.

*Värden/var varsam med*

- Platsnamnen Oxberg och Knåpbo.
- Äldre gårdsnamn så som Olsgården och Tägströmska gården.

### Odlingsmarkens betydelse i det äldre bondesamhället

Byarna som helhet, i synnerhet med avseende på bebyggelsens utbredning och samspelet mellan bebyggelse och odlingsmark kan berätta en mångfald av berättelser om livet i Dalarna och Ål innan industrisamhällets genombrott på landsbygden. I det äldre bondesamhället, här menat som det av jordägande bönder dominerade samhälle som föregick industrisamhället på många platser i Dalarna, uppdelades av tradition såväl jord som byggnader mellan alla syskon i en syskonskara vid arvskifte. I Ål och Övre Dalarna var de flesta därför småbrukare med egen gård och egen jord, något som är annorlunda gentemot många andra delar av Sverige, där en mindre andel av befolkningen faktiskt ägde jord. När befolkningen ökade, särskilt från och med 1700-talet, splittades odlingsmarken i komplexa ägofigurer. Något som på sikt ledde till ett

jordbruk med minskade marginaler och större känslighet för missväxt. Detta tvingade delar av befolkningen på arbetsvandringar med bisysslor, och gav upphov till bland annat ett utpräglat fåbodbruk. Den odlingsmark som fanns var livsviktig ekonomiskt, men även av stor social betydelse. Att ärva och äga jord ansågs mycket viktigt, och medförde viktiga demokratiska rättigheter och möjligheter, bland annat till att bedriva fåbodbruk och att ha rösträtt i sockerstämman.

Det finns specifika företeelser i landskapet i och kring byn som berättar om det äldre bondesamhället. Djurhållningen var förr en förutsättning för livsuppehållet. Hur många djur man kunde hålla berodde på tillgången av bete och vinterfoder. Antalet djur styrde i sin tur, före konstgödningens tid, hur stor åkerareal man kunde hålla. Det rådde därför stor konkurrens om slätter och bete och i stort sett all tillgänglig gräsmark utnyttjades för slätter medan sämre mark brukades till bete. Hackslogar kallades de stembundna fastmarker som inte var lämpliga att odla upp men som ändå gav tillräckligt så det var värt att slå. Förbättring av slättermarkerna utfördes i den mån det var möjligt och man kan se spår av stenröjning. Den årliga slättern skapade en mager mark som sällan eller aldrig fick tillskott av gödning och därmed gavs förutsättningar för en stor mångfald av växter, insekter och svamp. Varje liten rest av denna naturtyp är värd att förvalta då de ofta hyser hotade arter.

Idag har slättermarken till stor del växt igen och en liten del har röjts upp till åker. I det som tidigare var öppen mark, åker och äng kan man idag ändå finna spåren av odlarmödan i form av rösen, åkerkanter, beskurna träd men även i själva artsammansättningen. I och runt byarna fanns förr stora arealer slättermark men med dagens jordbruk är de nästan helt försvunna. De som finns kvar är därför värdefulla att värna.

För att dryga ut vinterfodret till djuren repades löven av träd eller så skars riset av från träd som rönn, sälg och björk. För att underlätta för löv- och risskörd beskars träden, hamlades, på den höjd som var lämplig. Lövfoderträden har kunnat bli mycket grova och gamla och är hemvist för en mångfald av arter. De kan kännas igen genom sin speciella form där grenarna ofta kapades mer än två meter över mark dit djuren inte nådde och det finns en tydlig hamningszon med grenskott och knölar på stam och huvudgrenar.

Det var inte ovanligt att man planterade vårdträd på gårdarna. Det var ofta ädellövträd, som lönn, lind, alm, ek eller ask. Vårdträden skulle i äldre folketro beskydda gårdens invånare men kan även ha planterats för att exempelvis markera ett barns födelse.

Om fruktträd vårdas på rätt sätt kan de bli gamla och de kan vara värdefulla karaktärsskapare på gårdarna. Alléer, som kan vara enkelradiga eller dubbelradiga, förknippas ofta med högreståndsmiljöer, vilket det är knappt med i Åls bymiljöer, men de kan även ha planterats längs vägarna för att ge vindskydd och skugga. De kan också ha använts för lövtäkt.

Kvarvarnade öppna och hävdade betes- och odlingsmarker kring Oxberg är mycket betydelsefulla för förståelsen kring de sociala och ekonomiska förhållanden som präglade livet i byn i äldre tider och har därför mycket höga





*Öppna och hävdade odlingsmarker kring Oxberg. Landskapet kantas av flera odlingsrösen som ger landskapet karaktär och kan berätta om de bitvis mödosamma förhållanden som präglade jordbruket i skogsbyarna.*





Äldre kringbyggd gård med ålderdomliga ekonomibyggnader. Korsplansvillan med valmat tak tillkom troligen runt sekelskiftet 1900. Innan dess har gården sannolikt varit fyrkantsbyggd. Oxberg 3:13.



Äldre hölada eller tröskloge med rödfärgat liggtimmer och svartfärgade brädportar. Oxberg 7:4.

kulturvärden. Att jordbrukslandskapen hålls öppna och hävdade är mycket viktigt för byns karaktär. Landskapets karaktär med odlingsrösen och synbart små ägoytor är särskilt viktig att bevara där den förekommer, eftersom dessa landskapsavsnitt i kan berätta om de förutsättningar som präglade jordbruket i socknen historiskt.

*Värden/var varsam med:*

- Öppen och hävdad betes- och odlingsmark.
- Enbuskar, rösen och större stenar belägna på impediment i landskapet.
- Äldre odlingsrösen och gärdesgårdar av sten som konstruerats i samband med markberedningen.
- Synbara historiska gränser mellan olika inägor.

### Timmerhuskulturen och månghussystemet

Från medeltiden och fram till 1900-talet knuttimrades de flesta byggnaderna i Övre Dalarna. Timmerhuskulturen präglas av månghussystemet. Istället för att bygga få och stora byggnader uppfördes många små och funktionsspecifika timmerbyggnader. Det fanns många sociala och praktiska fördelar med detta. De små byggnaderna var lätta att dela upp och flytta vid arvsförflyttning. Råvaran fanns tillgänglig i överflöd. De flesta timmerhusen kan uppdelas i kategorierna bostadshus, djurhus, förvaringshus och verkshus. Timmerhusen i Ål och Övre Dalarna kännetecknas av utformningsmässig enkelhet, högkvalitativt virke och mycket gott hantverksutförande.

De flesta husen byggdes av bönder efter gårdens behov och med tiden utvecklades stor skicklighet i byggandet. Den stora skickligheten ledde till att timringskonsten också utvecklades till en viktig inkomstkälla för de »träklöka« Leksandsbor som begav sig på utsocknes arbetsvandringar. De ålderdomliga timmerhusen är idag en omistlig beståndsdel i vad som gör Åls byar till speciella och trivsamma livsmiljöer. Här syns det att människor levt under mycket lång tid.

Timmerhusen är byggda med omsorg i en lokal tradition som utvecklats och använts under flera hundra år, fram tills industrialismens intåg, mot 1800-talets slut och kring sekelskiftet år 1900. Ett stort antal byggnader i Oxberg är timrade och ålderdomliga och utgör en omistlig källa till kunskap och förståelse om timmerhuskulturen i Ål. På grund av detta har samtliga timmerhus uppförda innan 1930 särskilt kulturvärde. Detta år är valt då perioden dessförinnan tydligast representeras av det äldre jordbrukssamhället och det är perioden innan byggandet av fritidshus på området.

Värdet förstärks av att de ålderdomliga byggnaderna utgör en väsentlig beståndsdel i Åls bebyggelsekaraktär och ofta är uppförda med en enastående hantverksmässig och utformningsmässig kvalitet.



*Enkelstuga*



*Sidokammarstuga*

*Värden/var varsam med:*

- Att husen är byggda i trä eller knuttimrade, samt att de äldre husen ofta har en genomgående enkel karaktär utan onödiga utsmyckningar.
- Samtliga knuttimrade bostadshus uppförda innan 1930. Värdebärande egenskaper är: byggnadernas befintliga timmerstommar; långsmala eller rektangulära form; naturligt grånade färgsättning; befintliga stående locklistpaneler; befintlig fönstersättning; befintliga fönsterkarmar; befintliga fönsterbågar i trä med fasta spröjs av trä eller bly; befintliga fönsterrutor; befintliga dörrar och förtak ovan dörrar; grundmurar med synlig natursten; skorstenar i gråsten; under befintligt takmaterial underliggande trätak; väggfasta bänkar. I Oxberg anses fastigheterna Oxberg 3:5, Oxberg 3:13, Övre Heden 24:22 samt Knåpbodarna 1:2 besitta mycket höga kulturhistoriska värden.
- Samtliga knuttimrade ekonomibyggnader – djurhus, förvaringshus och verkshus uppförda innan 1950. Äldre knuttimrade ekonomibyggnader är en omistlig beståndsdel i byns äldre karaktär och bör inte flyttas, rivas eller väsentligen förändras.

### Låg, tät och ofärgad eller faluröd bebyggelse

Även om de äldre husen i Ål är unika och i sina detaljer bär många olikheter som gör varje gård speciell, finns flera gemensamma nämnare som starkt påverkar bebyggelsens karaktär. Ofta framträder bebyggelsen som ett gytter av tätt placerade faluröda hus med likartad storlek och form. Det är denna karaktär som kanske starkast kännetecknar byarna, och de aspekter av bebyggelsen som bidrar till denna karaktär är därför särskilt värdefulla. Nästan alla hus i de äldre byklungorna är låga - sällan högre än två hela våningar. Många byggnader har dessutom en långsmal form eller bildar tillsammans långsmala längor som ingår i olika kringbyggda former. De flesta byggnaderna har också sadeltak med tegeltäckning. Att de flesta husen är färgade med falu rödfärg eller omålade i trä är också mycket viktigt för byarnas generella karaktär. Den faluröda färgen har dessutom historisk betydelse, då den präglar byarna i Övre Dalarna och Ål sedan åtminstone 1800-talets senare hälft. Beträffande vita detaljer i form av exempelvis fönster, fönsterfoder, vindskivor och knutbrädor är detta värdefullt där det förekommer, eftersom även detta är en påtaglig beståndsdel i byns karaktär.

*Värden/var varsam med:*

- Den sammanhållna byggnadshöjden om högst två hela våningar.
- Att byggnaderna har en långsmal form, eller bildar långsmala enheter som tillsammans bildar kringbyggdhet.
- Tegel som takmaterial, i synnerhet befintliga enkupiga och tvåkupiga tegeltak.





*Äldre rödfärgad stuga med senare tillbyggnad. Oxberg 3:5.*



*Renoverad äldre stuga med moderna fönster och svart plegeltak.  
Knäpbodarna 1:5.*





Äldre kringbyggd gård med panelklädd enkel- eller sidokammarstuga. Byggnaderna är något moderniserade men följer ännu en tydlig kringbyggd form. Knäpbodarna 1:2.



Modern större villa på betonggrund. Delar av huset kan vara äldre och står idag placerat så det smälter in i en kringbyggd gårdsplanlösning. Oxberg 7:4.

- Den enhetligt förekommande ofärgade eller faluröda färgen. Avstå från att rödmåla naturligt grånade timmerhus. Dessa byggnader har en egen karaktär som i sig är värdefull, och som samspelar väl med sin omgivning även utan rödfärg.
- Vitmålade detaljer så som fönster, fönsterfoder, fönsteröverstycken, knutbrädor och vindskivor där de redan förekommer. Undvik att måla andra detaljer än fönster och fönsterfoder vita på äldre ekonomibyggnader, eftersom detta ej förekommit i någon större utsträckning historiskt.

## Kringbyggdhet

Två av Oxbergs gårdar kan idag ses som kringbyggda, en byggnadsform som troligen varit allt vanligare förr. De kringbyggda gårdarna återspeglar hur bebyggelsen vanligen ordnades i det äldre bondesamhället i Dalarna. Den kringbyggda gårdsformen började förekomma mot slutet av medeltiden, och utvecklades sedan mot den fyrkantiga kringbyggda form som dominerade helt i Ål under större delen av 1700- och 1800-talen.

Traditionen med den kringbyggda gården uppstod sannolikt i syfte att skydda gårdstunet från väder och omgivning. Många gårdar som tidigare varit helt kringbyggda gårdar kom på grund av sociala och ekonomiska förändringar att utglesas från och med det sena 1800-talet. Den täta och slutna karaktären som bildas av de slutna gårdstunarna i Oxberg utgör en värdefull och tydlig karaktär som är miljöskapande och trivsamt. Värdet förstärks av att kringbyggt gådsmönster är typiskt för Ål och Övre Dalarna.

*Värden/var varsam med:*

- Byggnader som bidrar till kringbyggda gårdstun. Oavsett ålder bör sådana byggnader inte rivras eller flyttas.
- Områden där byggnaderna sluter sig tätt om omgivningen.

## Gårdar med sen 1800-talskaraktär

Under 1800-talet kom den industrimässiga sågindustrin att erbjuda billigare sågade trävaror, något som i hög utsträckning kom att påverka Övre Dalarnas byggnadskultur. I byarna ledde utvecklingen bland annat till att det blev vanligare med exempelvis utsmyckade farstukvistar och på sikt även trähusbyggande med nya tekniker. I vissa byar sammanföll den ökade tillgången på sågade trävaror med ett ökat relativt välstånd. I vissa av byarna tillkom därför under perioden också nya större manbyggnader i form av exempelvis korsplanshus, samt även nya och större ekonomibyggnader för djurhållning och jordbruk. I Oxberg finns flera exempel på byggnader som tillkom till följd av det sena 1800-talets relativa välståndökning. På fastigheten Övre Heden 24:22 finns exempelvis en välbevarad ladugårdslänga med tegeldel sannolikt uppförd un-



*Korsplanshus*

der det tidiga 1900-talet. Det finns även två välbevarade korsplanshus av en förhållandevis ovanlig typ med valmat tak på fastigheterna Oxberg 3:13 och Insjön 4:15. Dessa byggnader kan berätta om viktiga samhällsförändringar som inträffade i Ål under 1800-talet senare hälft och under det tidiga 1900-talet, och har därför kulturvärden. Särskilt välbevarade byggnader, så som den på bilden till höger, bedöms ha särskilt kulturvärde.

*Värden/var varsam med:*

- Byggnadernas form, volym, takform och takvinkel.
- Befintlig utformning beträffande äldre vindskivor, spetsvinkliga stuprör samt enkupiga- eller tvåkupiga lertegeltak på bostadshus. Befintliga skorstenar.
- Befintlig utformning beträffande fasader med liggande och stående spontpanel, stående slätpanel samt locklistpanel. Förhållandet mellan stående och liggande element i fasadkompositionen. Befintliga tegelmurar på ladugårdar.
- Byggnadernas befintliga faluröda färgsättning.
- Befintliga äldre träfönster: befintliga fönsterkarmar; befintliga fönsterbågar i trä med fasta spröjs av trä eller bly tillkomna innan 1950; befintliga fönsterrutor tillkomna innan 1950; fönsteromfattningar; profilerade fönsteröverstycken; dekorativa gavelfönster.
- Befintliga äldre dörrar och farstukvistar.

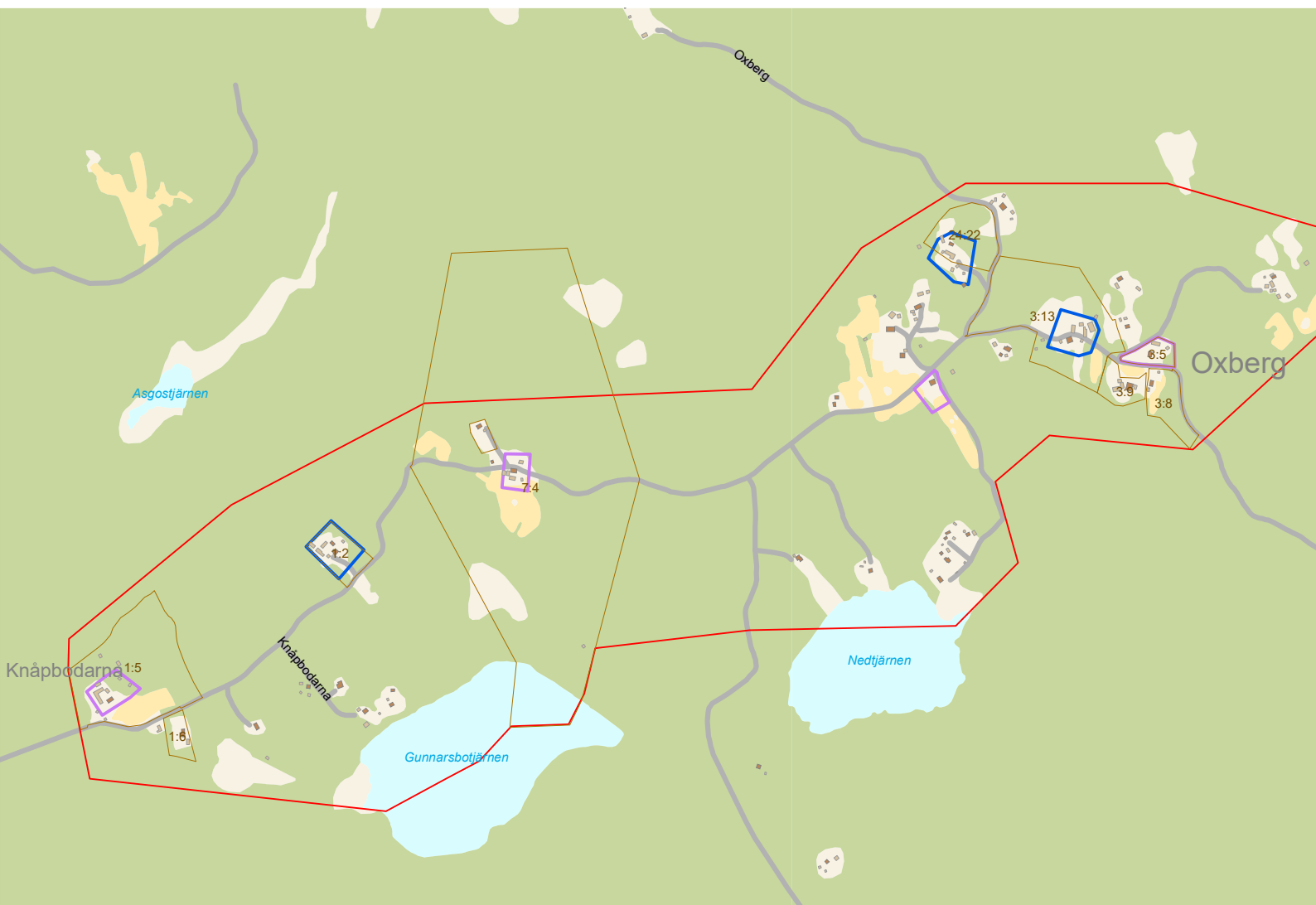




*Oförvanskad jordbruksfastighet med sidokammarstuga till höger och ladugård delvis i tegel. Övre Heden 24:22.*



*Korsplansvilla med fyrluftsfönster och tillhörande trädgård. Villan är tidstypisk för sekelskiftet 1900 och är snarlik det hus som återfinns på fastighet Oxberg 3:13. Insjön 4:15.*



Värdekartan redovisar en klassificering av miljöer och bebyggelse enligt följande: **Röda områden** markerar större landskaps-avsnitt och bebyggelseområden med kulturvärden eller mycket höga kulturvärden. Värdebärande egenskaper inom dessa områden kan exempelvis vara byggnaders färgsättning, skala och form, sammanhållen byggnadshöjd eller jordbrukslandskapets öppna och hävdade karaktär.

**Lila områden** markerar gårdar, byggnader, odlings- eller betesmark och bebyggelseområden som bedöms ha kulturvärden.

**Blå områden** markerar gårdar, byggnader, odlings- eller betesmark och bebyggelseområden som bedöms ha särskilt kulturvärde.

## Vad är ett kulturmiljöprogram?

Ett kulturmiljöprogram är ett kunskapsunderlag framtaget för att tydliggöra kulturmiljöns egenskaper och karaktäristik, utan att dessa vägts mot andra intressen. När kommunen fattar beslut i detaljplaner och bygglov ska en avvägning göras mellan olika allmänna intressen, exempelvis kulturmiljöer eller naturvård, och enskilda intressen, som behovet av en större bostad eller en grannes önskan om utsikt. Det här beskrivs i Plan- och bygglagens (2010:900) andra kapitel. Genom att i förväg ta ställning till vilka områden som har särskilda värden och vad det är som gör området värdefullt förenklas kulturmiljöfrågan i den dagliga handläggningen, men beslutet om vad som är lämpligt att göra på en viss byggnad eller i ett visst område sker i det enskilda plan- eller bygglovärendet.

Ett kulturmiljöprogram kan innehålla beskrivningar av de kulturhistoriska värden som finns hos en byggnad eller en plats. Ett kulturmiljöprogram kan också beskriva miljöns historia, utveckling, nyttjande genom tiden och vilka delar och karaktärsdrag som finns kvar i området idag.

Avsikten är inte att kulturmiljöprogrammet ska vara en ”våt filt” över bebyggelsen, utan snarare att det ska vara ett verktyg för hur kommunen och fastighetsägare ska kunna använda, utveckla och tillvarata kulturmiljön för att skapa en attraktiv kommun och livsmiljö.

### Kulturvärden

En kulturmiljö är sammansatt av en mängd egenskaper. En egenskap kan exempelvis vara en byggnads material, byggnadshöjd, fönstersättning, färg eller namn.

En egenskap är aldrig automatiskt värdefull. Ett värde tillskrivs alltid en miljö av olika människor i vår samtid. Personer med olika kompetenser och intressen tillskriver miljöer olika typer av värden. En byggnadsantikvarie kan bedöma att en miljö är särskilt värdefull eftersom den kan utgöra ett slags fysiskt källmaterial som berättar om det förflutna. Samhället kan använda sådana miljöer för att förmedla och konkretisera berättelser om vår historia och på så vis ge människor bättre möjligheter att förstå sin samtid. En arkitekt kan bedöma att en miljö är särskilt värdefull eftersom dess olika arkitektoniska parametrar skapar en vacker och trivsamt livsmiljö. En person kan också bedöma att en plats är värdefull eftersom hen har många minnen kopplade till den.

Det är väldigt viktigt att tydliggöra varför en egenskap tillskrivits ett värde och av vem. Då blir det möjligt att senare följa upp på väderingen och förstå varför den är gjord.

### Vad och hur har vi bedömt?

I detta kulturmiljöprogram bedöms kulturhistoriska och estetiska värden, samt delvis även sociala värden. Begreppen förklaras i sitt sammanhang nedan. Alla värderingar är skrivna och utförda av byggnadsantikvarier vid Dalarnas museum. Begreppet kulturvärde används för att beskriva den sammantagna bedömningen mellan dessa tre värdeaspekter.

### Kulturhistoriska värden

Miljöer, platser och byggnader med kulturhistoriska värden bär på berättelser om det förflutna som av olika anledningar bedöms vara viktiga för vår samtid – eller att bevara för framtiden. I arbetet med Leksands kulturmiljöprogram har berättelserna om det äldre bondesamhället, timmerhuskulturen, turismen i Leksand och industrisamhället bedömts som särskilt viktiga. De värderingar som finns listade i rapporterna och på hemsidan utgår ifrån bedömningar om hur olika platser, miljöer eller byggnader återspeglar olika aspekter av dessa berättelser. På platser där andra intressanta berättelser tydligt framträder har även dessa medtagits i bedömningen av byns olika värden. Det kan exempelvis beröra anknytningar till välkända historiska personer eller lokala traditioner som är särskilt viktiga för en specifik by. I Leksands-Noret återspeglas delvis andra berättelser än i byarna, varför bedömningsgrunderna där skiljer sig från byarna. Miljöer och byggnader som inte förändrats nämnvärt under de senaste 40-50 åren värderats generellt högt i detta kulturmiljöprogram. Detta beror på att ovannämnda berättelser mer tydligt kan utläsas ur de miljöer som inte nämnvärt förändrats under senare tid.

### Estetiska värden

Miljöer, platser och byggnader med estetiska värden bedöms ha stora utseendemässiga och upplevelsemässiga kvaliteter idag. Det kan röra sig om byggnader som är uppförda med stor hantverksmässig skicklighet och högkvalitativa material, landskapsrum där bebyggelsen och landskapet tillsammans bildar trivsamt eller miljöer som är synbart gamla och bär många spår av tidens tand. Bedömningen av estetiska värden har utförts av Dalarnas museums byggnadsantikvarier och har i första hand gått ut på att fånga upp och värdesätta landskapets och byarnas unika karaktär beträffande färgsättning, volymer, former och placering i landskapet. Landskapets karaktär berättar oftast en viktig berättelse och har därför kulturhistoriska likväl som estetiska värden. Den värderingstext som i rapporter och bykaraktäriseringar benämns Låg, tät, faluröd eller ofärgad bebyggelse är den enda som helt och hållet utgår ifrån en estetisk bedömning av byarna.

### Sociala värden

Miljöer, platser och byggnader som väcker känslor och är betydelsefulla för grupper eller enskilda personer har sociala värden. I detta kulturmiljöprogram har sociala värden endast undersökts översiktligt genom ett inledande församråd där allmänheten fått möjligheten att lämna in förslag till miljöer att ta med i kulturmiljöprogrammet. Vi har i största möjliga mån bejakat dessa förslag i inventeringsarbetet, och tagit med miljöer som framträtt i församrådet när vi besökt aktuella byar och platser i inventeringsarbetet.

### Biologiskt kulturarv

Enkelt uttryckt är biologiskt kulturarv natur som berättar om kultur. Allt från enskilda träd till hela landskap kan berätta historien om den mänskliga när-



varon. Eftersom berättelserna förmedlas av något levande ligger det i sakens natur att det biologiska kulturarvet befinner sig i ständig förändring- det kan vara kortlivat men kan också fortleva i århundraden.

Biologiskt kulturarv är resultatet av människans möte med det levande i naturen. Genom att förstå detta möte kan vi förklara det vi ser i landskapet och visa vad som behövs för att ta vara på olika värden i landskapet.

Det biologiska kulturarvet kan handla om enskilda träd och buskar som formats av människan, som träd som planterats i en allé eller hamlats för att lövet ska kunna användas som foder till djuren. Det kan även vara större landskap, som fåbodvallen med hackslog, med den omgivande skogen som brukats för bete och där vallkullorna gjort ristningar i träden där de rastat. Det kan även vara det brukade landskapet runt och inne i byn, med ängs- och åkermarker.

### Ekonomiska värden

Miljöer med kulturvärden kan ha högre ekonomiska värden i jämförelse med andra miljöer. Exempelvis kan verksamheter så som ett kaféer eller butiker nyttja byggnader eller miljöer med kulturvärden i sin marknadsföring för att locka kunder och profilera sin verksamhet. Dalarnas unika natur- och kulturlandskap med byar, gårdar och byggnader är också en viktig ekonomisk resurs inom besöksnäringen. Antingen indirekt i förhållande till annan verksamhet eller direkt som ett besöksmål. Byggnader med kulturvärden kan även vara en reell ekonomisk resurs för privatpersoner. En studie från Kulturmiljö Halland har visat att människor i Halland historiskt varit benägna att betala i snitt 7% mer i förhållande till förväntat marknadsvärde för byggnader som bedömts ha kulturvärden. Undersökningen baseras på en jämförelse av köpesumman delat på taxeringsvärde (K/T-talet) mellan byggnader med kulturvärden och byggnader utan kulturvärden.

### Fastighetsbeteckningar och GDPR

I kulturmiljöprogrammet anges fastighetsbeteckningar för att visa på var det finns värden, i exempelvis en miljö eller byggnad. Fastighetsbeteckningar kan anses vara personuppgifter.

För att behandla personuppgifter i kommunens verksamhet måste dataskyddsförordningen (GDPR) följas vilket betyder att det ska finnas stöd i en av de rättsliga grunder som återfinns i GDPR. För att använda fastighetsbeteckningar i kulturmiljöprogrammet hänvisas till GDPR:s artikel 6.1.e, att behandlingen är nödvändig för att utföra en uppgift av allmänt intresse eller som ett led i kommunens myndighetsutövning. Uppgifter av allmänt intresse enligt artikel 6.1.e. ska exempelvis ha stöd i lag eller annan förordning. Obligatoriska uppgifter som ålagts kommuner att utföra, exempelvis bygglovgivning, översiktsplanering och detaljplanering enligt plan- och bygglagen, är av allmänt intresse. För att kunna ta väl avvägda beslut i bygglov och detaljplanering men även för att allmänheten ska kunna följa plan- och bygglagen även i de fall det inte krävs myndighetsutövning (exempelvis bygglov), behövs bra

kunskapsunderlag kring kulturmiljöns värden och var de återfinns, geografiskt. Relevanta lagrum återfinns i 3 kap 6 § miljöbalken, samt i plan- och bygglagens paragrafer nedan:

- 2 kap 3 § om att planläggning ska göras med hänsyn till de kulturhistoriska värdena,
- 2 kap 6 § om att planläggning, bygglovgivning och även vid åtgärder som inte kräver lov, ska bebyggelse och byggnadsverk utformas och placeras på ett sätt som är lämpligt med hänsyn till bl.a. kulturvärdena på platsen,
- 4 kap 16 § om reglering av kulturhistoriskt värdefull bebyggelse i detaljplan,
- 8 kap 13 § om förbud mot förvanskning av en byggnad som är särskilt värdefull,
- 8 kap 14 § om att underhåll ska göras varsamt så att byggnadsverkets kulturhistoriska värde bevaras och
- 8 kap 17 § om att ändring och flyttning av byggnad ska göras varsamt så att dess kulturhistoriska värden tas tillvara.

För att enkelt och exakt ange läge är det mest lämpligt att använda fastighetsbeteckningar, som sällan ändras och när de ändras så kan deras historiska utsträckning spåras i Lantmäteriets förrättningsakt.





LEKSANDS  
KOMMUN



LÄNSSTYRELSEN  
DALARNAS LÄN

