



**Administrativ service**

Helén Norling, 0247-80 178

helen.norling@leksand.se

## Mötesanteckningar från kommunala pensionärsrådet 2021-02-15

**Närvarande:**

<b>Förtroendevalda</b>
Kenneth Dahlström (C) ordförande
Sebastian Larsson (M)
Kerstin Marits (M)
Per Wiman (KD)
Liv Lunde Andersson (S) Regionen
<b>Ordinarie</b>
Catharina Stenberg, SPF
Kerstin Bjärby, SPF
Marita Vidin, PRO
Bertil Andersson, PRO
Louise Johansson, PRO
Lena Lisskar, PRO
<b>Tjänstemän</b>
Ulrika Gärdsback, socialchef
Katarina Leander, anhörigstöd
Helén Norling, sekreterare
Kristina Backlund, kommunikations- och beredskapschef (informationspunkt)
Hanna Trädgårdh Oscarsson, HR- och säkerhetsskyddschef (informationspunkt)

### 1. Föregående mötesanteckningar 2020-11-25

Föregående mötesanteckningar lades till handlingarna.

## 2. Verksamheterna informerar

### a) Säkerhets- och beredskapsarbetet i Leksands kommun

Hanna Trädgårdh Oscarsson, HR- och säkerhetsskyddschef samt Kristina Backlund, kommunikations- och beredskapschef informerar om säkerhets- och beredskapsarbetet i Leksands kommun och den nya organisationen som gäller från och med 1 januari 2021. Leksand är ganska först ut med att ha denna typ av organisation. Vanligast är att man har en eller två funktioner som arbetar med säkerhets- och beredskapsarbetet. Så var det även tidigare i vår kommun. I pandemin har man bland annat tagit lärdom av att denna typ av organisation behövs.

Bildspelet från presentationen bifogas anteckningarna.



### b) Sociala sektorn informerar

#### Utredning gällande vaccinationsförfarandet

Det har framkommit att medarbetare som inte tillhör någon av de prioriterade grupperna har fått vaccin mot covid 19. Därför tillsätts en utredning som ska identifiera vad som hänt. Uppdraget ska utföras av en extern aktör.

#### Tillsyn IVO (Inspektionen för vård och omsorg)

Inspektionen för vård och omsorg har gjort en landsövergripande tillsyn både inom kommuner och regioner. IVO har riktat skarp kritik, bland annat gällande läkartillgången på särskilt boende och avsaknad av utbildad personal. I vårt län har två kommuner blivit granskade. De ska inkomma med redovisning av vidtagna åtgärder i mitten av mars.

Inom särskilt boende i Leksand kommun finns en bra tillgång till läkare. När det gäller sköterskor finns de på boendet dagtid och

nattetid finns journalsköterska tillgänglig. Vi har även utbildade medarbetare. För att få en tillsvidareanställning krävs det att man är utbildad undersköterska alternativt vårdbiträde.

### **Byggnationen av Tibble**

Byggnationen fortlöper. Invändigt arbete pågår. Cirka en veckas försening med anledning av pandemin.

### **Ny avdelningen på Edshult för boende med neuropsykiatrisk diagnos**

På Edshult har den avdelning som plomberades inför sommaren öppnats upp under januari. Avdelningen ska vara riktad till boende med någon form av neuropsykiatrisk diagnos. Dessa personer behöver ha personal med sig dygnet runt, de mår ofta mycket dåligt och är stundtals utåtagerande. Detta leder i sin tur till att boendemiljön för andra boende inte blir den bästa. Avdelningen har sex platser och kan öppna upp ytterligare en plats vid akuta behov. Det är inte tänkt att de boende ska vistas på avdelningen permanent, utan under perioder när den boende har behov av det. Ofta går den boende igenom en akut fas med utåtagerande beteende som sedan kan avta med åldern. Personal har fått söka sig till boendet för att arbeta där och de har fått extra utbildning i bemötande av personer med neuropsykiatrisk diagnos.

### **Brukarundersökning**

I den årliga brukarundersökningen har ordinärt boende försämrat sitt resultat. I åtgärdsplan som tagits fram utifrån resultatet, ingår bland annat att prioritera första-kunden-besök och att det tillsammans med kunden upprättas en tydlig individuell genomförandeplan där kunden är införstådd med dess mål. Vidare att näransvarig oftare besöker kunden.

### **Kompetensutveckling**

Med anledning av pandemin 2020 samt det så kallade ”gnetåret” 2019 har endast nödvändig och obligatorisk utbildning genomförts för medarbetarna. Nödvändig och obligatorisk utbildning som genomförts är inom lyftteknik och vardagsrehabilitering. Även utbildning inom området demens och lågaffektivt bemötande har genomförts.

### **Omlokalisering**

Innan årsskiftet ska Limsjögården tömmas. Det är avdelning 4 och 5 och korttidsavdelning 2 och 3, 100 medarbetare inom ordinärt boende samt hela HSR-enheten (hälso-sjukvård och rehabilitering) med cirka 35 medarbetare. Totalt också 50 bilar.

### **Nära vård**

Nationellt pågår en satsning gällande god och nära vård, som bygger på utökad samverkan mellan kommun och primärvård. Nära vård innebär bland annat att patienten inte ska behöva åka in till lasarettet utan här ska man se över andra sätt att arbeta på. Detta arbete är på gång inom kommunen och både kommun och primärvård är positiva och vill arbeta mot en förändring och förbättring.

Ett exempel på nära vård och god samverkan var till exempel under pandemin när primärvården ställde om snabbt och skapade ett mobilt team med läkare och sköterska som åkte hem till patienterna. Detta ska utvärderas och man ser nu över om mobilt team är något man ska vidareutveckla och satsa på. Ett annat exempel på bra samverkan mellan kommunen och primärvården är familjecentralen och ungdomscentralen.

### **Statsbidrag**

Sektorn har fått en hel del statsmedel bland annat med anledning av pandemin.

Utöver de ordinarie statsmedlen har även extra statsmedel betalats ut riktade till att höja kvalitén inom äldreomsorgen och stävja ensamhet hos äldre. Medlen har bland annat används till demensutbildning. Undersköterskor i hemtjänsten har även under en månads tid fått möjlighet att gå med en distriktsjuksköterska i hemsjukvården.

Medicintekniska hjälpmedel har även köpts in för att höja patientsäkerheten, bland annat en saturationsmätare, som mäter syresättningen i blodet, samt en apparat som mäter om det finns urin kvar i urinblåsan. Även annan välfärdsteknik har köpts in, bland annat flushtoaletter, som både tvättar och blåser torrt efter toalettbesök. Toaletten är ett bra hjälpmedel som leder till en ökad självständighet för den boende. Pardrivna elcyklar har även köpts in till alla särskilda boenden och förhoppningsvis kommer de till våren.

## **3. Anhörigstöd informerar**

Det har inte skett så stora förändringar sedan förra kommunala pensionärsrådet. Samtliga anhöriggrupper är pausade tills vidare. Grupperna var på väg att starta upp under hösten men på grund av ny skärpta rekommendationer i november så var det inte möjligt. Istället för grupperna erbjuds enskilda stödsamtal fysiskt på Noretgården eller per telefon.

När det gäller att ha anhörigträffar digitalt så har Mora och Orsa testat detta, och det har fungerat sådär. De anhöriga upplever att de inte kan sitta vid datorn i lugn och ro och de känner även oro för vem som lyssnar på det som sägs. För de anhöriga är de fysiska träffarna ett sätt att få lämna hemmet och komma ifrån. Förhoppningsvis kan träffarna startas upp ute till våren.

Under januari/februari samt augusti/september är det alltid en peak med flera ärenden. Det har blivit ännu lite fler nu i och med pandemin. En trolig anledning till den återkommande ökningen dessa månader kan vara att många anhöriga avvaktar med att söka hjälp tills jul och sommaren är över.

Anhöriga som har närstående i hemmet med demenssjukdom har det extra tufft just nu. De drar sig för att söka hjälp på grund av att pandemin och är rädda för att bli smittade. Katarina känner oro för många och det är viktigt att de anhöriga söker hjälp innan situationen blir akut.

Inom verksamheten pratar man mycket om att ställa om och hjälpa varandra. Katarina har bland annat täckt upp i receptionen på individ- och familjeomsorgen när det varit kort om folk och vid sjukdom. Katarina har även gått in och hjälpt till när det varit aktuellt med ansökan om dödsboanmälningar. En sådan ansökan blir aktuell om det inte finns pengar kvar i dödsboet till begravningen.

#### 4. Inkomna frågor från pensionärsorganisationerna

1. **Fråga: Förtydligande om de statliga medlen (sid 7, punkt 19 i föregående mötesanteckningar).**

*19. Statliga medel till kommunen för att motverka ensamhet för äldre, hur är de tänkta att användas? Det skulle vara bra om ovanstående medel användes till träffpunkt för daglediga/pensionärer som behöver sociala kontakter.*

*Svar: Medlen är riktade till organisationerna.*

*Ulrika Gärdback tar med sig detta.*

Svar: Utredning pågår för att finna olika lösningar.

2. **Fråga: Hur går det med vaccineringen?**

**Svar:** Inom särskilt boende har de boende både fått vaccinationsdos 1 och 2. Vaccinationerna har utförts i samverkan med sköterskor från Regionen och det har fungerat mycket bra. Det vaccin som vi hittills fått får inte transporteras och det måste ges inom sex timmar efter att man administrerat det – ”dragit upp det”. I annat fall blir vaccinet förstört.

Inom ordinärt boende pågår vaccination. De som kan ta sig till vårdcentralen har fått åka dit för att få vaccinet.

Vaccination av medarbetare pågår också. Hittills har cirka 100 medarbetare eller fler fått vaccinet.

Totalt är det cirka 7 000 personer i kommunen som ingår i riskgrupp som ska ha två doser inom loppet av sex veckor när Regionen påbörjar den stora vaccinationen. Eventuellt kommer skolsköterskor och medarbetare inom vården att vara behjälpliga.

Folkhälsomyndigheten ser över allmänna rekommendationer efter att man fått vaccinationsdos 2. Verksamheten avvaktar dessa råd så tills vidare ska anhöriga undvika att besöka de boende.

De boende på Limsjögården väntar bland annat på att få ta en busstur till Tibble för att kika på byggnationen där, men det får som sagt avvaktas tills den allmänna rekommendationen kommer ut.

**Fråga: Är det många som tackat nej till vaccination?**

**Svar:** Inom särskilt boende har två stycken tackat nej och bland medarbetarna är det en.

**3. Fråga: Hur gör man med personal som inte vill vaccinera sig?**

**Svar:** Vi kan inte tvinga någon att vaccinera sig. Viktigt att personalen följer de basala hygienrutinerna.

**4. Fråga: Hur ser Coronaläget ut i kommunen?**

**Svar:** Det var en tuff jul- och nyårshelg. Många personal var sjukskrivna och samtidigt kom smitta in i verksamheten, bl a på korttidsavdelningen på Limsjögården. I nuläget finns ingen konstaterad smitta i verksamheten. De med symtom hålls isolerade tills de fått negativt provsvar. Medarbetarna gör ett fantastiskt jobb i den rådande situationen.

**5. Fråga: Det finns ca 200 000 ödegårdar i Sverige. I en del kommuner arbetar de med att försöka hitta ägarna till dessa fastigheter med målet att kunna sälja dem till t ex hemflyttande som är intresserade. Pågår det något sådant projekt i Leksands kommun?**

**Svar:** Något sådant projekt pågår inte i Leksands kommun.

**6. Fråga: Planer för att skapa trygghetsboende i kommunen?**

**Svar:** Just nu finns inte några sådana planer. I den äldreberedningen som gjordes för ett antal år sedan såg man inget större behov av att skapa ett trygghetsboende. Det som finns idag är Noretgården och det är det närmaste vi kan komma någon form av trygghetsboende och inom Leksandsbostäders bestånd finns mer eller mindre tillgängliga bostäder.

**7. Fråga: Åtgärder för att förhindra fallolyckor?**

**Svar:** För något år sedan genomfördes ett projekt riktat till de som var 80 år och äldre där de blev erbjudna hembesök av arbetsterapeut för att

få en riskbedömning i hemmet. Formen för detta ändrades till att man istället själv skulle anmäla sitt intresse för ett hembesök. Intresset var svalt då många missade den möjligheten. Rutinen nu är att vid första-kund-besöket ska även en arbetsterapeut delta för att göra en riskbedömning. Med den här arbetsformen hoppas man kunna minska fallolyckorna i hemmet

## 8. Övriga frågor

### **Årskort Dalatrafik**

Vid Regionens pensionärsråd lyftes att det är många på grund av pandemin som inte kan nyttja sina årskort inom Dalatrafik. För många görs betalningen via autogiro. För att stoppa detta behöver man ringa till Dalatrafik. Bra om så många som möjligt känner till dig så att det sprids vidare till berörda.

### **Gemensamt rådsmöte**

Ordföranden ska stämma med ordföranden i handikapprådet om eventuellt gemensamt rådsmöte i maj.



LEKSANDS  
KOMMUN

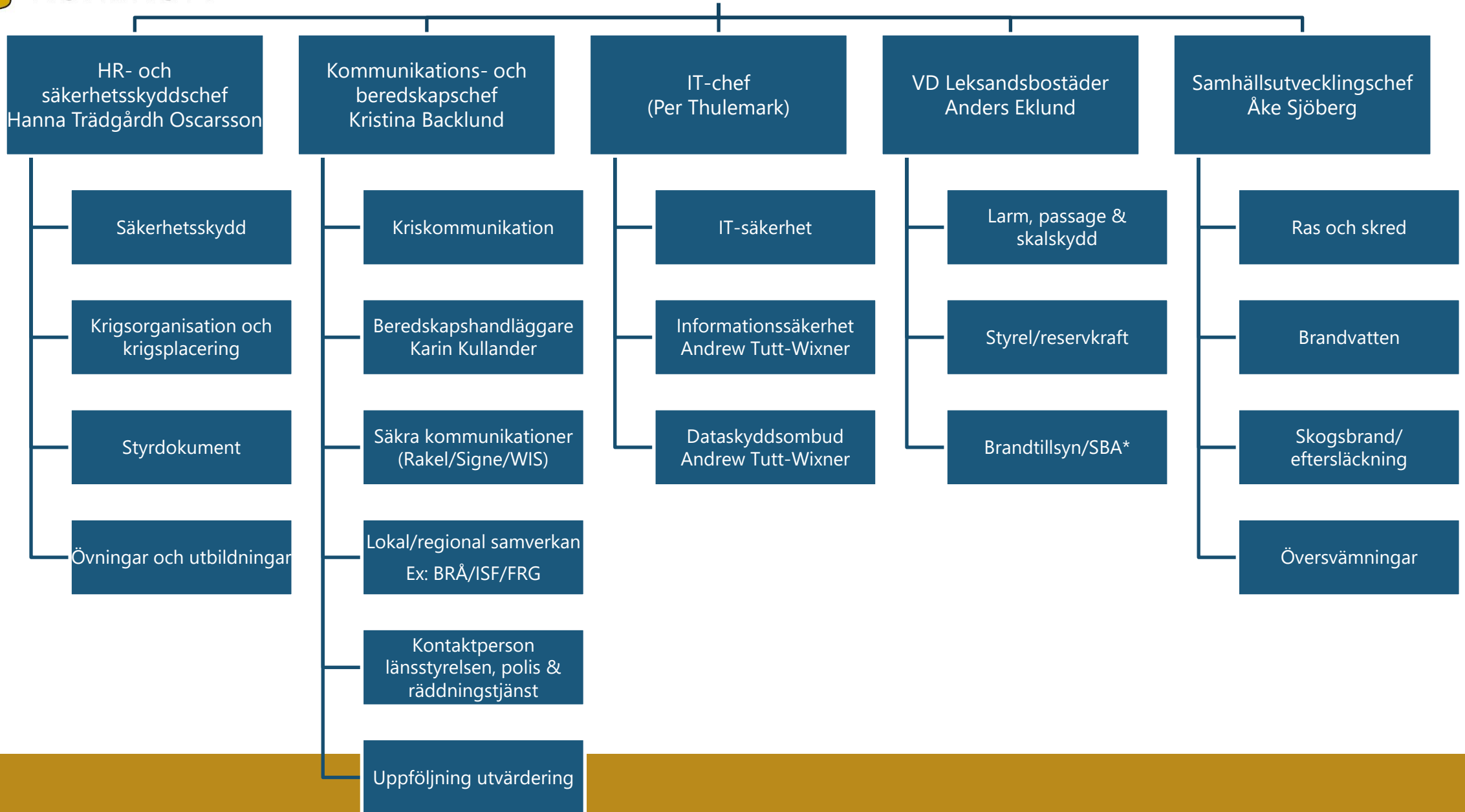
# Säkerhet- och beredskapsarbetet i Leksands kommun

Hanna Trädgårdh Oscarsson: HR- och säkerhetsskyddschef  
Kristina Backlund: Kommunikations- och beredskapschef





# Säkerhet och beredskap





## Säkerhet och beredskap

HR- och säkerhetsskyddschef  
Hanna Trädgårdh Oscarsson

Säkerhetsskydd

Krigsorganisation och  
krigsplacering

Styrdokument

Övningar och utbildningar



## Säkerhet och beredskap

Kommunikations- och beredskapschef  
Kristina Backlund

Kriskommunikation

Beredskapshandläggare - Karin Kullander

Säkra kommunikationer - (Rakel/Signe/WIS)

Lokal/regional samverkan - Ex: BRÅ/ISF/FRG

Kontaktperson länsstyrelsen, polis & räddningstjänst

Uppföljning utvärdering



# Säkerhet och beredskap

IT-chef  
(Per Thulemark)

IT-säkerhet

Informationssäkerhet  
Andrew Tutt-Wixner

Dataskyddsombud  
Andrew Tutt-Wixner



LEKSAND  
KOMMUN

## Säkerhet och beredskap

VD Leksandsbostäder  
Anders Eklund

Larm, passage och skalskydd

Styrel/reservkraft

Brandtillsyn/SBA\*

