

## Leksands gymnasiums studentavslutning 2020

Läsåret 2019/20 lider mot sitt slut och här följer information om hur studenten kommer att genomföras i år. Vi har de senaste månaderna fört dialog med såväl studentkommittéer, personal på skolan samt krisledning och nämnd då det är en situation som vi aldrig varit med om tidigare. Sist i det här dokumentet finns Folkhälsomyndighetens och Skolverkets riktlinjer som ligger till grund för planeringen. Tillsammans har vi kommit fram till följande program för studenterna.

**Onsdag den 10 juni** kl. 18.00 bjuds studenterna på en tre-rätters middag på fyra olika hotell i Tällberg enligt schema nedan då även mentorer och biträdande rektorer närvarar. Det är inte en ersättning för balen (som efter önskemål är framflyttad till hösten), men ändå en fin middag för att uppmärksamma våra studenter. Hela middagen hålls alkoholfri. OBS – kom ihåg studentmössan 😊. Middagen beräknas vara slut 20.30.

Villa Långbers	L17, SA17
First Hotell Gyllene Hornet	BF17, HA17, HV17, RL17
Best Western Dalecarlia	NA17, TE17
First Hotell Klockargården	EK17A, EK17B

**Torsdag den 11 juni** har klasserna en gemensam dag tillsammans med sina mentorer. Eleverna i gymnasiesärskolan har sin middag den här dagen.

**Fredag den 12 juni** är det så dags för studenten. Dagen kommer gå till så att studenterna anländer till skolan för fotografering vid avsedd plats utomhus vid fint väder, i Green Room vid regn. Därefter samlas klassen med mentor och rektor/biträdande rektor för betygsutdelning, tilltugg och mingel innan utspringet äger rum. Vid utspringet, som är det enda tillfället då anhöriga får vara med, får maximalt tre personer per student närvara. Hela utspringet kommer att LIVE-sändas på vår Facebooksida samt vår Youtubekanal. Det kommer även att spelas in som del av en medieproduktion som studenterna senare får som gåva från Leksands Gymnasium. Länkarna hittar ni på vår hemsida. Anhöriga är välkomna tidigast 10 minuter innan aktuell utspringstid och tillsammans med studenten förväntas alla lämna skolområdet då gratulationerna är klara. På innergården kommer det finnas personal som värdar för att säkerställa avstånd och att antalet anhöriga per student hålls.

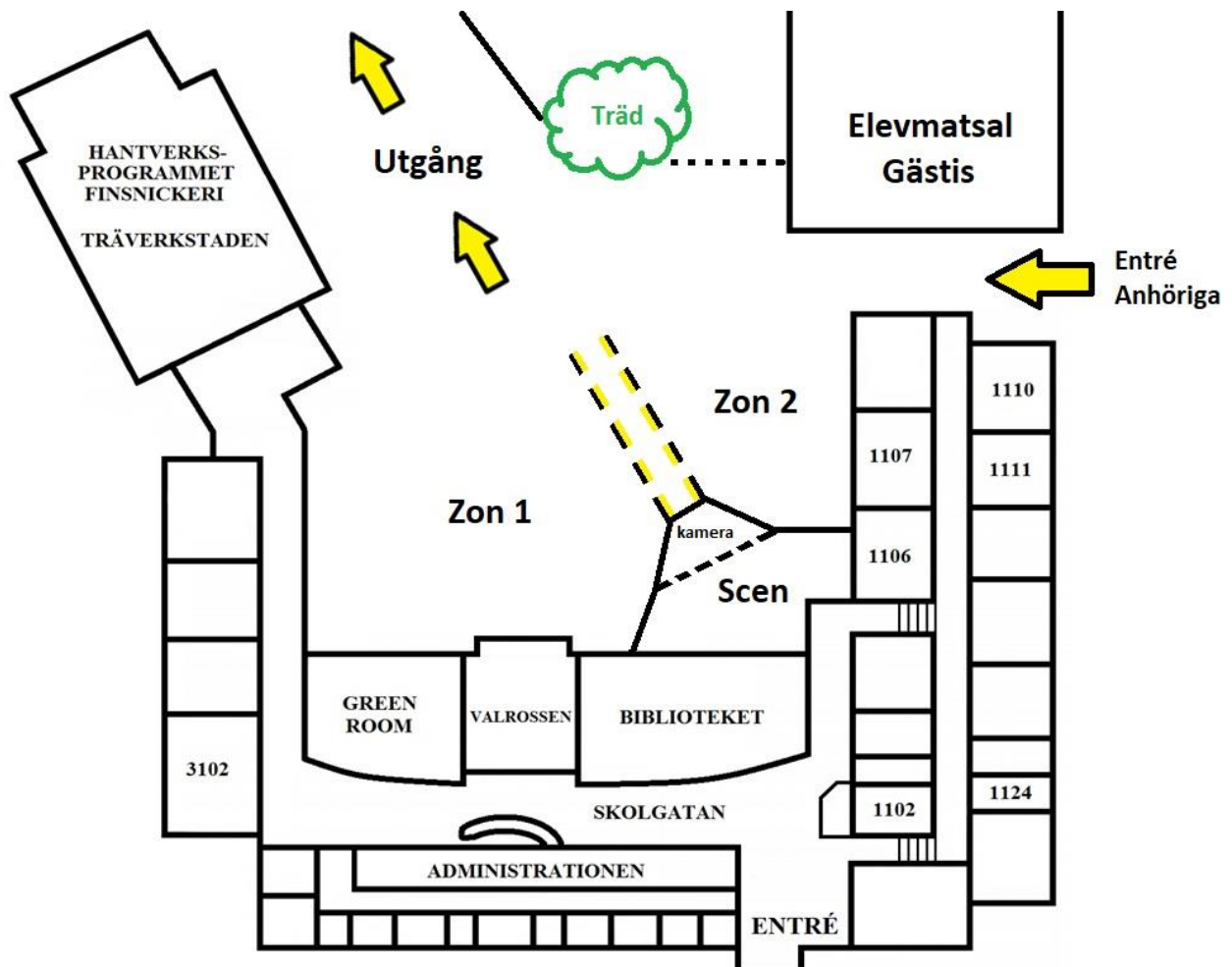
Anhöriga anländer till skolans innergård via ingången mellan skolbyggnaden och elevmatsalen Gästis samt lämnar skolområdet mot Kyrkallén/hembygdsgårdarna. Efter utspringet är studenten i skolans regi slut och firandet förväntas fortsätta på annan plats än skolområdet och ytor i anslutning till det.

Vi vill göra er uppmärksamma på att även studentdagen är en skoldag, alkohol och rökning inte är tillåtet på skolan eller inom skolans område. All alkohol som påträffas kommer att beslagtas. Vi vill att skolavslutningen ska bli en glad och minnesvärd dag för alla.



## Programmet för studentdagen:

Klass	Foto	Klassamling	Sal	Utspring	Ordning
HA17	08.45	09.00 - 09.55	1106	10.00	1
HV17	08.55	09.00 - 09.55	1225	10.00	2
NA17	09.30	09.45 - 10.40	1106	10.45	3
EK17A	10.15	10.30 - 11.25	1225	11.30	4
TE17	11.00	11.15 - 12.10	1106	12.15	5
L17	11.45	12.00 - 12.55	1111	13.00	6
Gysär	11.55	12.05 - 12.55	1225	13.00	7
SA17	12.30	12.45 - 13.40	1106	13.45	8
BF17	13.15	13.30 - 14.25	1225	14.30	9
RL17	13.25	13.30 - 14.35	Gästis	14.30	10
EK17B	14.00	14.15 - 15.10	1225	15.15	11



Ni är välkomna att parkera era bilar på parkeringarna vid kulturhuset, hembygdsgårdarna eller parkeringen mellan gymnasieskolan och Tegera Arena.



## För er som ska göra studentskyltar så heter programmen och klasserna:

Barn- och fritidsprogrammet	BF17
Ekonomiprogrammet	EK17A och EK17B
Handels- och administrationsprogrammet	HA17
Hantverksprogrammet	HV17
Naturvetenskapsprogrammet	NA17
Restaurang- och livsmedelsprogrammet	RL17
Samhällsvetenskapsprogrammet	SA17
Teknikprogrammet	TE17
Gymnasial lärlingsutbildning	L17

Hjälp era ungdomar att hålla reda på examensbeviset. Det är det enda originalbetyg de får och ska betraktas som en värdehandling.

Vi är förstås tacksamma över att ha fått ha studenterna här till låns och hoppas att såväl skoltiden som själva studentdagen blir ljusa minnen för livet.



## **Folkhälsomyndighetens och Skolverkets riktlinjer - utgångspunkter för planeringen**

- sätter upp information till personal, elever och andra besökare
- samlar elever klass- eller gruppvis och att skolan avstår från större gemensamma samlingar
- möblerar om eller på annat sätt skapar utrymme för att undvika trängsel inomhus och utomhus
- undviker större samlingar av elever i skolans övriga lokaler t.ex. i entréer, korridorer och andra gemensamma utrymmen
- säkerställer att utspring endast får genomföras för en klass eller en mindre grupp i taget för att undvika trängsel
- informerar familjer och närstående att de endast får vara utomhus där tillräckligt avstånd kan upprätthållas
- begränsar antalet besökare så att man undviker trängsel
- informerar om att de som tillhör en riskgrupp eller är över 70 år helt bör avstå från deltagande
- säkerställer att det finns möjlighet att tvätta händerna med tvål och vatten samt vid behov erbjuder handsprit
- skolklasser på lastbilsflak eller liknande förekommer inte.

